

An aerial photograph of a canal. In the foreground, a large blue barge with 'TARSIS' written on its side is moving down the canal. The canal is bordered by concrete walls. In the background, there is a large industrial facility with several smokestacks emitting white smoke. A suspension bridge with a tall tower is visible on the left side of the canal. The sky is clear and blue.

KNAUF

**ONZE OPLOSSINGEN VOOR
GEZONDE EN DUURZAME GEBOUWEN**

FOCUS OP ONZE ACTIES & INITIATIEVEN IN BELGIË

Build on us.



Inhoud

01



ONS BEDRIJF

- 1.1 Knauf 4
- 1.2 Knauf België 6
- 1.3 Overzicht van certificeringen 8
- 1.4 Duurzaamheidsteam 9

02



ONZE VISIE

- 2.1 Getuigenissen van het management 10
- 2.2 Onze duurzaamheidsdoelstellingen 12
- 2.3 Duurzaamheidsdoelstellingen 14

03



ONZE AANPAK

- 3.1 Veiligheid bij Knauf België 16
- 3.2 Human Resources 18
- 3.3 Aankoop & Logistiek 28
- 3.4 Duurzaamheid in onze fabrieken 34
- 3.5 Onze oplossingen voor gezonde en duurzame gebouwen 50

04



HOE VER ZIJN WE GEKOMEN

- 4.1 Conclusie en vooruitgang 68
- 4.2 Contactpersonen en redactieteam 70



1.1 | KNAUF: EEN WERELDLEIDER IN DE BOUW

Knauf, opgericht in 1932, is een familiebedrijf dat wereldwijd is uitgegroeid tot een belangrijke speler in de bouwsector.



43 000+
medewerkers



Meer dan 320
productie-eenheden



15.6 M €
omzet

Ons wereldwijde hoofdkantoor is gevestigd in **Iphofen**, Duitsland, waar het bedrijf innovatieve en duurzame bouwoplossingen blijft ontwikkelen, terwijl het trouw blijft aan zijn kernwaarden:

Met meer dan **43.000 werknemers in meer dan 90 landen** vertrouwt Knauf op een netwerk van meer dan **320 productie-eenheden** om aan de behoeften van zijn klanten **op 5 continenten** te voldoen.

In 2024 behaalde de Groep een indrukwekkende omzet van **15,6 miljard euro**, een bewijs van zijn streven naar innovatie, kwaliteit en duurzaamheid.



Aanwezig in meer
dan **90 landen**



Aanwezig op
5 continenten



Hoofdkantoor in
Iphofen



Menschlichkeit

Wij zijn een grote familie gebaseerd op eerlijkheid, verantwoordelijkheid en respect. We zijn sociaal betrokken en hebben respect voor mens en milieu.



Partnerschap

We vertrouwen elkaar. We werken samen met onze klanten en leveranciers om adequate oplossingen te vinden.



Betrokkenheid

We nemen onze verantwoordelijkheden, delen onze kennis en creëren kwaliteitsproducten om onze gemeenschappelijke doelen te bereiken.



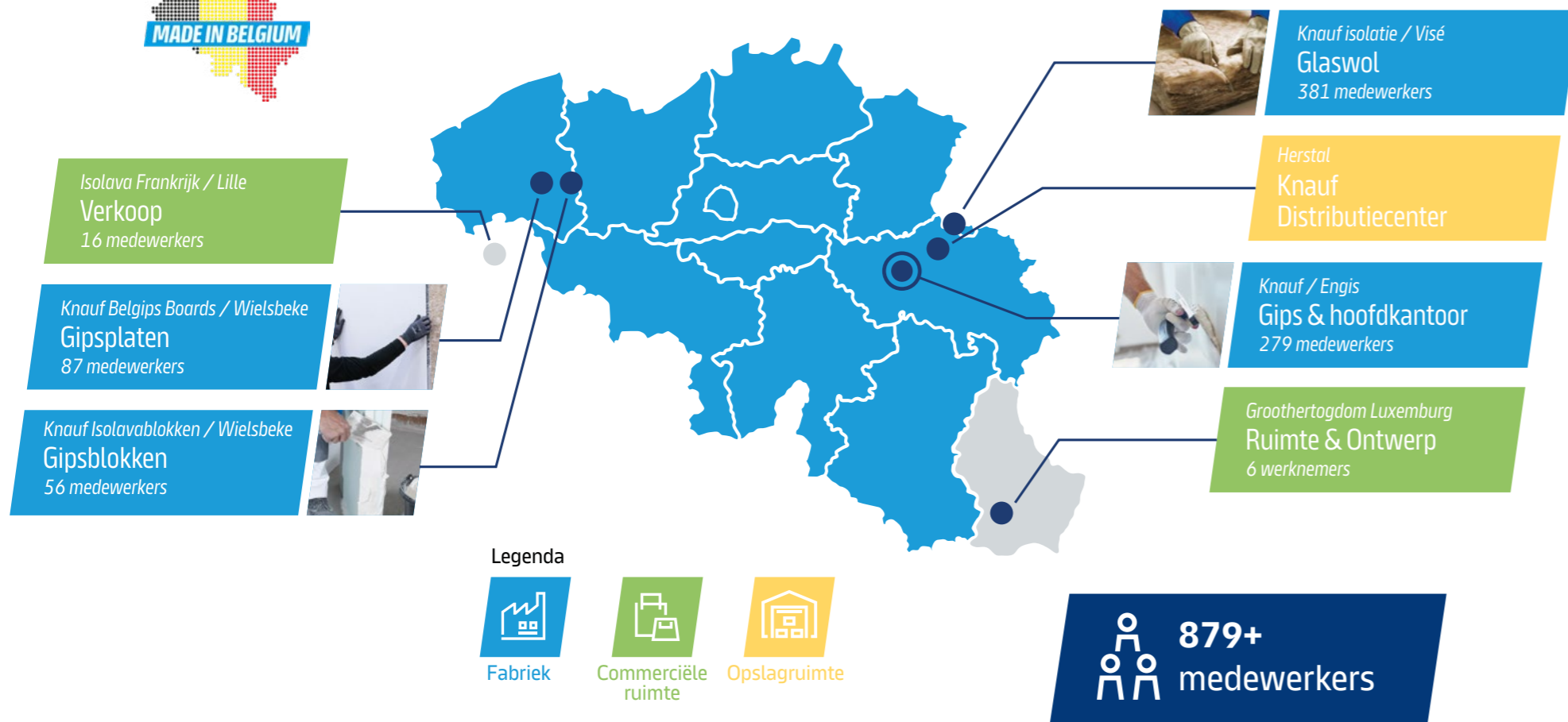
Ondernemersgeest

We innoveren, passen ons aan veranderingen aan en verbeteren onze processen om te anticiperen op de behoeften van de markt en ons succes te garanderen.

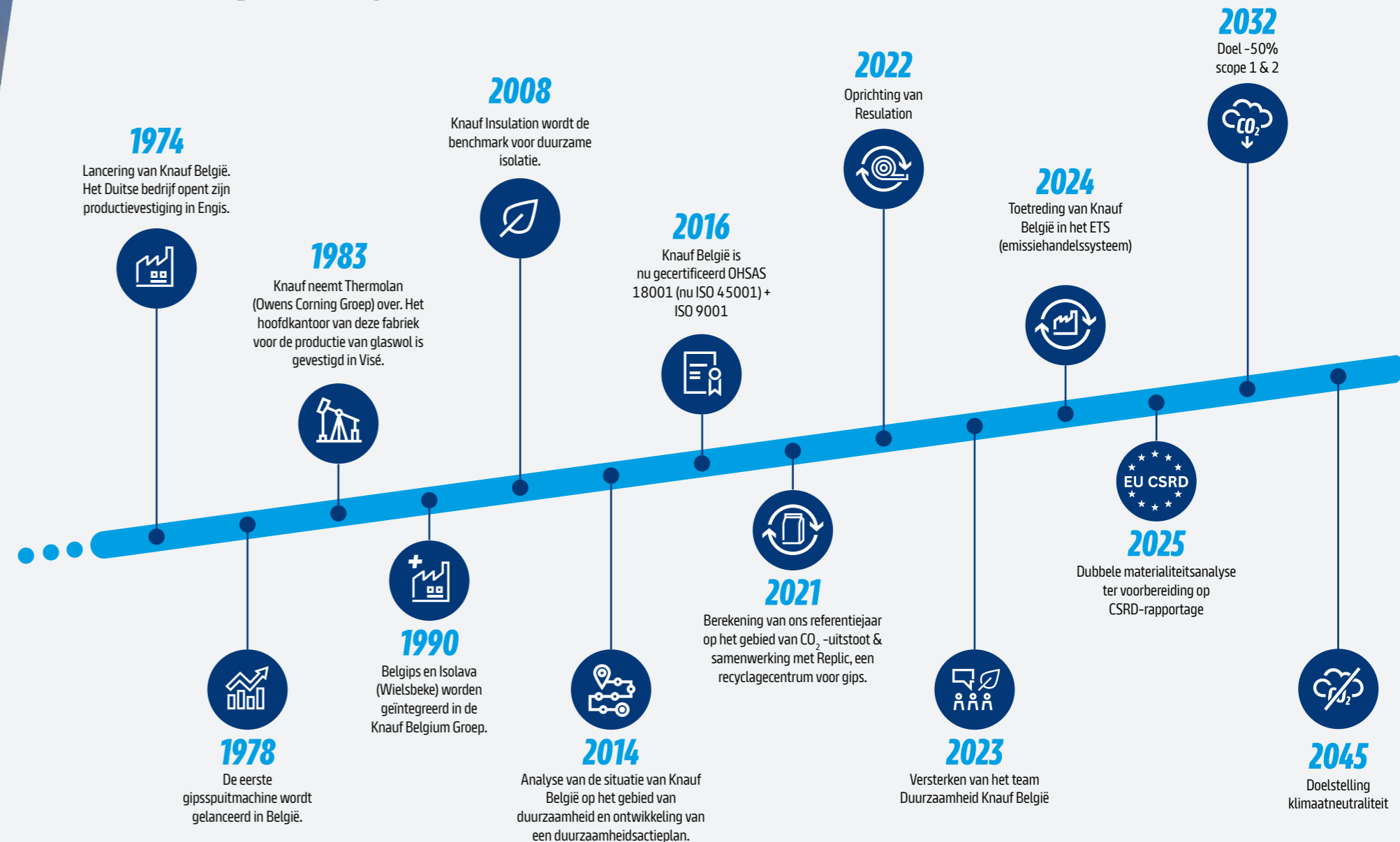
1.2 | KNAUF BELGIË

In 1974 besloot de Groep Knauf uit te breiden in België. De kant-en-klare pleisters voor eenmalig gebruik overtuigden al snel de Belgische aannemers met hun kwaliteit en gebruiksgemak.

Sindsdien heeft de afwerkingssector vele ontwikkelingen en transformaties ondergaan. Trouw aan de innovatieve dynamiek van de Groep heeft Knauf België een leidende rol gespeeld in deze evolutie.

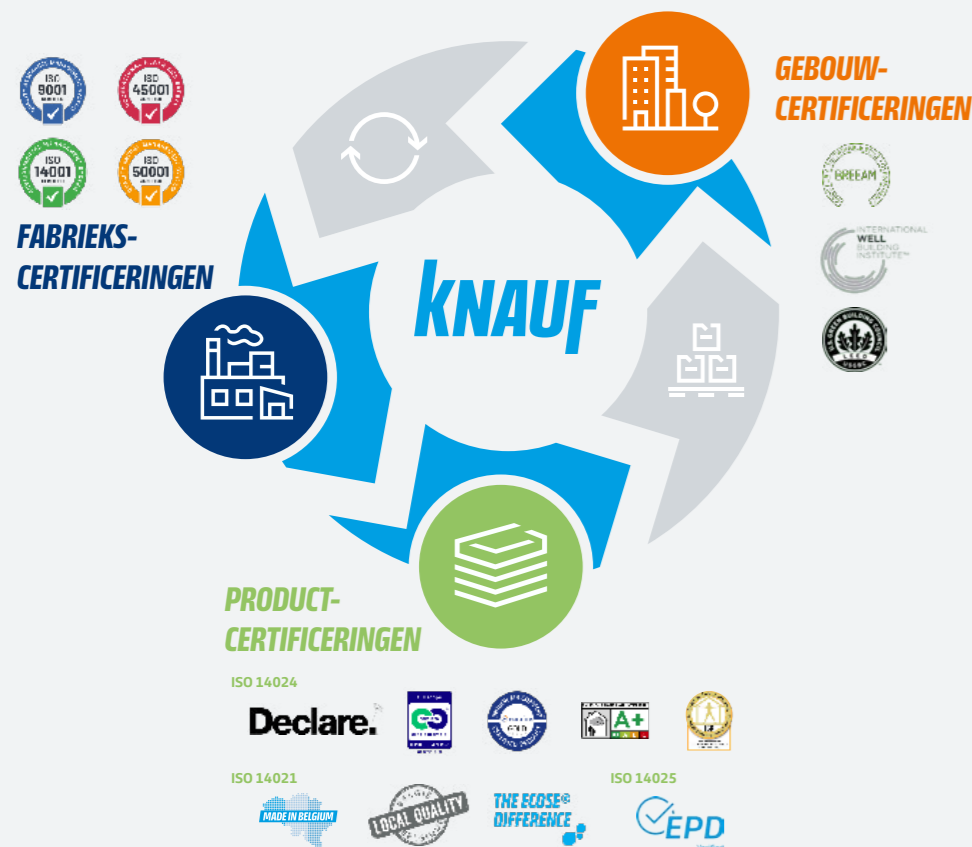


Knauf België in een paar data...



1.3 | OVERZICHT VAN ONZE CERTIFICERINGEN

We streven naar certificeringen die zowel onze klanten als ons bedrijf echte toegevoegde waarde bieden op het gebied van duurzaamheid.



1.4 | HET DUURZAAMHEIDSTEAM

In 2023 hebben we ons duurzaamheidsteam voor Knauf België versterkt:



FABRIEKSCERTIFICERINGEN

ISO 9001 & 45001	100% dekking
ISO 14001	25% dekking (Knauf Insulation/Visé) + proces lopende bij Belgips (2025)



PRODUCTCERTIFICERINGEN

EPD	Gamma's gips en isolatie gedekt. Proces lopende voor het gamma gipsplaten
Cradle-to-Cradle	Gamma's gips en gipsplaten gedekt
IBR	Gamma gips gedekt
Declare	Gamma isolatie gedekt
Indoor Air	Gamma isolatie gedekt
A+	Gamma's gips, gipsplaten en gipsblokken gedekt



BOUWCERTIFICERINGEN

BREEAM	Gamma's gips en isolatie gedekt. Proces lopende voor het gamma gipsplaten
Well	Gamma isolatie gedekt. Proces lopende voor het gamma gips
LEED	Gamma isolatie gedekt



Ik ben verantwoordelijk voor het bestuderen en implementeren van innovatieve projecten in onze fabrieken om de CO₂ uitstoot te verminderen. Mijn rol bestaat uit industriële processen optimaliseren en tegelijkertijd strategische investeringen identificeren en beheren om onze efficiëntie en milieupact te verbeteren

J. ROCCA
Projectingenieur
Decarbonisatie



Ik verzamel en analyseer gegevens over ons afval om onze reductiedoelstellingen te halen. Mijn rol omvat ook het dagelijkse administratieve beheer van het team en het onderhouden van contacten met onze partners en klanten binnen Knauf België.

S. MOREL
Assistent verkoop en projecten



Ik ontwikkel de middellange- en langetermijnstrategieën van de afdeling door onze projectportefeuille te beheren. Ik draag bij aan de duurzaamheidsvisie van het bedrijf. Ik onderhoud onze relaties met industriële organisaties, instellingen en onderzoekscentra en identificeer mogelijkheden voor innovatieve samenwerking. Ik houd toezicht op de activiteiten van ons team en de rapportage aan de Groep en de Regio.

G. HOUBART
Directeur duurzame ontwikkeling & Public Affairs



Ik werk aan de ontwikkeling van oplossingen voor het recyclen en hergebruiken van materialen, met name gipsmaterialen, om afval te verminderen en natuurlijke hulpbronnen te behouden. Mijn rol omvat ook het bevorderen van hergebruik van producten als onderdeel van een circulaire economie en duurzaamheidsbenadering.

C. LAMBION
Projectingenieur
circulariteit



Ik help de milieupact van gipsproducten te verminderen door hun levenscyclus te analyseren en te optimaliseren. Tegelijkertijd zorg ik ervoor dat deze producten voldoen aan alle normen die nodig zijn om de gewenste relevante milieucertificaten te verkrijgen.

A. NAVARRO
Ingenieur
Certificeringen & LCA



Het bedrijf zet zich in voor het milieu en het verkleinen van zijn ecologische voetafdruk door duurzame en innovatieve oplossingen aan te bieden voor zowel de ontwikkeling als de productie en distributie van zijn producten.



Knauf staat bekend als een "multinational met een familietraditie" en dat vind ik goed. Wat telt, is de filosofie waarmee we werken en ik hoop dat vertrouwen altijd een drijvende kracht achter het succes van Knauf blijft, want het is door ambitieus te zijn dat we slagen.

Lothar Knauf, oprichter van Knauf Engis in 1974, uittreksel uit het Lothar Knauf / Patrick Renard Interview, 2017



Scan de QR-code voor meer informatie



2.1 | GETUIGENISSEN VAN HET MANAGEMENT



Bij Knauf zijn we ervan overtuigd dat duurzaamheid niet langer een optie is, maar een noodzaak als we onze klanten willen blijven ondersteunen in een steeds veranderende wereld. Daarom hebben we een speciaal duurzaamheidsteam opgericht om de belangrijkste uitdagingen waarmee we worden geconfronteerd aan te pakken.

Het bewustmaken van onze werknemers en klanten is een prioriteit, net als het waarborgen van hun gezondheid en veiligheid, die centraal blijven staan. Bovendien vormt onze energietransitie een ambitieuze uitdaging, ondersteund door aanzienlijke investeringen om onze ecologische voetafdruk te verkleinen en duurzamere oplossingen toe te passen. Als familiebedrijf hebben we ook de verantwoordelijkheid om een solide, innovatieve en milieuvriendelijke organisatie door te geven aan toekomstige generaties. Door trouw te blijven aan onze waarden zullen we blijven bouwen aan een duurzame toekomst voor iedereen.

Patrick Renard, algemeen directeur, Knauf België



Vandaag de dag ligt de duurzaamheid van een bedrijf meer dan ooit in zijn vermogen om duurzame ontwikkeling in zijn strategie te integreren en tegelijkertijd te voldoen aan de behoeften van klanten door middel van nieuwe bedrijfsmodellen. Samen met mijn team begeleiden we elke afdeling om een verantwoordelijke dynamiek te creëren en de ambities van de Groep Knauf te verwezenlijken.

Geoffrey Houbart, directeur Duurzame ontwikkeling & Public Affairs



Lothar Knauf (oprichter van Knauf Engis) en Patrick Renard (algemeen directeur Knauf België)

2.2 | ONZE DUURZAAMHEIDSDOELSTELLINGEN

Het **GHG-protocol (Greenhouse Gas Protocol)** is een internationale methode voor het berekenen van de uitstoot van **broeikasgassen**, ontwikkeld in 1997. Het belangrijkste doel is om bedrijven en organisaties te helpen bij het begrijpen, **kwantificeren en verminderen van hun milieu-impact** in termen van broeikasgasemissies.

We hebben de GHG-definitie gebruikt om de CO₂-balans van onze productielocaties te beoordelen voor het referentiejaar 2021. Op basis hiervan zijn onze reductiedoelstellingen bepaald. De emissies zijn onderverdeeld in **drie hoofdcategorieën**:

SCOPE 1

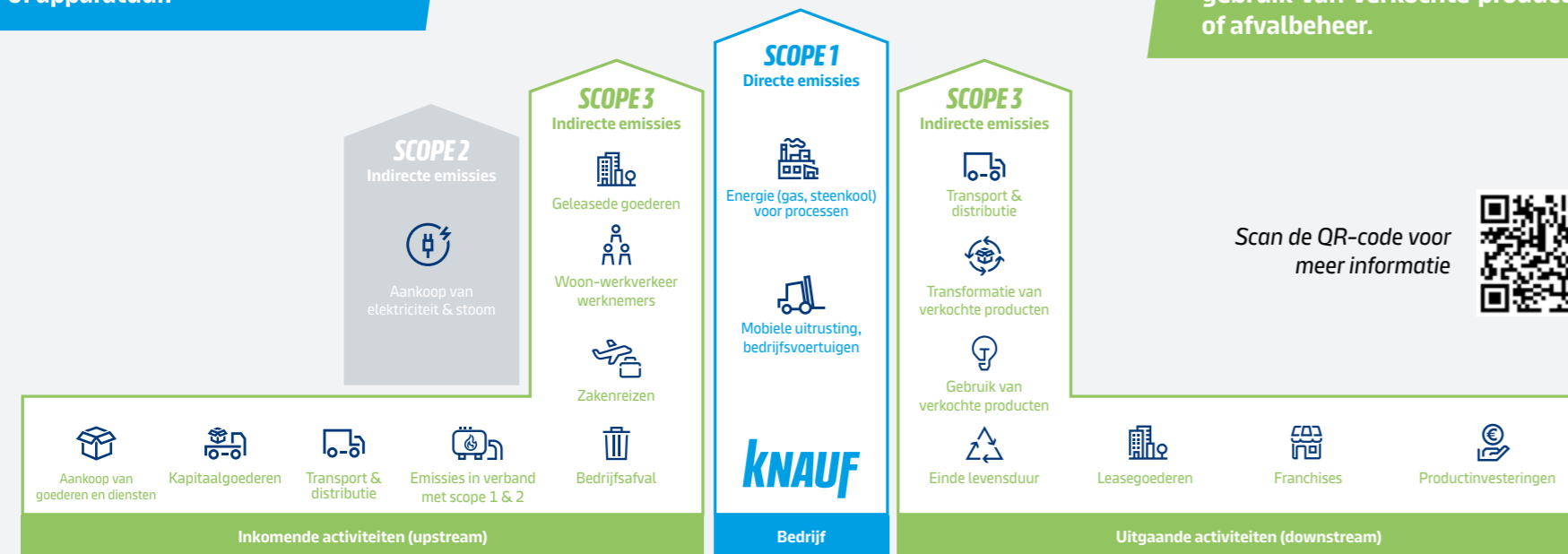
Dit zijn directe emissies van bronnen die eigendom zijn van of beheerd worden door het bedrijf, zoals de verbranding van brandstoffen in boilers, voertuigen of apparatuur.

SCOPE 2

Dit zijn indirecte emissies die verband houden met het verbruik van aangekochte energie, zoals elektriciteit, warmte of stoom.

SCOPE 3

Dit zijn alle andere indirecte emissies die optreden in de waardeketen van het bedrijf, zoals emissies die verband houden met leveranciers, transport, het gebruik van verkochte producten of afvalbeheer.



In 2015 werd tijdens COP21 (de VN-klimaatconferentie) in het Akkoord van Parijs een duidelijke richting bepaald voor klimaatactie in Europa. Het doel: de wereldwijde temperatuurstijging beperken tot minder dan 2°C in 2100 ten opzichte van pre-industriële tijden. De ondertekenende landen hebben zich er ook toe verbonden om tegen 2050 klimaatneutraal te zijn (evenveel broeikasgassen uitgestoten als uit de atmosfeer verwijderd).

In 2019 lanceert de Europese Unie de Green Deal. In 2021 verankert de Klimaatwet deze doelstelling in Europese wetgeving: de netto uitstoot van broeikasgassen in 2030 met ten minste 55% verminderen ten opzichte van 1990. In 2025 wil de wet daar een doelstelling aan toevoegen van 90% reductie in 2040.

In deze context heeft de Knauf Groep zichzelf tot doel gesteld om in 2045 een uitstoot van nul te bereiken, met tussendoelen in 2032 (zie bovenstaande tijdlijn).



Het duurzaamheidsaspect motiveerde mij om bij Knauf te komen werken.

Arthur Lamalle, Human Resources Manager, Knauf Engis

2.3 | DUURZAME ONTWIKKELINGSDOELEN

Al onze acties zijn gekoppeld aan de **Duurzame Ontwikkelingsdoelen (SDG's)** die in 2015 werden gedefinieerd door de 193 lidstaten van de Verenigde Naties. Ze werden wereldwijd aangenomen en omvatten **17 doelen die in 2030 bereikt moeten zijn**. Ze zijn erop gericht op het uitbannen van armoede, de planeet te beschermen en welvaart voor iedereen te garanderen door economische, sociale en milieuaspecten met elkaar in evenwicht te brengen.

SUSTAINABLE DEVELOPMENT GOALS

<p>1 GEEN ARMOEDE</p>	<p>2 GEEN HONGER</p>	<p>3 GOEDE GEZONDHEID EN WELZIJN</p>	<p>Streeft naar een gezond leven en bevordert het welzijn voor iedereen, op alle leeftijden, door ziekten te bestrijden, de gezondheidszorg te verbeteren en een gezonde levensstijl te stimuleren.</p>
<p>4 KWALITEITSONDERWIJS</p>	<p>5 GENDERGELIJKHEID</p>	<p>6 SCHOON WATER EN SANITAIR</p>	<p>Streeft ernaar toegang tot drinkwater en sanitaire voorzieningen voor iedereen te garanderen en waterbronnen duurzaam te beheren.</p>
<p>7 BETAALBARE EN DUURZAME ENERGIE</p>	<p>8 EERLIJK WERK EN ECONOMISCHE GROEI</p>	<p>9 INDUSTRIE, INNOVATIE EN INFRASTRUCTUUR</p>	<p>Streeft ernaar veerkrachtige infrastructures op te bouwen duurzame en inclusieve industrialisatie te bevorderen en innovatie aan te moedigen om economische en sociale ontwikkeling te ondersteunen.</p>
<p>1 GEEN ARMOEDE</p>	<p>2 GEEN HONGER</p>	<p>3 GOEDE GEZONDHEID EN WELZIJN</p>	<p>Streeft naar een gezond leven en bevordert het welzijn voor iedereen, op alle leeftijden, door ziekten te bestrijden, de gezondheidszorg te verbeteren en een gezonde levensstijl te stimuleren.</p>

<p>11 DUURZAME STEDEN EN GEMEENSCHAPPEN</p>	<p>Streeft ernaar steden en gemeenschappen inclusief, veilig, veerkrachtig en duurzaam te maken door de toegang tot huisvesting en vervoer te verbeteren en de impact op het stedelijk milieu te verminderen.</p>	<p>12 VERANTWOORDE CONSUMPTIE EN PRODUCTIE</p>	<p>Streeft naar duurzame consumptie- en productiepatronen door afval te verminderen, hulpbronnen efficiënt te gebruiken en verantwoorde praktijken in de hele waardeketen aan te moedigen. Praktijken in de hele waardeketen.</p>
<p>13 KLIMAATACTIE</p>	<p>Streeft naar dringende maatregelen om klimaatverandering en de gevolgen daarvan tegen te gaan, door de veerkracht te versterken en het klimaat in het nationale beleid te integreren.</p>	<p>14 LEVEN IN HET WATER</p>	<p>Streeft naar het behoud en duurzaam gebruik van oceanen, zeeën en mariene hulpbronnen door vervuiling te verminderen en mariene ecosystemen te beschermen.</p>
<p>15 LEVEN OP HET LAND</p>	<p>Streeft naar behoud en herstel van landecosystemen, duurzaam bosbeheer, woestijnvorming tegen te gaan, landdegradatie een halt toe te roepen en om te keren en het verlies aan biodiversiteit te stoppen.</p>	<p>16 VREDE, JUSTITIE EN STERKE PUBLIEKE DIENSTEN</p>	<p>Voor meer informatie over de VN-doelen voor duurzame ontwikkeling in de EU-context, scan de QR-code</p>
<p>17 PARTNERSCHAPPEN OM DOELSTELLINGEN TE BEREIKEN</p>	<p>Streeft ernaar mondiale partnerschappen voor duurzame ontwikkeling te versterken door middelen, technologieën en samenwerking te mobiliseren tussen overheden, bedrijven en maatschappelijke organisaties.</p>		



03 ONZE AANPAK



3.1 | VEILIGHEID BIJ KNAUF BELGIË

Veiligheid is prioriteit nummer 1 voor de Groep Knauf. Daarom implementeert elke entiteit een actieplan. Bij Knauf is veiligheid niet alleen een slogan, het is een dagelijkse verplichting waarbij iedereen betrokken moet zijn.



Belgips & Isolava Wielsbeke :

In lijn met de strategie van de Knauf Groep om te luisteren naar zijn teams, lanceerden onze vestigingen in Wielsbeke eind 2024 een **standaardisatieproject voor werkposten**. Een participatieve en concrete aanpak.

Het doel van deze aanpak is om 1 werkplek per keer te bestuderen. Veiligheid is natuurlijk het uitgangspunt. Samen **identificeren** de operators **de belangrijkste risico's** van hun werkpost, direct in het veld. Vervolgens definiëren ze de **gouden gedragsregels** die ze essentieel achten voor een goede teamsfeer en een effectieve overdracht tussen ploegen.



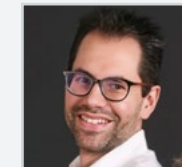
Wat is de kracht van het project? De regels komen niet van de hiërarchie, maar van de operatoren zelf. Dat verandert alles.

Wies de Rammelaere, Opex Manager, Knauf Wielsbeke

Knauf Engis :

Onze doelstelling is duidelijk: **"Zero Harms"** bereiken, d.w.z. nul verwondingen en nul ongevallen op de productiesite. Om dit te bereiken, zijn er drie actiemiddelen geïdentificeerd: apparatuur **veilig maken**, **procedures aanpassen** en vooral **gedrag veranderen**.

In 2024 bracht een grondige analyse van de bestaande risico's op de bouwplaats de prioritaire aandachtspunten in kaart. Dit werd gevolgd door een strategisch plan om **de veiligheid in de komende vijf jaar** te versterken.



Veiligheid is onze topprioriteit. We streven naar nul ongevallen en om dit te bereiken moeten we de risico's aanzienlijk verminderen door gerichte investeringen.

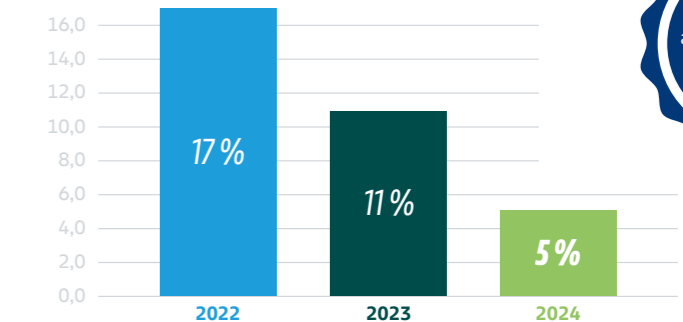
Xavier Hallet, Plant Manager, Engis

Knauf Insulation Visé :

De Knauf Insulation groep heeft een gestructureerde aanpak ingevoerd om niet alleen te komen tot **nul** ongevallen met **werkverlet** (LTA), maar ook **tot nul TRI** (Total Recordable Incident). Om dit doel te bereiken heeft Knauf Insulation Visé een **participatief actieplan** opgesteld dat technische, organisatorische en menselijke aspecten omvat.

Mensen staan daarom centraal in onze aanpak, met name door middel van de OPACO-tool, die ons in staat stelt om veiligheidsobservatiebezoeken uit te voeren en te praten over veiligheid in het veld **om ons gedrag te veranderen**. Om dit te bereiken geven we ook **trainingen over veiligheidsbeheer** om elke persoon erbij te betrekken en verantwoordelijkheid te laten nemen.

Frequentiegraad ongevallen met verzuim





3.2 | HUMAN RESOURCES

- 3.2.1 Onze kerncijfers Human Resources 19
- 3.2.2 Onze initiatieven 21
- 3.2.3 Initiatieven van werknemers 25



Bij **Knauf België** geloven we dat **duurzaamheid** niet alleen wordt weerspiegeld in onze producten en processen, maar ook in de manier waarop we zorgen voor **de mensen** die deel uitmaken van onze familie.

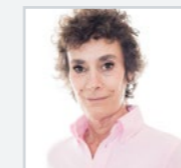
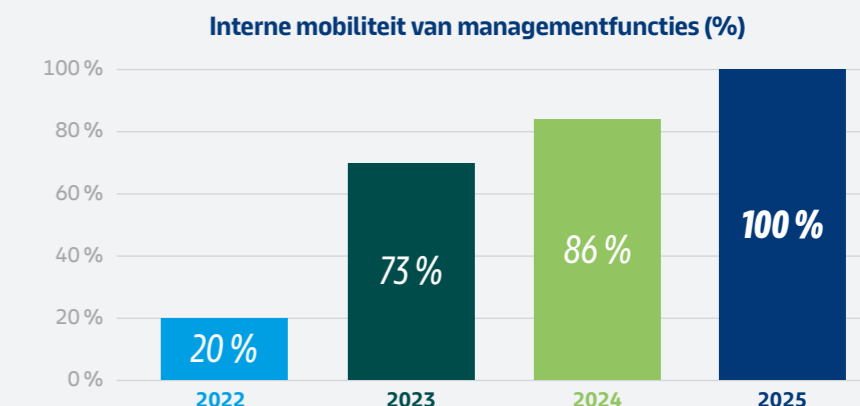
Onze inzet voor het **welzijn**, de ontwikkeling en de ontplooiing van onze werknemers is essentieel als we **samen aan** een duurzame toekomst **willen bouwen**.



3.2.1 | ONZE SLEUTELFIGUREN HUMAN RESOURCES

Wanneer er een nieuwe functie vrijkomt, geven we **voorrang** aan onze werknemers. Deze aanpak stimuleert **persoonlijke en professionele groei**, waardoor onze werknemers **zich kunnen ontwikkelen**, van afdeling kunnen veranderen of nieuwe mogelijkheden kunnen verkennen. Door **intern talent** te koesteren, versterken we onze gemeenschap en cultiveren we een **dynamische en motiverende** werkomgeving.

Tegen 2025 zal Engis **100% interne mobiliteit** hebben bereikt voor **leidinggevende functies**, een cijfer dat ons engagement om carrièremogelijkheden te bieden aan onze medewerkers weerspiegelt.



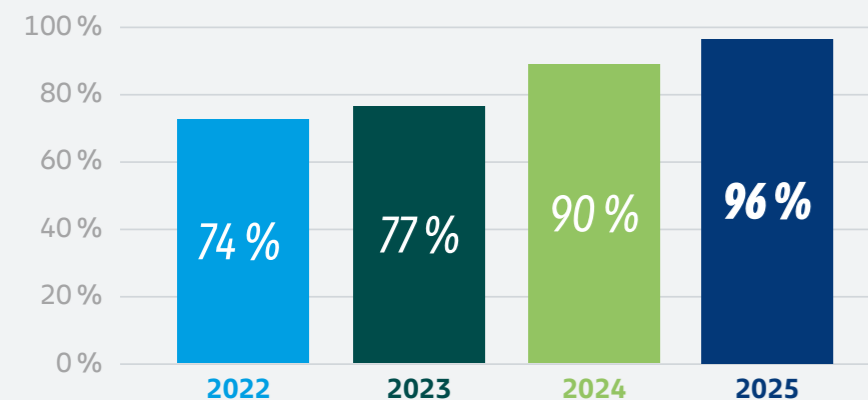
Ik kwam 36 jaar geleden bij Knauf België om mijn Duits te verbeteren. De heer Knauf vertrouwde mij de opvoeding van zijn kinderen toe, een rol die ik met veel plezier 18 jaar lang heb vervuld. Daarna heeft hij me ondersteund en begeleid bij mijn terugkeer in het Knauf-bedrijf, dankzij cursussen Duits, Nederlands en IT. Vandaag voorzie ik in de behoeften van een team van 14 mensen. Mijn rol is gevarieerd en motiverend. De heer Knauf is een menselijk en zorgzaam persoon. Ik ben hem dankbaar, niet alleen voor mijn carrière bij Knauf, maar ook voor de menselijke reis die hij me heeft laten maken.

Béatrice Morgado, Assistent Marketing & Klantopleiding, Knauf Engis



Elk jaar voeren we een **engagementenquête** uit, een belangrijk instrument om naar onze werknemers te luisteren en te begrijpen hoe we ons als bedrijf kunnen verbeteren.

Participatiegraad Gallup (in % Engis en Wielsbeke)



Aan de hand van de antwoorden die we krijgen, kunnen we verbeterpunten identificeren en samenwerken om een **inclusieve, efficiënte en bevredigende** werkomgeving te creëren.

Het verhogen van de deelname is een doelstelling omdat de resultaten dan een waarheidsgetrouw beeld geven van de tevredenheid van onze werknemers. Onze participatiegraad is gestegen van **74% (in 2022) naar 96% (in 2025)**.



De Gallup-enquête stelt ons in staat om beter aansluiting te vinden bij de realiteit van het bedrijf

Arthur Lamalle, Human Resources Manager, Knauf Engis

3.2.2 | ONZE INITIATIEVEN



Een uniek menselijk aspect: Familie in het hart van Knauf

Knauf Belgium is bovenal een familieaangelegenheid. We waarderen de rol van **het gezin**, omdat het essentieel is voor **het welzijn van onze teams**. Elk jaar organiseren we bijvoorbeeld een personeelsfeest waar werknemers hun **partners** kunnen uitnodigen.

Ook worden kinderen geëerd tijdens het jaarlijkse bezoek van Sinterklaas aan onze gebouwen. Deze **inclusieve** benaderingen versterken de **banden** en creëren een **vriendelijke, positieve** sfeer.



Een uniek menselijk aspect: Knauf en zijn betrokkenheid



Knauf hecht sinds 2012 veel belang aan de ondersteuning van de vzw Loving Kids. Deze vzw ondersteunt projecten ten voordele van kansarme kinderen en biedt hen kansen op een betere toekomst. Ze richt zich op educatieve, sociale en culturele initiatieven. Haar doel is een blijvende positieve impact te hebben op het leven van kinderen.

Scan voor meer informatie over Loving Kids VZW



Het Fonds van de Wetenschappelijke Onderzoek (FNRS) is een Belgische organisatie die fundamenteel wetenschappelijk onderzoek in Wallonië en Brussel ondersteunt. Als bedrijf dat zich inzet voor innovatie en duurzame ontwikkeling, is Knauf er trots op bij te dragen aan initiatieven zoals die van het FNRS, die de vooruitgang van kennis en wetenschappelijke excellentie bevorderen. Onderzoek ondersteunen betekent investeren in een betere toekomst voor de samenleving en toekomstige generaties.

Scan voor meer informatie over de FNRS



Sinds 2017 organiseert Knauf een maaltijd voor al zijn medewerkers, waarbij al het ingezamelde geld wordt gedoneerd aan Télévie. Télévie is een Belgisch initiatief dat geld inzamelt om onderzoek naar kanker en leukemie te steunen, voornamelijk bij kinderen en volwassenen.

Scan voor meer informatie over de Télévie



Gemiddelde anciënniteit: Loyaliteit die boekdelen spreekt

Bij **Knauf** kiezen veel medewerkers ervoor om jarenlang bij ons te blijven. Gemiddeld blijven onze medewerkers **meer dan 12 jaar**, een cijfer dat hun **tevredenheid** en **verbondenheid** met het bedrijf weerspiegelt. Deze getuigenis illustreert hoe belangrijk het is om een omgeving te creëren waarin iedereen **zich goed voelt**:



Ik begon mijn carrière bij Knauf Engis 43 jaar geleden als productiemedewerker. Knauf heeft me door de jaren heen de kans gegeven me te ontwikkelen in meer dan tien verschillende functies. Ik houd van wat ik doe en ik heb me nooit verveeld. Ik ben er trots op dat ik mijn hele carrière bij Knauf heb doorgebracht en ik zie mezelf niet stoppen.

Eddie Jacquet, Mengteammanager, Knauf Engis



Scan de QR-code voor meer informatie





Knauf & Me training: Een collectief project om aan de toekomst te bouwen

Dit is een training die wordt aangeboden aan alle medewerkers van de fabriek (werknemers en arbeiders):



In samenwerking met een ervaren trainer



Gedurende 4 dagen in een positieve, constructieve en vriendelijke sfeer



In groepen van ongeveer tien personen om constructieve discussies en debatten mogelijk te maken

Tegen een achtergrond van generatiewisselingen, nieuwe werkinstrumenten en veranderingen in de groep, moeten we mensen de middelen geven om samen te werken, zich uit te drukken en hun ideeën te durven delen, zodat we samen aan de toekomst kunnen bouwen.



Concreet gaat het erom mensen te helpen om op een constructieve manier over hun moeilijkheden te praten en verbeteringen te durven voorstellen: een werkplek of een veiligheidssituatie verbeteren, hun ideeën delen en deze ideeën in de praktijk brengen.



De ervaring was een echte verrassing. Ik moet toegeven dat ik met lood in de schoenen naar de eerste sessie ging, omdat het mijn vrije week was... maar tegen het einde keken we uit naar de volgende sessie! Wat ik mooi vind aan deze aanpak is dat verschillende generaties hun ervaringen kunnen delen.

Benjamin Slaviero, ovenoperator, Knauf Engis



Een duurzame en actieve lunchpauze

Sinds 2019 stellen we onze werknemers **fietsen ter beschikking tijdens hun lunchpauze**.

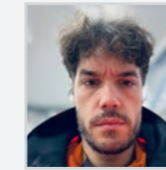
Of het nu is om een paar boodschappen te doen of om gewoon te genieten van een moment bij de rivier, fietsen biedt een **milieuvriendelijk** en **gezond** alternatief. Door te kiezen voor de fiets in plaats van de auto, help je **het milieu** te beschermen en zorg je tegelijkertijd voor je eigen **welzijn**.



Bij Wielsbeke gebruikt **25% van de werknemers** een leasefiets, waarmee ze in **2023** in totaal **53.859 km** afleggen.

Dat is het equivalent van een rondje rond wereld fietsen. en nog een derde meer!

Aan het einde van de training presenteerde elke groep een verbeterproject aan het management van de fabriek. Sommige projecten zijn al geïmplementeerd, zoals het eren van pensioneringen met sterke symbolische gebaren. Andere zitten in de pijplijn.



Dit programma helpt ons om andere afdelingen beter te begrijpen, onze behoeften te formuleren en ideeën naar voren te brengen. In onze groep hebben we voorgesteld om operators te trainen in het oplossen van kleine storingen. Het is ook een manier om hun expertise te erkennen.

Denis Dewilde, laborant, Knauf Engis





Climate Fresco: Bewustzijn vergroten om actie te ondernemen

De **Climate Fresk** is een **gezamenlijke workshop** die is ontworpen om een beter begrip te krijgen van de interacties tussen **menselijke activiteiten en klimaatverandering**. Het principe is gebaseerd op het gebruik van **kaarten** die deelnemers aan elkaar moeten koppelen om de **relaties tussen oorzaak en gevolg** te benadrukken.

Het doel is om deelnemers bewust te maken van **de impact van hun acties op het milieu**. Dit initiatief werd gelanceerd in 2021 en heeft ons in staat gesteld om **meer dan honderd medewerkers bewust te maken**.

Vincent Briard (directeur duurzaam bouwen & partnerships, Knauf Insulation), **Yasmine Salami** (marketingcommunicatiemanager, Knauf België) en **Geoffrey Houbart** (directeur duurzaamheid & public affairs, Knauf België) waren de eersten die de **La Fresque du Climat-workshops** leidden als **gecertificeerde facilitators**.



Mijn motivatie was om een samenwerkingsproject op te zetten rond klimaatverandering, een onderwerp dat ons allemaal aangaat, maar waarop we ook een grote invloed kunnen uitoefenen, hetzij in ons leven als burgers, hetzij via ons werk.

Vincent Briard, directeur duurzame ontwikkeling en partnerschappen tot 2025, Knauf Insulation



In ons dagelijks werk kunnen we allemaal proberen om onze ecologische voetafdruk te verkleinen. Op de afdeling Aankoop hebben we bijvoorbeeld samengewerkt met bepaalde grondstoffenleveranciers om technische oplossingen te vinden voor het stapelen van pallets, het verminderen van het aantal ritten of het organiseren van multimodaal transport.

Alexandra von Schlick, Aankoop Grondstoffen en Diensten, Knauf België

3.2.3 | WERKNEMERSINITIATIEVEN



Karbon Fighters: Samen werken aan het klimaat

De **Karbon Fighters**, een initiatief van het duurzaamheidsteam, zijn een groep **toegewijde** medewerkers die **ideeën** uitwisselen en **concrete projecten uitvoeren** om onze **ecologische voetafdruk te verkleinen** en **duurzaamheid te bevorderen**. Onlangs organiseerden ze straatschoonmaakacties, waarbij ze een groot aantal collega's **bij elkaar** brachten **voor een gezamenlijk doel**.



Wat ik leuk vind aan het leiden van het Karbon Fighters-team is de solidariteit, gezelligheid, het enthousiasme en de deelname van collega's met alle achtergronden. De evenementen die worden georganiseerd door het Karbon Fighters-team zorgen voor meer informeel contact met collega's en brengen de 'familiegeest' naar boven die zo kenmerkend is voor Knauf België.

Sandrine Morel, Assistent Verkoop & Projecten, Knauf Engis



BEWAPP: Samen voor een schoner milieu

Als onderdeel van de **Karbon Fighters-initiatieven** werkt Knauf samen met **BEWAPP**, een Belgische organisatie die zich inzet voor **openbare netheid** en **zwerfvuilpreventie**. Dankzij dit partnerschap ontvangen onze medewerkers uitrusting, zoals **vesten** en **gereedschap**, om **opruimacties** uit te voeren in onze lokale gemeenschappen.



Ik was meteen gemotiveerd door het idee om 'kantoor-fabriek'-cohesie te creëren voor een gezamenlijke actie. Actie ondernemen voor de 'planeet' door zoveel mogelijk afval in te zamelen en de deelnemers bewust te maken van hun verantwoordelijkheden was een tweede bron van motivatie. Wat ik me zal herinneren van dit evenement is de teamgeest, de goede daad voor het milieu, de glimlach, het vrijwilligerswerk en de teamgeest!

Axel Chevalier, verantwoordelijke klachten en laboratoriumassistent, Knauf Engis





Doe-het-zelf workshops: Leer en onderneem actie voor de planeet

In navolging van de initiatieven van de Karbon Fighters zijn de **DIY (Do It Yourself)-workshops** leeromgevingen waarbij deelnemers ontdekken hoe ze zelf **duurzamere** en **milieuvriendelijkere** producten kunnen maken.

Het doel van deze workshops is om werknemers bewust te maken van eenvoudige maar effectieve acties, zoals het maken van hun eigen **schoonmaakproducten**.



Koken zonder verspilling: de duurzame keuken heruitvinden

De **Anti-verspilling** Keuken is een ander initiatief dat werknemers uitnodigt om opnieuw na te denken over de manier waarop ze koken, waarbij ingrediënten worden gebruikt die vaak ten onrechte worden weggegooid.

Deze **praktische workshops** laten zien hoe je restjes of afgedankte producten kunt omzetten tot **smakelijke, voedzame** gerechten en zo voedselverspilling tegengaat.



Ik wilde de ervaring en kennis die ik heb opgedaan delen, zodat anderen ervan kunnen profiteren en kunnen leren over nuttige en toegankelijke praktijken. Ik heb geleerd dat iedereen, zelfs op kleine schaal, zijn steentje kan bijdragen aan positieve, collectieve verandering. Elk gebaar telt en kan anderen inspireren om actie te ondernemen.

Delphine Roland, assistent verkoopbeheer, Knauf Engis



Het organiseren van een kookworkshop tegen voedselverspilling met mijn collega's was motiverend omdat het een thema is dat me nauw aan het hart ligt. De feedback die ik kreeg van mijn collega's was erg positief en toonde hun verlangen om in hun dagelijks leven iets te doen voor de planeet.

Sophie Lebrun, hoofdboekhouder, Knauf Engis



3.3 | AANKOOP & LOGISTIEK



De afdelingen aankoop en logistiek spelen een centrale rol in onze duurzaamheidsaanpak en verbinden elke fase van de productie en distributie. Ze vormen ook de kern van Scope 3, die betrekking heeft op indirecte emissies die in de hele waardeketen worden gegenereerd, met name door onze leveranciers.

Gemiddeld zijn deze emissies voor de hele Groep goed voor 60% van onze totale koolstofvoetafdruk, waardoor ze een belangrijke prioriteit vormen bij onze inspanningen om te verminderen en te innoveren.



Hoewel we **Scope 3** niet volledig in de hand hebben, ondernemen we proactieve actie door middel van een aantal belangrijke initiatieven:



Grondstoffen verminderen

We ontwerpen en herontwerpen producten met als doel het volume aan grondstoffen te verminderen en zo hun impact op het milieu al in de productiefase te beperken.



Herwerken van de recepten

We vervangen de bestanddelen met de grootste impact door alternatieven met een lage uitstoot, terwijl de kwaliteit en prestaties van onze producten behouden blijven.



Decarbonisatie van conventionele materialen

Dankzij de inspanningen van onze leveranciers om hun eigen uitstoot te verminderen, draagt de vermindering van de CO₂-voetafdruk van deze materialen bij aan een vermindering van de totale impact van Knauf-producten.



Gelijkwaardige materialen met lage uitstoot

We integreren actief koolstofarme alternatieve materialen om bestaande materialen te vervangen. Deze innovaties stellen ons in staat om dezelfde prestaties te behouden en tegelijkertijd de ecologische voetafdruk van onze producten aanzienlijk te verminderen.



Samenwerken aan een duurzamere toeleveringsketen

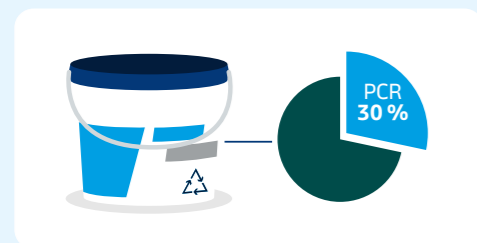
Leveranciers spelen een centrale rol bij het verbeteren van de duurzaamheid van onze toeleveringsketen. Hun inzet komt tot uiting in concrete en meetbare acties, die rechtstreeks bijdragen aan onze gemeenschappelijke doelstellingen in de regio West-Europa.

74%* van onze leveranciers heeft zich verplicht om hun CO₂-uitstoot te verminderen door duidelijke doelen te stellen. Hiervan heeft **61%*** toegezegd om ons **binnen 2 jaar** specifieke gegevens te verstrekken en **52%*** is van plan om ons **binnen 3 jaar** producten met een lage impact te leveren.

**Deze cijfers zijn representatief voor de situatie in september 2025.*

We kunnen de volgende voorbeelden nemen:

1 Op groepsniveau zijn we een proces gestart om alle emmers aan te passen zodat ze 30% PCR (Post Consumer Recycling) bevatten. Momenteel is al 66% van onze emmers aangepast.



2 In onze fabriek in Engis hebben we in 2025 onze gipsverpakking aangepast (bestaande uit twee lagen papier en een tussenlaag van plastic). Dit project heeft een aantal milieuvordelen opgeleverd:



-300 ton plastic



-375 ton CO₂



82 ton PCR* plastic (recycling na gebruik)

**Inbegrepen in deze nieuwe verpakking*



De zak had 2 eigenschappen: een transportfunctie en een functie voor productbehoud. We hebben de zak opnieuw uitgedacht door er een derde functie aan toe te voegen: recycleerbaarheid. Dit hebben we gedaan met onze nieuwe MP 75 E zakken.

Didier Barillari, Facility Administration Manager, Knauf Engis



Onze logistieke stromen optimaliseren om onze impact op het milieu te verminderen

Naast onze initiatieven met leveranciers hebben we onze transportmiddelen opnieuw bekeken om hun milieu-impact te verminderen en tegelijkertijd onze logistieke activiteiten te optimaliseren.



Vervoer over de rivier

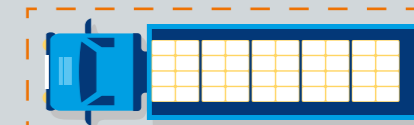
We gebruiken speciale schepen om grondstoffen, zoals gedehydrateerd gips, naar onze fabriek in Wielsbeke te vervoeren, en gepalleteerde producten naar rivierhavens of rechtstreeks naar bouwplaatsen. In 2024 werd **401.000 ton** materiaal via de binnenvaart vervoerd, waardoor we minder afhankelijk zijn van wegtransport.

Leveringen van afgewerkte producten via waterwegen

Voor grote projecten en klanten maken we gebruik van binnenvaartschepen die in staat zijn om tot **1.200 ton** Knauf gips of Isolava gipsplaten in één levering te vervoeren. Hierdoor wordt het aantal benodigde vrachtwagenritten verminderd.

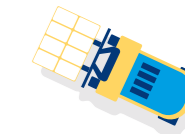
Wegtransport

Het wegtransport blijft de kern van onze logistieke activiteiten en neemt het grootste deel van onze stromen voor zijn rekening. We werken samen met een twintigtal transporteurs om deze operaties uit te voeren en proberen de routes en ladingen te optimaliseren.



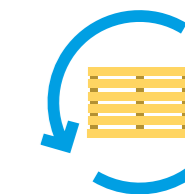
Ladingen optimaliseren

Om de efficiëntie van onze transportactiviteiten te maximaliseren, zorgen we ervoor dat elke vrachtwagen wordt geladen tot zijn maximale capaciteit voor vertrek (29,5 ton). Deze optimalisatie van de ruimte is mogelijk dankzij onze transporteurs met lichte chassisvrachtwagens. Op deze manier verminderen we het aantal benodigde ritten en vermijden we lege retouren, wat bijdraagt aan een duurzamere logistiek.



Hergebruik van houten pallets

We hergebruiken onze houten pallets voor het vervoer van goederen. Sinds 2021 hebben we een palletsorteermachine in onze vestiging in Engis. In plaats van de paletten weg te gooien na elke levering, recupereren we ze en worden ze gerepareerd indien nodig. We slagen er momenteel in om **onze pallets 8 tot 10 keer** te hergebruiken, wat ons verbruik van nieuwe pallets en onze impact op het milieu aanzienlijk vermindert.





Lean & Green: certificering gericht op ons transport en onze logistiek

In 2024 behaalden we het Lean & Green certificaat, dat een plan omvat om onze transportgerelateerde CO₂ uitstoot binnen 5 jaar met 28% te verminderen.



Innovatieve transportmiddelen: oplossingen voor morgen

Naast het transport van fosfogips via een transportband, onderzoeken we andere innovatieve oplossingen om onze ecologische voetafdruk te verkleinen:



Fosfogips: een innovatie in het hart van onze duurzame aanpak

Al meer dan 50 jaar zijn Knauf en Prayon een voorbeeld van industriële symbiose: het bijproduct dat ontstaat bij het industriële proces van het ene bedrijf (fosfogips van Prayon) wordt gerecycleerd door het andere bedrijf (Knauf). Dankzij de zeer hoge kwaliteit wordt fosfogips door Knauf gebruikt als de belangrijkste grondstof voor de productie van gips. Voordat Knauf naar Engis kwam, werd fosfogips naar de stortplaats afgevoerd. Onze samenwerking met Prayon benadrukt sinds 1975 het belang van de circulaire economie, waardoor ons bedrijfsmodel een voorbeeld is in Wallonië.



Elektrische vrachtwagen

We hebben een eerste test uitgevoerd met een volgeladen Mercedes-Benz eActros 600 elektrische vrachtwagen (**maximaal toegestaan gewicht 46 ton**) voor leveringen in de Benelux. Met een actieradius van 500 km in echte winterse omstandigheden is deze test een belangrijke stap in de elektrificatie van ons transport.



HVO-vrachtwagen

We testen ook het gebruik van HVO (waterstofbehandelde plantaardige olie), een brandstof die aan diesel wordt toegevoegd en waarvoor geen aanpassingen aan de motor nodig zijn. Nog niet alle vrachtwagens zijn echter geschikt voor dit type brandstof.



Om deze duurzame aanpak compleet te maken, wordt het fosfogips bovendien vervoerd via een speciale transportband die de locatie in Prayon (op de linkeroever van de Maas) rechtstreeks verbindt met onze fabriek (op de rechteroever van de Maas). Deze oplossing maakt het gebruik van vrachtwagens overbodig en vermindert onze CO₂ uitstoot met ongeveer **170 ton per jaar**. Het zorgt voor een efficiënte logistiek en minimaliseert onze impact op het milieu. Deze manier van transport vermindert niet alleen onze uitstoot, maar illustreert ook ons streven om circulaire oplossingen met een lage impact te integreren in onze dagelijkse activiteiten.



Dit sterke lokale industriële partnerschap spaart natuurlijke hulpbronnen, zorgt voor een verantwoord beheer van co-producten en beperkt de koolstofimpact van beide bedrijven. Het is volledig in lijn met onze strategie om de circulaire economie in Wallonië in te zetten.

Willy Borsus, Waals minister van Economie, Onderzoek en Innovatie, 2022



EcoTransIT

We zijn momenteel bezig met EcoTransIT-software, 's werelds eerste software voor het berekenen van koolstofemissies, die voldoet aan de GLEC-normen (Global Logistics Emissions Council), om de milieu-impact van onze transportactiviteiten te berekenen en te optimaliseren.



Spoorvervoer

We onderzoeken actief het gebruik van spoorvervoer voor bepaalde leveringen, om onze CO₂-voetafdruk verder te verminderen.

3.4 | DUURZAAMHEID IN ONZE FABRIEKEN

3.4.1	Herinnering aan de doelstellingen en uitdagingen van decarbonisatie	35
3.4.2	Onze fabriekscertificeringen (ISO-normen)	38
3.4.3	Onze gipsfabriek in Engis	40
3.4.4	Onze gipsplatenfabriek in Wielsbeke (Belgips)	42
3.4.5	Onze gipsplatenfabriek in Wielsbeke (Isolava)	44
3.4.6	Onze fabriek voor minerale wol-isolatie in Visé (Knauf Insulation)	46
3.4.7	Circulair beheer van ons productieafval	48



3.4.1 | HERINNERING AAN DE DOELSTELLINGEN EN UITDAGINGEN VAN DECARBONISATIE

Op weg naar een koolstofarme industrie: Knauf zet zich in voor de toekomst

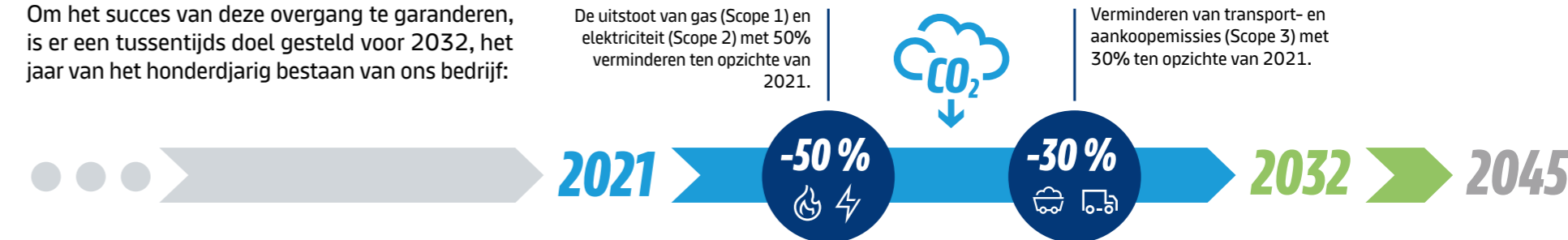
De Groep Knauf heeft zichzelf ambitieuze doelen gesteld om zijn ecologische voetafdruk te verkleinen en actief bij te dragen aan de strijd tegen klimaatverandering. Terwijl Europa ernaar streeft om tegen 2050 het eerste koolstofneutrale continent te worden, hebben we besloten om nog verder te gaan met een zero-koolstofdoelstelling voor al onze fabrieken tegen **2045**.



Om het succes van deze overgang te garanderen, is er een tussentijds doel gesteld voor 2032, het jaar van het honderdjarig bestaan van ons bedrijf:

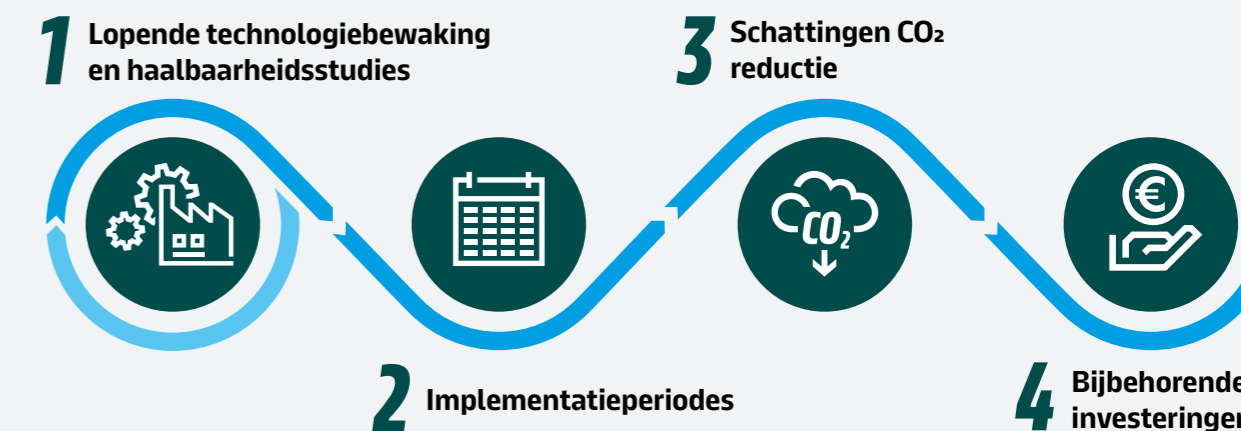
De uitstoot van gas (Scope 1) en elektriciteit (Scope 2) met 50% verminderen ten opzichte van 2021.

Verminderen van transport- en aankoopemissies (Scope 3) met 30% ten opzichte van 2021.



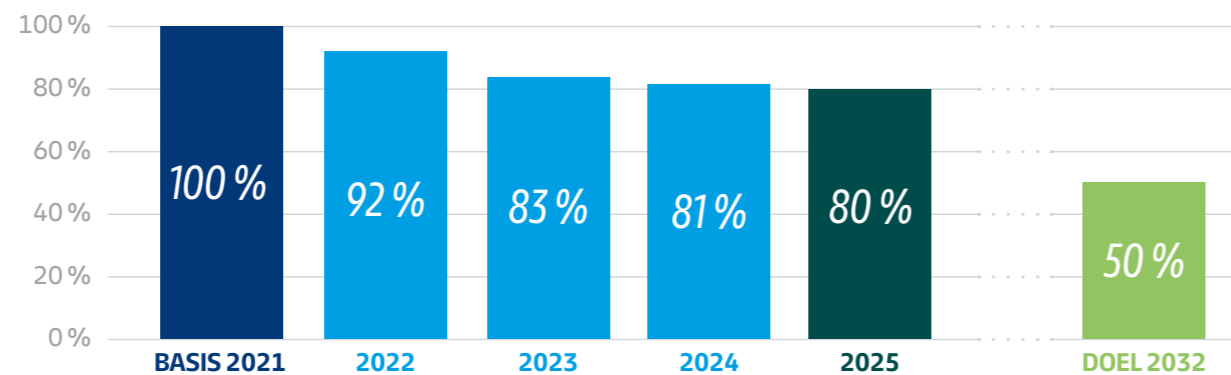
Een roadmap als leidraad voor onze acties

Om deze transformatie te structureren, heeft elke vestiging van de Groep een strategische roadmap opgesteld voor de periode 2021-2032. Dit langetermijnplan definieert de acties die nodig zijn om de tussentijdse doelstellingen te bereiken, met de nadruk op:



Voor ons was het creëren van deze roadmap een echte uitdaging, waarvoor nauwe samenwerking nodig was tussen de regionale divisies, de afdeling Aankoop, het Belgische duurzaamheidsteam en de fabrieksmanagers.

Koolstofemissies in absolute termen voor de 3 Belgische gipsfabrieken (scope 1 & 2). Referentiejaar 2021



Jonathan Rocca & Baptiste Vandevoorde: de decarbonisatie-experts

Sinds augustus 2023 speelt **Jonathan Rocca**, Decarbonisation Project Engineer, een sleutelrol in deze overgang voor onze fabrieken voor gipsproducten (Engis, Isolava & Belgips). Het is zijn taak om met de productieteams samen te werken om items met een hoog energieverbruik te identificeren en oplossingen op maat voor te stellen voor elke site.

Mijn doel is om de best presterende technologieën te vinden om de CO₂-uitstoot te verminderen, rekening houdend met technische beperkingen, energie-efficiëntie en de realiteit van elke locatie.

Jonathan Rocca, projectingenieur decarbonatie, Knauf Engis

Sinds juni 2023 heeft **Baptiste Vandevoorde**, Sustainability & Energy Manager voor de Knauf Insulation-fabriek in Visé, dezelfde opdracht voor onze glaswolfabriek. Hij is ook verantwoordelijk voor het onderhouden van de ISO 50001-norm, een energiebeheersysteem. Deze norm heeft ons in staat gesteld om de onderdelen te identificeren die de meeste energie verbruiken en vervolgens prestatie-indicatoren (KPI's) vast te stellen.

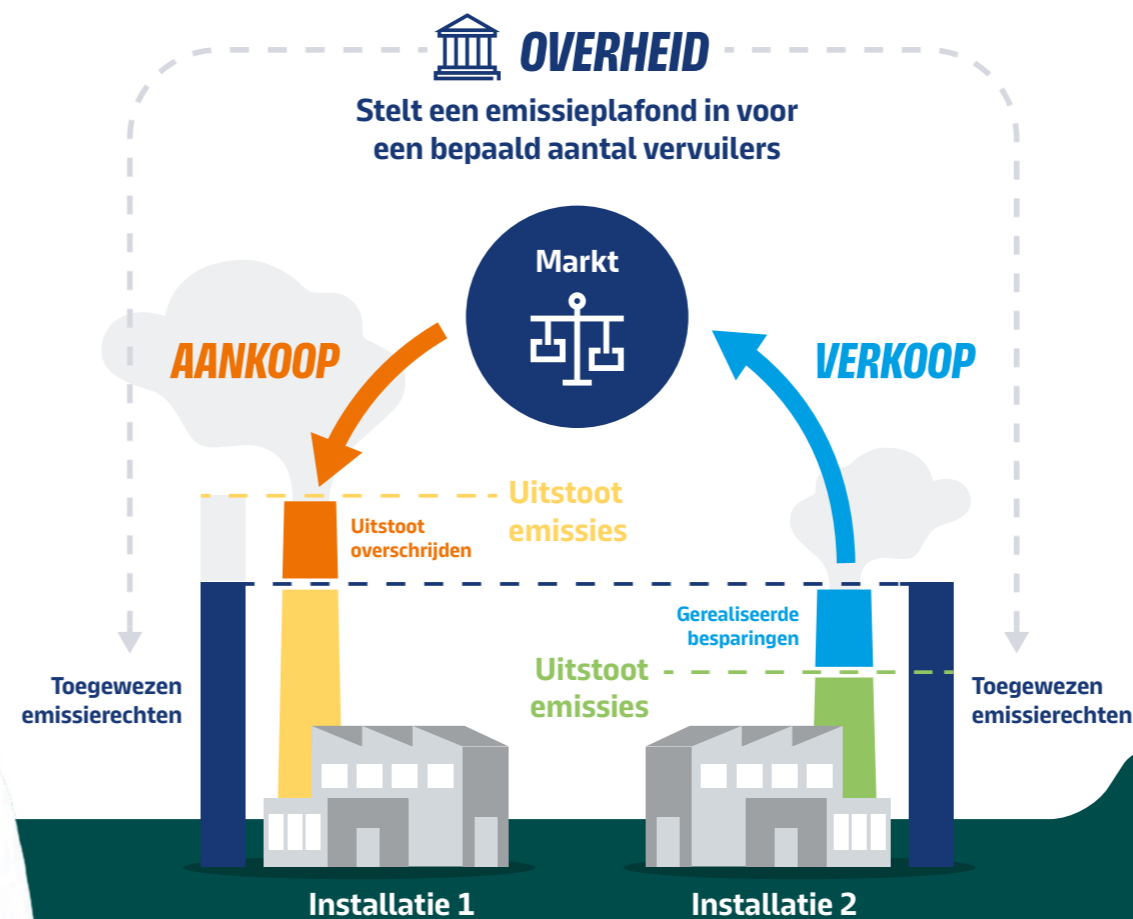
Het verminderen van onze CO₂-uitstoot is een vaardig en complex evenwicht tussen het vinden van het benodigde budget, het mobiliseren van personeel en het veranderen van de interne cultuur in de productie.

Baptiste Vandevoorde, Manager Duurzaamheid & Energie, Knauf Insulation, Visé



"To be or not to be sustainable" was de vraag die de productie zichzelf had kunnen stellen. Maar niet alleen is ons productieproces een integraal onderdeel van een circulaire economie, in 2023 hebben we ook besloten om te stoppen met het gebruik van bruinkool. Deze brandstof kon 2 van onze 5 ovens van stroom voorzien, maar stootte veel te veel CO₂ uit in vergelijking met gas.

Didier Barillari, Facility Administration Manager, Knauf Engis



CO₂-quota: een economische en ecologische uitdaging

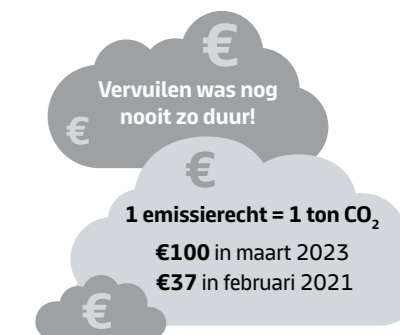
Naast onze interne doelstellingen moeten we ook voldoen aan het **EU-emissiehandelssysteem (ETS)**. Dit mechanisme legt een emissieplafond op aan industrieën en straft de meest vervuilende bedrijven door ze te dwingen extra rechten te kopen.



Sinds 2024 vallen onze fabrieken in België onder deze regelgeving. We moeten daarom snel handelen om onze uitstoot te verminderen en de kosten in verband met de aankoop van quota te beperken.

Geoffrey Houbart, Directeur Duurzame Ontwikkeling & Public Affairs, Knauf België

In maart 2023 bedroegen de kosten van een emissierecht (gelijk aan één ton CO₂) ongeveer **€100**, vergeleken met slechts **€37 per ton CO₂** in februari 2021. Deze stijging onderstreept hoe dringend het is om de acties uit de routekaart uit te voeren. Sinds begin 2025 schommelt de prijs rond 70-75 euro.



Hoe zit het met de toekomst? Het voorspellen van de kosten van een CO₂ emissierecht is vrij ingewikkeld, omdat er grote variaties in zitten. De meest optimistische voorspellingen schatten een gemiddelde prijs van €150 voor 2030 en zelfs meer dan €200 voor de periode na 2030. Aanvankelijk, toen het ETS in 2008 van start ging, schommelde de prijs tussen €10 en €20/ton.

3.4.2 | ONZE FABRIEKSCERTIFICATEN (ISO-NORMEN)

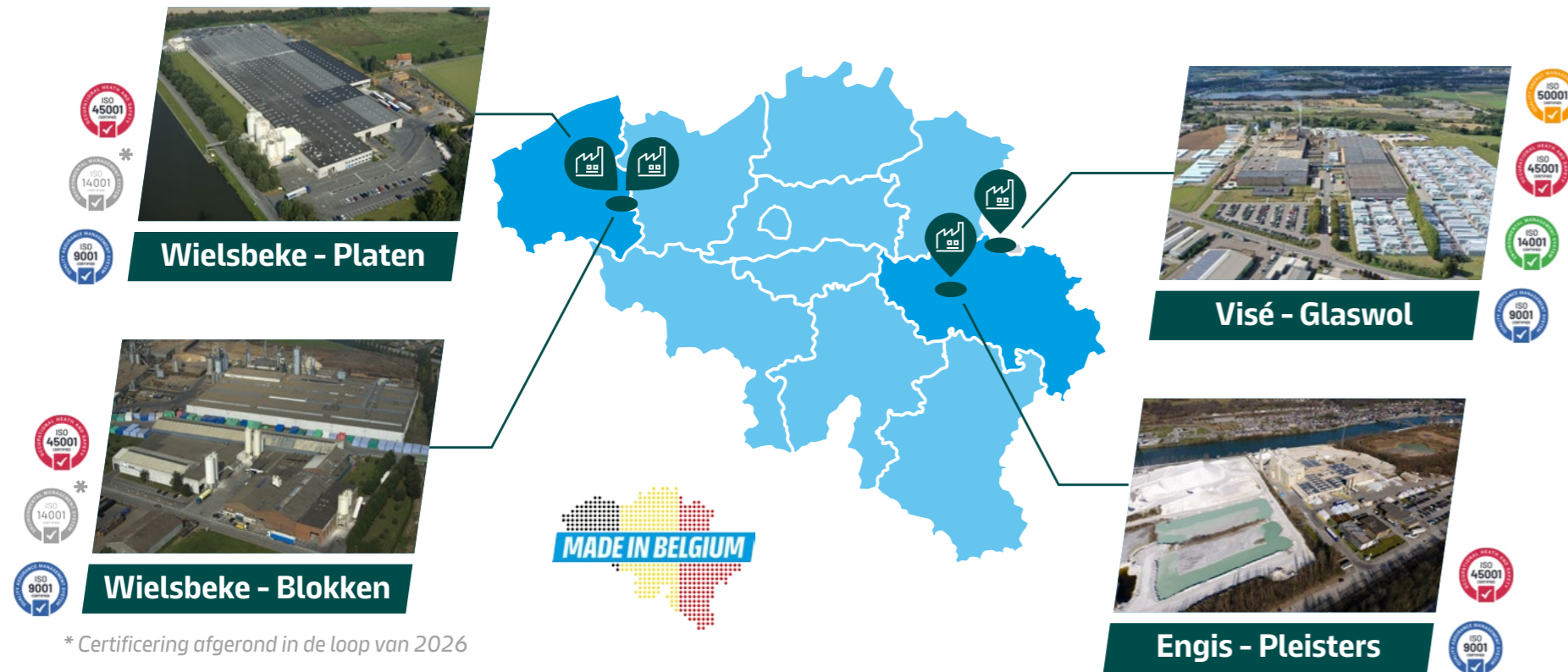
ISO-certificeringen zijn internationale normen die de implementatie van krachtige managementsystemen in bedrijven garanderen. Ze garanderen productkwaliteit, verminderen de impact op het milieu, optimaliseren het energiebeheer en garanderen de gezondheid en veiligheid van werknemers.

Deze certificeringen getuigen van de toewijding van de bedrijven aan hoge normen en een streven naar voortdurende verbetering.



ISO-certificeringen helpen ons onszelf te structureren en te organiseren, en geven ons een externe kijk op onze manier van werken dankzij externe audits, waardoor we worden aangemoedigd om ons voortdurend te verbeteren.

Marie Martin, certificatie- en toepassingsmanager, Knauf Engis



* Certificering afgerond in de loop van 2026



ISO 9001 (kwaliteitsbeheer)

ISO 9001-certificering is een internationale norm die de vereisten voor een **kwaliteitsmanagementsysteem** vastlegt. Het garandeert dat bedrijven strenge processen implementeren om ervoor te zorgen dat hun producten en diensten voldoen aan de verwachtingen van de klant. Deze certificering is gebaseerd op principes zoals **klantgerichtheid, voortdurende verbetering en op feiten gebaseerde besluitvorming**. Het is een garantie voor **betrouwbaarheid en prestaties** voor gecertificeerde bedrijven. Dankzij ISO 9001 garandeert Knauf een rigoureuus beheer van de kwaliteit van zijn producten.



ISO 14001 (Milieubeheer)

ISO 14001-certificering is een norm die de criteria definieert voor een **effectief milieumanagementsysteem**. Het helpt bedrijven **om hun impact op het milieu te identificeren, te beheren en te verminderen** en tegelijkertijd te voldoen aan de huidige regelgeving. Deze certificering stimuleert een **verantwoord gebruik van hulpbronnen, het verminderen van afval en het voorkomen van vervuiling**. Het is een belangrijk hulpmiddel voor bedrijven die zich willen inzetten voor duurzame ontwikkeling. Knauf implementeert milieubeheersystemen die voldoen aan de ISO 14001-norm en draagt zo bij aan duurzame productie met respect voor het milieu.



ISO 45001 (gezondheid en veiligheid op het werk)

De ISO 45001-certificering is een internationale norm waarin de **vereisten voor een beheersysteem voor gezondheid en veiligheid op het werk** zijn vastgelegd. Het helpt bedrijven **om ongevallen te voorkomen, risico's te verminderen en een veilige werkomgeving** voor hun werknemers **te creëren**. Deze certificering is gebaseerd op een proactieve benadering van **risicobeheer en voortdurende verbetering**. Het is essentieel voor **het waarborgen van het welzijn van werknemers en het versterken van de veiligheidscultuur binnen organisaties**. Door middel van ISO 45001 zorgt Knauf voor veilige werkomgevingen die voldoen aan de beste praktijken op het gebied van gezondheid en veiligheid.



ISO 50001 (energiebeheer)

ISO 50001-certificering is een norm die is ontworpen om **de energieprestaties van bedrijven te verbeteren**. Het biedt een kader **voor het optimaliseren van het energieverbruik, het verlagen van de kosten en het terugdringen van de uitstoot van broeikasgassen**. Met deze norm kunnen bedrijven duurzame praktijken implementeren en hun energie-efficiëntie verbeteren. ISO 50001 is met name relevant in een context van **energietransitie en de strijd tegen klimaatverandering**. Knauf optimaliseert het energiebeheer in zijn ISO 50001-gecertificeerde fabrieken en verlaagt zo zijn energieverbruik en ecologische voetafdruk.

3.4.3 | ONZE GIPSFABRIEK IN ENGIS

De productie van gips is voornamelijk gebaseerd op één belangrijke grondstof, gips, maar kan ook andere elementen bevatten om aan specifieke behoeften te voldoen. Hier volgen de details van de benodigde grondstoffen:



GIPSUM

Rol

Gips is het belangrijkste ingrediënt om pleister te maken. Het is een natuurlijk mineraal dat bestaat uit calciumsulfaatdihydraat ($\text{CaSO}_4 \cdot 2\text{H}_2\text{O}$). Het gips dat in onze pleisters wordt gebruikt, is afkomstig van 2 bronnen:

Natuurlijk gips: Gewonnen uit steengroeven of mijnen.

Synthetisch gips: Afgeleid van industriële processen, zoals fosfogips, een bijproduct van de industriële verwerking van fosfaatgesteente. Deze bron is de reden waarom we in 1974 naar de Engis-site verhuisden. Deze lokale industriële samenwerking heeft een pioniersrol gespeeld bij de implementatie van het principe van de circulaire economie.

Transformatie

Gips wordt gedehydrateerd (door een calcinatieproces) om een deel van het kristalwater te verwijderen, waardoor het wordt omgezet in gips (calciumsulfaathemihydraat - $\text{CaSO}_4 \cdot \frac{1}{2}\text{H}_2\text{O}$, ook bekend als stucwerk).

Daarna wordt het gemalen om verschillende deeltjesgroottes te verkrijgen. Deze en de oorsprong van het gips worden gebruikt om de uiteindelijke eigenschappen van het gips aan te passen.



GEËXPANDEERD PERLIET

Rol

Dit lichte, poreuze materiaal, afkomstig van vulkanisch gesteente, wordt toegevoegd om de samenstelling lichter te maken.

ADDITIEVEN

Rol

Additieven worden in kleine hoeveelheden toegevoegd om de eigenschappen van het pleister aan te passen, afhankelijk van het gebruik (handmatig of met een spuitapplicatie, enz.)

Voorbeelden

- Stollingsvertragers:** Om de uitharding te vertragen en de verwerkingstijd te verhogen.
- Kalk:** Geeft romigheid en verbetert de vervormbaarheid tijdens het aanbrengen. Biedt ook schimmelwerende eigenschappen dankzij de hoge pH.
- Verdikkingsmiddelen:** Om de consistentie van het pleister aan te passen en het aanbrengen te verbeteren.
- Watervasthoudend:** Om te voorkomen dat water verdampt en te snel in de ondergrond dringt.
- Geëxpandeerd perliet:** Om het pleister lichter te maken.

Productieproces van gipspleisters

1

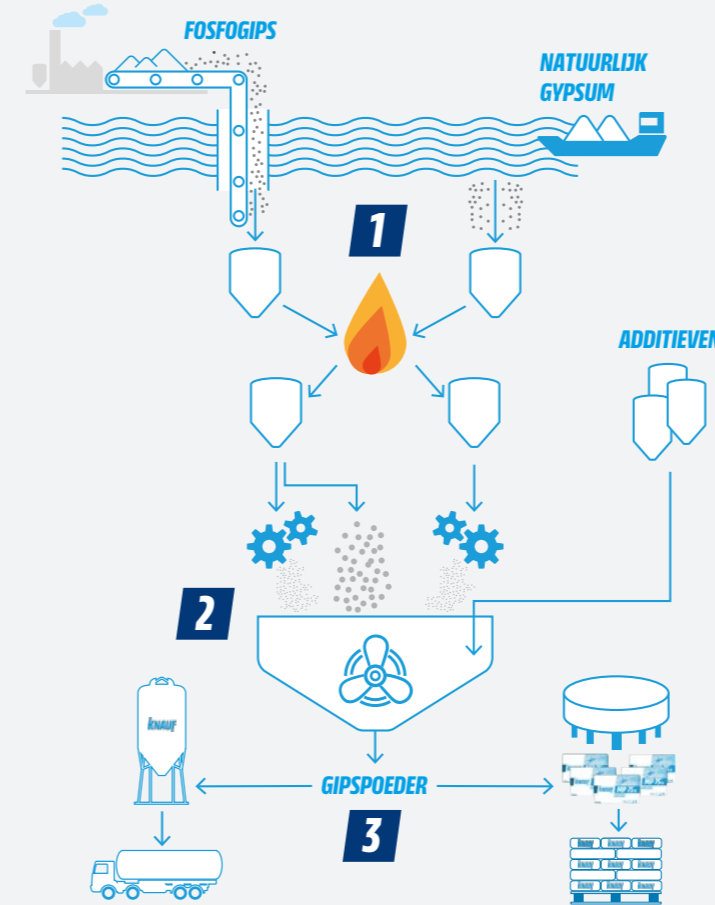
Onze verschillende gipssoorten worden gecalcineerd (bij lage temperaturen, lager dan 200°C) en gemalen om pleister (calciumsulfaathemihydraat - $\text{CaSO}_4 \cdot \frac{1}{2}\text{H}_2\text{O}$, ook bekend als stucwerk) te produceren.

2

De verschillende pleisters worden vervolgens gemengd met additieven. Door de hoeveelheden aan te passen, is het mogelijk ons volledige assortiment gipsgebaseerde pleisters te produceren.

3

De laatste fase is het verpakken. De pleisters op basis van gips worden ofwel los bewaard (om de silo's rechtstreeks op de bouwplaats te voorzien), in kleine silo's die op de bouwplaats worden geleverd, of in zakken op pallets.



*warmte die teveel wordt gegenereerd door industriële processen, energieproductie of andere activiteiten, en die over het algemeen verloren gaat en in het milieu terecht komt.

Nieuwe gipszakken

Onze verpakking vervangen door papieren zakken om de hoeveelheid plastic te verminderen en **30% gerecycled plastic** toe te voegen.

Fase 1: productie met de nieuwe zakken sinds maart 2025.

Fase 2: verdere vermindering van de hoeveelheid plastic gebruikt voor verpakkingen.

Fase 3: verwerking van een groter aandeel gerecycled plastic in de beschermhoezen voor de pallets van afgewerkte producten.

Project "Warmtewisselaar"

Dit project, dat momenteel wordt bestudeerd op de Engis-site, omvat het terugwinnen van afvalwarmte* uit rookgassen om warm water te produceren. Dit water kan worden gebruikt om de verbrandingslucht in de branders van de ovens voor te verwarmen, waardoor er minder fossiele brandstoffen worden verbruikt. Naar schatting zou dit **ons aardgasverbruik met 5% verminderen**.

Fotovoltaïsche panelen

Project om het aantal fotovoltaïsche (PV-) panelen te vergroten om **onze eigen elektriciteit direct te produceren en te verbruiken** (eigenverbruik) zonder gebruik te maken van het elektriciteitsnet.

Fase 1 (mei 2023): installatie van de eerste PV-panelen op de daken van de fabriek.

Fase 2 (2026): installaties op de daken van administratieve kantoren.

Fase 3 (2027): onderzoek naar uitbreiding naar parkeergarages via carports.

Productie en zelfverbruik van biogas

Haalbaarheidsstudie naar de productie en het eigen verbruik van biogas om de gipsbrandovens van energie te voorzien. Het doel zou zijn om **de uitstoot** in verband met ons gasverbruik **met 80% te verminderen**.

3.4.4 | ONZE GIPSPLATENFABRIEK IN WIELSBEKE (BELGIPS)

De productie van onze gipsplaten berust voornamelijk op het gebruik van zorgvuldig geselecteerde grondstoffen om de kwaliteit en prestaties van ons eindproduct te garanderen. Dit zijn de belangrijkste benodigde grondstoffen:



Onder
accreditatie



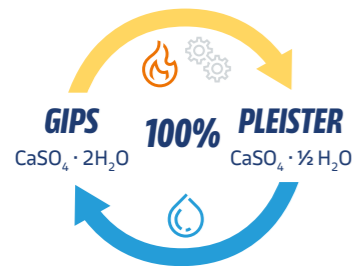
GIPSUM

Rol

Gips is het belangrijkste ingrediënt van een gipsplaat. Het is een natuurlijk mineraal (calciumsulfaatdihydraat - $\text{CaSO}_4 \cdot 2\text{H}_2\text{O}$ gewonnen uit natuurlijke groeven).

Gebruik

Na het malen en branden wordt het gips omgezet in pleister (calciumsulfaat hemihydraat - $\text{CaSO}_4 \cdot 1/2 \text{H}_2\text{O}$, ook bekend als stucwerk), dat de kern van de platen vormt. Voor natuurlijk gips wordt dit stadium uitgevoerd in Engis (België). Het pleister wordt dan via de binnenvaart geleverd aan Wielsbeke (België), voor onze gipsplaat- en tegelfabrieken.



Gips is een
materiaal
dat oneindig
kan worden
gerecycled.

KARTON

Rol

Karton wordt gebruikt om beide zijden van de gipsplaat te bedekken, zodat er een glad, stevig oppervlak ontstaat dat klaar is om geschilderd of bepleisterd te worden.



Ons papier is voor
95% gerecycled.

ADDITIEVEN

Rol

Additieven worden in kleine hoeveelheden toegevoegd om de eigenschappen van gipsplaat te verbeteren, zoals sterkte, lichtheid of brandwerendheid.

Voorbeelden

- **Schuimmiddelen:** om de dichtheid te verminderen en de plaat lichter te maken.
- **Glasvezels:** om de structuur te versterken.
- **Vertragers:** om de uithardingstijd te regelen.
- **Waterafstotende middelen:** voor vochtbestendige platen (hydropanelen).
- **Andere brandwerende materialen:** voor brandwerende platen.

WATER

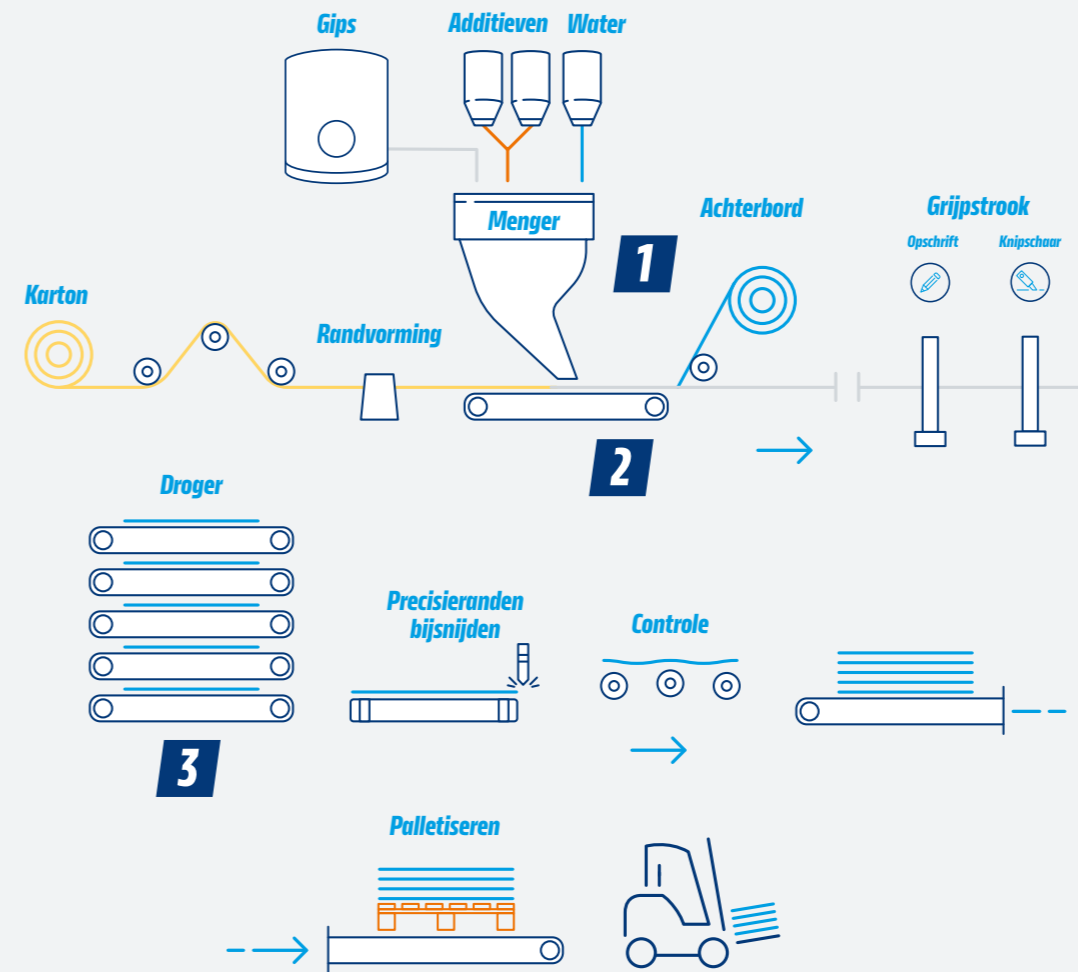
Rol

Water is essentieel voor het mengen van het pleister met de additieven om een homogene pasta te vormen. Het maakt ook de chemische reactie mogelijk die het pleister tijdens de fabricage rehydrateert.



Onze doelstellingen om het
waterverbruik te verminderen
zijn 2% per jaar.

Productieproces voor gipsplaten



Elektrificatie van productie

Er worden verschillende technologieën bestudeerd om het aardgas dat momenteel wordt gebruikt in onze droger te vervangen.

Fotovoltaïsche panelen

Project voor de installatie van 14.720 m² fotovoltaïsche panelen (2025-2026), een oppervlakte gelijk aan 2 voetbalvelden!



Stoom netwerk

Het doel zou zijn om de overtollige koolstofvrije stoom te gebruiken die wordt geproduceerd door een naburig bedrijf in Wielsbeke. Een project voor de cofinanciering van een pijpleiding om deze stoom te transporteren wordt momenteel bestudeerd. Dit zou ook aanpassingen aan onze installaties vereisen om ons energieverbruik voor het drogen van onze platen te verminderen.

3.4.5 | ONZE GIPSBLOKKENFABRIEK IN WIELSBEKE (ISOLAVA)

Gipsblokken, die voornamelijk worden gebruikt voor de bouw van binnenwanden, worden vervaardigd uit zorgvuldig geselecteerde grondstoffen om hun sterkte, lichtheid en isolerende eigenschappen te garanderen. Dit zijn de belangrijkste grondstoffen die nodig zijn:



Onder
accreditatie



GIPSUM

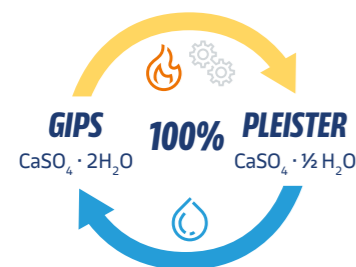
Rol

Gips is het hoofdbestanddeel van gipsblokken. Het is een natuurlijk mineraal (calciumsulfaatdihydraat - $\text{CaSO}_4 \cdot 2\text{H}_2\text{O}$ gewonnen uit natuurlijke steengroeven).

Utilisation

Na vermaling en calcinatie wordt het omgezet in gips (calciumsulfaat hemihydraat- $\text{CaSO}_4 \cdot 1/2 \text{H}_2\text{O}$, ook bekend als stucwerk). Voor natuurlijk gips wordt deze stap uitgevoerd in Engis (België). Het gips wordt vervolgens per vrachtwagen geleverd aan de blokkenfabriek.

Gips is een
materiaal
dat oneindig
kan worden
gerecycled.



WATER

Rol

Water is essentieel voor het mengen van het gips tot een homogene pasta. Het maakt ook de chemische reactie mogelijk die het gips rehydrateert, waardoor het hard wordt, de blok zijn stevigheid krijgt en overgaat in gips.

TOEVOEGINGSMIDDELEN

Rol

Additieven worden in kleine hoeveelheden toegevoegd om de eigenschappen van gipsblokken te verbeteren, zoals hun sterkte, lichtheid of gedrag bij blootstelling aan vocht.

Voorbeelden

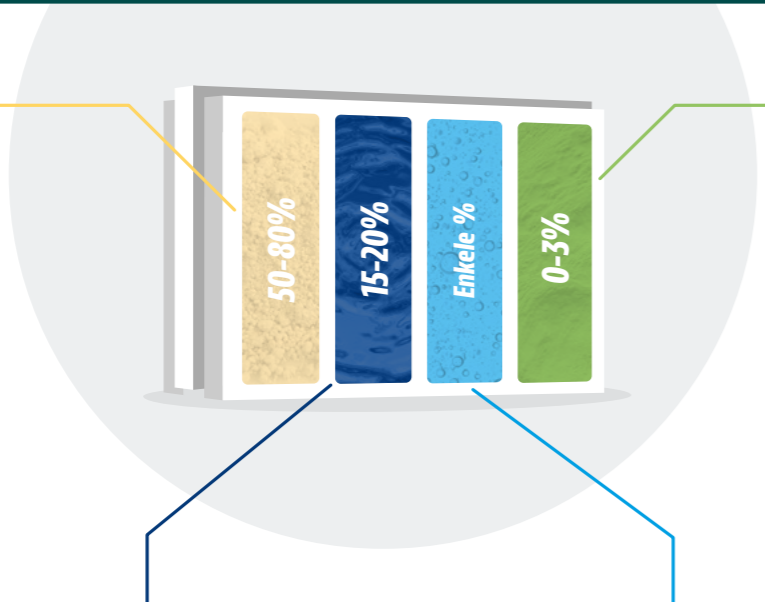
- **Waterafstotende middelen:** om de vochtbestendigheid te verbeteren.
- **Uithardingsvertragers:** om de uithardingstijd te regelen.

KLEUR

Rol

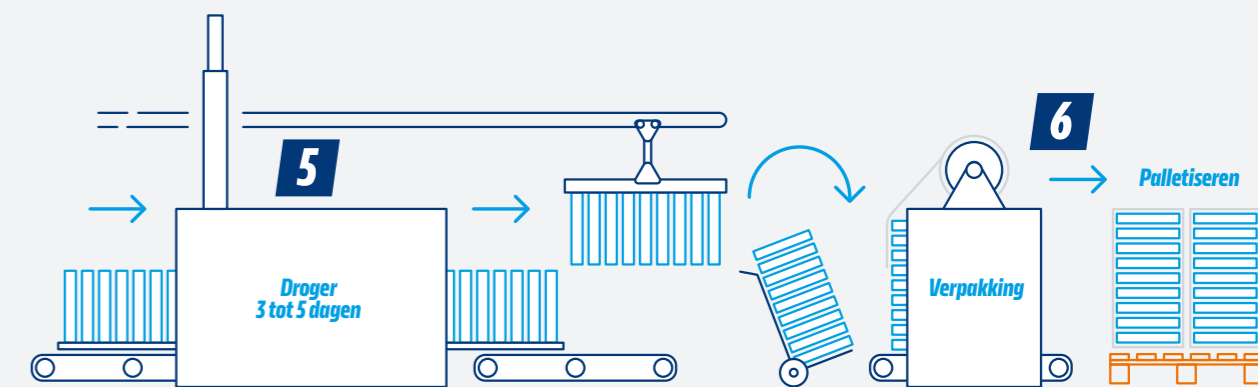
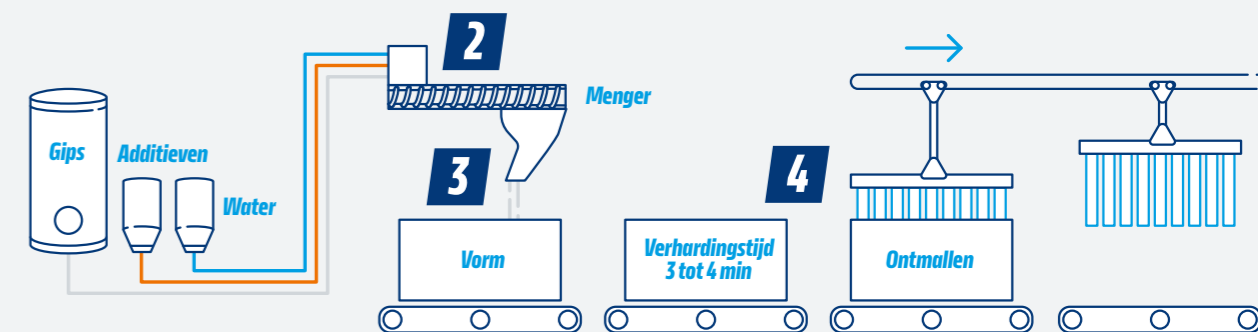
Een kleine hoeveelheid pigmenten wordt toegevoegd om de blokken een specifieke tint te geven. Hierdoor kunnen ze worden onderscheid op basis van hun eigenschappen:

- **Blauw** voor onze **waterafstotende** blokken
- **Roze** voor onze blokken **met hoge dichtheid**



Productieproces van gipsblokken

- 1 Gips bereiden:** Gips wordt in Engis gecalcineerd tot gipspoeder. Het wordt dan per vrachtwagen geleverd aan Wielsbeke.
- 2 Mengem:** Het gips wordt gemengd met water en de nodige additieven om een homogene pasta te vormen.
- 3 Vormen:** De pasta wordt in mallen gegoten om de blokken te vormen.
- 4 Uitharden & ontvormen:** De blokken worden door de chemische rehydratatiereactie uitgehard en daarna snel ontmald.
- 5 Drogen:** De blokken worden gedroogd om overtollig vocht te verwijderen.
- 6 Verpakking:** De blokken worden op pallets geplaatst en in krimpfolie verpakt voor distributie.



Warmteterugwinning in de zonering

Er wordt een project bestudeerd voor de aanleg van een gemeenschappelijk warmtenet tussen bedrijven op het industrieterrein van Wielsbeke. Met de mogelijkheid om een deel van de drogers voor gipsplaten om te bouwen zodat ze deze warmtebron kunnen gebruiken. We schatten dat we **het gasverbruik van onze drogers met meer dan 70% kunnen verminderen.**

Fotovoltaïsche panelen

Tegen eind 2025 zullen we ons productiegebied bedekt hebben met fotovoltaïsche panelen: ongeveer **1278 panelen**, of **3080 m²** (het equivalent van 12 tennisvelden).



3.4.6 | ONZE ISOLATIEFABRIEK IN VISÉ (KNAUF INSULATION)

Glaswol is een isolatiemateriaal dat veel gebruikt wordt in de bouwsector, vooral om zijn uitstekende thermische en akoestische eigenschappen. De productie ervan is gebaseerd op verschillende essentiële grondstoffen:



GERECYCLEERD GLAS (GLASSCHERVEN)

Rol

Gerecycleerd glas maakt een aanzienlijk deel uit van de samenstelling van glaswol (in sommige gevallen tot 80%). Het wordt gesmolten om de glasvezels te vormen.

Herkomst

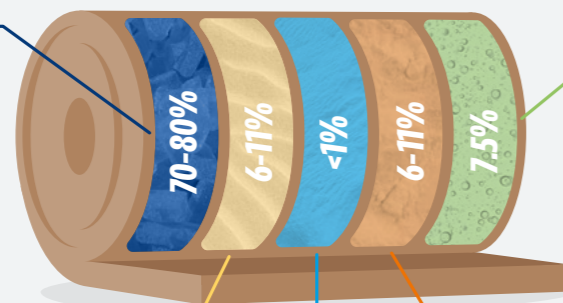
Afkomstig van ingezameld glasafval (flessen, glas, enz.), wat bijdraagt aan een circulaire economie.



SILICAZAND

Rol

Silicazand is één van de belangrijkste grondstoffen voor de productie van glas. Het levert siliciumdioxide (SiO₂), een sleutelcomponent in de vezelvorming. Het wordt gewonnen uit natuurlijke steengroeven.



ADDITIEVEN

Rol

Additieven worden toegevoegd om bepaalde eigenschappen van glaswol te verbeteren, zoals vochtbestendigheid, duurzaamheid of thermische prestaties.



- **Waterafstotende middelen:** om de wol waterafstotend te maken.

ECOSE® BINDER

Rol

Het bindmiddel wordt gebruikt om de vezels te binden en samenhang te geven aan de glaswol. Ons ECOSE® bindmiddel is een gepatenteerd product op biologische basis dat in 2009 werd ontwikkeld door Knauf Insulation.

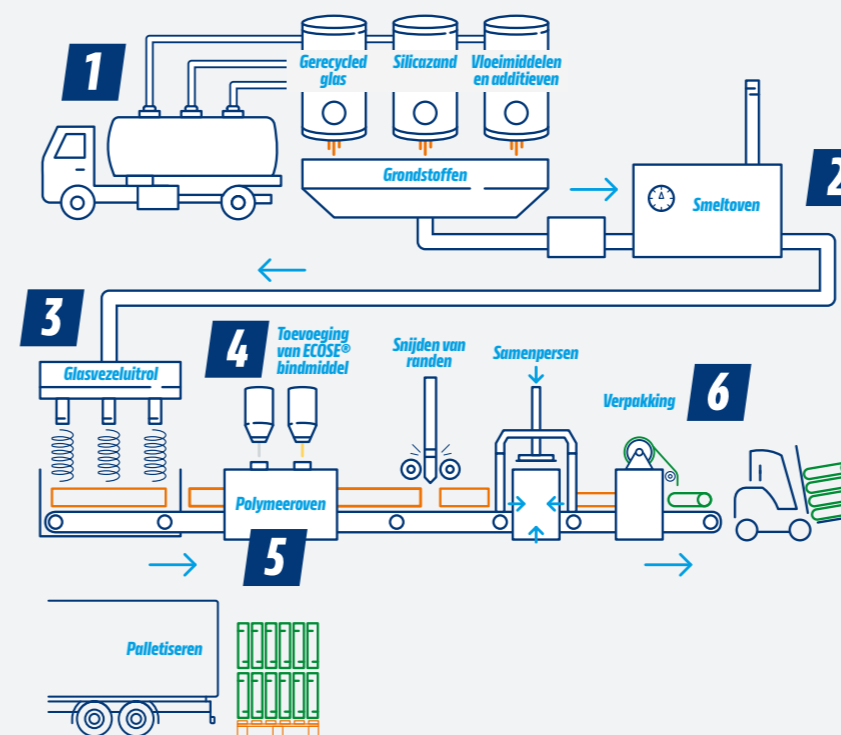


SMELTMIDDELEN

Rol

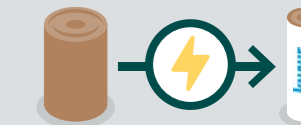
Deze materialen (zoals natriumcarbonaat - Na₂CO₃ en calciumcarbonaat - CaCO₃) verlagen het smeltpunt van het mengsel, waardoor er minder energie nodig is voor de productie.

Productieproces van glaswol



Introductie van krimpverpakking voor producten met 100% elektriciteit in plaats van gas (eind 2025)

Deze verbetering zal ongeveer **425 ton CO₂** besparen door het gebruik van aardgas te elimineren. De energiebesparing zal ook met meer dan 40% toenemen.



Fotovoltaïsche panelen

In 2019 werden 10.000 fotovoltaïsche panelen geïnstalleerd. Bovendien zullen er tegen eind 2025 meer dan 25.000 nieuwe panelen worden geïnstalleerd om het magazijn voor eindproducten en de parkeergarage te bedekken. In totaal **75.000 m²** panelen, waardoor het mogelijk wordt om 15 tot 20% van ons energieverbruik om te zetten in groene energie.



Het perslucht netwerk optimaliseren

In 2024 lanceerden we een campagne om lekken op te sporen en het perslucht netwerk in onze vestigingen te optimaliseren. Door deze optimalisaties zal **het energieverbruik van onze compressoren uiteindelijk met 3% dalen** ten opzichte van 2021. Dit komt overeen met het gemiddelde jaarlijkse elektriciteitsverbruik van ongeveer 175 huishoudens.

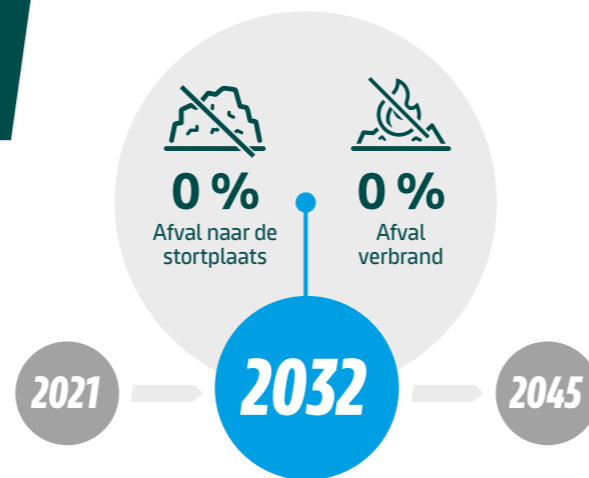
Verandering van smeltoventechnologie

Onze R&D-teams bestuderen al enkele jaren de mogelijkheid om onze smeltoventechnologie te veranderen. Deze verandering van technologie zou het mogelijk maken **om het gasverbruik van de fabriek met 42% te verminderen** (vergeleken met 2021) als beide ovens worden omgebouwd.

3.4.7 | CIRCULAIR BEHEER VAN ONS PRODUCTIEAFVAL

Het doel: 0% afval naar stortplaatsen en verbranding tegen 2032

Bij Knauf hebben klimaatverplichtingen sinds 2015 (COP21, Groen Pact voor Europa en nieuwe regelgeving) als leidraad gediend bij het opstellen van onze routekaart voor duurzaamheid 2021-2045. De eerste belangrijke mijlpaal voor ons afvalbeheer is 2032, met de ambitie om geen afval meer te storten of te verbranden.



In onze drie Belgische fabrieken

wordt 100% van het productieafval gerecycleerd

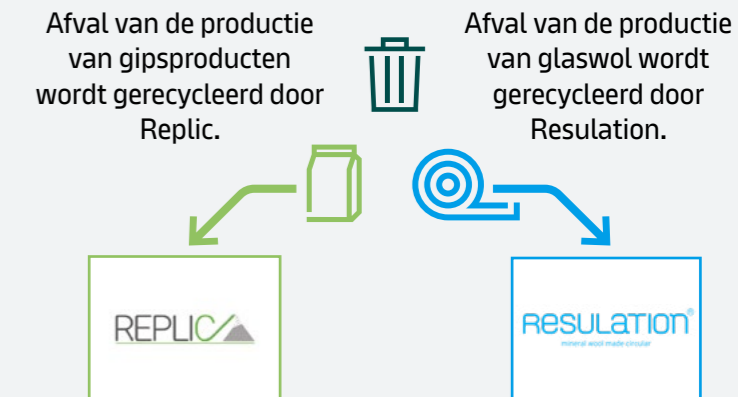
We hebben het geluk dat we met recycleerbare producten werken, wat betekent dat we 100% van ons productieafval oneindig kunnen recyclen zonder de kwaliteit van de afgewerkte producten te wijzigen. Afhankelijk van de productiefase waarin productieafval ontstaat, kan het :



■ Of direct weer in het proces worden opgenomen, in een eerder stadium van het proces, in de vorm van grondstof, zonder onze fabriek te verlaten.



■ Of worden gerecycleerd in een verwerkingscentrum, voordat ze opnieuw in onze productiecyclus worden opgenomen.



Beheer van industrieel afval

Als industriële site hebben we de verantwoordelijkheid en de plicht om ons afval zo efficiënt mogelijk te sorteren door het te scheiden:



Gevaarlijk afval



Gebruikte oliën



Batterijen en accu's



Afgedankte elektrische en elektronische apparatuur



Industrieel verpakkingsafval



Metaalafval

Het bijhouden van ons afval is essentieel. En om vooruitgang te boeken, moeten we meten. Elke maand meten we de geproduceerde hoeveelheden en, voor elk type afval, het gebruikte recyclingkanaal. Al deze gegevens worden geconsolideerd en naar de Groep Knauf gestuurd.



Ga voor meer informatie over onze circulaire aanpak en recyclageketen naar 3.5.4!



3.5 | ONZE OPLOSSINGEN VOOR GEZONDE, DUURZAME GEBOUWEN

3.5.1	Onze productcertificeringen	51
3.5.2	Onze invloed op luchtkwaliteit	55
3.5.3	Onze gebouwcertificeringen	56
3.5.4	Onze circulaire benadering	60
3.5.5	Atelier Knauf : Een platform voor beter consumeren	66



3.5.1 | ONZE PRODUCTCERTIFICERINGEN



Productcertificering garandeert dat de materialen die in de bouw worden gebruikt voldoen aan strenge normen op het gebied van duurzaamheid, gezondheid en veiligheid. Hierdoor kunnen we producten promoten die voldoen aan de verwachtingen van consumenten en professionals en tegelijkertijd bijdragen aan een gezond en milieuvriendelijk binnenklimaat.

Voor deze productcertificeringen gelden de volgende normen:

TYPE I CERTIFICERING (ISO 14024) Productlabels

Dit zijn officiële labels die worden uitgegeven door onafhankelijke instanties. Ze garanderen dat het product gedurende de hele levenscyclus (van productie tot verwijdering) voldoet aan een reeks gedefinieerde vereisten. Deze labels zijn vrijwillig.

TYPE II CERTIFICERING (ISO 14021) Eigen verklaringen

Dit zijn verklaringen van de fabrikanten zelf om bepaalde specificaties van hun producten te benadrukken. Deze labels zijn het resultaat van een vrijwillige aanpak.

TYPE III CERTIFICERING (ISO 14025) Milieuverklaringen

Deze verklaringen geven kwantitatieve informatie over de milieu-impact van een product. Deze gegevens worden gecontroleerd door een onafhankelijke derde partij en zijn gebaseerd op een levenscyclusanalyse (LCA).



TYPE I CERTIFICERING (ISO 14024) Productlabels



Definitie: Cradle to Cradle-certificering is gebaseerd op het principe van de circulaire economie en op het idee dat de bestanddelen van een product aan het einde van de levensduur gebruikt kunnen worden als componenten van een ander product, zonder dat de kwaliteit ervan afneemt.

Criteria: de kwaliteit van grondstoffen, de circulariteit van onze aanpak, het gebruik van hernieuwbare energie, waterbeheer en sociale rechtvaardigheid.

Niveaus: 5 niveaus (Basic, Bronze, Silver, Gold, Platinum)

Knauf bijdrage : Knauf België heeft 2 Cradle-To-Cradle certificeringen:

- Eén voor onze gipspleisters
- Eén voor onze gipsplaten

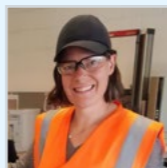
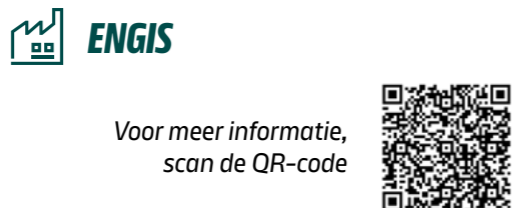


Definitie: IBR-certificering, uitgegeven door het Institut für Baubiologie in Duitsland, garandeert dat bouwproducten gezond zijn voor bewoners en milieuvriendelijk.

Criteria: afwezigheid van schadelijke stoffen, emissies van vluchtige organische stoffen (VOS), aanwezigheid van biociden, zware metalen en radioactiviteit (geschikt voor bouwprojecten gericht op gezondheid en welzijn).

Knauf bijdrage : Knauf heeft IBR certificaten voor:

- Gipspleisters
- AQUAPANEL cementplaten
- BRIO® droge dekvloerelementen



Isoleren is al een goede stap voor het milieu, maar isoleren met gezonde materialen die de lucht niet vervuilen tijdens de installatie of het gebruik is voor ons absoluut noodzakelijk.

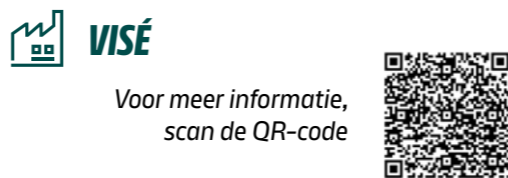
Martine Jamouille, certificeringsmanager, Knauf Insulation



Definitie: De Indoor Air Comfort-certificering bevestigt dat onze producten voldoen aan de strengste VOC-emissienormen, waardoor een uitstekende luchtkwaliteit binnenshuis wordt gegarandeerd.

Criteria: Het combineert Europese wettelijke vereisten met de meest veeleisende vrijwillige criteria en biedt een dubbele garantie van naleving en prestaties. Indoor Air Comfort gecertificeerde producten zijn ideaal voor projecten die gericht zijn op het verbeteren van het welzijn van de bewoners.

Knauf bijdrage : Knauf heeft als verantwoordelijke speler Indoor Air Comfort-certificaten voor zijn assortiment isolatieproducten.

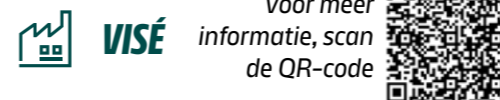


Declare.

Definitie: Het Declare-label, ontwikkeld door het International Living Future Institute, is een transparantieverklaring die gedetailleerde informatie geeft over de samenstelling van producten.

Criteria: Het identificeert materialen die vrij zijn van giftige stoffen en voldoen aan gezondheids- en duurzaamheidscriteria. Declare-gecertificeerde producten worden vaak gebruikt in projecten die voldoen aan hoge normen, zoals de Living Building Challenge.

Knauf bijdrage : Knauf heeft Declare-certificaten voor zijn assortiment isolatieproducten.



Vandaag de dag zijn we er trots op dat we 22 Declare-labels hebben voor ons hele assortiment glaswolisolatie, evenals voor Urbanscape en onze ongecoate steenwolisolatie.



Benoît Thiry, marktmanager woningbouw, Knauf Insulation

TYPE II CERTIFICERING (ISO 14021) Eigen verklaringen



Definitie: Het A+ label is een zelfverklaring die verplicht is voor de Franse markt. Het beoordeelt de uitstoot van 10 vluchtige organische stoffen (VOS) van bouwproducten.

Criteria: Meting van 10 vluchtige stoffen nadat het product 28 dagen is achtergelaten.

Niveaus: 4 niveaus (van A+ (laagste emittenten) tot C (hoogste emittenten)).

Knauf bijdrage : Knauf biedt producten met A+ label, met name in isolatie en pleisterwerk.



Definitie: ECOSE® is een formaldehydevrije bindmiddeltechnologie die wordt gebruikt in onze minerale wol. Het vervangt conventionele chemische bindmiddelen door componenten op biologische basis. Het is ontwikkeld door Knauf Insulation en maakt isolatie gezonder en milieuvriendelijker.

Criteria: Geen formaldehyde, fenol of acryl toegevoegd (beter voor gezondheid en luchtkwaliteit).

Knauf bijdrage : Knauf Insulation is pionier op het gebied van ECOSE®-technologie in zijn minerale wolproducten.





Scan de QR-code voor meer informatie



TYPE III CERTIFICERING (ISO 14025) Milieuverklaringen

MADE IN BELGIUM

Definitie: "Made in Belgium" is een intern Knauf-label dat producten aanduidt die in België zijn gemaakt, in onze lokale fabrieken, met name in Engis. Het gaat vergezeld van de woorden "Local Quality" om de naleving van de Belgische productienormen te benadrukken.

Criteria: Productie vindt plaats in België (het grootste deel van het proces: formulering, productie, verpakking); Voldoet aan de Belgische en Europese kwaliteits- en veiligheidsnormen; Volledige controle over de productieketen om de traceerbaarheid en consistentie van het product te garanderen.

Knauf bijdrage : Knauf gebruikt deze labels om bepaalde producten van zijn Belgische vestigingen te promoten. Deze criteria maken het mogelijk om "lokale" producten te onderscheiden van geïmporteerde of uitbestede producten. Het is ook een inzet van Knauf voor nationale kwaliteit en korte distributiekkanalen.

ENGIS - BELGIPS - VISÉ- ISOLAVA

Scan de QR-code voor meer informatie



Definitie: Milieugebonden productverklaringen (EPD's) geven onafhankelijk gecontroleerde informatie over de milieueffecten van een product gedurende zijn levenscyclus, in overeenstemming met de norm EN 15804.

Criteria: Deze certificering vereist volledige transparantie met betrekking tot de hele levenscyclus van het product.

Knauf bijdrage : Knauf levert EPD's voor zijn producten, waardoor professionals kunnen voldoen aan de eisen van duurzame projecten en tegelijkertijd verantwoord bouwen kunnen bevorderen.

ENGIS - BELGIPS - VISÉ- ISOLAVA

Scan de QR-code voor meer informatie



Adeline Navarro,
ingenieur
Certificeringen &
LCA, Knauf Engis

Een certificering zoals C2C of EPD is een echte samenwerking tussen de certificeringsteams en de fabrieken. Daarvoor is degelijk projectmanagement nodig, gekoppeld aan gestructureerde en goed georganiseerde communicatie. Tot slot zijn deze certificeringen essentiële instrumenten voor het ontwerp van onze producten en waardevolle hulpmiddelen bij het behalen van onze CO₂-reductiedoelstellingen.

3.5.2 | ONZE INVLOED OP DE LUCHTKWALITEIT

We brengen 85% van onze tijd door in een gesloten omgeving, meestal thuis, op het werk, in openbare gebouwen en zelfs in het openbaar vervoer. Op al deze plaatsen kunnen we worden blootgesteld aan vervuilende stoffen die schadelijk kunnen zijn voor onze gezondheid.

De luchtkwaliteit is al enkele jaren één van onze grootste zorgen. Vandaag de dag is het een belangrijk probleem voor de volksgezondheid. Daarom zijn al onze producten beoordeeld op hun mogelijke impact op de luchtkwaliteit binnenshuis:

Onze gipsproducten zijn A+ gecertificeerd en voldoen ook aan de strengste eisen van BREEAM-certificering voor gebouwen.

Scan de QR-code voor meer informatie



Onze glaswolisolatieproducten zijn bekroond met het Indoor Air Comfort Gold label. Het Indoor Air Comfort-certificaat is de strengste Europese norm voor het beheersen van de luchtkwaliteit binnenshuis. Deze GOLD award erkent de inspanningen van ons bedrijf om producten te maken die nog milieuvriendelijker zijn dankzij het ECOSE® proces dat gekoppeld is aan ons glaswolassortiment.

Scan de QR-code voor meer informatie



Producten	Beoordeelde parameters* (mg/m3)				Certificeringen			
	Formaldehyden	Totaal verbindingen organisch vluchtige organische stoffen (TVOC)	Totaal verbindingen organisch Halfvluchtige stoffen (STVOC)	Kankerverwekkend 1A en 1B	Etikettering Frans A+	BREEAM – Voorbeeldig niveau	Indoor air comfort**	IBR
Geëvalueerde parameters*								
Gipspleisters					✓	✓	✓	✓
Platen					✓	✓	✓	
Blokken	≤ 0,01	≤ 0,3	≤ 0,1	≤ 0,001	✓	✓	✓	
Isolatie					✓	✓	✓	

* Parameters beoordeeld in overeenstemming met ISO 16000-9 en EN 15516 analysenormen. De maximale waarden die hier worden vermeld, komen overeen met BREEAM-certificering op voorbeeldniveau en hebben betrekking op metingen aan al onze producten.
 Certificering uitgevoerd en verkregen voor het isolatiegamma.
Voor de assortimenten gipsplaten, platen en blokken: reeds uitgevoerde tests die aantonen dat we aan de criteria voldoen.



3.5.3 | CERTIFICERINGEN VOOR GEBOUWEN

Elkaar aanvullen om duurzaamheid te bevorderen

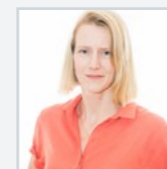
Door certificeringen zoals LEED, BREEAM en WELL te combineren, kunnen de vastgoedprojecten waarin onze producten worden gebruikt, voldoen aan verschillende uitdagingen, van het verminderen van de impact op het milieu tot het verbeteren van het welzijn van de bewoners.



Deze labels verhogen de waarde van gebouwen op de markt en voldoen aan de groeiende verwachtingen voor meer verantwoorde, aangename ruimtes.

Dankzij onze beoordelingsdatasheets kunnen we u helpen om onze materialen eenvoudig te beoordelen aan de hand van de 3 bouwcertificeringen die hiernaast worden weergegeven:

Scan de QR-code voor meer informatie



De productfiches die we aanmaken voor de verschillende bouwcertificeringen zijn niet alleen essentiële hulpmiddelen voor onze klanten, maar ook uitstekende samenvattingen van alle certificaties, zij het voor onze producten of voor onze fabrieken.

An Lievens, Hoofd Product Management, Knauf Engis



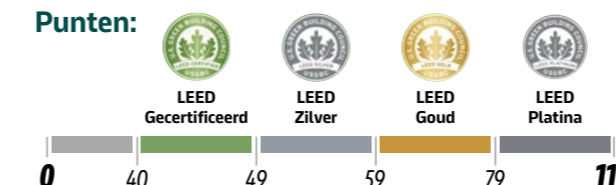
LEED (Leadership in Energy and Environmental Design)

Oorsprong: LEED-certificering, ontwikkeld door de U.S. Green Building Council in 1993, is een wereldwijde benchmark voor het beoordelen van de duurzaamheid van gebouwen.

Criteria:

- Lay-out van de site
- Duurzame materialen
- Energieprestaties **k**
- Luchtkwaliteit binnenshuis **k**
- Waterbeheer
- Innovatie

Punten:



k Knauf draagt bij aan deze categorieën.



Scan de QR-code voor meer informatie



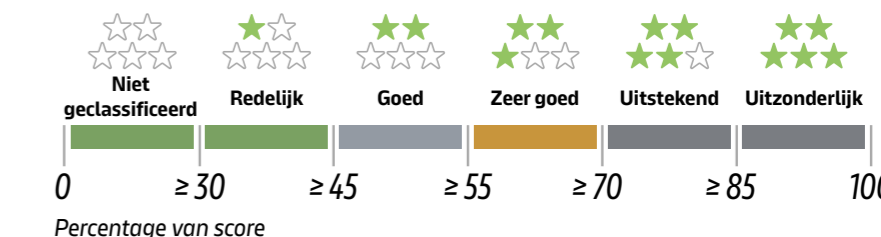
BREEAM (Building Research Establishment milieubeoordelingsmethode)

Oorsprong: BREEAM (Building Research Establishment Environmental Assessment Method) werd in 1990 opgericht in het Verenigd Koninkrijk en is een internationaal erkende standaard voor het beoordelen van de milieuprestaties van gebouwen.

Criteria:

- Beheer
- Water
- Energie **k**
- Vervoer
- Gezondheid en welzijn **k**
- Hulpbronnen
- Vervuiling
- Materialen **k**
- Afval **k**
- Innovatie
- Veerkracht
- Landgebruik en ecologie

Punten: Projecten kunnen maximaal 109 punten krijgen, verdeeld over een aantal gewogen categorieën. Certificeringsniveaus variëren van redelijk (30-44%) tot uitstekend (85% of meer) en bieden een modulaire aanpak die geschikt is voor een verscheidenheid aan projecten.







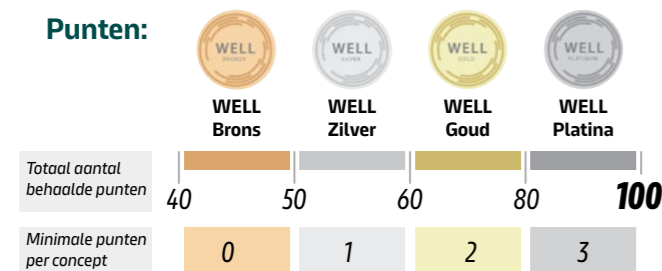
WELL Standaard voor Gebouwen


Origine: De WELL-certificering, ontwikkeld door het International WELL Building Institute in 2014, richt zich op de gezondheid en het welzijn van bewoners.

Criteria:

- **Luchtkwaliteit**  ■ Fysieke activiteit
- Waterkwaliteit en toegankelijkheid
- **Thermisch en akoestisch comfort**  ■ Psychisch welzijn
- Het licht

Punten:



 Knauf draagt bij aan deze categorieën.



Europese taxonomie

De Taxonomy-regelgeving van de EU is een Europees kader dat helpt bij het identificeren van economische activiteiten die duurzaam zijn voor het milieu. Het doel is om investeringen in de richting van klimaatvriendelijke projecten te sturen en greenwashing tegen te gaan door duidelijke criteria te definiëren voor het beoordelen van duurzaamheid. Deze criteria variëren afhankelijk van de activiteit van het bedrijf.

Concreet voor Knauf:

Wij zijn betrokken bij bouw- en productieactiviteiten.

Criteria voor onze activiteiten:

- Levenscyclusanalyse (LCA)
- Gezonde grondstoffen
- Vluchtige organische stoffen (VOC)

Scan de QR-code voor meer informatie



3.5.4 | ONZE CIRCULAIRE AANPAK

Een circulaire economie ontwikkelen

Ons doel is om over te stappen op een circulair model, waarbij we in 2032 100% circulaire producten en verpakkingen hebben bereikt. Om dit te bereiken baseren we onze aanpak op de belangrijkste pijlers van circulariteit (lansink-schaal), in het bijzonder 3 assen:



1

A green square icon containing a white crosshair symbol.

Verminderen

De eerste is verminderen: met andere woorden, nadenken over onze processen en producten bij de bron (door ecodesign), zodat de optimale hoeveelheid materialen wordt gebruikt en er zo min mogelijk afval ontstaat. Er worden 3 belangrijke hefbomen gebruikt:



Productieafval

Het optimaliseren van processen om verliezen en afkeur tijdens de productie te voorkomen.



Afgedankte materialen

Bouwafval verminderen met producten op maat, een dienst die wordt aangeboden voor gipsplaten en isolatie.



Verpakking

Gips: Vermindering van verpakkingen op bouwplaatsen dankzij het gebruik van silo's voor Knauf gips.

Gipsplaten: Levering zonder pallet, met behulp van herbruikbare houten blokken. We bieden ook levering direct op de werf.

Isolatie: Onze isolaties zijn gecompriemd zodat we meer product kunnen inpakken in dezelfde verpakking, maar ook om ons transport te optimaliseren.



Tegenover: samenpersen van glaswolisolatie.

2

A green square icon containing a white circular arrow symbol.

Hergebruik

Producten en verpakkingen **een tweede leven geven** is het **tweede deel** van deze circulaire strategie:



Producten

We innoveren om de demonteerbaarheid en het hergebruik van onze producten te verbeteren. We ontwikkelen bijvoorbeeld demonteerbare profielen voor scheidingswanden, demonteerbare akoestische panelen, enz.

We ontwerpen ook een circulair wandstelsel uit gerecycleerde gipsplaten afkomstig van ontmantelingswerken. Akoestische- en brandtesten garanderen prestaties die gelijkwaardig zijn aan die van een conventionele wand.



Verpakking

We leveren onze producten op Euro-pallets of GKPP (voor gipsplaten). Deze kunnen worden geretourneerd en meerdere keren worden hergebruikt.

3

A green square icon containing a white recycling symbol.

Recycleren

Wanneer onze producten en verpakkingen geen tweede leven kunnen krijgen, is het belangrijk om ze **te recycleren**, waarbij zoveel mogelijk van hun toegevoegde waarde behouden blijft. Het identificeren van de juiste recycling en het juiste logistieke schema is cruciaal om dit te bereiken.



Productieafval

100% van het productieafval wordt gerecycleerd en gebruikt als grondstof.



Afval op locatie

Knauf ondersteunt actief de ontwikkeling van verschillende waardeketens waardoor onze klanten hun afvalbeheer van onze producten kunnen optimaliseren. In Brussel is een inzamelsysteem voor gipsafval operationeel.



Gerecycleerde materialen in onze producten

Het is ons doel om het aandeel gerecycleerde grondstoffen in onze producten geleidelijk te vergroten en zo de impact op het milieu te verminderen.



Verpakking

Onze gipszakken zijn herontworpen als onderdeel van een eco-ontwerpaanpak om de hoeveelheid plastic die wordt gebruikt te verminderen en tegelijkertijd te garanderen dat het product in goede staat blijft. Ze bevatten nu minstens 30% post-consumer gerecycleerd plastic; dit beperkt het gebruik van nieuw materiaal en verbetert recycleerbaarheid.



3.5.4.1 | Glaswolrecycling: Resulation

Bij Knauf maakt het recyclen van glaswol deel uit van onze circulaire economie. Naast het gebruik van tot 80% gerecycleerd glas bij de productie van glaswol in de fabriek in Visé, recupereren en recyclen we gebruikte glaswol om onze behoefte aan grondstoffen verder te verminderen.

Daarom bouwen we sinds 2022 onze eigen glaswolrecyclingfabriek, Resulation genaamd, direct op onze Visé-locatie. Dit zijn de belangrijkste stappen in dit proces:



Het gebruik van tot 80% gerecycleerd glas bij de productie van glaswol in de Visé-fabriek is een voordeel op het gebied van duurzaamheid. Dit vermindert niet alleen het verbruik van nieuwe grondstoffen, maar ook de energie die nodig is in de oven om het glas te smelten, wat bijdraagt aan een milieuvriendelijker productieproces.

Justin Fraselle, hoofd duurzaamheid en levenscyclusanalyse, Knauf Insulation

RESULATION
mineral wool made circular



Minder gebruik van
nieuwe grondstoffen



Minder energieverbruik



Minder afval naar
stortplaats

Scan de QR-code voor
meer informatie



3.5.4.2 | Gipsrecycling

Afval van gipsproducten (gipsplaten, blokken, pleister) kan worden gerecycleerd en er zijn technologieën beschikbaar om de verschillende bestanddelen van de producten (papier en gips) te scheiden en gerecycleerd gips te produceren, dat zonder kwaliteitsverlies kan worden gebruikt als grondstof voor nieuwe producten.

Dit heeft het grote voordeel dat de winning van natuurlijke grondstoffen wordt beperkt, het transport ervan wordt beperkt en er minder afval wordt gestort. Het resultaat is een lagere milieu-impact over de hele levenscyclus van het product.

Het recyclingproces



1
Zodra het gipsafval bij het verwerkingscentrum aankomt, wordt het handmatig gesorteerd.

2
Het materiaal ondergaat dan een aantal pre-shredderbewerkingen voordat het naar de componentenbehandelings- en -scheidingsfaciliteiten wordt gestuurd. Deze stappen zijn essentieel voor het losmaken van het karton aan weerszijden van de gipsplaat.

3
Het gescheiden afval gaat vervolgens door verschillende zeven om de laatste onzuiverheden te verwijderen.

4
Een laatste shredderfase maakt het mogelijk om het eindproduct te verkrijgen, dat naar een opslagruimte wordt gestuurd.

5
De restfractie, die voornamelijk uit papier bestaat, wordt naar specifieke terugwinning-processen gestuurd.

Replic, onze partner voor gipsrecycling

Dit is het recyclingproces dat wordt geïmplementeerd bij REPLIC (gevestigd in Pecq, Doornik), waarmee we sinds 2022 samenwerken om ons productieafval te recycleren, maar ook bouwafval, wanneer de traceerbaarheid van producten kan worden gegarandeerd.

De grondstof die Replic produceert, voldoet aan de kwaliteitsnormen van Knauf en kan daarom worden hergebruikt bij de productie van nieuwe producten.



Ontdek het Replic project in video



Recycleren van bouwafval

De recycling van ons bouwafval wordt momenteel geïmplementeerd. We hebben een partnerschap met Recyking voor de Brusselse regio, waardoor inzameling in big bags mogelijk is.



Als u wilt recycleren in de regio Brussel



Scan voor meer informatie de QR code



U kunt de sorteringinstructies vinden op onze website



Gipsrecycling: een 100% recyclebaar materiaal

Gips is een uniek materiaal dat oneindig kan worden gerecycleerd. Dankzij zijn chemische eigenschappen (calciumsulfaat - $\text{CaSO}_4 \cdot 2 \text{H}_2\text{O}$) kan het gedehydrateerd en gerehydrateerd worden zonder zijn kwaliteiten te verliezen.

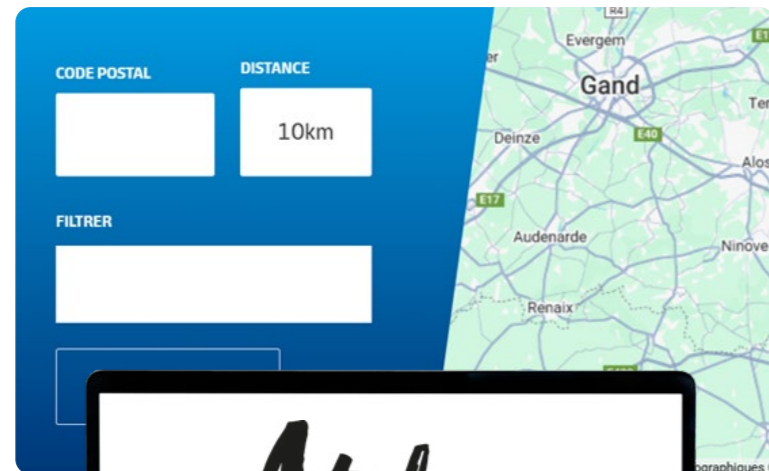
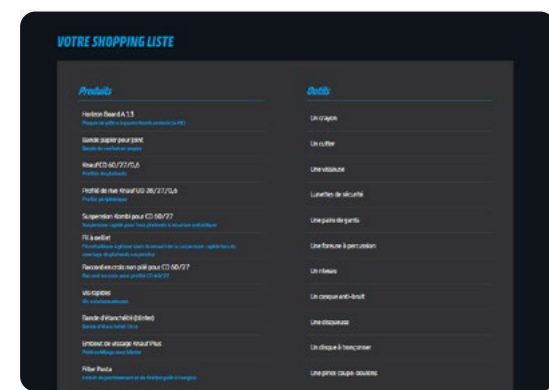


3.5.5 | ATELIER KNAUF: EEN PLATFORM VOOR BETER CONSUMEREN

Bij Atelier Knauf helpen we onze klanten om hun DIY (Do It Yourself)-projecten op een verantwoorde manier uit te voeren. Dankzij gedetailleerde handleidingen weet je precies welke producten je moet kopen en in welke hoeveelheden, wat overconsumptie en verspilling van materialen vermindert.



Een andere bijzonder handige functie is de "dealer locator", waarmee je snel de dichtstbijzijnde Knauf-dealer kunt vinden. Je hoeft niet heen en weer te gaan tussen verschillende winkels om de juiste materialen te vinden: voer gewoon je postcode in, filter en je ziet welke dealers in de buurt ze voeren.



Tot slot is elk product in een tutorial klikbaar: met één klik word je doorgestuurd naar de officiële productfiche op knauf.com, waar je alle technische informatie kunt raadplegen, inclusief de bijbehorende milieucertificaten.



Atelier Knauf is veel meer dan alleen een praktische gids vol met video-tutorials. Het is een stap in de richting van een manier van consumeren met meer respect voor de planeet.

Scan voor meer informatie de QR-code





Praten over duurzaamheid, ook al moeten we nog veel stappen zetten, is nooit eenvoudig. We weten dat we nog een hele weg af te leggen hebben, en dat elke stap op deze weg zijn eigen uitdagingen met zich meebrengt. Toch hebben we gekozen voor transparantie: onze klanten hebben het recht te weten waar we staan, wat we al hebben veranderd en waar we nog aan werken. Dit document is geen eindstreep, maar een mijlpaal die we met u delen om onze eerste successen te benadrukken.

Onze ambitie is duidelijk: eerlijk vooruitgaan, onze producten en werkwijzen verbeteren, circulariteit versterken, onze impact verkleinen en voortdurend leren. Bovenal willen we aan je zijde blijven. We laten je niet alleen op je eigen weg naar duurzamere projecten. Door de dialoog aan te gaan, regelmatig te rapporteren en samen oplossingen te bedenken, willen we vertrouwen opbouwen en samen vooruitkomen. Bedankt dat jullie ons vergezellen op deze reis: jullie eisen stimuleren ons, jullie feedback leidt ons, jullie vertrouwen doet ons eer en helpt ons vooruitgang boeken.

Geoffrey Houbart, Directeur Duurzame Ontwikkeling & Public Affairs, Knauf België



4.1 | CONCLUSIE EN VOORUITGANG

	 Uitstoot tegen 2032	 Circulaire economie	 Water	 Afval
Knauf Groep Duurzaamheidsdoelstellingen	-50 % CO ₂ uitstoot Scopes 1 & 2 -30 % CO ₂ uitstoot Scope 3	100 % Circulaire producten en verpakking	-2 % Jaarlijks waterverbruik	0 % Afval naar stortplaats
Onze vooruitgang in 2025*	Onze scope 1 & 2 emissies zijn met 20% verminderd ten opzichte van 2021. Tot nu toe is deze vermindering voornamelijk bereikt door optimalisatie en efficiëntiemaatregelen. In 2025 zijn we begonnen contact op te nemen met al onze leveranciers om Scope 3 te beoordelen en doelen te stellen voor het verminderen van hun uitstoot.	In 2025 hebben we al onze verpakkingen voor de gipspleisters die te Engis worden geproduceerd veranderd door de hoeveelheid plastic te verminderen en 30% gerecycleerd plastic toe te voegen. → Hierdoor zijn onze verpakkingen nu 100% recycleerbaar. In Brussel is een inzamelingsysteem voor gipsafval operationeel. De recyclingfabriek voor glaswol is operationeel.	Aanpassing van het recept voor onze standaardplaten, waardoor 2% minder water wordt verbruikt in onze fabriek in Wielsbeke.	Inzicht in de stroom van verschillende soorten afval was een uitdaging die werd aangegaan in samenwerking met Belgische afvalsorteercentra. Deze verbeterde kennis ten opzichte van 2021 heeft geleid tot een "fictieve" stijging van onze cijfers. Sinds 2024 controleren we onze stromen en werken we aan het vergroten en diversifiëren van onze recyclingkanalen.
Onze projecten: 2025-2032	We hebben verschillende projecten om veranderingen in onze productietechnologieën te onderzoeken, zodat we kunnen overschakelen op koolstofarme energiebronnen.	We zijn van plan om het gerecycleerde gehalte van onze gipsplaten en gipsplaatproducten geleidelijk te verhogen. We zullen het opzetten van een logistieke keten om gipsafval in te zamelen actief ondersteunen. Innovatieprojecten in verband met het hergebruik van onze producten maken ook deel uit van onze routekaart naar circulariteit.	Andere gipsplaten zullen geleidelijk worden aangepast.	We blijven samenwerken met recyclingcentra om de best mogelijke end-of-life voor ons afval te bepalen; (We zullen ook samenwerken met onze klanten om de sortering te verbeteren en zo meer te recycleren en hun werfafval te verminderen).

*Gegevens voor 3 van de 4 Belgische fabrieken (Engis, Belgips & Isolava).



4.2 | CONTACTEN

Als je specifieke vragen hebt, aarzel dan niet om contact met ons op te nemen. Dit zijn onze favoriete onderwerpen.



G. Houbart
Directeur Duurzame Ontwikkeling
& Public Affairs
Management, Strategie, Public
Affairs, Innovatie.

✉ geoffrey.houbart@knauf.com



S. Morel
Assistent Verkoop &
Projecten
Afvalgegevens, Organisatie,
People awareness.

✉ sandrine.morel@knauf.com



J. Rocca
Decarbonatieprojecten ingenieur
Innovatie, Fabriek, CO₂ van
de productie, Investering,
optimalisatie.

✉ jonathan.rocca@knauf.com



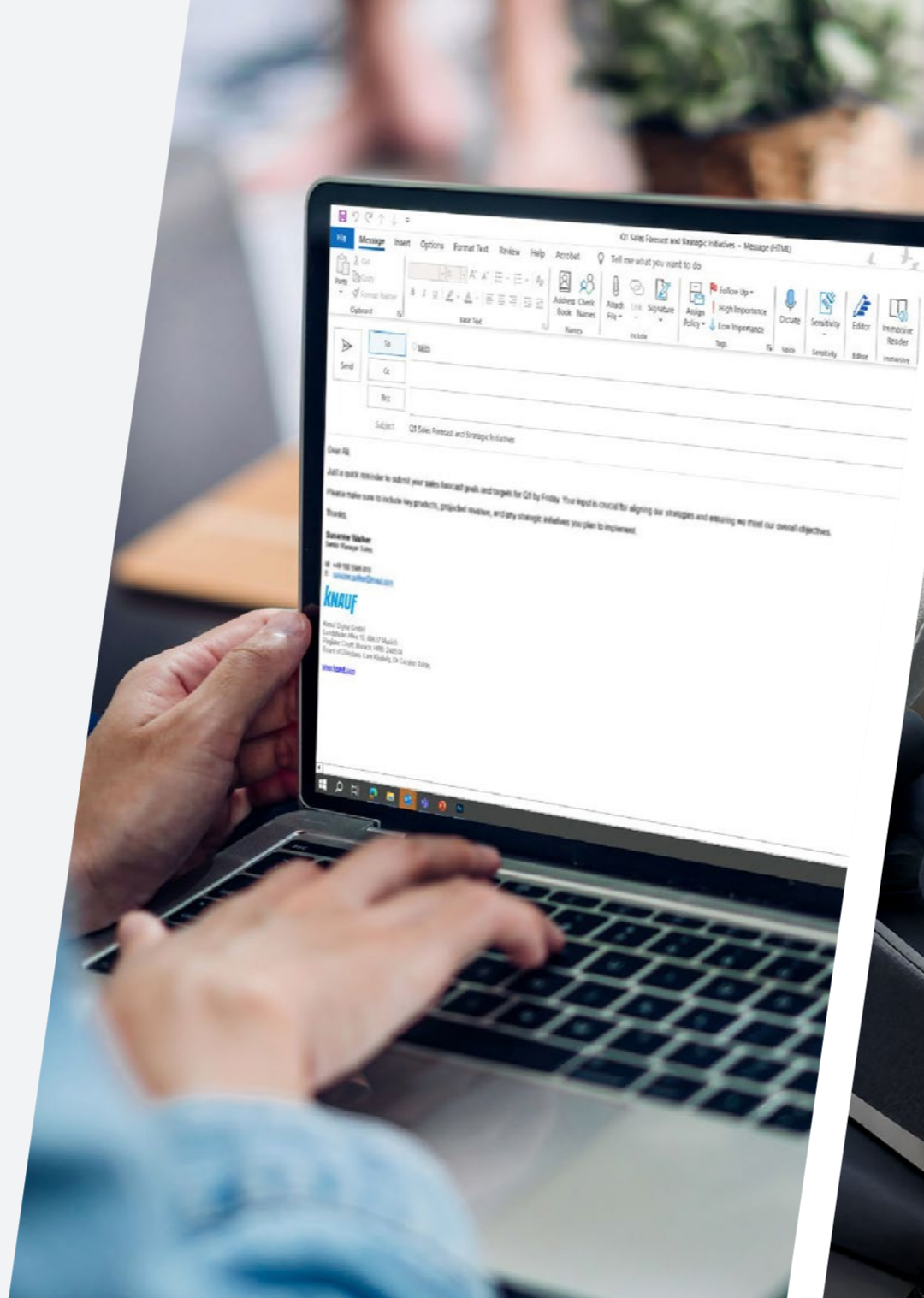
C. Lambion
Projectingenieur
Circulariteit
Recycling, Hergebruik van
gipsproducten.

✉ charlotte.lambion@knauf.com



A. Navarro
Certification & LCA ingenieur
Milieu-impact van
gipsproducten, Certificering van
gipsproducten.

✉ adeline.navarro@knauf.com



De redactie-team

Hartelijk dank aan het redactieteam die deze brochure tot leven heeft gebracht, voor hun zorgvuldigheid en creativiteit: Lena Piette, Francis Toebak, Cynthia Giambrone, Adeline Navarro, Charlotte Lambion, Jonathan Rocca en Geoffrey Houbart.



KNAUF

KNAUF ACADEMY

Dankzij onze studiedagen op hoog niveau en aangepast aan uw behoeften op het terrein verwerft u alle nodige kennis om de uitdagingen van vandaag en morgen aan te gaan. Een voordeel voor u en uw collega's, want opleiding is de sleutel tot de toekomst!

+32 (0)4 273 83 49 | academy@knauf.be

SYSTEM FINDER

Knauf System Finder is uw ultieme productiviteitstool voor projectplanning. Ontdek Planner Suite: een digitaal platform om Knauf Systemen te vinden en toe te passen in uw bouwproject.

<https://plannersuite.knauf.com>

SALES TEAM

Bent u een professional en hebt u commerciële vragen? Aarzel niet om contact op te nemen met uw erkende handelaar. Indien u dat wenst, kan ook een afgevaardigde van Knauf u advies geven. Neem contact op met onze helpdesk.

+32 (0)4 273 83 11 | info@knauf.be

KNAUF SUSTAINABILITY

Wilt u specifieke informatie over de milieu-impact van onze producten of diensten? Bezoek ons speciaal aan dit thema gewijde platform.

Contacteer ons.

blue@knauf.com

KNAUF TECHNICS

Hebt u vragen over de producten of systemen van Knauf? Aarzel niet om contact op te nemen met onze technische dienst.

+32 (0)4 273 83 02 | technics@knauf.be

DISTRIBUTION CENTER

We kunnen leveren vanuit ons distributiecentrum te Herstal, waar onze Knauf-producten en -systemen worden opgeslagen. Zo kunt u ons assortiment combineren tijdens een enkel transport vanuit ons distributiecentrum.

order.NL@knauf.be



Knaufbe



KnaufBelgium



KnaufBelgium



Knauf-belgium