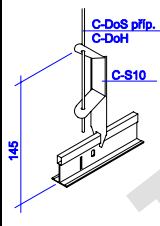
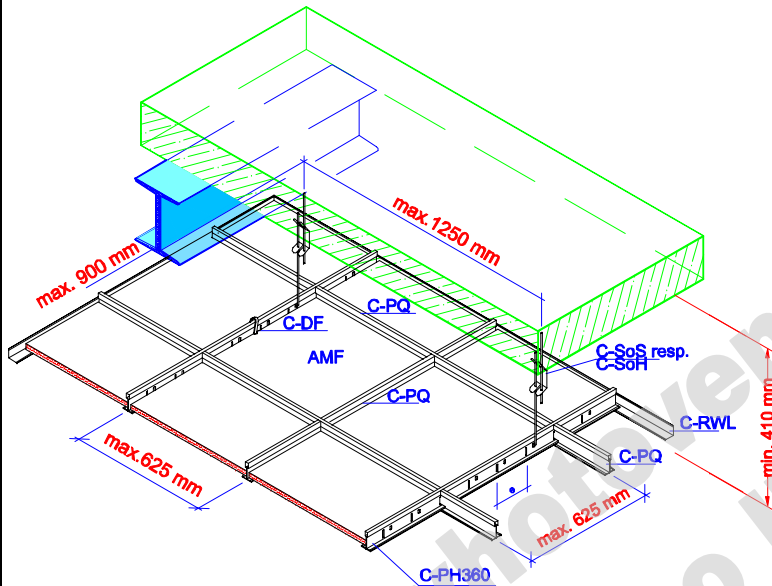


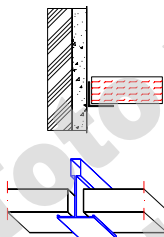


SYSTEM C – VIDITELNÁ KONSTRUKCE

Ochrana stropních ocelových nosníků



Konstrukční řešení závěsů, napojení na okolní konstrukce a uložení desek na nosném profilu



SK

Použité montážní prvky :

- Desky AMF-Thermatex 625x625x15 mm, hrana SK
- PH24/38/375(360) Hlavní nosný profil 24/38 3,75/3,60 m dlouhý
- PQ24/38/1250(1200) Příčný profil 1,25(1200) m
- PQ24/38/625(600) Příčný profil 0,625(0,600) m
- C-S10 Závěs s fixovacím perem
- RWL24/24 Okrajový profil 24/24 mm
- DF Tlačné pero

Dokladováno :

Zkouška : Pr-07-2.114 dle
ČSN P CEN/TS 13381-1
PKO :PK2-16-08-908-C-0 dle
ČSN EN 13501-2:2008

Klasifikace požární odolnosti podle ČSN EN 13501-2

Součinitel průřezu A/V [m ⁻¹]	Klasifikace s pohledem AMF
150 až 450	R60

Klasifikace platí pro návrhovou teplotu oceli 500°C, pro jiné návrhové teploty klasifikace na vyžádání.

Technické údaje :

- Desky AMF-Thermatex tloušťky 15 mm
- Max.rozměr 625x625 mm hrana **SK**
- Rožměr hlavních profilů **24/38 mm**
- příčných profilů 1250 mm **24/38 mm**
- příčných profilů 625 mm **24/38 mm**
- Maximální vzdálenost hlavních profilů **1250 mm**
- Maximální vzdálenost závěsů **900mm**
- Min.vzdálenost zadní strany desek pohledu od spodní plochy záklopu nosné stropní konstrukce **410 mm**

Oblast aplikace :

Zabezpečení ochrany ocelových stropních nosníků požitím pohledového systému AMF s deskami AMF-Thermatex je možné až do R60 za předpokladu, že

- je zachována minimální výška mezistropní dutiny 410 mm
- v dutině není žádný hořlavý materiál
- sklon vodorovné konstrukce je v rozmezí 0° až 25°.

Postup montáže :

Montáž může provádět pouze firma, která se prokáže platným „Potvrzením“ o zaškolení vydaným Knauf AMF. Obecná pravidla pro montáž upravují „Všeobecné technické podmínky“ vydané Knauf AMF.

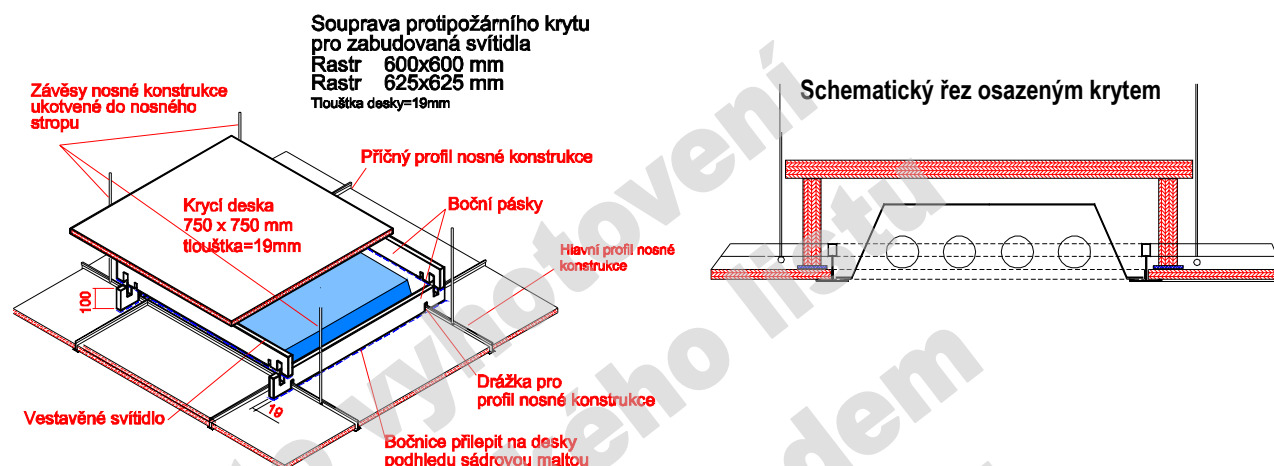
Nejdříve je na zdi, sloupy, příčky a pod. připevněn kovovými hmoždinkami, ocelovými hřeby nebo šrouby po 400 mm v příslušné výšce okrajový profil RWL24/24. Následně jsou na nosnou konstrukci stropu v osových vzdálenostech odpovídajících rozměru rastru, max.1250 mm, zavěšeny příslušným způsobem (pomocí rychlozávěsů C-S10 apod.) hlavní profily a adjustovány v požadované výšce, přitom je nutno dbát na rovnoběžnost profilů a umístění otvorů pro vložení příčných profilů tak, aby byla zajištěna pravouhlost rastru. Vzdálenost závěsů je max. 900 mm, první závěs max. 400 mm ode zdi. Na krajích se profily ukládají na okrajový profil. Do hlavních profilů se vloží příčné profily PQ 24/38/1250(1200), následně je rastr doplněn profily PQ24/38/625(600). Do takto vzniklé konstrukce se vkládají stropní desky, které se v případě očekávaného přetlaku v místnosti zajišťují tlačnými pero C-DF. Veškeré přířezy musí být provedeny tak

SYSTEM C – VIDITELNÁ KONSTRUKCE

přesně, aby nevznikly nežádoucí mezery mezi nosným profilem a deskou podhledu.

Vestavěná rastrová svítidla je nutno chránit AMF-Soupravou protipožárního krytu pro vestavěná svítidla nebo je nutno použít svítidla, která svým technickým řešením zabezpečují požadovanou požární odolnost. Stejně tak je nutno chránit veškeré prostupy procházející plochou podhledu (bodová svítidla apod.). Procházející drátěné závěsy pro podvěšená svítidla, pokud jsou zatěsněny sádrovou hmotou, jsou přípustné.

AMF - Souprava krytu pro vestavěná svítidla



Popis : Souprava protipožárního krytu pro svítidla vestavěná do minerálních podhledů AMF je vyrobena z 19 mm desek z minerálních vláken, zařazených dle ČSN EN 13501-1 do třídy reakce na oheň A2_{s1,d0}. Souprava se skládá ze čtyř bočnic širokých 100 mm, opatřených zářezem pro nasunutí na nosnou konstrukci podhledu (pro rastr 600x600 i 625x625), rohovými zámky pro spojení bočnic, a z krycí desky o rozměru 750x750 mm, překrývající celý půdorys osvětlovacího tělesa.

Použití : Soupravu je možno použít na ochranu svítidel, vestavěných do podhledových konstrukcí AMF v rastru 600x600mm a 625x625 mm, pro požadovanou ochranu ocelových nosníků stropní konstrukce do R60. Maximální hmotnost vestavěného svítidla je 4,5 kg.

Montáž : Nosnou konstrukci podhledu, přiléhající k osvětlovacímu tělesu se soupravou protipožárního krytu, je nutno opatřit přídatnými závěsy a to tak, aby závěsy byly umístěny na hlavním profilu co nejbližší ke krytu svítidla. To znamená, že svítidlo je osazeno buď mezi dva přivěšené hlavní profily, nebo jsou přivěšeny příčné profily PQ24/38/1250(1200). Na již položené desky podhledu se sádrovou maltou (resp.sádrou) přilepí bočnice soupravy tak, aby do sebe správně zapadly rohové zámky. Případné otvory (kolem protažení kabelu, kolem nosných profilů atd.) je nutno řádně vyplnit sádrovou hmotou. Na závěr, po osazení osvětlovacího tělesa, je na horní hranu bočnic symetricky uložena krycí deska.