

W61.it Contropareti e Intonaco a secco Knauf

- W611 – Intonaco a secco in lastre Knauf di gesso rivestito
- W624 – Rivestimento isolante con Knauf Isolastre® PSE / XPS / LM / FPE / XD-Energy
- W623 – Controparete Knauf ad orditura metallica con collegamento a parete
- W625 – Controparete Knauf ad orditura metallica autoportante, rivestimento in singolo strato
- W626 – Controparete Knauf ad orditura metallica autoportante, rivestimento in doppio strato
- W623C – Controparete con lastre forate / fessurate Knauf Cleaneo® e collegamento a parete
- W629C – Controparete con lastre forate / fessurate Knauf Cleaneo® e orditura autoportante

W61 Intonaco a secco Knauf - Dati Tecnici

Intonaco a secco e rivestimento isolante



Sistemi	Dati tecnici					Prestazioni
	Isolante		Lastra Knauf		Peso	
Dettagli costruttivi	D	Spessore s	Spessore d	Tipo	Larghezza/Lunghezza	ca. kg/m ²
	mm	mm	mm		mm	

W611 Intonaco a secco con lastre in gesso rivestito

	-	-	9,5	GKB	1200 / 2000 a	7,0	
	-	-	12,5	GKB GKI GKF Diamant	1200 / 2000 a 1200 / 3500	9,5 9,0 11,0 12,8	

W624 Rivestimento isolante con Isolastre® PSE (polistirene espanso)

Conducibilità termica dello strato isolante $\lambda = 0,038 \text{ W/(mK)}$
 Conducibilità termica della lastra in gesso rivestito $\lambda = 0,20 \text{ W/(mK)}$

<p>* disponibile su richiesta anche con barriera al vapore e Idrolastra GKI (H)</p>	30	20				8,1	
	40	30	9,5	GKB	1200 / 3000	8,3	
	50	40				8,4	
	33	20				9,8	
	43	30	12,5	GKB *	1200 / 3000	10,0	
	53	40				10,1	
	63	50				10,3	
	73	60				10,4	
	93	80				10,7	

W624 Rivestimento isolante con Isolastre® XPS (polistirene estruso)

Conducibilità termica dello strato isolante $\lambda = 0,033 \text{ W/(mK)}$
 Conducibilità termica della lastra in gesso rivestito $\lambda = 0,20 \text{ W/(mK)}$

<p>* disponibile su richiesta anche con barriera al vapore e Idrolastra GKI (H)</p>	30	20				8,5	
	40	30	9,5	GKB	1200 / 2000	8,8	
	30	40				9,1	
	33	20				10,2	
	43	30				10,5	
	53	40				10,8	
	63	50	12,5	GKB *	1200 / 2000	11,1	
	73	60				11,4	
	93	80				12,0	

Note: le Isolastre Knauf possono essere utilizzate solo a controparete, con applicazione ad incollaggio.

Per maggiori informazioni sulla singola Isolastra consultare la relativa Scheda Tecnica disponibile sul sito www.knauf.it

W61 Intonaco a secco Knauf - Dati Tecnici

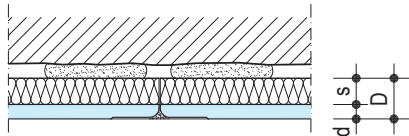


Intonaco a secco e rivestimento isolante



Sistemi	Dati tecnici					Prestazioni
	Isolante		Lastra Knauf		Peso	
Dettagli costruttivi	D	Spessore s	Spessore d	Tipo	Larghezza/Lunghezza	ca. kg/m ²
	mm	mm	mm		mm	

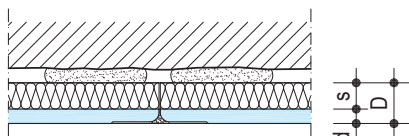


W624 Rivestimento isolante con Isolastre® LM 85 (lana minerale)

Conducibilità termica dello strato isolante $\lambda = 0,032 \text{ W/(mK)}$
 Conducibilità termica della lastra in gesso rivestito $\lambda = 0,20 \text{ W/(mK)}$

 <p>* disponibile su richiesta anche con barriera al vapore e Idrolastra GKI (H)</p>	30	20				9,5	
	40	30	9,5	GKB	1200 / 3000	10,4	
	50	40				11,2	
	33	20				11,2	
	43	30	12,5	GKB *	1200 / 3000	12,1	
	53	40				12,9	
	63	50				13,7	
							
							

W624 Rivestimento isolante con Isolastre® LM 115 (lana minerale)

Conducibilità termica dello strato isolante $\lambda = 0,032 \text{ W/(mK)}$
 Conducibilità termica della lastra in gesso rivestito $\lambda = 0,20 \text{ W/(mK)}$

 <p>* disponibile su richiesta anche con barriera al vapore e Idrolastra GKI (H)</p>	30	20	9,5	GKB	1200 / 3000	10,5	
	33	20	12,5	GKB *	1200 / 3000	13,3	
	48	35				15,0	
	33	20				13,3	
	48	35	12,5	GKB+BV *	1200 / 3000	15,0	
							
							

Note: le Isolastre Knauf possono essere utilizzate solo a controparete, con applicazione ad incollaggio.

Per maggiori informazioni sulla singola Isoastra consultare la relativa Scheda Tecnica disponibile sul sito www.knauf.it

W61 Intonaco a secco Knauf - Dati Tecnici

Intonaco a secco e rivestimento isolante



Sistemi	Dati tecnici					Prestazioni
	Isolante		Lastra Knauf		Peso	
Dettagli costruttivi	D	Spessore s	Spessore d	Tipo	Larghezza/ Lunghezza	ca. kg/m ²
	mm	mm	mm		mm	

W624 Rivestimento isolante con Isolastre® FPE (polistirene espanso)

Conducibilità termica dello strato isolante $\lambda = 0,035 \text{ W/(mK)}$
 Conducibilità termica della lastra in gesso rivestito $\lambda = 0,20 \text{ W/(mK)}$

<p>* disponibile su richiesta anche con barriera al vapore e Idrolastra GKI (H)</p>	43	30				11,0	
	53	40	12,5	GKB*	1200 / 3000	11,5	
	63	50				12,0	

W624 Rivestimento isolante con Isolastre® XD-Energy (polistirene estruso additivato con particelle di carbonio)

Conducibilità termica dello strato isolante $\lambda = 0,030 \text{ W/(mK)}$
 Conducibilità termica della lastra Diamant $\lambda = 0,25 \text{ W/(mK)}$

	43	30	12,5	Diamant	1200 / 3000	13,8	
--	----	----	------	---------	-------------	------	--

Note: le Isolastre Knauf possono essere utilizzate solo a controparete, con applicazione ad incollaggio.

Per maggiori informazioni sulla singola Isolastra consultare la relativa Scheda Tecnica disponibile sul sito www.knauf.it

MARCATURA CE SECONDO CPR 305/11 DEL 09/3/11

La direttiva 89/106 del 21/12/88 è stata abrogata con il CPR 305/11, in vigore dal 01/07/13. La Marcatura CE è un logo che attesta la conformità di un prodotto ai requisiti di sicurezza previsti da una o più direttive comunitarie. CE è l'acronimo di Conformità Europea e non di comunità europea o altre sigle che erroneamente circolano. Non si tratta ne' di un marchio di qualità, ne' di un marchio di origine. La sua presenza su un prodotto attesta che questo è stato costruito nel rispetto delle direttive comunitarie ed è richiesto, a norma di legge, per l'immissione sul mercato di tutti quei materiali per l'edilizia che hanno una norma di prodotto EN.

PRODOTTO	NORMA	REAZIONE AL FUOCO	ATTESTAZIONE
ISOLASTRE PSE	EN 13950:2005	B-S1,d0	CERTIFICATO CSI
ISOLASTRE XPS		B-S1,d0	CERTIFICATO LAPİ
ISOLASTRE LM 85		A2-S1,d0	CERTIFICATO CSI
ISOLASTRE LM 115		A2-S1,d0	CERTIFICATO CSI
ISOLASTRE XD-ENERGY		B-S1,d0	CERTIFICATO LAPİ
ISOLASTRE FPE	NON SONO NORMATE	B-S1,d0	OMOLOGA MINISTERIALE

W61 Contropareti Knauf - Dati Tecnici

Contropareti con orditura metallica collegata a parete o autoportante



Sistemi	Dati tecnici					Prestazioni
Dettagli costruttivi	Profili Knauf	Lastre Knauf		Larghezza/ Lunghezza lastre	Peso senza isolante ca. kg/m ²	
	D mm	h mm	Spessore d mm			

W623 Controparete Knauf con orditura metallica collegata a parete

con rivestimento singolo o doppio

	≥ 32,5	15/25/27	12,5	GKB / GKF / GKI		13	
				Diamant	1200 / 2000	16	
	≥ 52,5	15/25/27	2x 12,5	GKB / GKF / GKI	1200 / 3500	23	
				Diamant		29	

W625 Controparete Knauf con orditura metallica autoportante

rivestimento singolo

	≥ 87,5	75	12,5	GKB / GKF / GKI		14	
				Diamant	1200 / 2000	17	
	≥ 112,5	100	12,5	GKB / GKF / GKI	1200 / 3500	14	
				Diamant		17	

W626 Controparete Knauf con orditura metallica autoportante

rivestimento doppio

	≥ 75	50	2x 12,5	GKB / GKF / GKI		24	
				Diamant		30	
	≥ 100	75	2x 12,5	GKB / GKF / GKI	1200 / 2000	24	
				Diamant	1200 / 3500	30	
	≥ 125	100	2x 12,5	GKB / GKF / GKI		24	
				Diamant		30	

La protezione contro il lancio di palle conformemente a DIN 18 032-3 viene ottenuta con una interasse dei montanti di ≤ 600 mm e un rivestimento con lastre Knauf ≥ 2x 12,5 mm - (rapporto di prova 9022597000-3)

Le contropareti Knauf possono migliorare la prestazione antincendio delle pareti esistenti o soddisfare autonomamente requisiti di protezione antincendio. Maggiori dettagli ed informazioni sono disponibili nel sito Knauf.it, sezione Knauf Antincendio.

Eccellenti proprietà di isolamento acustico. Maggiori dettagli ed informazioni sono disponibili nel sito Knauf.it, sezione Knauf Acustika.

Massima altezza raggiungibile dalle contropareti

Elevate prestazioni di isolamento termico

W61 Contropareti Knauf

Lastre Knauf / Fissaggio delle lastre / Altezza delle contropareti



Esempi di fissaggio delle lastre alla struttura metallica con viti Knauf

Lastre Spessore in mm	Sottostruttura metallica (Penetrazione ≥ 10 mm, spessore lamiera ≤ 0,7 mm)		Interasse delle viti in mm	
	Viti da cartongesso	Viti XTN per lastre Diamant	1. strato	2. strato (a vista)
12,5	VR 3,5 x 25 mm 212 3,9 x 25 mm	XTN 3,9 x 23 mm	250	-
2x 12,5	VR 3,5 x 25 mm + VR 3,5 x 35 mm 212 3,9 x 25 mm + 212 3,9 x 35 mm	XTN 3,9 x 23 mm + XTN 3,9 x 38 mm	750	250
20 - 25	VR 3,5 x 35 mm 212 3,9 x 35 mm	-	200	-

Disponibili altre tipologie di viti, anche per lamiere con spessore acciaio fino a 2 mm

Esempi di altezza massima contropareti

In grassetto i valori massimi secondo DIN 18183

Profili montanti Knauf Spessore lamiera 0,6 mm	Interasse massimo dei montanti mm	Altezza massima della parete				
		W623 / W623C m	W625 Destinazione d'uso 1 2 m		W626 Destinazione d'uso 1 2 m	
60x27/50x27/60x25	600	10	-	-	-	-
50x50	600	-	-	-	2,6	-
	400	-	-	-	3	-
	300	-	-	-	3,3	-
75x50	600	-	3	2,5	3,5	3
	400	-	3,5	3	4	3,5
	300	-	4	3,5	4,5	4
100x50	600	-	4	3	4,25	3,25
	400	-	4,5	3,5	5	4
	300	-	5	4	5,5	4,5

Destinazione d'uso dei locali (norma DIN 18183)

1	2
Locali con scarso affollamento, per esempio: abitazioni, hotel, uffici e ospedali compresi corridoi e simili.	Locali con elevato affollamento, per esempio: sale per riunioni o aule per formazione, aule scolastiche, spazi espositivi e vendita, locali con differenze di altezza del pavimento ≥ 1 m.

Altezze indicative.

Per un corretto dimensionamento conformemente alle NTC fare riferimento al Settore Tecnico Knauf.

Misure per la coibentazione interna

Tenuta all'aria

Una perfetta tenuta d'aria non è solo importante per minimizzare le perdite di calore, ma soprattutto come presupposto per evitare il danneggiamento degli edifici nel tempo.

Per ottenere questo è necessario osservare una serie di regole e dettagli costruttivi.

In particolare è necessario evitare il passaggio dell'aria sul retro del pannello isolante al fine di impedire la formazione di condensa nell'intercapedine.

Ciò viene evitato attraverso la sigillatura efficace dei giunti con gli elementi costruttivi attigui la controparete.

Rivestimento isolante con Isolastre

Utilizzando le Isolastre lo strato di tenuta d'aria si forma nella giunzione tra i pannelli. Le zone di raccordo vengono sigillate con stucco e nastro in carta Knauf.

La necessaria ermeticità contro il passaggio dell'aria sul retro viene garantita attraverso la sigillatura nelle zone di raccordo con le pareti, pavimenti e soffitti (v. dettagli costruttivi alle pagine seguenti).

Contropareti

Per le contropareti la tenuta d'aria viene ottenuta

solitamente tramite la barriera al vapore e per mezzo della stuccatura dei giunti.

Elementi ad incasso

Proteggere ermeticamente con nastro adesivo anche gli elementi incassati.

Sigillare ermeticamente le scatole elettriche e le canalizzazioni per impianti elettrici o disporle preferibilmente più esterne rispetto allo strato a tenuta d'aria.

Strati anticondensa

Per evitare la formazione di condensa è possibile posizionare inserire una barriera al vapore sul retro delle lastre.

A tale scopo, per le contropareti, sono in primo luogo adatte le barriere al vapore tipo Knauf Insulation LDS 2 Silk e LDS 100 che assolvono anche la funzione di strato a tenuta d'aria.

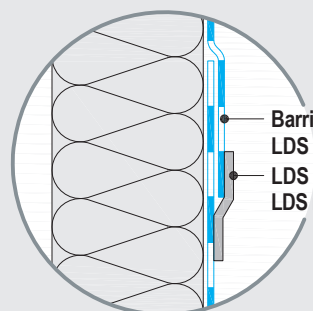
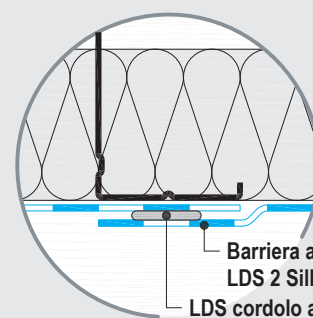
È possibile utilizzare lastre già accoppiate con un foglio in alluminio dello spessore di 15µm (Lastre+BV) che funge da barriera al vapore.

Nel caso si utilizzino le Isolastre è preferibile utilizzare quelle con barriera al vapore integrata, posizionata già tra pannello isolante e lastra in gesso rivestito.

La necessità di uno strato anticondensa deve essere verificata in fase di progettazione.

Posare le barriere al vapore sul lato più interno, davanti allo strato isolante, e possibilmente senza lasciare spazi vuoti. L'esatto posizionamento a regola d'arte deve essere stabilito dal progettista sulla base delle caratteristiche del progetto. La barriera al vapore deve essere collegata a tenuta d'aria rispetto agli elementi costruttivi adiacenti.

Appoggiare le barriere al vapore senza tenderle. Disporre i giunti verticali delle barriere al vapore sempre in corrispondenza dei profili. Incollare quindi tutti i giunti. Eseguire l'incollaggio dei giunti della barriera al vapore in modo che siano a tenuta d'aria, quindi secondo le indicazioni del produttore.



Presupposti per l'applicazione della coibentazione interna

Pareti esistenti

- La parete esterna deve essere asciutta.
- La protezione contro la pioggia battente della parete (p. es. intonaco) deve essere funzionante, in caso contrario deve venir verificata la presenza di umidità della parete.
- Rimuovere eventualmente gli strati antidifusione (ad es. colori a olio) delle pareti esistenti.
- In caso di danni da umidità e formazioni di muffe già presenti, prima dell'applicazione del materiale di coibentazione interna deve essere eseguito il risanamento della parete esistente.

Note

- Le soluzioni costruttive offerte da questa scheda hanno valenza indicativa. Qualora la situazione sia diversa, la progettazione dei particolari costruttivi deve essere eseguita da un tecnico.

Miglioramento del potere fonoisolante stimato R_w con le contropareti Knauf

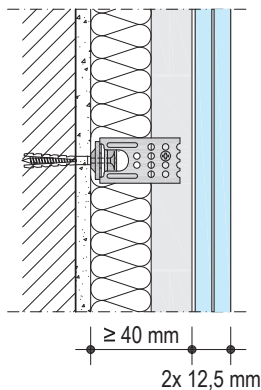
Controparete con sottostruttura metallica autoportante o a fissaggio diretto sulla muratura retrostante

La controparete forma con la parete retrostante un sistema massa-molla-massa. L'incremento dell'isolamento acustico dipende anche dalla tipologia della controparete. Risultati ottimali vengono raggiunti rispettando i seguenti principi:

- Rivestimento con lastre flessibili
- Adattamento della profondità dell'intercapedine in funzione della frequenza di risonanza
- Riempimento dell'intercapedine con materiale isolante a celle aperte

In numerose prove effettuate da Knauf, dall'IBP Stuttgart (Rapporto di prova P-BA 237/2003e) e dalla MPA Braunschweig (Rapporto 2080/5723), è risultato che, grazie alla loro conformazione, le contropareti con orditura metallica Knauf presentano valori di miglioramento dell'isolamento acustico delle pareti in muratura ancora maggiori rispetto alla DIN EN 12354-1, Allegato D. Questi valori presuppongono lo schema costruttivo sotto indicato:

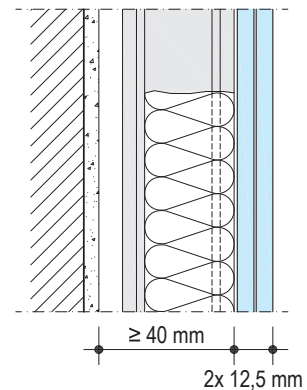
■ W623



Contropareti Knauf illustrate di seguito:

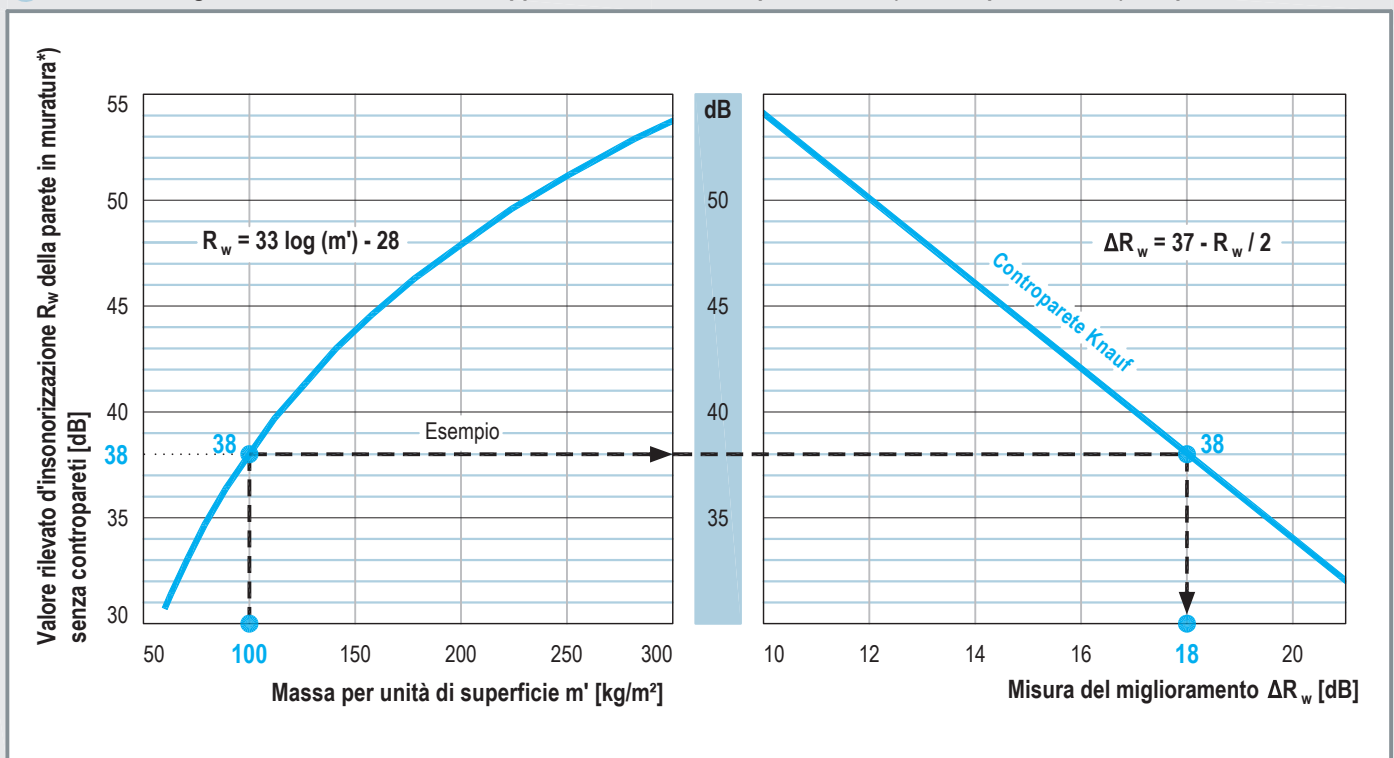
- Orditura metallica fissata direttamente con distanziatore universale (W623) / Montanti metallici autoportanti (W626.)
- Rivestimento a due strati di lastre Knauf GKB 12,5 mm
- Profondità dell'intercapedine ≥ 40 mm
- Riempimento dell'intercapedine con materiale coibente traspirante con resistenza aerodinamica determinata in rapporto alla lunghezza pari a $r = 5$ kPa s/m² (p.es. lana minerale Knauf EkoVetro®)

■ W626



Il calcolo del potere fonoisolante R_w della parete in muratura con controparete Knauf avviene in **1 2 3 4** passaggi:

1 Misura del miglioramento ΔR_w attraverso l'applicazione delle contropareti Knauf (come sopra descritto) alle pareti massive



*) Valori medi per muratura, calcestruzzo, ecc. - non si applica ai laterizi con foratura acustica inadatta

2 Fattori di correzione a seconda della costruzione K_K in caso di variazioni della costruzione rispetto all'esempio di partenza del diagramma **1**

Misure correttive		Fattori di correzione K_K
K_{K1}	Rivestimento monostrato con lastre Knauf GK 12,5 mm	- 2 dB
K_{K2}	Sostituzione di due strati di lastre Knauf GK 12,5 mm con uno strato di lastre "Massivbauplatte"	- 1 dB
K_{K3}	Sostituzione di tutte le lastre GK Knauf con lastre Knauf Diamant	+ 2 dB

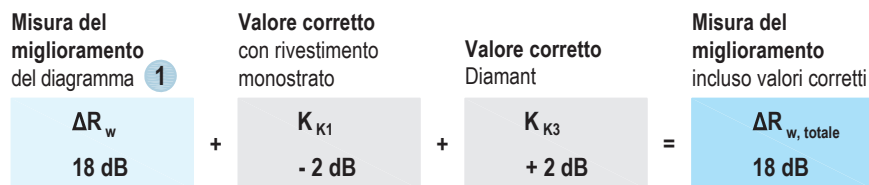
3 Misura del miglioramento ΔR_w in considerazione dei valori corretti a seconda della costruzione K_K

Esempio di partenza del diagramma 1

- Massa della parete 100 kg/m²
- Contropareti con due strati di lastre Knauf GK 12,5 mm
- Misura del miglioramento $\Delta R_w = 18$ dB

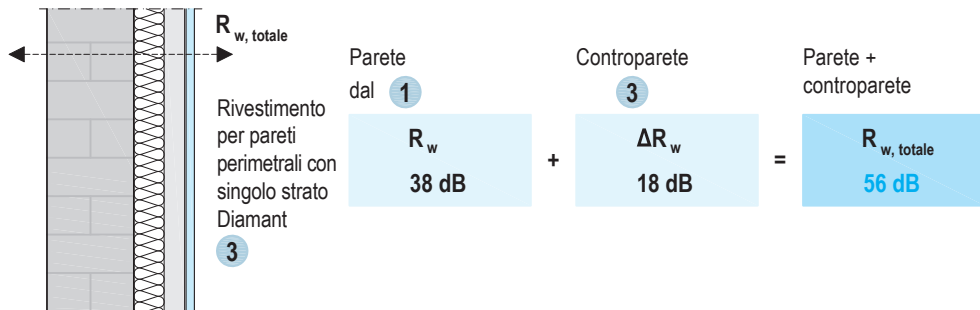
Modifica della costruzione rispetto all'esempio di partenza:

- Contropareti con rivestimento monostrato (K_{K1}) in lastre Knauf Diamant (K_{K3})



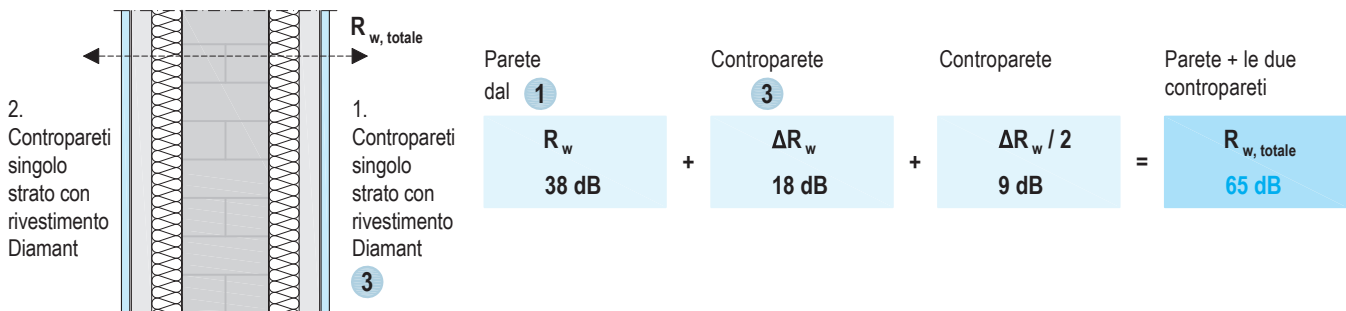
4 Determinazione del potere fonoisolante $R_{w, totale}$ della parete massiva con contropareti Knauf

■ Controparete su un solo lato



■ Controparete sui due lati

In caso di contropareti applicate su entrambi i lati, per la controparete con il valore di miglioramento ΔR_w più basso viene preso in considerazione la metà del valore.



W61 Intonaco a secco Knauf - Isolamento acustico

Metodo di previsione per rivestimento con isolante Knauf



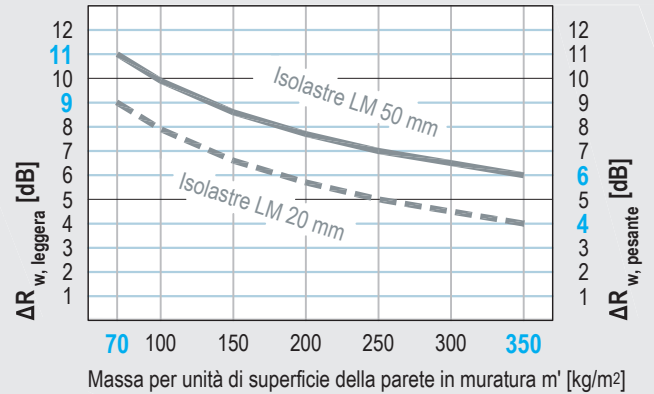
1 Misura del miglioramento ΔR_w mediante Isolastre Knauf applicate a pareti massive

Valori misurati conformemente a DIN EN ISO 140-16:2006

Sistemi Knauf	Parete di riferimento leggera Massa per unità di superficie $m' = 70 \pm 10 \text{ kg/m}^2$	Parete di riferimento pesante $m' = 350 \pm 50 \text{ kg/m}^2$
Spessore isolante	$\Delta R_{w, \text{leggera}}$ [dB]	$\Delta R_{w, \text{pesante}}$ [dB]
W624 Isolastre LM		
20 mm	+ 9 *)	+ 4
50 mm	+ 11	+ 6

■ Le Isolastre PSE ed XPS non sono adatte per l'isolamento acustico

Ausilio all'interpolazione



*) Valori indicativi ricavati da misurazioni su pareti pesanti con $m' = 350 \text{ kg/m}^2$, valutati per pareti di riferimento leggere

***) valori valutati per modalità di impiego con tamponi di adesivo Perifix

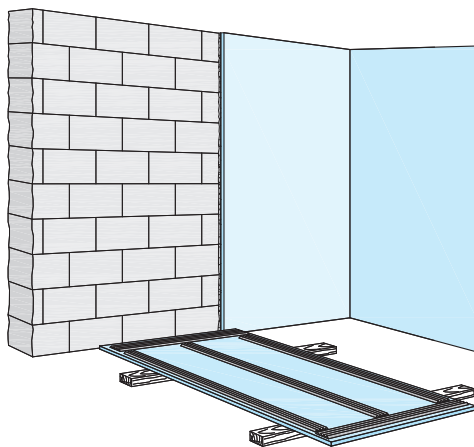
2 Determinazione del potere fonoisolante R_w della parete in muratura con Isolastre Knauf

Il metodo previsionale per i rivestimenti di pareti, a partire dal passaggio 4 (vedi pagina 9) e gli altri dati sul valore dell'isolamento acustico R_w vale anche per le Isolastre.

■ Le contropareti e rivestimenti con Isolastre si prestano in maniera eccellente anche per ridurre le trasmissioni laterali delle pareti massive affiancate.

Sono disponibili numerose certificazioni inerenti l'isolamento acustico di murature con contropareti Knauf. Per maggiori informazioni consultare la sezione Knauf Acustika su www.knauf.it

Posa tipo **A** a letto fine su sottofondo piano (p.es. calcestruzzo)



Applicare la malta adesiva a base di gesso Knauf Perfix sui bordi con una spatola dentata e aggiungere:

una fascia longitudinale centrale per:

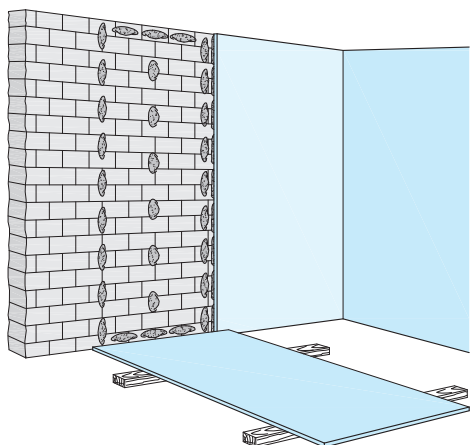
- Isolastra: 12,5 mm + LM / XPS / PSE / FPE / XD-Energy
- Lastra Knauf: 12,5 mm

due fasce longitudinali centrali per:

- Isolastra: 9,5 mm + LM / XPS / PSE / FPE / XD-Energy
- Lastra Knauf: 9,5 mm

Corretta posa in opera: vedi pagine seguenti

Posa tipo **B** con tamponi di adesivo Perfix su sottofondo non piano con scostamenti fino a 20 mm (p.es. muratura)



Interasse dei tamponi di Knauf Perfix 300 mm

una fascia longitudinale centrale per:

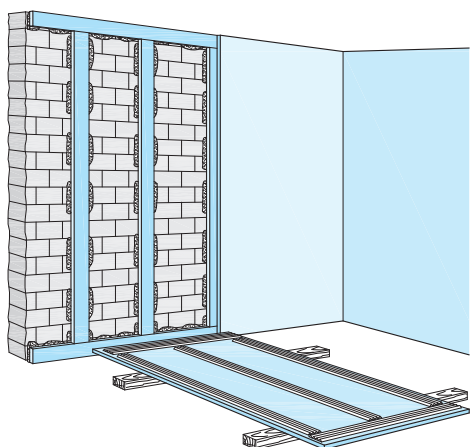
- Isolastra: 12,5 mm + LM / XPS / PSE / FPE / XD-Energy
- Lastra Knauf: 12,5 mm

due fasce longitudinali centrali per:

- Isolastra: 9,5 mm + LM / XPS / PSE / FPE / XD-Energy
- Lastra Knauf: 9,5 mm

Corretta posa in opera: vedi pagine seguenti

Posa tipo **C** con strisce di lastre su sottofondo non piano > 20 mm (p.es. vecchie murature)



Centrare le strisce di lastre (L = 100 mm) e fissarle al sottofondo con tamponi di Perfix (ca. ogni 300 mm)

tre strisce di lastre per:

- Isolastra: 12,5 mm + LM / XPS / PSE / FPE / XD-Energy
- Lastra Knauf: 12,5 mm

quattro strisce di lastre per:

- Isolastra: 9,5 mm + LM / XPS / PSE / FPE
- Lastra Knauf: 9,5 mm

Applicare rivestimento a letto fine con Fugenfüller Leicht o con Perfix (giunti tra lastre in corrispondenza delle strisce di lastre)

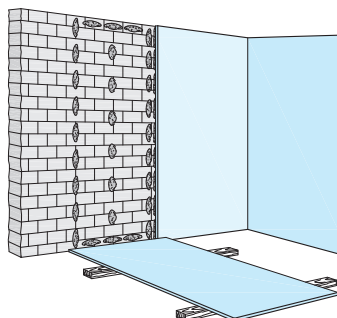
Corretta posa in opera: vedi pagine seguenti

Note

- Sulle Isolastrae LM applicare, lungo i bordi e al centro delle lastre, strisce continue di Perfix o Fugenfüller Leicht facendo pressione sulla zona di adesione, prima di applicare i tamponi di adesivo Perfix.
- Nel caso si preveda un rivestimento di piastrelle, stendere un'ulteriore riga o striscia longitudinale.
- Altezza massima delle contropareti W611/W624: altezza della lastra utilizzata
- Nel caso siano previste prese per installazioni elettriche, si dovranno realizzare dapprima le relative aperture. Le prese verranno inserite solo durante il montaggio delle lastre.

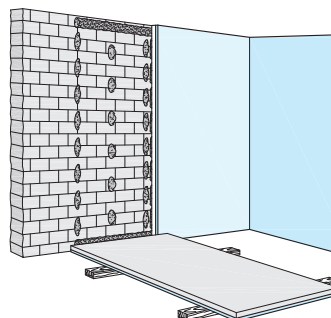
W611

Lastra Knauf



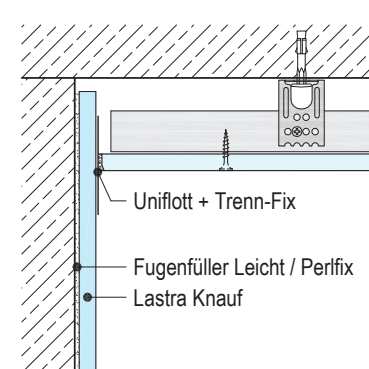
W624

Isolastre

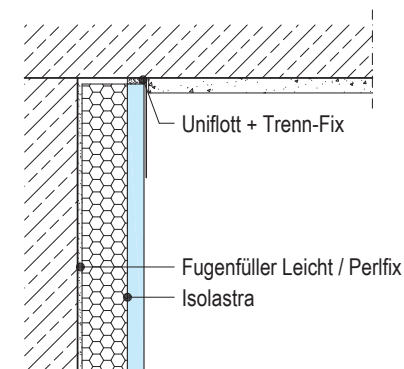


Congiunzioni a soffitto - Sistema di Posa **A** a letto fine su sottofondo piano (p.es. calcestruzzo)

W611-V01

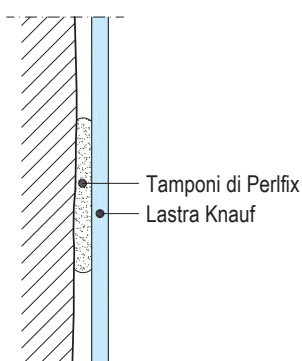


W624-V01

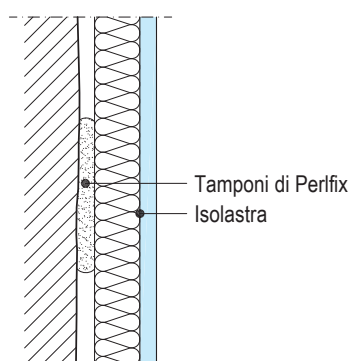


Centro della parete - Sistema di Posa **B** con tamponi di adesivo Perfix su sottofondo non piano fino a 20 mm (p.es. muratura)

W611-VM1

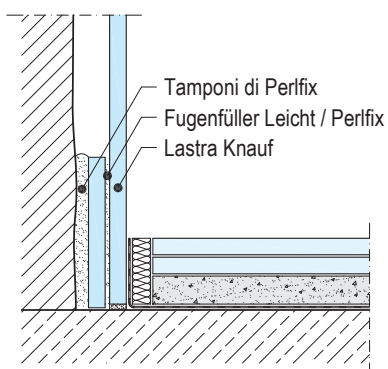


W624-VM1

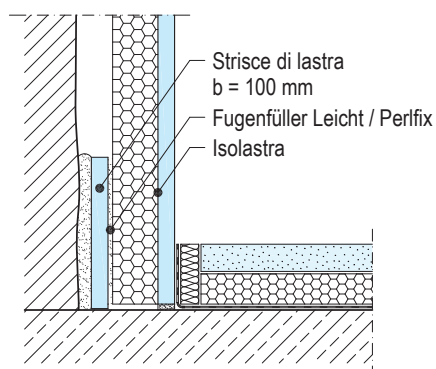


Congiunzioni al pavimento - Sistema di posa **C** con strisce di lastre su sottofondo non piano > 20 mm (p.es. muratura)

W611-VU1



W624-VU1



W611 Intonaco a secco

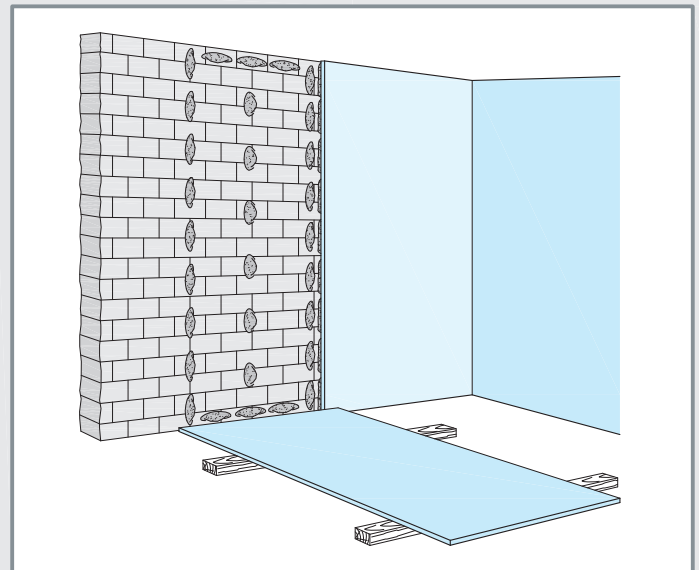
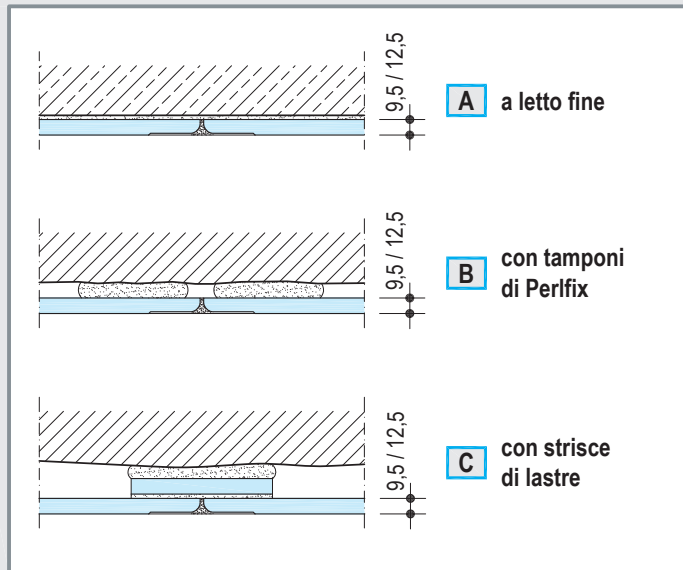
Dettagli costruttivi - Indicazioni per la posa



Tipo di posa

Misure in mm

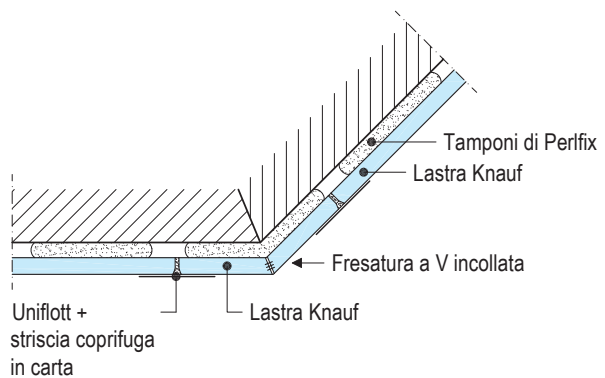
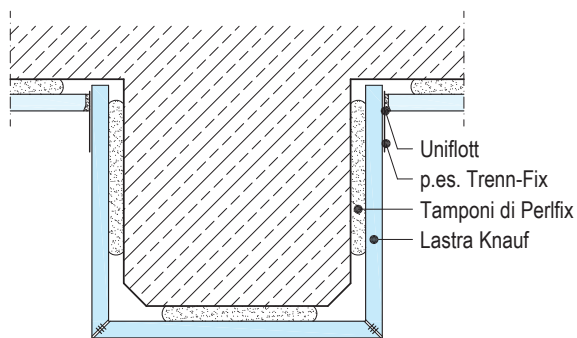
Intonaco a secco con lastre di gesso



Particolari costruttivi

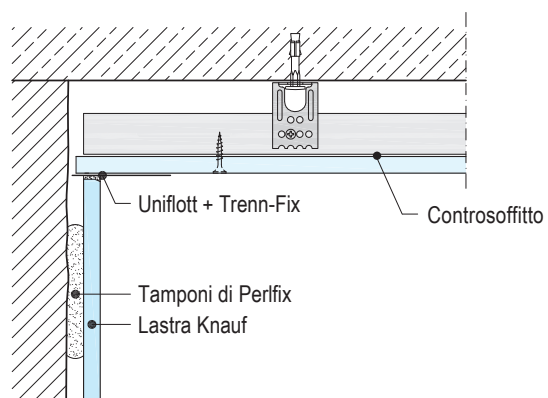
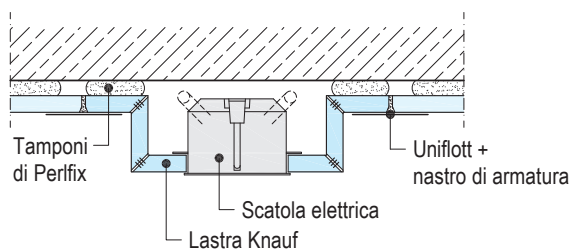
W611-B1 Rivestimento a lesena

W611-A3 Angolo esterno di 135°



W611-A2 Installazione di scatole elettriche

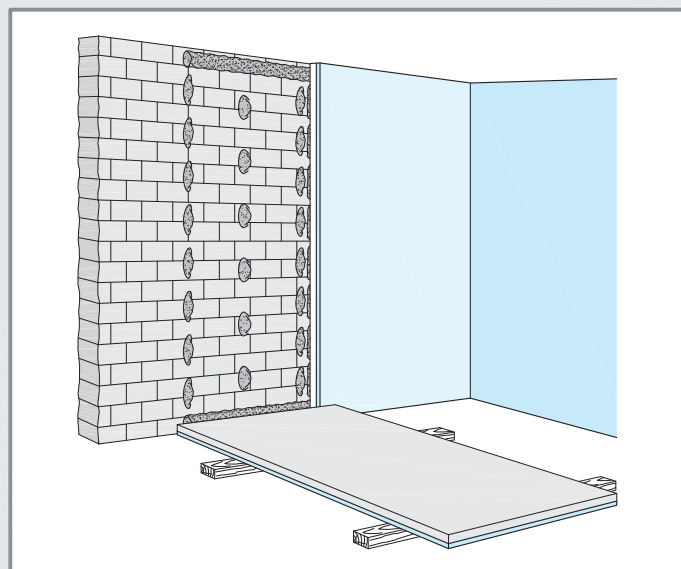
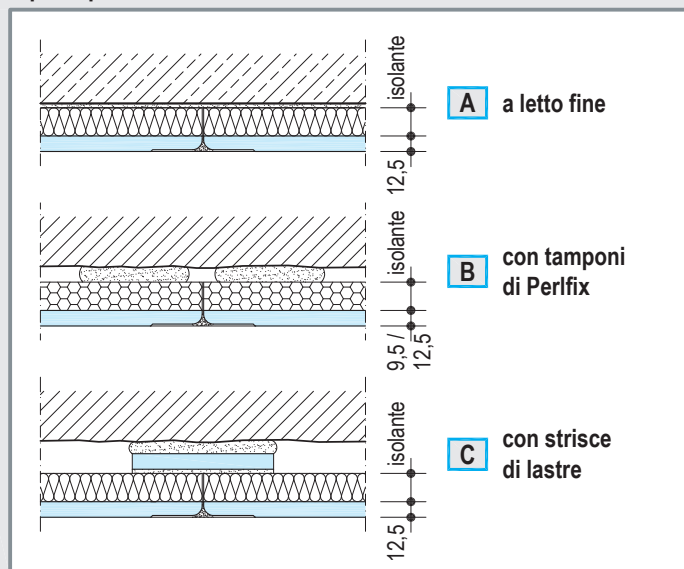
W611-VO4 Congiunzione al soffitto



Tipo di posa

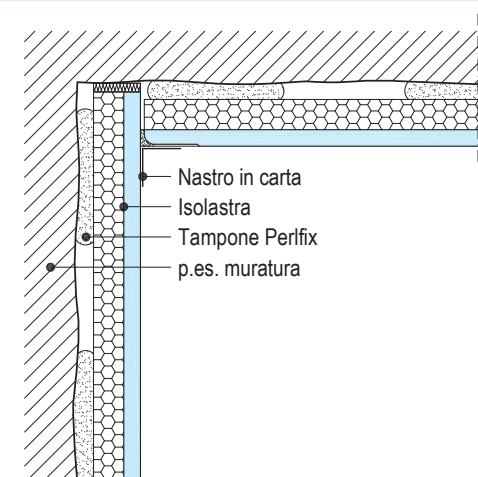
Misure in mm

Isolastra

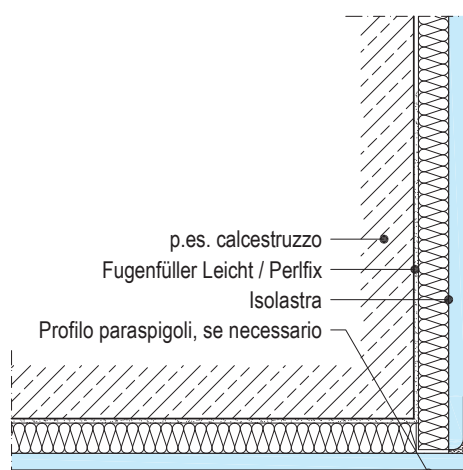


Particolari costruttivi

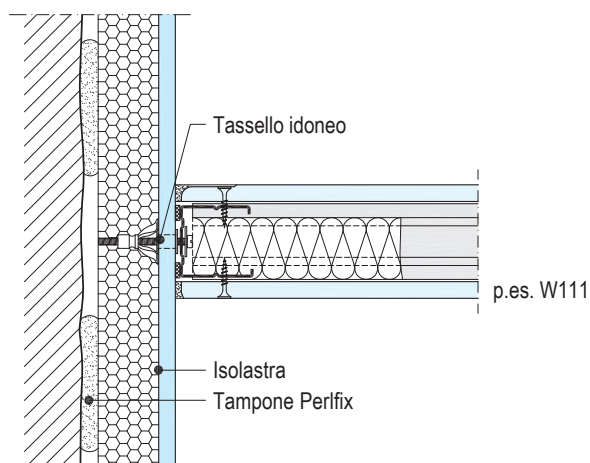
W624-H4 Angolo interno



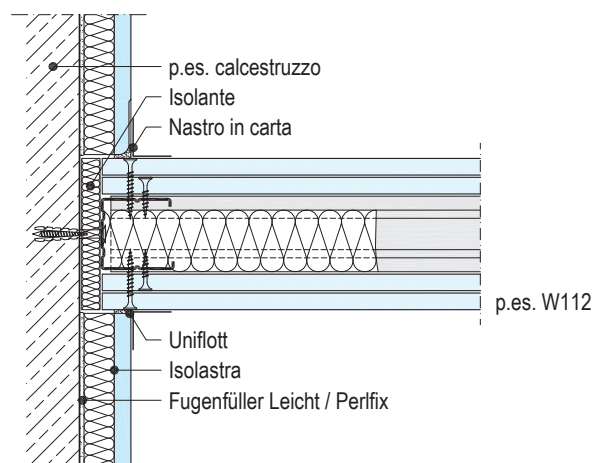
W624-H7 Spigolo



W624-H5 Raccordo a parete in montanti metallici



W624-H1 Raccordo a parete in montanti metallici



Note

- Tutti i raccordi e i giunti di testa devono essere realizzati con nastro di carta e tutti i giunti tra le lastre devono essere stuccati "a tenuta".

Posa "a tenuta" di Isolastra XD-Energy

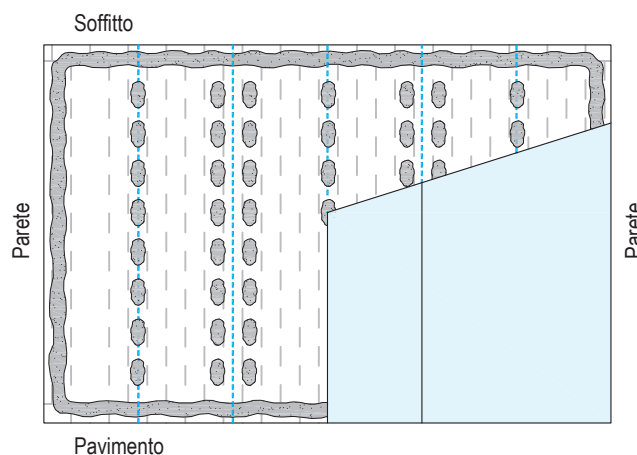
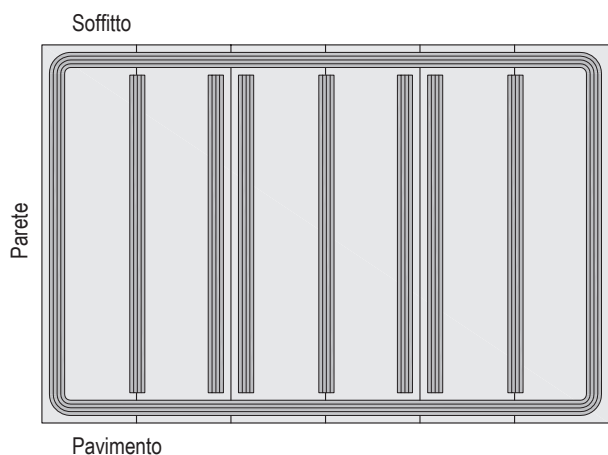
Disegni schematici

Posa tipo **A** con procedimento a letto fine su lastra stratificata

Posa tipo **B** con tampone di Perlfix su parete

Vale anche per lastre stratificate con posa tipo **C**

Vale anche per strisce di lastre con posa tipo **C**



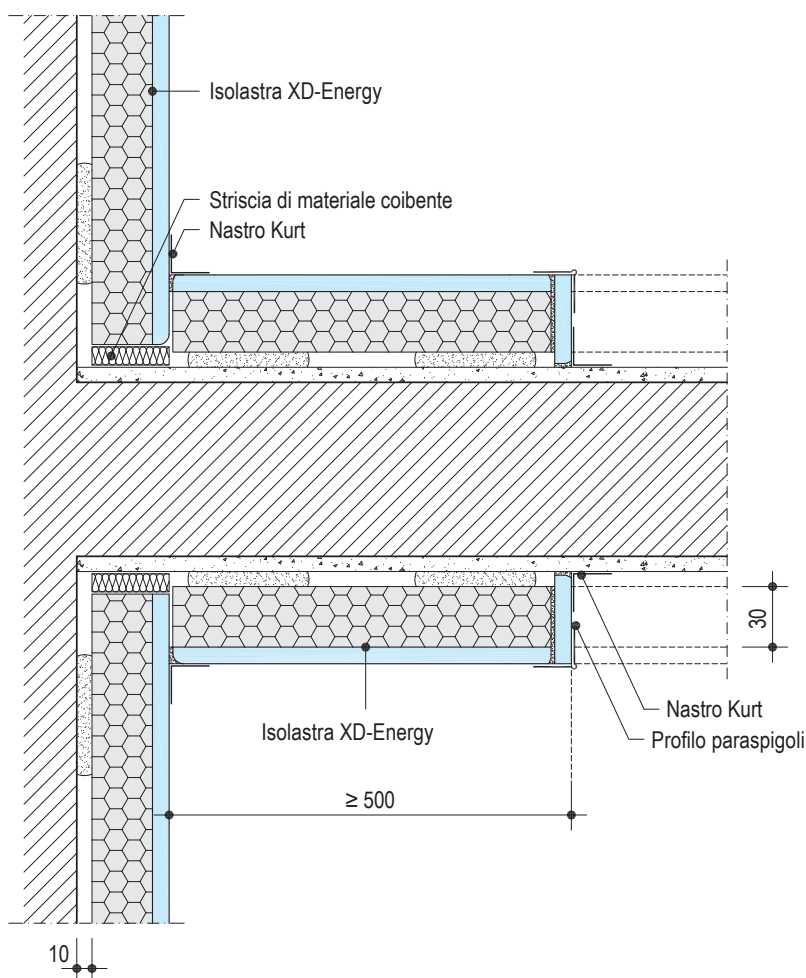
→ Nelle zone prossime al raccordo con elementi adiacenti ed attorno alle aperture applicare Fugenfuller Leicht con spatola dentata in modo continuo e parallelamente agli spigoli delle lastre.

→ Nelle zone prossime al raccordo con elementi adiacenti ed attorno alle aperture applicare cordoni (anziché tamponi) di Perlfix.

Particolari costruttivi

Misure in mm

W631-H22 Parete massiva con angolo interno



- Rivestire le pareti interne in muratura ad angolo interno con strisce di Isolastra per una larghezza di ≥ 500 mm
- In presenza di un coefficiente di conduttività termica della parete interna di $\lambda_{IW} > 0,43$ W/(mK) tale misura deve essere realizzata su tutta la lunghezza della parete interna (presupposto: $\lambda_{IW} \leq \lambda_{AW}$)

Note

Tutti i raccordi e i giunti di testa devono essere realizzati con nastro in carta e tutti i giunti tra le lastre devono essere stuccati "a tenuta".

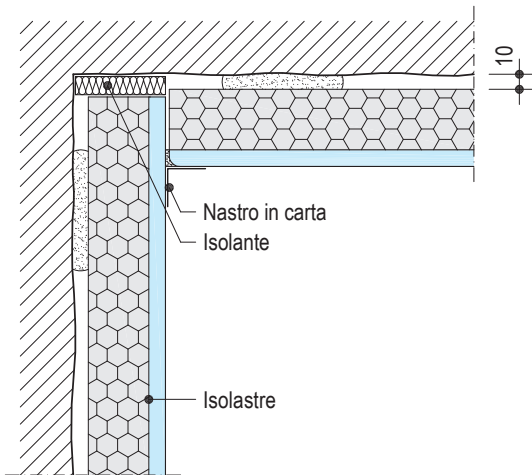
Dettagli Scale 1:5

Misure in mm

W624-H23 Angolo interno

Variante 1

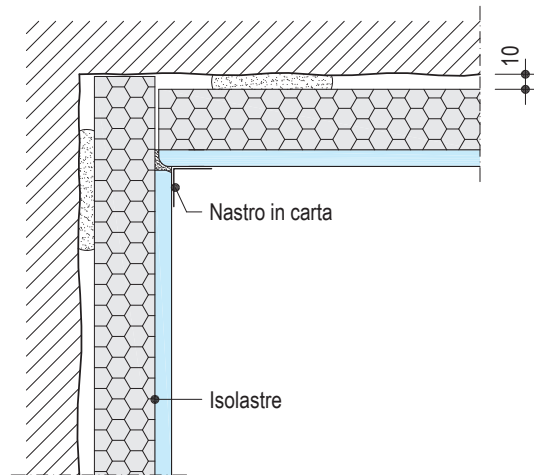
- Giunto lastre a T con striscia isolante



W624-H24 Angolo interno

Variante 2

- Giunto lastre a gradino. Tagliare la lastra

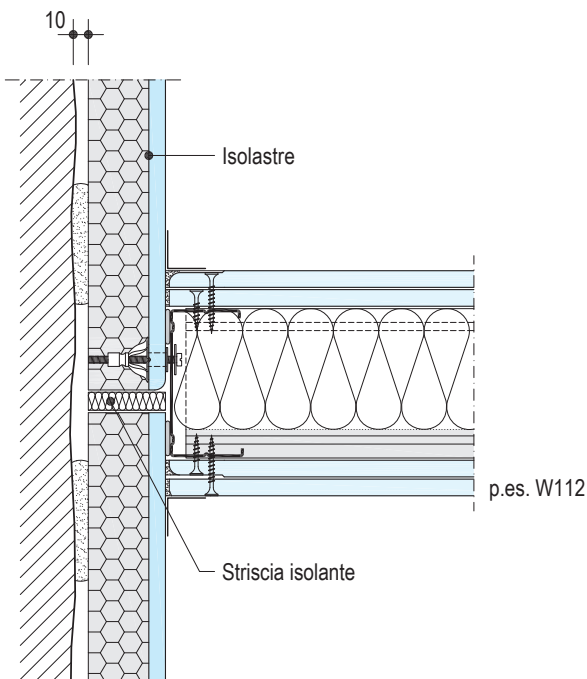


Soluzione ottimale dal punto di vista termico

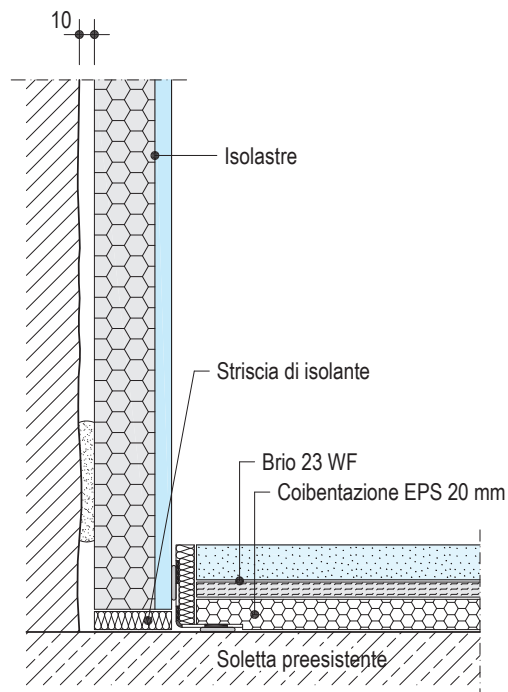
- ➔ Evitare il contatto tra le lastre di cartongesso e gli elementi di fissaggio esterni. Separazione termica tramite strisce coibentanti.

- ➔ Evitare interruzioni dell'isolante

W624-H25 Congiunzione con parete a secco



W624-VU21 Congiunzione a pavimento



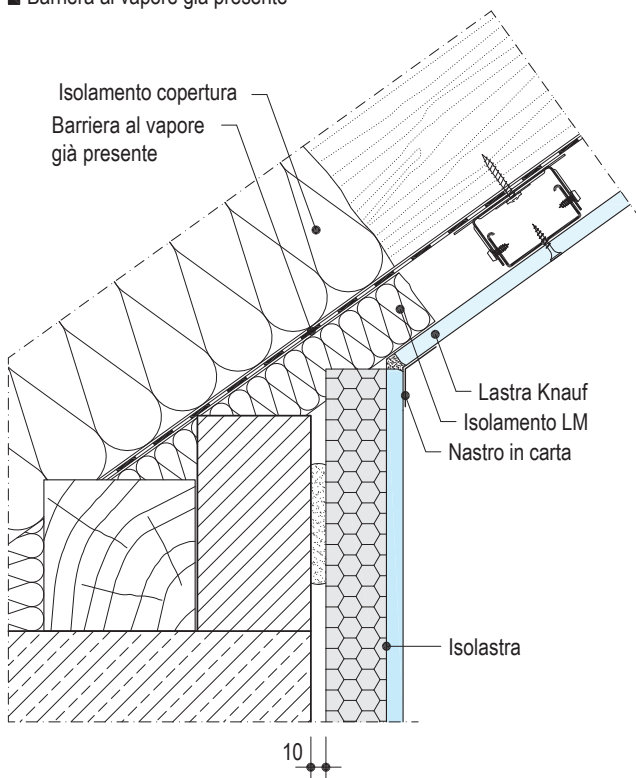
- ➔ Livello di isolamento continuo nella zona di raccordo con la parete interna
- ➔ In presenza di requisiti di isolamento acustico separare sul lato vano gli strati adiacenti delle Isolastre

- ➔ Separazione termica tra coibentazione interna e massetto tramite strisce coibenti
- ➔ Separazione termica tra isolamento interno e soletta tramite strisce coibenti

W624-V21 Nodo con sottotetto

Variante 1

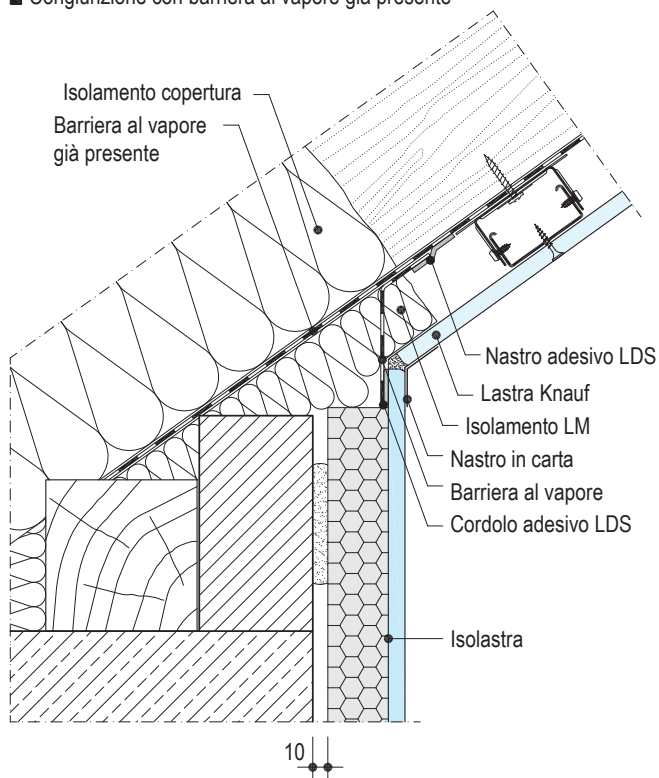
- Barriera al vapore già presente



W624-V22 Nodo a sottotetto / muretto di imposta

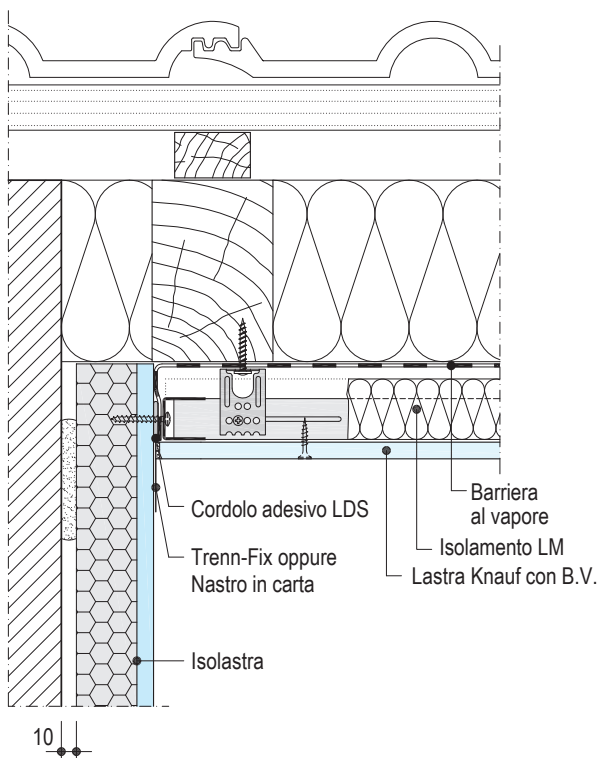
Variante 2

- Congiunzione con barriera al vapore già presente



➔ Realizzare le giunzioni tra coibentazione interna e rivestimento solaio nella zona di giunzione tra tetto e parete perimetrale

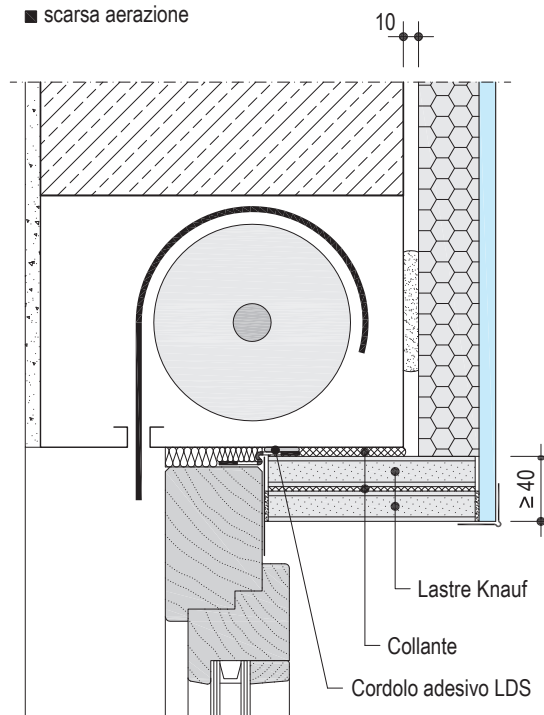
W624-V23 Congiunzione al cornicione



➔ Far coincidere il rivestimento del solaio con l'Isolastra continua in zona del raccordo tetto/colmo facciata

W624-V24 Congiunzione al cassettono dell'avvolgibile

- scarsa aerazione



➔ Coibentazione nell'intradosso della finestra con lastre Knauf per evitare formazione di condensa o muffa

Note

- In presenza di tenuta all'aria tramite strato di lastre: tutti i raccordi e i giunti di testa devono essere realizzati con nastro in carta e tutti i giunti tra le lastre devono essere sigillati "a tenuta" con stucco Knauf.

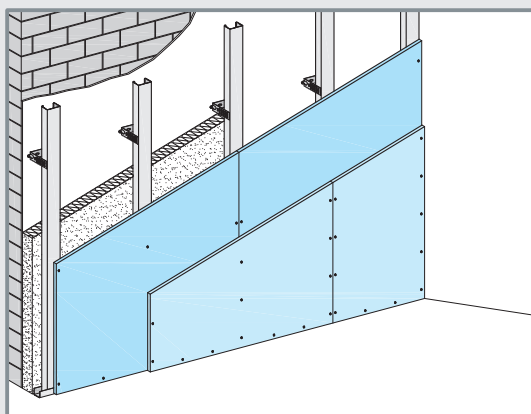
W61 Contropareti Knauf

Dettagli costruttivi



W623 12,5 mm / 2x 12,5 mm

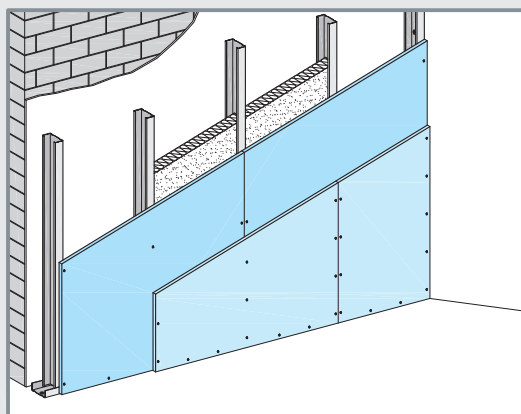
Contropareti ad orditura metallica con collegamento a parete



W625 12,5 mm

W626 2x 12,5 mm

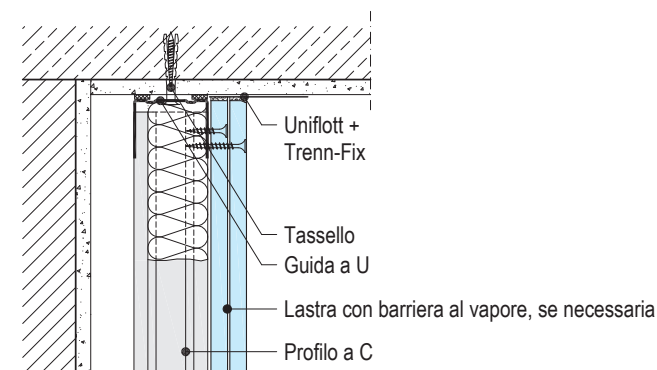
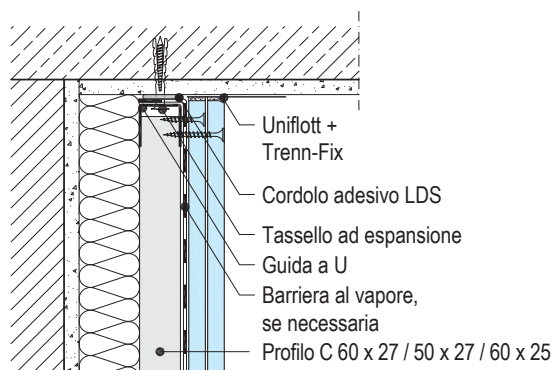
Controparete ad orditura metallica autoportante



Congiunzione al soffitto

W623-VO1

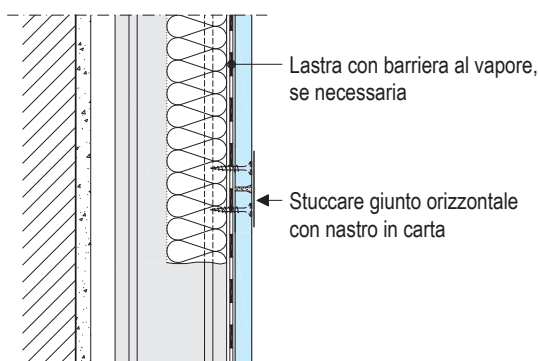
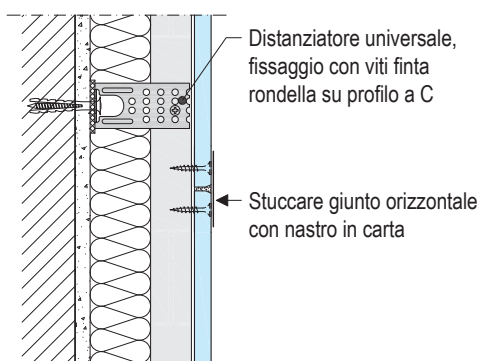
W626-VO1



Collegamento a parete / giunto tra le lastre

W623-VM1

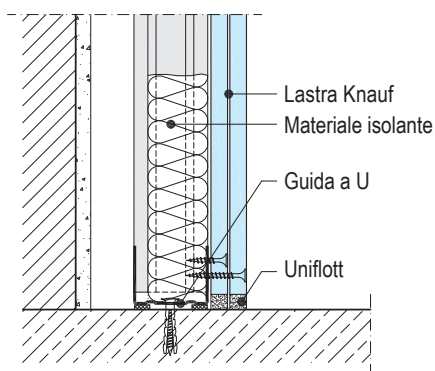
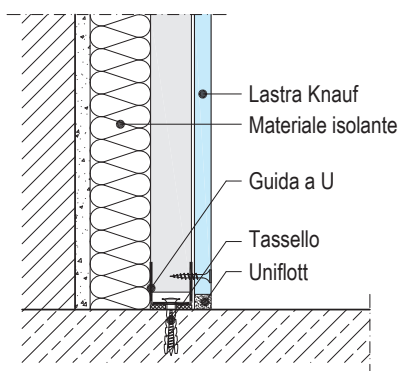
W625-VM1



Collegamento con pavimento

W623-VU1

W625-VU1



W623 Controparete Knauf

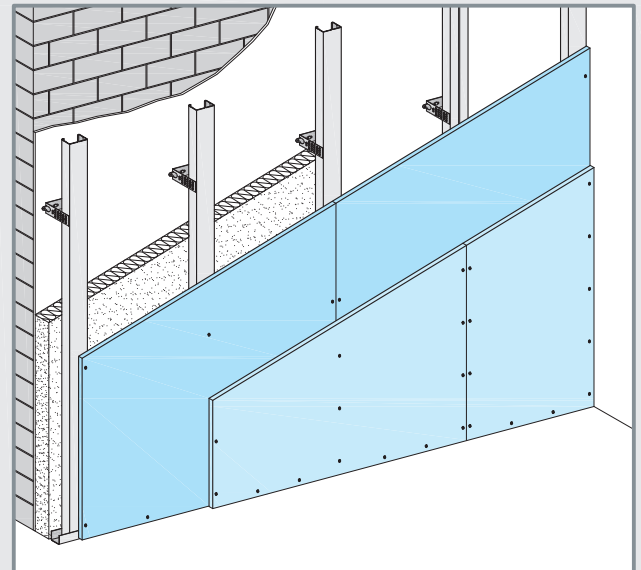
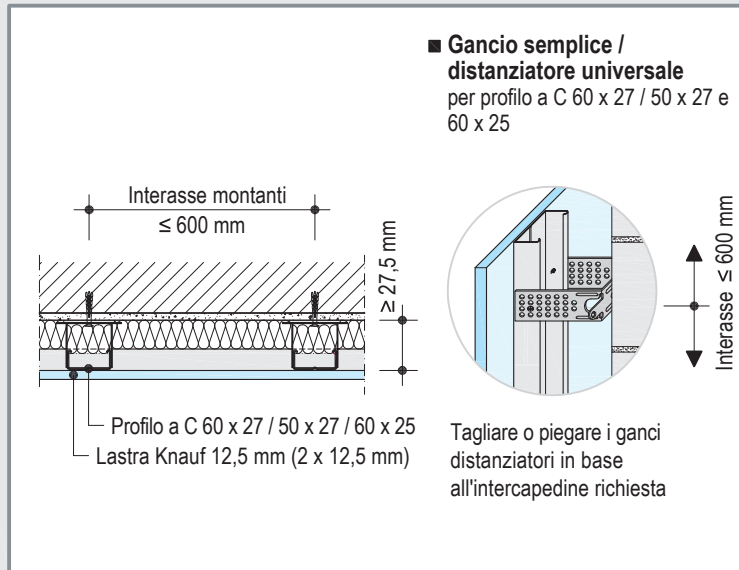
Controparete ad orditura metallica, con collegamento a parete, rivestimento ad uno o due strati



Struttura della parete

Disegni schematici

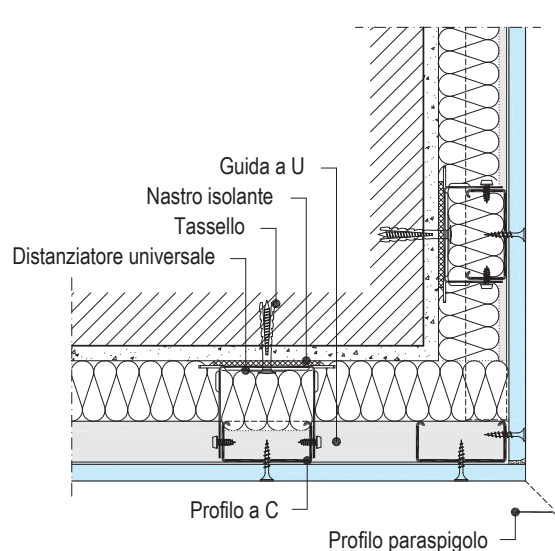
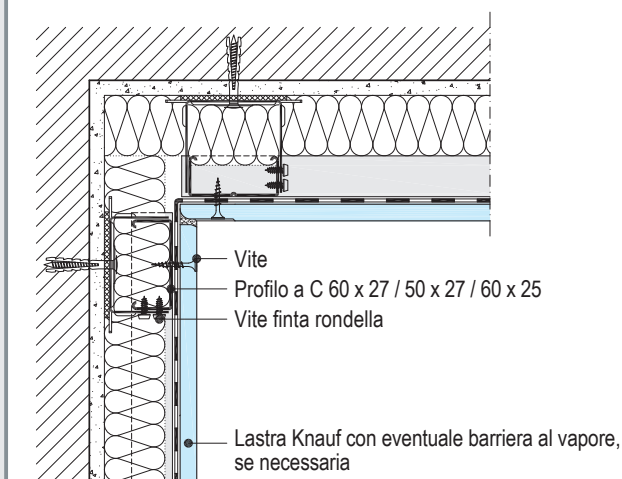
Lastre Knauf 12,5 mm / 2 x 12,5 mm



Dettagli costruttivi

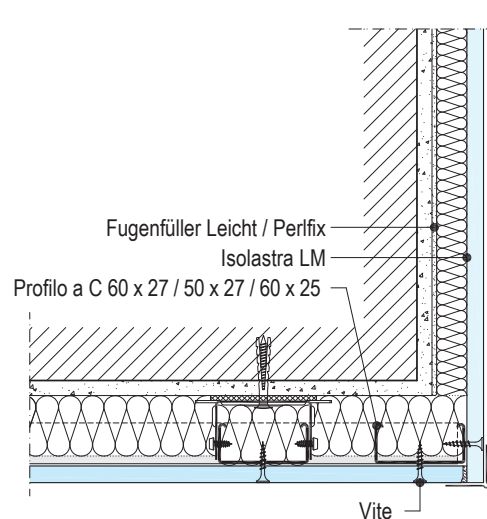
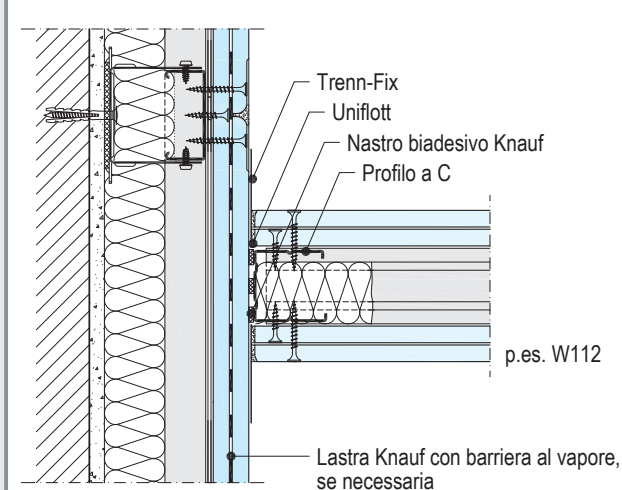
W623-A1 Angolo interno

W623-E1 Angolo esterno



W623-B1 Congiunzione a parete con montanti in metallo

W623-E2 Angolo esterno con W624



Note

- Per la tenuta all'aria: tutti i raccordi e i giunti di testa devono essere realizzati con nastro in carta e tutti i giunti tra le lastre devono essere sigillati con stucco Knauf.

W625 / W626 Controparete Knauf

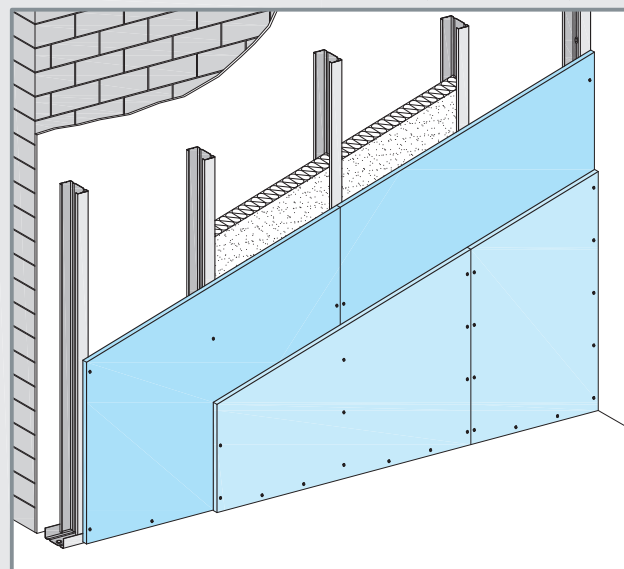
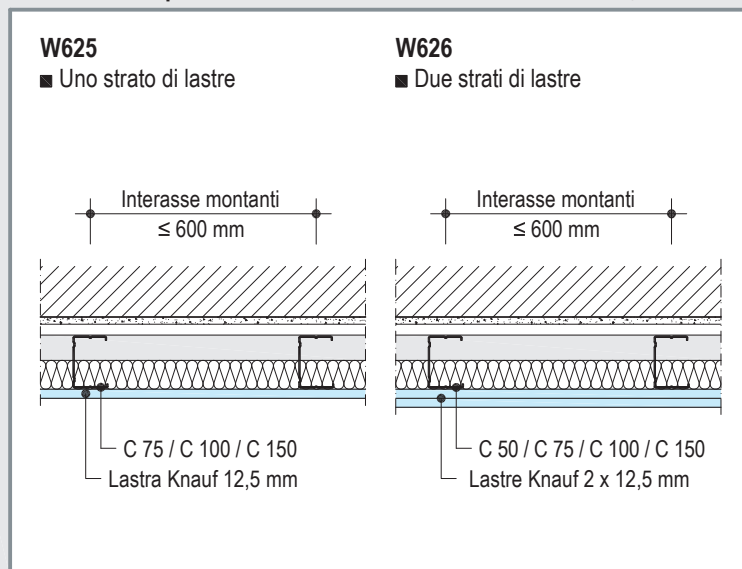
Orditura metallica autoportante, rivestimento ad uno o due strati



Struttura della parete

Disegni schematici

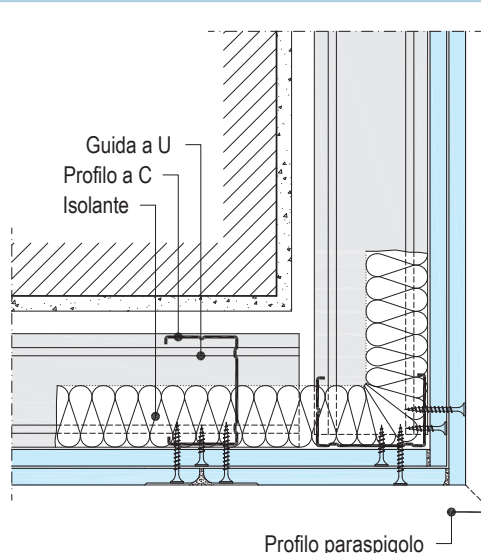
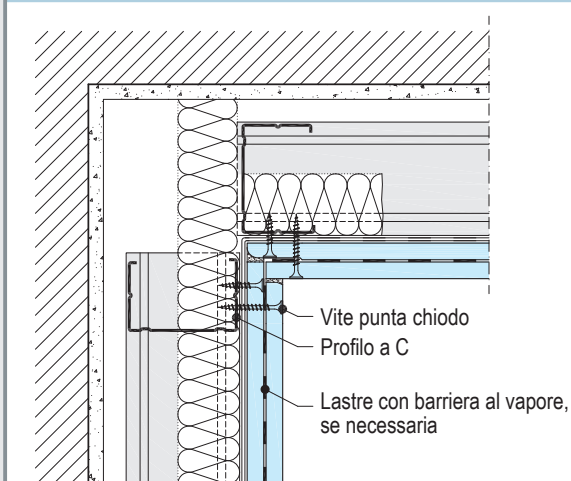
Lastre Knauf 12,5 mm / 2 x 12,5 mm



Dettagli costruttivi

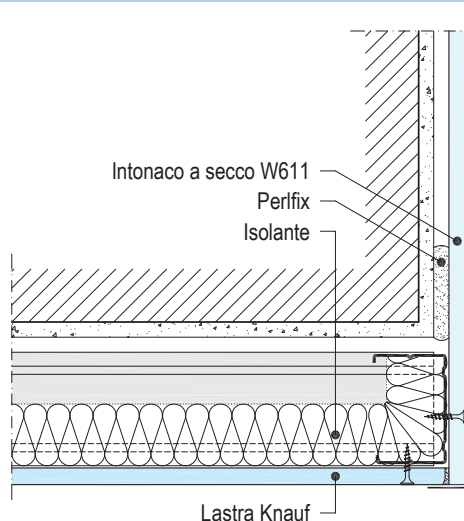
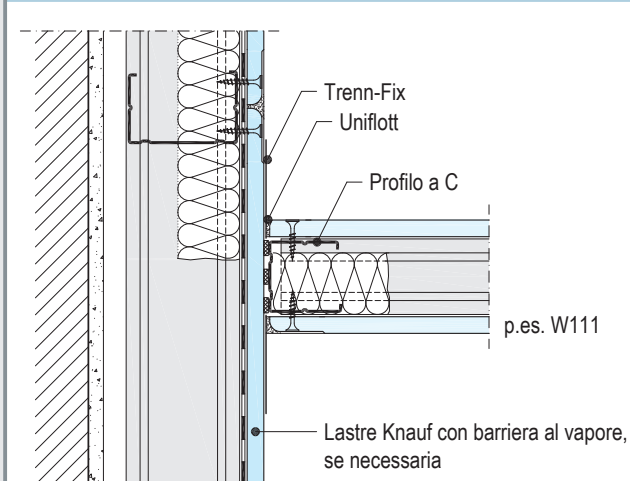
W626-A1 Angolo interno

W626-E1 Angolo esterno



W625-B1 Congiunzione a parete con profili metallici

W625-E2 Angolo esterno con W611



Note

- Per la tenuta all'aria: tutti i raccordi e i giunti di testa devono essere realizzati con nastro in carta e tutti i giunti tra le lastre devono essere sigillati con stucco Knauf.

W61 Contropareti Knauf con isolamento termico ottimizzato

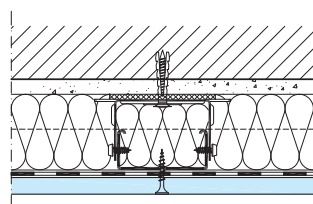
Soluzioni ottimali per la correzione dei ponti termici



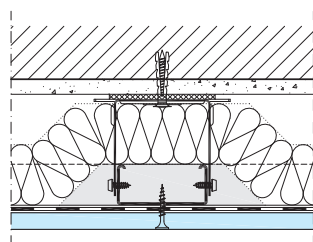
Struttura della parete

Scala 1:5

■ Profilo metallico con collegamento a parete (W623)

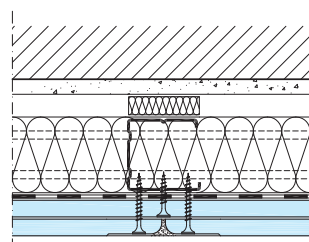


■ Distanziatore universale con nastro isolante

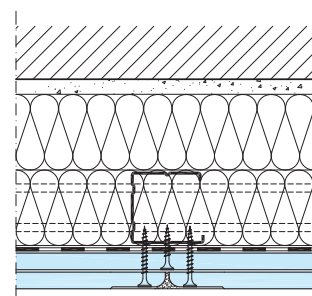


■ Distanziatore universale con nastro isolante

■ Profilo metallico autoportante (W625 / W626)



■ Profilo a C con nastro isolante per bordi 12 mm



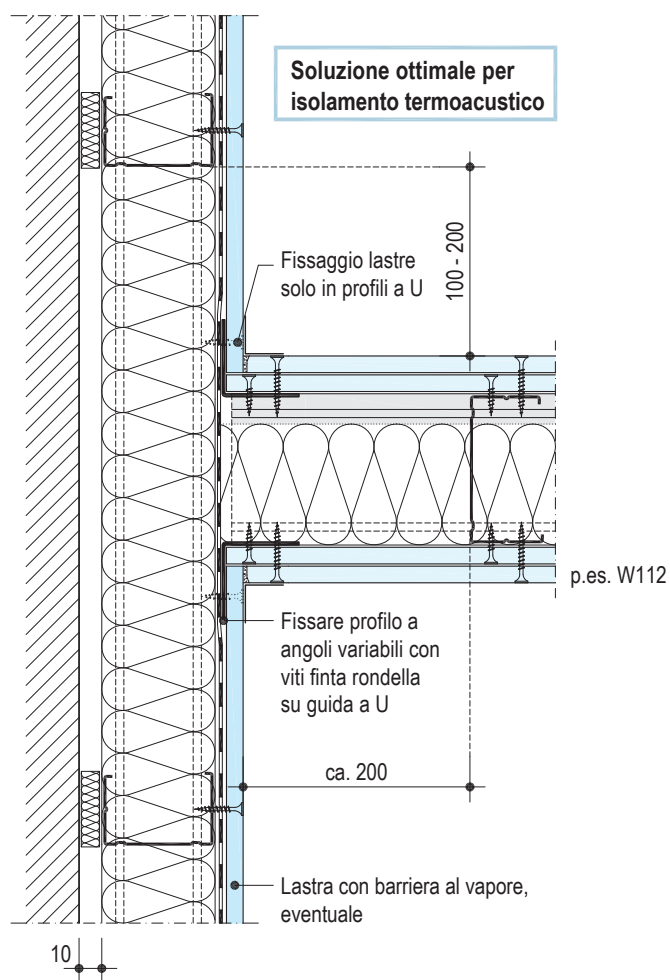
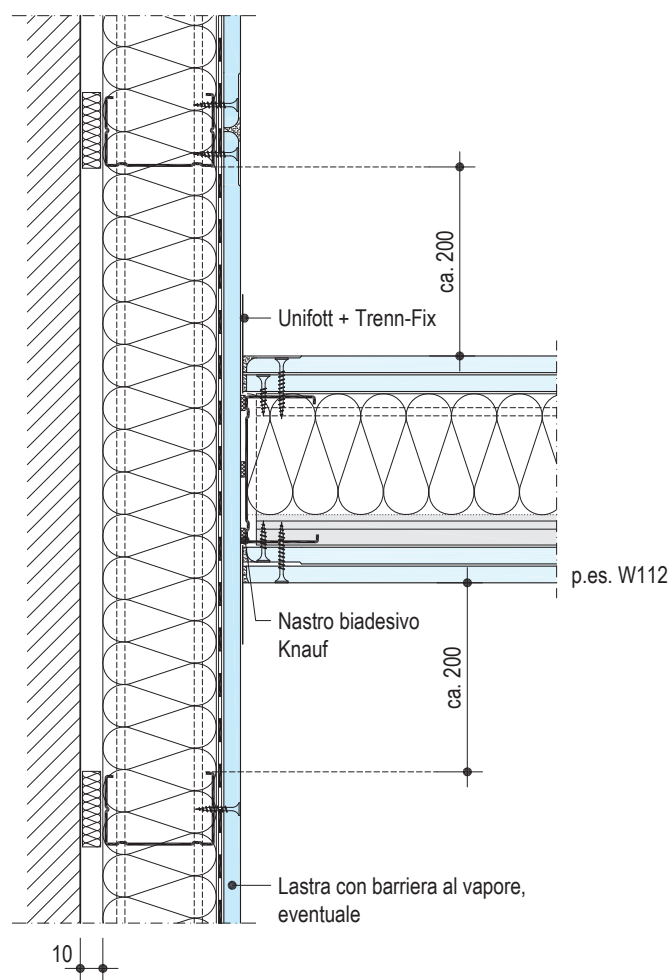
- ➡ Disporre i montanti metallici distanziati dalla muratura esterna oppure fissare i profili metallici direttamente con strisce isolanti
- ➡ Riempire completamente gli spazi intermedi tra i montanti con materiale isolante

Dettagli costruttivi

Misure in mm

W625-B11 Giunto a T

W625-C11 Giunto a T



- ➡ Livello di isolamento continuo in zona raccordo con una parete adiacente
- ➡ Per ottimizzare le prestazioni di isolamento acustico interrompere lo strato di lastra della controparete

W61 Contropareti Knauf con isolamento termico ottimizzato

Soluzioni ottimali per la correzione dei ponti termici

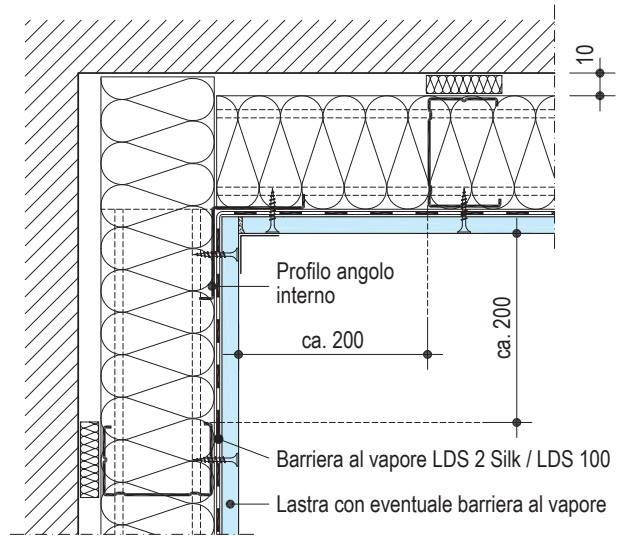
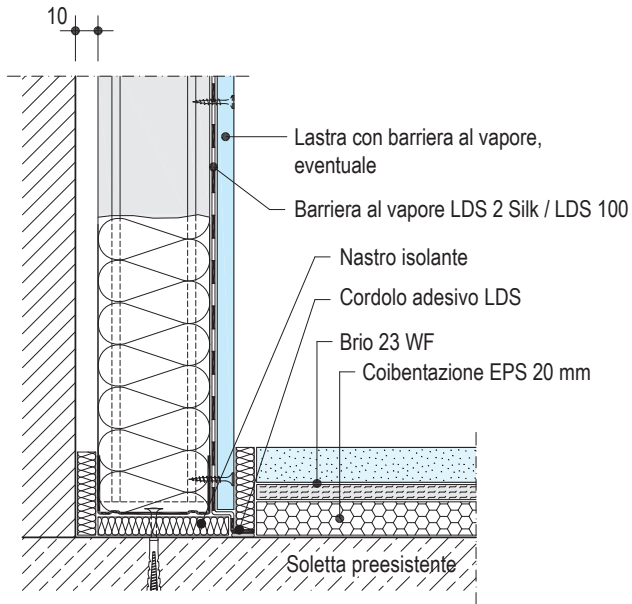


Dettagli costruttivi

Misure in mm

W625-VU11 Collegamento con pavimento

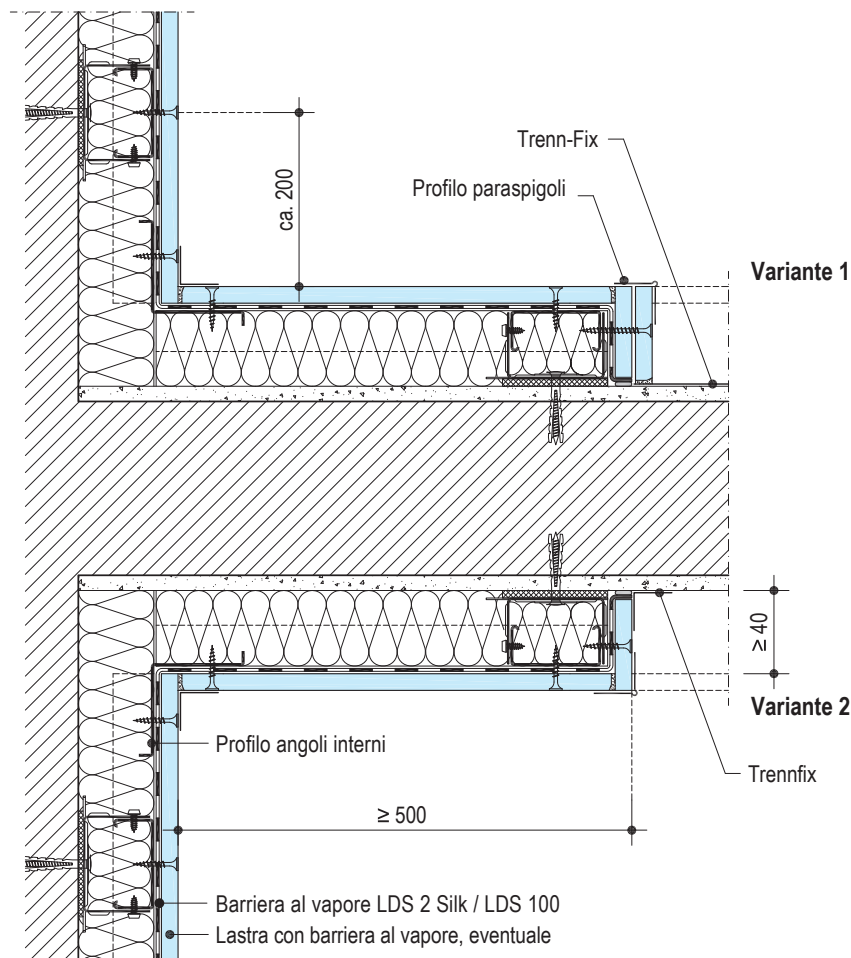
W625-A11 Angolo interno



- ➔ Separazione termica tra coibentazione interna e massetto tramite strisce coibenti
- ➔ Separazione termica tra isolamento interno e soletta tramite strisce coibenti

- ➔ Disporre lo strato isolante in modo continuo
- ➔ Evitare il contatto tra lastre di gesso e muratura esterne

W623-C11 Parete in muratura con angolo interno



- ➔ Rivestire le pareti interne in muratura ortogonali a quelle perimetrali con contropareti per una larghezza ≥ 500 mm.
- ➔ In presenza di un coefficiente di conducibilità termica della parete interna di $\lambda/W > 0,43$ W/mK, tale misura deve essere ottenuta in tutta la lunghezza della parete interna (presupposto: $\lambda/W \leq \lambda AW$).

W61 Contropareti Knauf con isolamento termico ottimizzato

Soluzioni ottimali per la correzione dei ponti termici

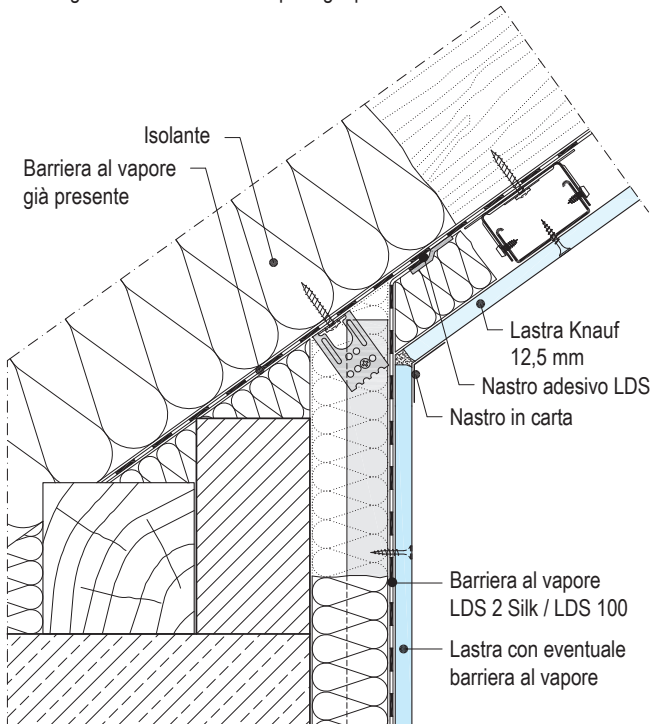


Dettagli costruttivi

Misure in mm

W623-V11 Nodo sottotetto

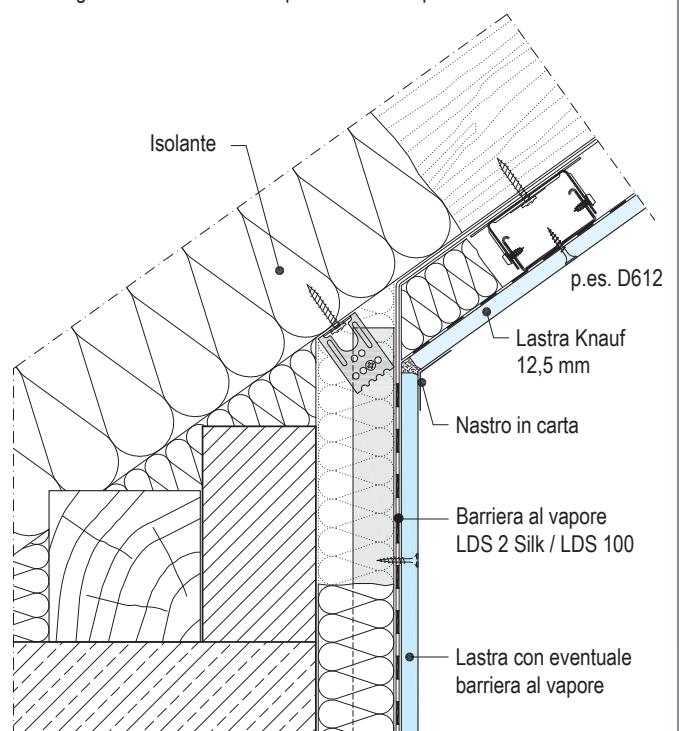
■ Collegamento a barriera al vapore già presente



- ➔ Realizzare le giunzioni tra coibentazione interna e rivestimento solaio nella zona di giunzione tra tetto e parete perimetrale
- ➔ Se necessario perforare la barriera al vapore in corrispondenza del dormiente sul lato inferiore dei travicelli (valutazione da parte del progettista / progettista specializzato)

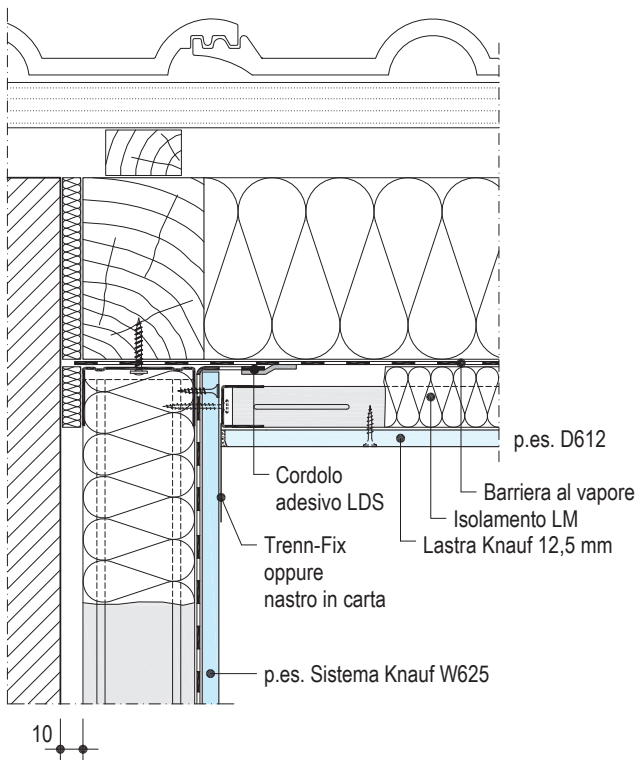
W623-V12 Nodo sottotetto

■ Collegamento a barriera al vapore messa in opera successivamente



- ➔ Realizzare le giunzioni tra coibentazione interna e rivestimento solaio nella zona di giunzione tra tetto e parete perimetrale

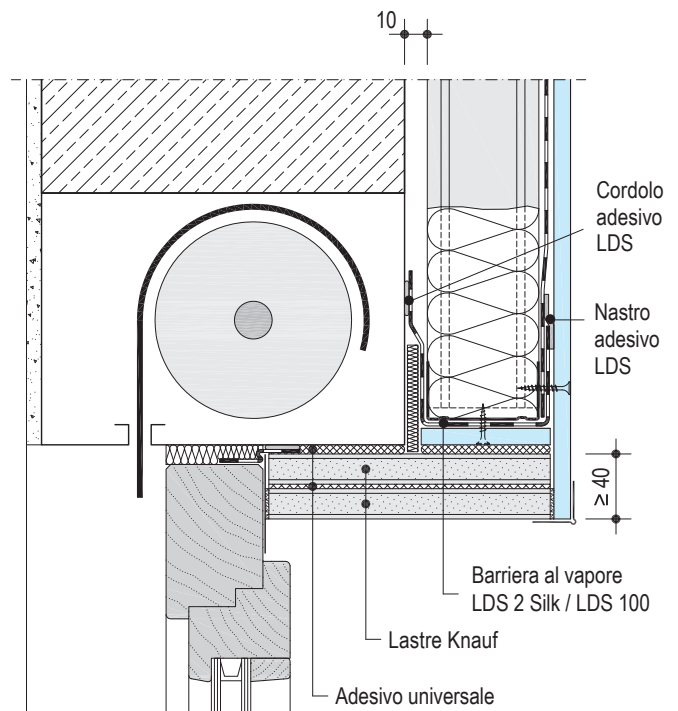
W625-V11 Congiunzione al cornicione



- ➔ Far coincidere il rivestimento del solaio con la lastra stratificata continua in zona del raccordo tetto / colmo facciata.

W625-V12 Congiunzione al cassonetto dell'avvolgibile

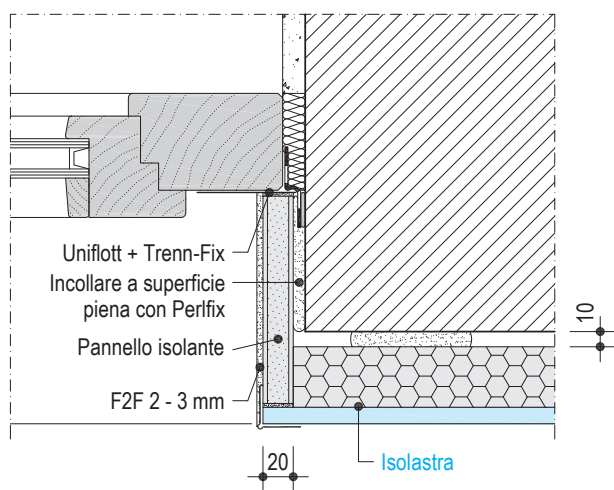
■ Scarsa aerazione



- ➔ Coibentazione nell'intradosso della finestra con lastre Knauf per evitare formazione di condensa o muffa

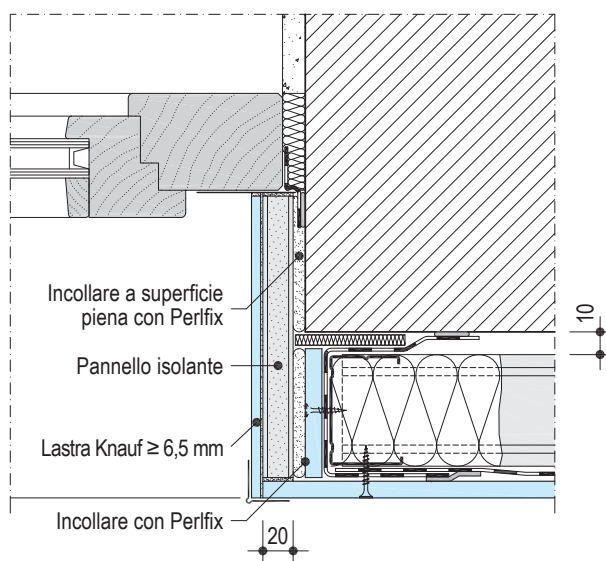
W631-H40 Intradosso finestra - Isolastra

■ esempio con rasatura di 2 - 3 mm con F2F



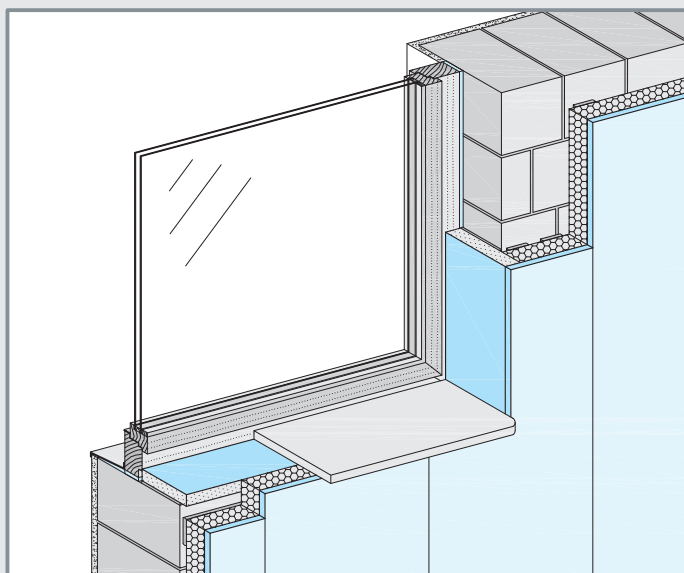
W631-H42 Intradosso finestra - Controparete

■ esempio di rinforzo con una lastra in gesso da $\geq 6,5$ mm



→ Coibentazione nell'intradosso della finestra con pannello isolante per evitare formazione di condensa o muffa

Misure in mm



Note

- Applicare il pannello isolante con Knauf Perfix (sistema a letto fine). Se necessario trattare preventivamente il sottofondo. I sottofondi non perfettamente piani devono essere regolarizzati con intonaco o con lastra di gesso (tamponi di Perfix).
- Stuccare sempre il pannello isolante su tutta la superficie con 2 - 3 mm di stucco Knauf F2F. In aree con particolari sollecitazioni meccaniche, per esempio scuole, anziché la stuccatura si consiglia il rivestimento con una lastra spessore $\geq 6,5$ mm.

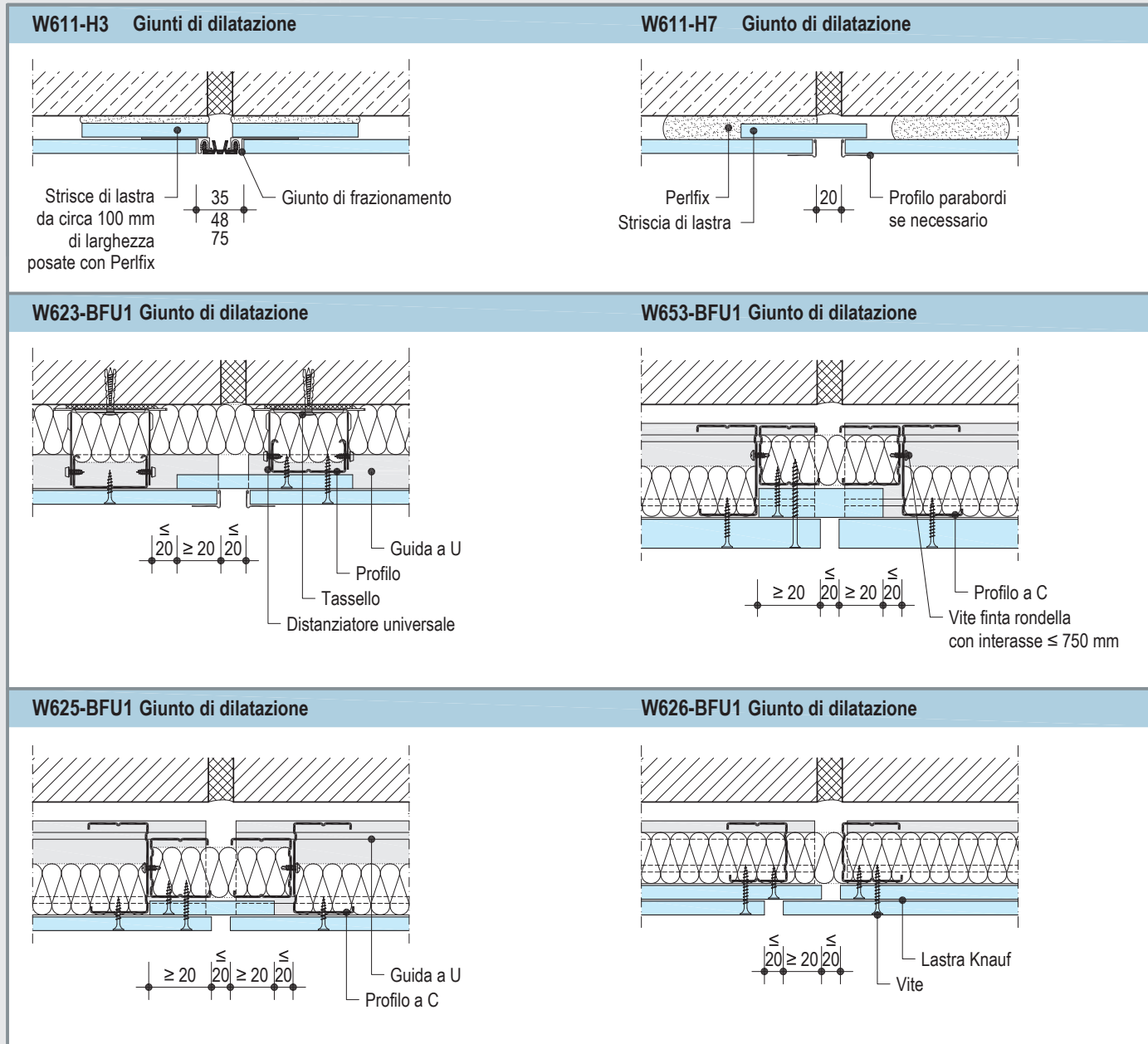
W61 Contropareti Knauf e intonaco a secco

Giunti di dilatazione / Vani porta / Installazioni impiantistiche



Giunti di dilatazione - Raffigurazione senza barriera al vapore

Scala 1:5 - Misure in mm

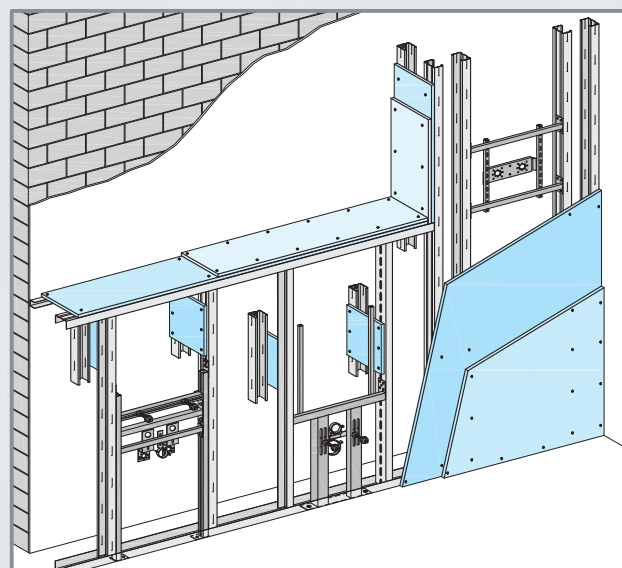
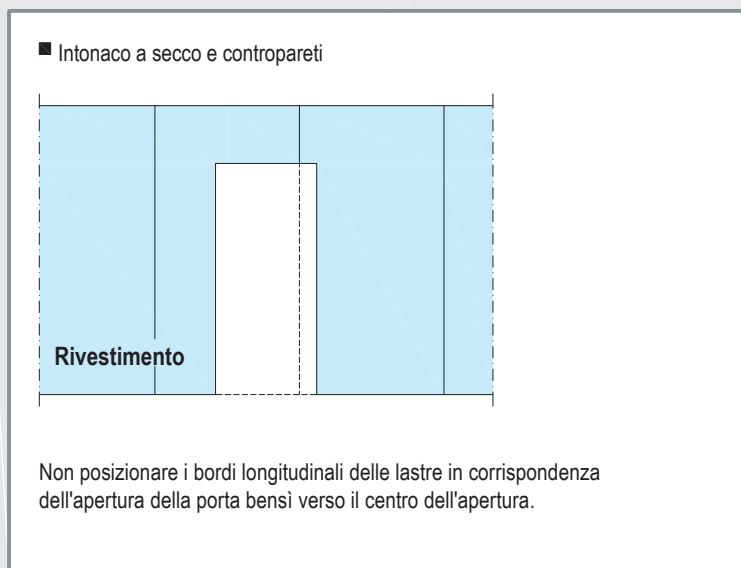


Vani porta - Rivestimento

Disegno schematico

Supporti per sanitari

Senza requisiti fisico-tecnici



Vedi Scheda tecnica per pareti con orditura metallica Knauf W11

Vedi Scheda tecnica per impianti idro-sanitari Knauf

W623C / W629C Contropareti con lastre forate / fessurate Cleaneo®

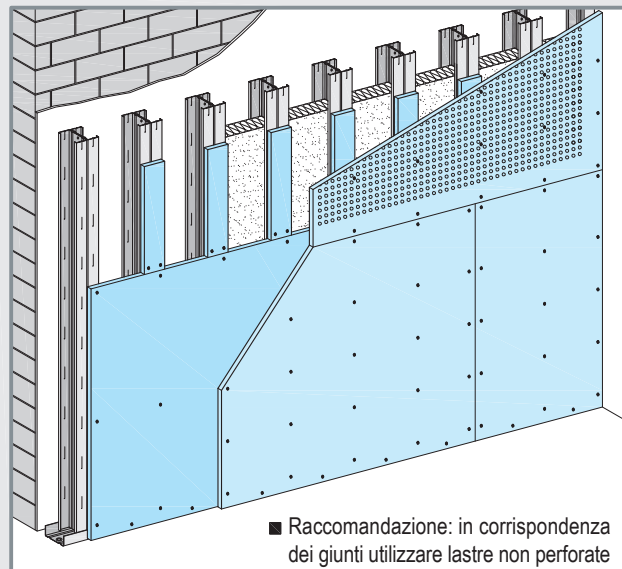
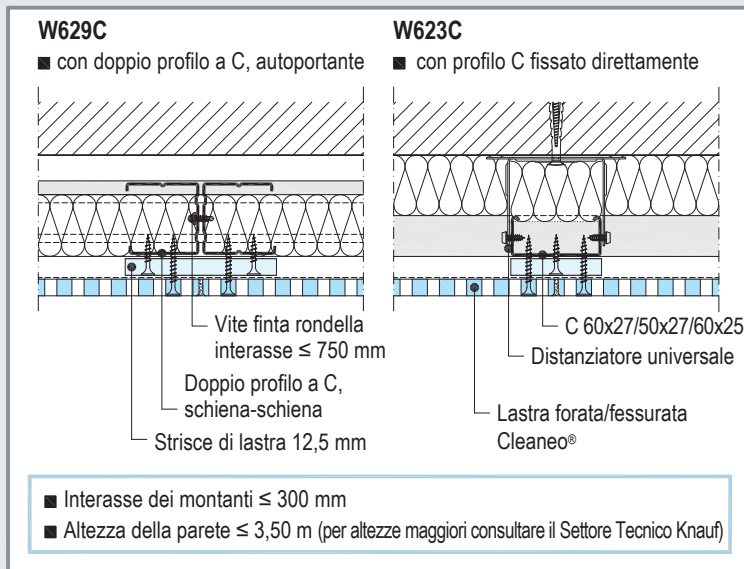
Contropareti a orditura metallica con collegamento a parete o doppio montante schiena-schiena autoportanti



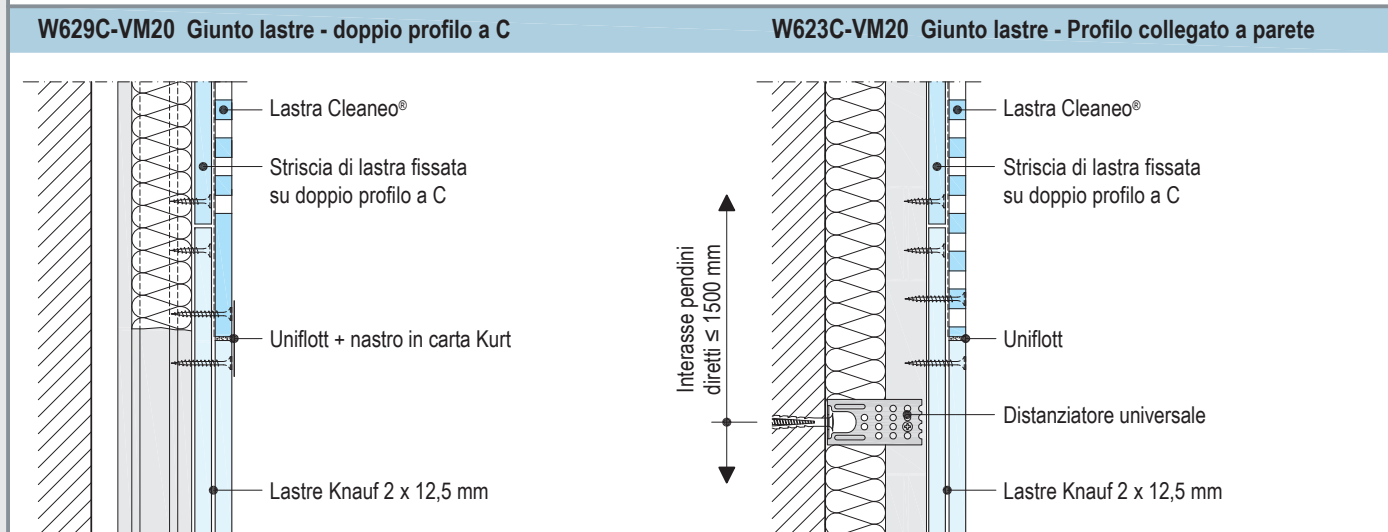
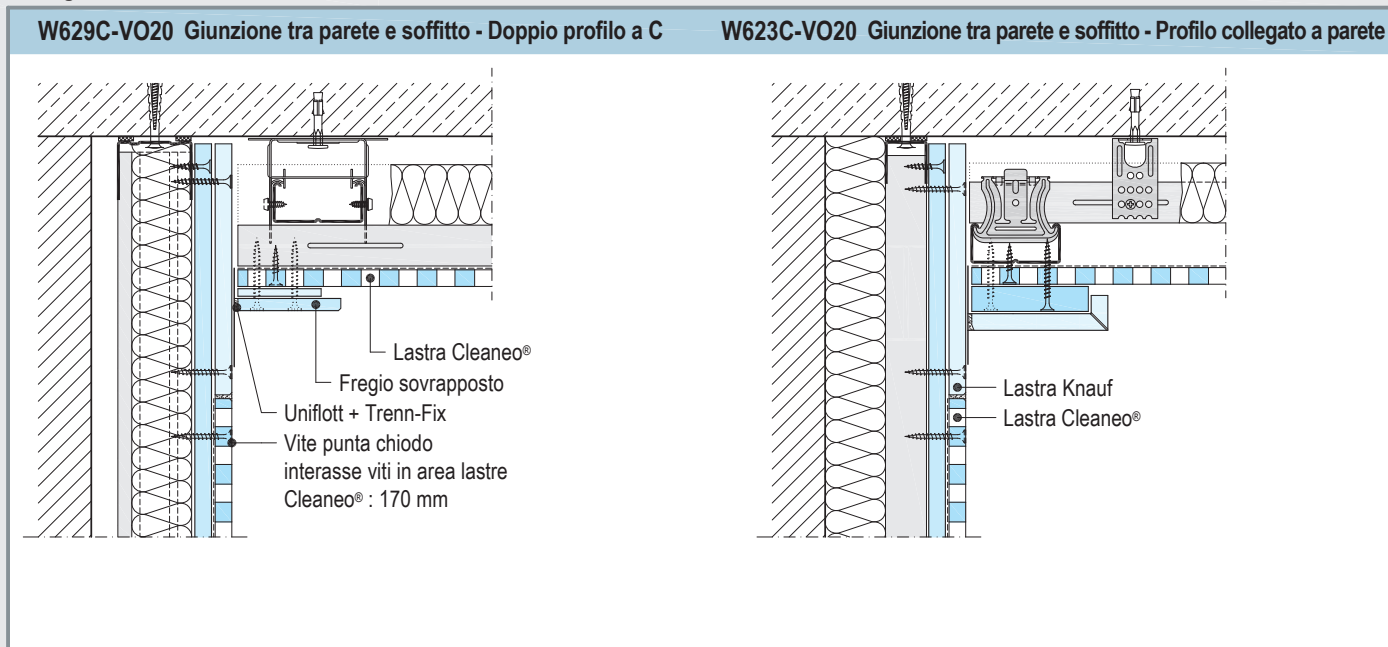
Struttura della parete

Scala 1:5

Disegni schematici



Dettagli Scala 1:5



Dati assorbimento acustico:
vedere brochure Lastre forate e fessurate

Carichi delle mensole

fino a 15 / 22 kg Ganci

Oggetti leggeri, come quadri, possono venire fissate con ganci:

Carico 5 kg



Carico 10 kg



Carico 15 kg



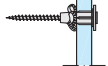
fino a 0,4 kN/m Tasselli

Tasselli per parete nuova

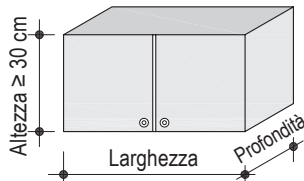
Tasselli Molly



Tasselli in plastica

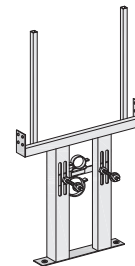


Pensile



fino a 1,5 kN/m Profili montanti/Traverse

Carichi superiori a 0,4 kN/m e fino a 1,5 kN/m lungo la parete devono essere fissati alla sottostruttura attraverso montanti o traverse. Fissare i profili U e C alla parete esistente tramite i giunti delle lastre in gesso di ca. 30 cm di altezza nella zona dei supporti portanti e delle traverse.



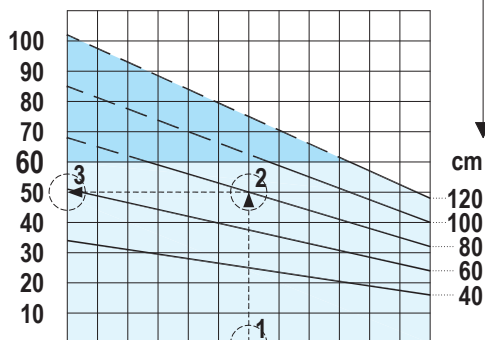
Diagramma

Carico delle mensole ammissibile fino a 0,4 kN per metro di parete

carico massimo consentito sul pensile (kg)

kg

Larghezza del pensile (cm)



> 2
Punti di fissaggio

2
Punti di fissaggio

Profondità del pensile (cm)

Esempio: profondità del pensile 30 cm, larghezza 80 cm

Nel diagramma per una profondità del pensile 30 cm ① tirare la perpendicolare verso l'alto, fino alla linea della larghezza del pensile 80 cm ②, da questo punto di intersezione tracciare una linea verso sinistra rilevando il carico massimo ③ pari a 50 kg per l'esempio considerato.

[vedi scheda pareti W11]

Resistenza dei tasselli - Carico alla trazione e alla deformazione a taglio

Spessore del rivestimento	Tasselli metallici	Tasselli in plastica
mm	Vite M5 / M6 kg	ø 8 / ø 10 mm kg
12,5	30 35 *)	25 30 *)
20	40 -	35
≥ 2x12,5 / 25	50 55 *)	40 45 *)

*) Lastre in gesso rivestito Diamant ad alta densità e resistenza

- Distanza tra i tasselli ≥ 75 cm.
- Conformemente alla norma DIN 18183, tenendo conto del braccio di leva (altezza dell'armadietto ≥ 30 cm) e dell'eccentricità (profondità dell'armadietto ≤ 60 cm), i rivestimenti per pareti esterne autonomi possono essere sottoposti a carico in qualsiasi punto per mezzo di mensole fino a 0,4 kN/m della lunghezza della parete. Distanza di fissaggio dei tasselli ≥ 75 mm.
- Il fissaggio del carico delle mensole deve avvenire con almeno 2 tasselli per intercapedine in plastica o metallo, p. es. Tox Universal, Fischer Universal.

Intonaco a secco

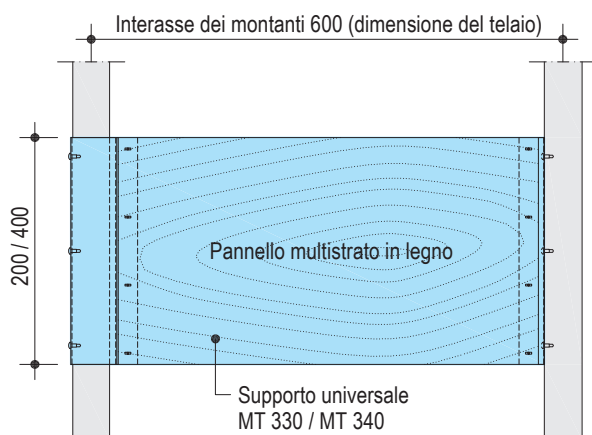
Fissaggio dei carichi delle mensole sospesi fino a 0,4 kN/m	nel muro con mezzi di fissaggio adeguati	nei pannelli con tasselli per intercapedine max. 15 kg
nell'intonaco a secco con:		
Lastre di gesso	●	-
Isolastre LM	●	-
Isolastre XPS-PSE	●	● *)
Isolastre FPE	●	● *)

*) utilizzare tasselli metallici e plastici per intercapedine

Traverse scala 1:10

Misure in mm

W234-A10 Supporto universale



In corrispondenza del fissaggio del supporto universale i profili a C dovranno essere "scatolati".

W61 Intonaco a secco Knauf

Incidenze materiale

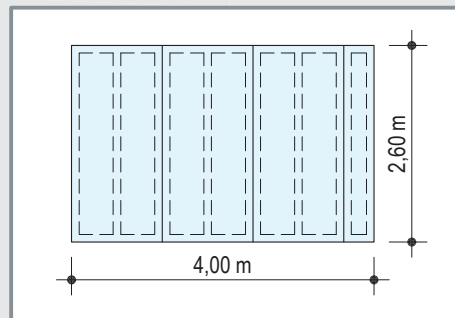


Materiale necessario per m² di intonaco a secco (senza sfridi e residui di taglio)

- Le quantità si riferiscono ad una superficie di parete con
H = 2,60 m; L = 4,00 m; A = 10,40 m²
- s.n. = secondo necessità
- Dati senza requisiti fisico-tecnici

Prodotti di Knauf Insulation:

Materiale coibentante
Barriera al vapore
LDS 2 Silk / LDS 100
cordolo adesivo LDS
nastro adesivo LDS



Descrizione	Unità di misura	Quantità media Spessore lastre in mm			
		W611 GKB		W624 Isolastre	
		9,5	12,5	9,5	12,5
Lastre					
Lastra Knauf GKB: 9,5/12,5 mm	m ²	1,0	1,0	-	-
Isolastra Knauf	m ²	-	-	1,0	1,0
Tipo di posa					
Esecuzione A sistema a letto fine Posa intonaco a secco: Fugenfüller Leicht / Perfix	kg	1,0	0,8	1,0	0,8
Esecuzione B con tamponi di Perfix Posa intonaco a secco: Perfix	kg	4,0	3,4	4,0	3,4
Esecuzione C con strisce di lastre					
Strisce di lastre Knauf GKB 9,5 / 12,5 mm	m	3,3	2,6	3,3	2,6
Posa strisce di lastre: Perfix	kg	2,9	2,3	2,9	2,3
Posa intonaco a secco: Fugenfüller Leicht	kg	1,0	0,8	1,0	0,8
Stuccatura					
Uniflott / Uniflott idro / Fugenfüller	kg	0,25	0,25	0,25	0,25
Nastro in carta	m	s.n.	s.n.	s.n.	s.n.
Trenn-Fix	m	s.n.	s.n.	s.n.	s.n.
oppure Paraspigolo Knauf	m	s.n.	s.n.	s.n.	s.n.
Preparazione sottofondo					
oppure Knauf BETOKONTAKT (Sottofondi lisci)	kg	0,35	0,35	0,35	0,35
oppure Knauf GRUNDIERMITTEL (Sottofondi assorbenti)	kg	0,1	0,1	0,1	0,1

W61 Contropareti su orditura metallica

Incidenza materiale



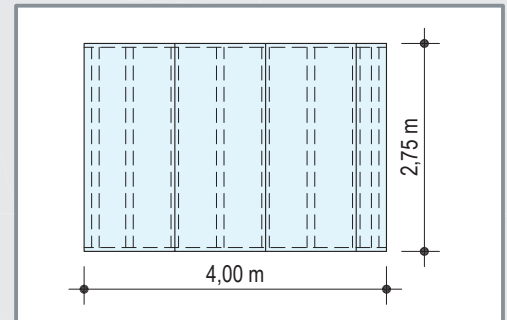
Materiale necessario per m² di controparete

(senza sfridi e residui di taglio)

- Le quantità si riferiscono ad una superficie di parete con
H = 2,75 m; L = 4,00 m; A = 11,00 m²
- s.n. = secondo necessità
- Dati senza requisiti di fisica edile

Prodotti di Knauf Insulation:

Materiale coibentante
Barriera al vapore
LDS 2 Silk / LDS 100
cordolo adesivo LDS
nastro adesivo LDS



Definizione	Unità di misura	Quantità media				
		Spessore lastre in mm				
		W623		W625	W626	W629C
		12,5	2x 12,5	12,5	2x 12,5	2x 12,5
Struttura metallica						
Guida Knauf a U 30 x 27 / 25 x 25 mm	m	0,7	0,7			-
Profilo Knauf a C 60 x 27 / 50 x 27 / 60 x 25 mm	m	2	2		-	-
Distanziatore universale Knauf ovvero Gancio semplice Knauf	pz	0,7	0,7	-	-	-
	pz	0,7	0,7	-	-	-
Vite finta rondella	pz	1,4	1,4	-	-	-
Guida a U Knauf 50 mm ovvero Guida a U Knauf 75 mm ovvero Guida a U Knauf 100 mm ovvero Guida a U Knauf 150 mm	m	-	-	-		0,7
		-	-	0,7	0,7	-
		-	-			-
		-	-			-
Profilo a C Knauf 50 mm ovvero Profilo a C Knauf 75 mm ovvero Profilo a C Knauf 100 mm ovvero Profilo a C Knauf 150 mm	m	-	-	-		6,5
		-	-	2	2	-
		-	-			-
		-	-			-
Vite finta rondella (fissaggio su doppio profilo a C)	pz	-	-	-	-	5,5
Fissaggio dei profili Knauf ovvero Fissaggio dei distanziatori universali	pz	0,9	0,9	1,6	1,6	1,6
		0,7	0,7	-	-	-
Materassino isolante (Knauf IsoRoccia / EkoVetro)	m ²	s.n.	s.n.	s.n.	s.n.	s.n.
Lastre Knauf						
Strisce di lastra Knauf (per posa lastre Cleaneo®)	m ²	1	2	1	2	s.n.
		-	-	-	-	s.n.
Viti						
Fissaggio lastre Knauf						
1° strato	pz	15	7	15	7	s.n.
2° strato		-	15	-	15	s.n.
Stuccatura						
Uniflott / Uniflott idro; ovvero Fugenfüller oppure Joinfiller Super; F2F	pz	0,25	0,4	0,25	0,4	0,35
		0,3	0,5	0,3	0,5	0,45
Nastro in carta Kurt	m	s.n.	s.n.	s.n.	s.n.	s.n.
Trenn-Fix	m	s.n.	s.n.	s.n.	s.n.	s.n.

Costruzione

Scegliere lastre / Isolastre Knauf idonee in base ai requisiti tecnici e le prestazioni richieste.

Intonaco a secco

Le lastre e Isolastre Knauf si posano con collante sulla muratura esistente e senza struttura metallica. I giunti di dilatazione dell'edificio eventualmente presenti devono essere ripresi anche nell'intonaco a secco.

Contropareti

Le contropareti sono composte da una orditura metallica e da uno o più strati di lastre Knauf avvitate su un lato. L'orditura viene fissata agli elementi perimetrali e, nel caso del sistema W623, anche alla muratura retrostante.

L'orditura può accogliere materiali per l'isolamento acustico e termico, nonché le reti impiantistiche.

I giunti di dilatazione dell'edificio eventualmente presenti devono essere ripresi anche nell'intonaco a secco.

Le contropareti richiedono comunque giunti di dilatazione ogni 15 m.

Montaggio

Intonaco a secco

Preparazione del supporto

Il supporto deve essere in grado di sostenere il carico, deve essere solido, pulito, senza polvere e asciutto. I supporti di calcestruzzo devono essere privi di polvere e di prodotti disarmanti. Trattare le superfici lisce con una mano di fondo aggrappante Knauf Betonkontakt.

Trattare sottofondi assorbenti, come mattoni in laterizio, con fondo Knauf Grundiermittel.

Tipi di posa

- Su supporto regolare (per esempio: calcestruzzo) posa a letto fine. Applicare Fugenfüller Leicht o Perfix lungo i bordi con la spatola dentata, eventualmente applicando anche una fascia centrale.
- Su supporto non piano < 20 mm (p. es.: muratura) posare con tamponi di Knauf Perfix con interasse di circa 300 mm. In prossimità del bordo ridurre l'interasse dei tamponi.
- Su supporto non piano > 20 mm (p. es.: vecchie murature) posare strisce di lastre larghe circa 100 mm con Knauf Perfix e incollare le lastre con Knauf Fugenfüller Leicht a letto fine direttamente sulle strisce. Posare le lastre da 12,5 mm di spessore prevedendo una fascia centrale ovvero fila di tamponi di Perfix. Per le lastre da 9,5 prevedere due fasce ovvero file di tamponi.
- Posare a superficie piena le lastre in prossimità di intradossi di porte e finestre, muri di canne fumarie ed in aree di fissaggio di lavelli, mensole o simili.
- Prima dell'applicazione dei tamponi di Knauf Perfix su Isolastre LM e FPE, prevedere l'applicazione di un leggero strato di collante nell'isolante.

Posa delle lastre

Posare le lastre/Isolastre Knauf, preferibilmente alte quanto il locale, verticalmente sul supporto, quindi livellare con regolo. Lo spessore minimo dei tamponi di Perfix dopo aver posizionato le lastre deve risultare pari a 5 mm.

Nota

Eseguire la posa delle Isolastre nel più breve tempo possibile.

Contropareti

Struttura metallica

- Applicare il nastro di guarnizione isolante lungo il perimetro della controparete, quindi dietro dietro le guide, prima della posa.
- Ancorare al supporto le guide con mezzi di fissaggio idonei. Distanza degli ancoraggi minimo 1 metro, sulle pareti minimo tre punti di fissaggio.
- W625/W626: Inserire e posizionare profili montanti a C nelle guide a U con interasse 600 mm. Per W625 con rivestimenti in ceramica: ridurre l'interasse dei montanti a massimo 400 mm (l'interasse dei profili è da valutare anche in funzione dell'altezza della controparete). Interassi inferiori possono essere previsti in funzione dell'altezza o di prestazioni di resistenza meccanica maggiori.
- W623: Inserire e posizionare con interasse di 600 mm profili montanti a C nei profili U. Fissaggio dei profili C alla muratura preesistente con ganci ad interasse 80 cm circa. Interassi inferiori possono essere previsti in funzione dell'altezza o di prestazioni di resistenza meccanica maggiori.

- W629C: Inserire e posizionare nei profili U i montanti doppi realizzati con rispettivamente due profili C avvitati tra loro.

Materiale isolante

Disporre i materiali isolanti tra controparete e parete esistente in funzione delle prestazioni richieste.

Rivestimento in lastre

- Realizzare rivestimenti con lastre Knauf disposte verticalmente, scelte in funzione delle prestazioni richieste.
- Sfalsare i giunti in testa delle lastre di almeno 400 mm. Sfalsare i giunti longitudinali del secondo strato rispetto al primo.
- Per contropareti Knauf Cleaneo® W629C realizzare un rivestimento delle aree di assorbimento con una striscia di lastre di gesso da 12,5 mm sui profili montanti e uno strato a vista di lastre forate/fessurate Knauf Cleaneo®.
- Fissaggio delle lastre con viti punta chiodo Knauf e distanze come indicato a pagina 6.

Nota

Maggiori informazioni sulla posa sono disponibili sul Manuale di Posa "Le Contropareti".

Stuccatura

Qualità della superficie

■ Stuccatura delle lastre in gesso nella qualità richiesta da Q1 a Q4 secondo Sistema di finitura Q1-Q4. (V. Sistema Finitura Q1-Q4 su www.knauf.it)

Materiali per la stuccatura

Selezionare materiali di stuccatura idonei in base ai requisiti di qualità ed al tipo di lastra:

- Uniflott: stuccatura a mano senza nastro coprigiunti. Bordi HRAK, HRK e Cleaneo® con nastro in carta Knauf: AK;
- Uniflott idro: stuccatura a mano di Idrolastre;
- Fugenfuller Leicht: stuccatura a mano con nastro in carta Knauf. Bordi HRAK, AK;
- Jointfiller Super: stuccatura a mano o macchina con nastro coprigiunti. Bordi HRAK, AK;

■ F2F: stuccatura a mano o macchina con nastro coprigiunti Knauf. Bordi AK; stuccatura di finitura (rasatura) per ottenere la qualità della superficie richiesta.

Per informazioni dettagliate sui singoli stucchi consultare le relative schede tecniche disponibili sul sito Knauf.it

Giunti tra lastre

- La stuccatura dei giunti deve essere effettuata tenendo conto del tipo di bordo. Per una migliore resistenza delle fughe si consiglia di utilizzare il nastro microforato, dove compatibile; l'utilizzo di nastro in rete offre minori garanzie di durabilità in presenza di dilatazioni.
- Stuccare le teste delle viti visibili.

■ A stucco essiccato carteggiare le superfici visibili, se necessario.

Temperatura di lavorazione / clima

- La stuccatura può essere eseguita solo se non si verificano più variazioni dimensionali delle lastre Knauf dovute, per esempio, a cambiamenti dell'umidità o a sbalzi termici.
- Per la stuccatura la temperatura ambiente e del supporto non deve risultare inferiore a +10 °C.
- In presenza di massetto autolivellante liquido, in asfalto o in cemento, stuccare le lastre Knauf solo dopo la posa del massetto.

Maggiori informazioni sulle tecniche di stuccatura sono reperibili dal Manuale di Posa "La Stuccatura" disponibile gratuitamente sul sito Knauf.it.

Finiture superficiali / Rivestimenti

Preparazione

Prima di procedere all'ulteriore finitura superficiale con vernici o carte da parati, la superficie stuccata deve essere esente da polvere e le superfici delle lastre in gesso devono essere preparate e trattate preliminarmente. I prodotti utilizzati per trattare il fondo devono essere compatibili con le successive finiture, pitture o rivestimenti. I fondi impregnanti, come ad esempio Knauf Tiefengrund / Spezialgrund, sono indicati per uniformare il diverso assorbimento della superficie in carta rispetto alla superficie stuccata.

In caso di rivestimenti con carta da parati è consigliabile utilizzare un fondo di tipo reversibile che facilita il distacco della carta da parati al momento di una eventuale ristrutturazione.

Per il rivestimento in zone interessate da spruzzi d'acqua è richiesta un'impermeabilizzazione con Knauf Flächendicht prima della posa delle piastrelle.

Finiture superficiali/Rivestimenti idonei

Possono essere applicati su lastre Knauf i seguenti rivestimenti o finiture:

- Tappezzerie:
 - Tappezzerie in carta, tessili e in materiali sintetici; possono essere impiegati solo collanti a base di metilcellulosa.
- Rivestimenti ceramici:
 - Per contropareti ad orditura metallica con spessore del rivestimento oltre 18 mm (per esempio: 2 x 12,5 = 25) adottare interassi dei montanti pari a 600 mm. In presenza di spessori di lastre inferiori ridurre l'interasse dei montanti a valori inferiori o uguali a 400 mm. Si sconsiglia la posa su Intonaco a secco.
- Intonaci:
 - Intonaci con superficie strutturata/intonaci per interni/intonaci a strato sottile;
 - Stucchi Knauf per rasatura.
- Pitture:
 - Vernici a dispersione in resine sintetiche, vernici con effetti multicromatici, vernici ad olio, smalti opachi, smalti alcalici, smalti poliuretanic (PUR), vernici con resine polimeriche, smalti epossidici (EP);

■ I colori a dispersione con silicati possono essere applicati dopo una mano di fondo adatto al supporto in base alle indicazioni del produttore.

Non sono adatti:

- Verniciature alcaline come vernici a calce, al silicato di potassio o ai silicati.

Dopo il rivestimento con tappezzerie di carta o con tessuti in fibra di vetro oppure dopo l'applicazione di intonaci alle resine sintetiche o alla cellulosa, assicurare un rapido asciugamento attraverso una sufficiente aerazione.

Nota:

Sulle superfici di cartongesso esposte alla luce per periodi prolungati possono verificarsi delle pigmentazioni gialle dovute al trattamento superficiale. Si consiglia quindi di eseguire sempre una prova della vernice su più punti della lastra e su superfici già stuccate. L'unico modo per impedire in modo sicuro che eventuali pigmenti gialli possano trasparire è l'applicazione di speciali prodotti di fondo.

