

KNAUF

GIPSPLEISTERS

K465.BE

Perlfix

Kleefgips

Technische fiche

06/2024



Productbeschrijving

Knauf Perlfix is een gemodificeerd gips in poedervorm waaraan toeslagstoffen zijn toegevoegd voor het verkrijgen van een hoge kleefkracht en uitstekende verwerking. Het kleefgips Knauf Perlfix is conform de technische goedkeuring ATG 1860 van het BUtgb en de norm EN 14496.

Verpakking en opslag

In zakken van 25 et 10 kg.

Droog, vorstvrij op houten pallets en in de originele ongeopende verpakking, blijft de kwaliteit van het product 4 maanden (10 kg) en 6 maanden (25 kg) constant

Certificering



Build on us.

Toepassingsdomein

Knauf Perlfix is bestemd voor:

- Binnentoepassingen;
- Het kleven van Knauf gipsplaten op metselwerk en betonnen wanden;
- Het kleven van stroken Knauf gipsplaat als onderconstructie voor Knauf gipsplaten bij metselwerken met grote oneffenheden;
- Het kleven van hardschuim- of mineraalvezelplaten op wanden van metselwerk. Bij mineraalvezelplaten vooraf een laag kleefgips in banen aanbrengen teneinde een perfecte indringing van de kleefgips tussen de vezels te krijgen. De gipsbanen mogen niet afgebonden zijn vooraleer de klodders aan te brengen;
- Het kleven op metselwerk van Knauf gipsplaten in combinatie met een thermisch of akoestisch isolatiemateriaal van het type polystyreen (PS), polyurethaan (PUR) en minerale wol (MW).

Eigenschappen en voordelen

- Op basis van gips
- Poedervormig product, fabrieksmatig voorgemengd en alleen met water aan te maken
- Uitstekend rendement
- Romige consistentie
- Voldoende lange verwerkingstijd (ca. 1 uur)
- Uitstekend hechtvermogen

Verwerkingsvoorschriften

Ondergrond

De ondergrond moet stabiel, droog en schoon zijn. Losse delen, vuil, verfresten, onvoldoende hechtende pleisterlagen e.d. moeten verwijderd worden.

Betonnen ondergronden moeten voldoende droog en vrij zijn van sinterlagen en resten van bekistingolie.

Het kleven gebeurt door middel van stroken en dotten. Wanneer de isolatie van de wand onvoldoende is, kan de kleefmortel als koudebrug werken en op het plaatoppervlak zichtbaar worden. Knauf Perlfix niet toepassen op vochtige ondergronden en geen andere toeslagstoffen aan het mengsel toevoegen.

Voorbehandeling

In het algemeen is er geen voorbehandeling van de ondergrond vereist. Gladde, niet-zuigende betonnen ondergronden voorbehandelen met Knauf Betokontakt of Knauf Betospray. Als het kleefpleister in een dikte kleiner dan 10 mm toegepast wordt op een sterk zuigende ondergrond, dient deze voorbehandeld te worden met de Knauf Stuc-Primer.

Aanmaken

25 kg Knauf Perlfix in ca. 15 l of 10 kg in ca. 6 l zuiver leidingwater strooien en machinaal tot een homogene pasta-achtige massa, niet te vloeibaar en niet te dik, mengen met een mixer. Steeds een volledige zak verwerken en zuiver gereedschap en kuip gebruiken. Gereedschappen direct na gebruik met zuiver water reinigen.

Materiaalbenodigheden

Naargelang de ondergrond, van 3 tot 5 kg/m². Voor andere toepassingsgebieden kunnen geen waarden worden opgegeven.

Verwerking

Bij ruwe/niet vlakke wanden Knauf Perlfix in dotten aanbrengen met een tussenafstand van ca. 350 mm. Gipsplaten van 12,5 mm dikte met 3 rijen dotten kleven, gipsplaten van 9,5 mm dikte met 4 rijen dotten kleven. Op de omtrek van de plaat de tussenafstand van de dotten verminderen. Voor het kleven van isolatieplaten de kleefgips rondom in een doorlopende strook aanbrengen, en dotten in het midden. Knauf Perlfix op de plaat en niet op de ondergrond aanbrengen. Op zeer ongelijke ondergronden, waar de dikte van het kleefgips meer dan 20 mm zal bedragen, eerst „uitvlakken“ d.m.v. 100 mm brede gipsplaatstroken horizontaal en verticaal aan te brengen met Knauf Perlfix op de ondergrond. Na uitharding van deze gipsplaatstroken, de gipsplaat hierop kleven met behulp van het kleefgips Knauf Perlfix.

In het geval van zeer vlakke ondergronden de kleefmortel op de rugkant van de plaat aanbrengen met behulp van een getande lijmkam. Indien nodig de ondergrond voorbehandelen. De gipsplaten zullen steeds rusten op stukjes gipsplaat en hierdoor niet direct in contact staan met de bodem.

Knauf gipsplaten / isolerende gipsplaten loodrecht en haaks tegen de ondergrond drukken en met de rei uitrichten en „aandrukken“. Het vlak zetten van de platen uitvoeren over meerdere platen en maximaal 60 minuten na het aanmaken van het klefpleister (in functie van het zuigvermogen van de ondergrond). Platen conform de Knauf verwerkingsrichtlijnen afwerken, volgens de overeenkomstige technische fiches van de Knauf voegproducten (bv. Jointfiller PLUS, Uniflott, Fill & Finish Light). Platen met een afgeschuinde kant (AK) en Knauf isolerende gipsplaten steeds opvoegen in combinatie met een papieren voegband.

Verwerkingstemperatuur

De temperatuur van de ondergrond en de omgeving dient tijdens de verwerking en afbinding minimaal + 5 °C te bedragen. De relatieve luchtvochtigheid dient kleiner als 70 % te zijn.

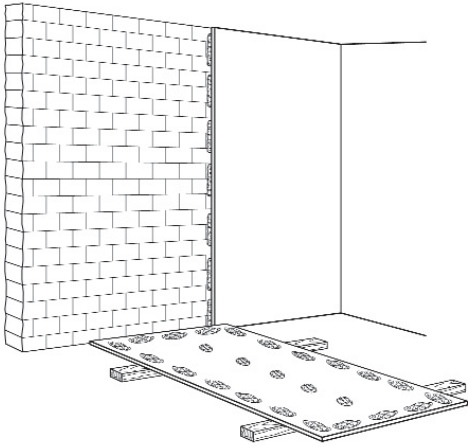
Verwerkingstijd

Ongeveer 1 uur, afhankelijk van de klimatologische omstandigheden en de aard van de ondergrond.

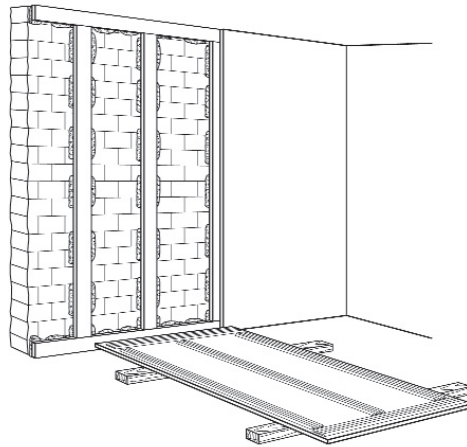
Technische gegevens

Brandreactie volgens EN 13501-1	A1
Hechtsterkte volgens EN 14496	≥ 0,06 N/mm ²

De technische gegevens zijn bepaald op basis van de op dat moment geldende normen. Afwijkingen t.g.v. werfomstandigheden zijn mogelijk.



Knauf Perfix op een onregelmatige (tot 20 mm)
ondergrond (bv. metselwerk)



Knauf gipsplaten op een bijzonder onregelmatige
(> 20 mm) ondergrond (bv. metselwerk in een oud huis)

Knauf Belgium

Rue du Parc Industriel 1,
B-4480 Engis

Technische dienst

Tel.: +32 (0) 4 273 83 02

technics@knauf.be

www.knauf.com

K465.be - Knauf Perfix/NL/06.24/TF

OPGELET:

Deze technische fiche heeft tot doel onze klanten te informeren. Ze doet alle vorige versies teniet. De gegevens stemmen overeen met onze meest recente staat van kennis, maar wij kunnen er nooit aansprakelijk voor worden gesteld. Wij raden u aan contact op te nemen met onze technische dienst om de juistheid van de informatie te controleren. Alle rechten voorbehouden. Wijzigingen en overname van fotomateriaal, zelfs gedeeltelijk, vereisen de uitdrukkelijke toestemming van Knauf. Bouwkundige, statische en bouwfysische eigenschappen van Knauf systemen kunnen enkel gegarandeerd worden wanneer er ofwel gebruik wordt gemaakt van Knauf systeemcomponenten ofwel componenten die door Knauf aanbevolen worden.