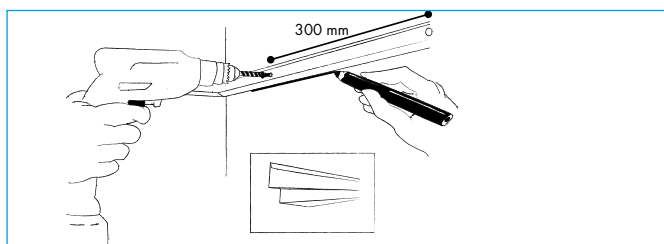
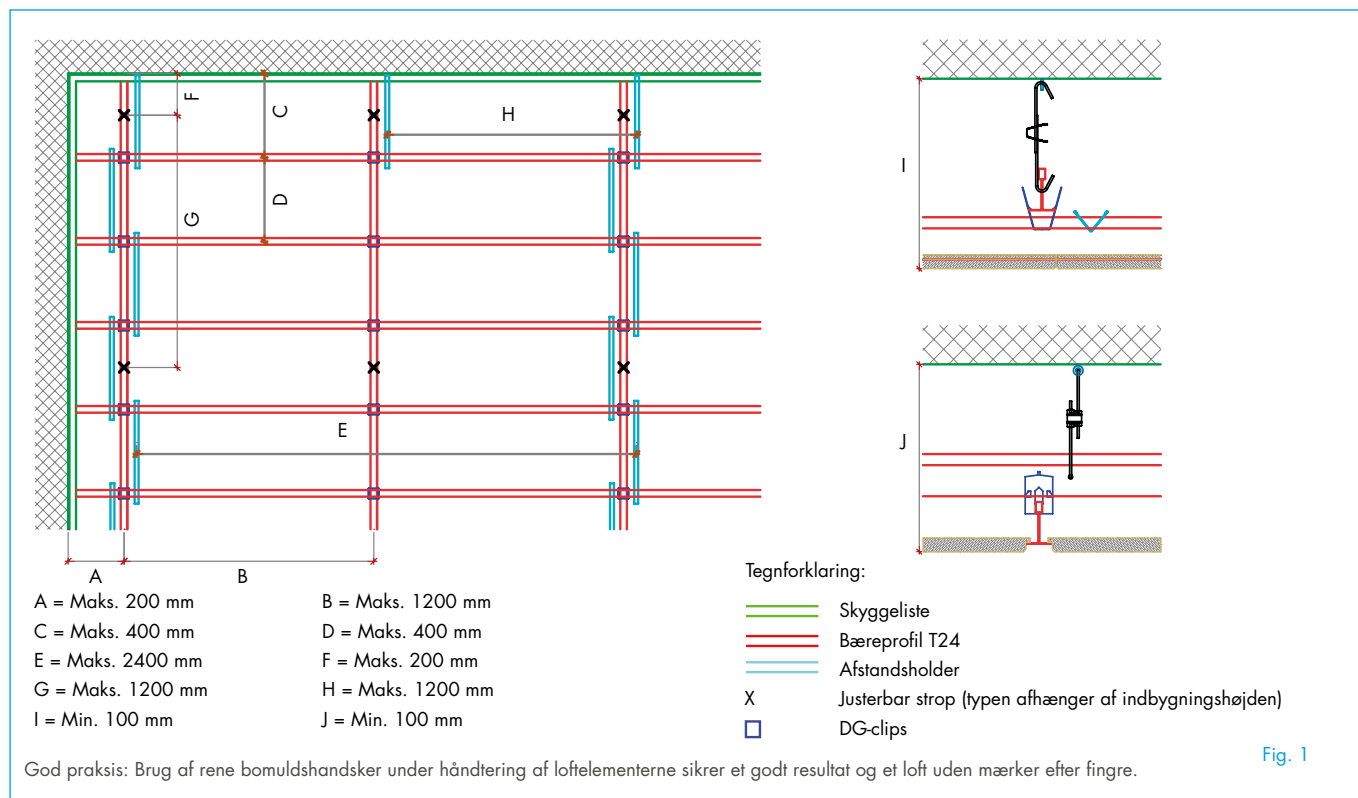
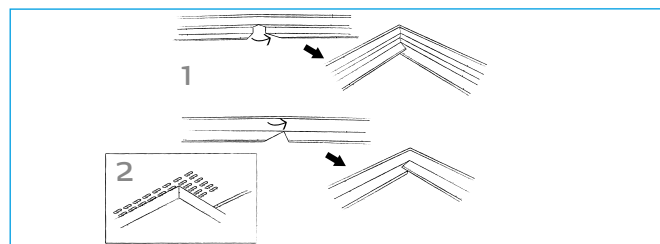


# MONTERINGSVEJLEDNING 400 x 1200 mm modul



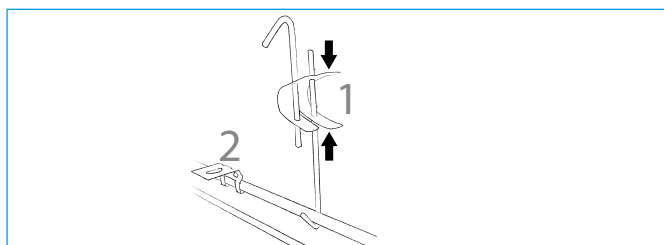
## AFMÆRKNING OG SKYGGELISTE

- Mærk skyggelistens placering af på vægge og søjler i forhold til den ønskede lofthøjde.
- Monter skyggelisterne med maks. 300 mm c/c. Vælg befæstigelse efter underlaget.



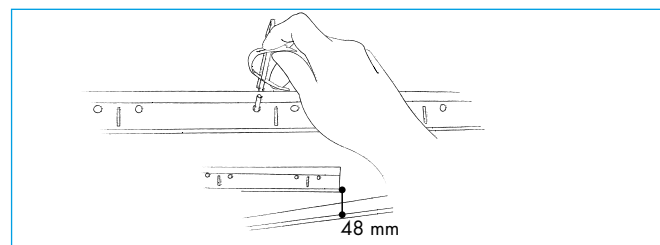
## HJØRNER

- Indvendige hjørner (1): Skær hjørnerne i en falsk gering, hvor enderne overlapper hinanden, medmindre andet er angivet.
- Udvendige hjørner (2): Skal altid skæres i gering.



## STROPPER

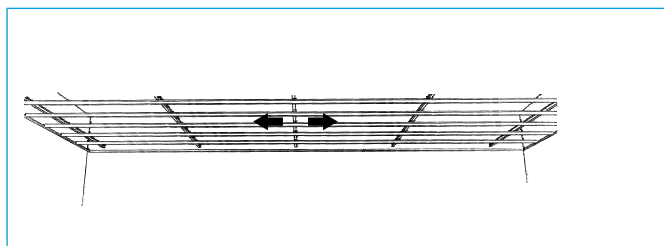
- Monter justerbare stropper (1) med øjeskruer eller lignende sikkert fastgjort til den primære konstruktion.
- Faste stropper (2) fastgøres til loftet med passende befæstigelse.
- Monter den første strop maks. 200 mm fra væggen. De øvrige stropper skal monteres med en c/c-afstand på maks. 1200 mm.
- Hvis belastninger fra lysarmaturer etc. skal bæres af loffladen, skal der foretages yderligere opstropper.
- Se afstande på figur 1.



## BÆREPROFILER

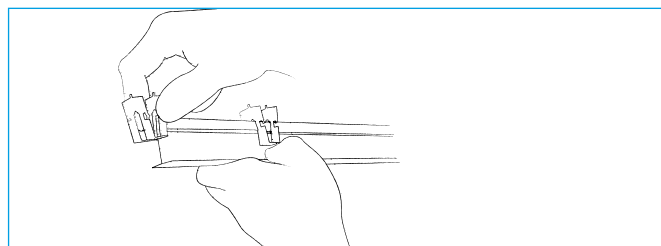
- Monter profilerne ved hjælp af stropper. Bemærk, at placeringen af lysarmaturer og ventilationsenheder vil påvirke loftinddelingen.
- Underkanten af bæreprøfilen skal være 48 mm højere end den færdige lofthøjde.
- Juster bæreprøfilernes højde inden montering af de sekundære profiler.

## MONTERINGSVEJLEDNING 400 x 1200 mm modul



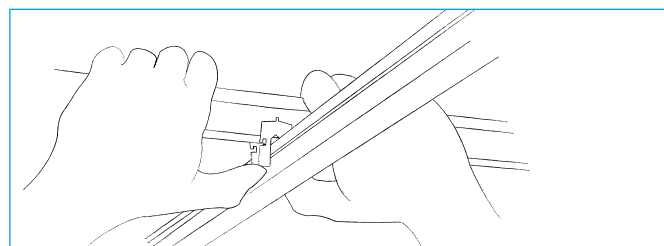
### INDELING

- Monter de sekundære profiler parallelt.



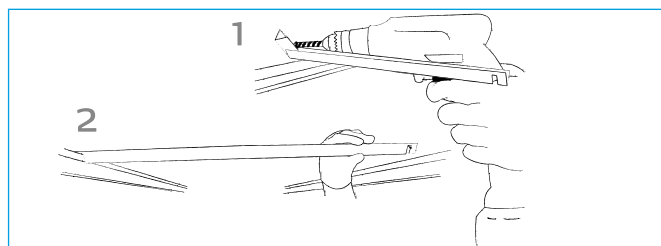
### DG CLIPS

- Skub det nødvendige antal clips ind over den sekundære profil.



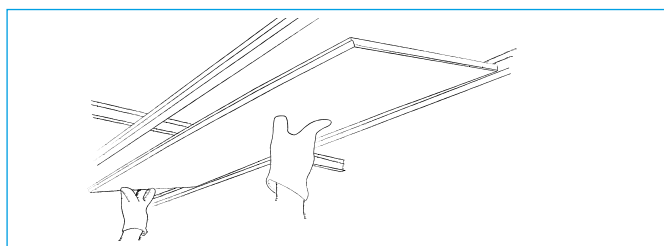
### SEKUNDÆRE PROFILER

- Tryk DG-clipsen op omkring flangerne på bæreprøfilen.
- Den sekundære profil kan derefter justeres i begge retninger.



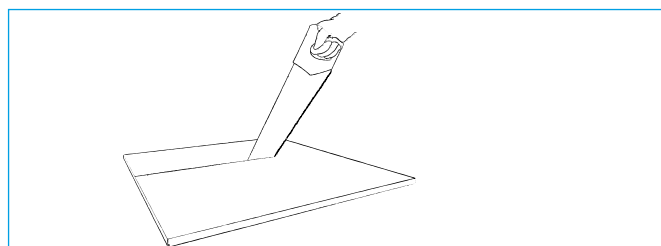
### AFSTANDSHOLDERE

- Første bæreprøfil langs den ene væg rettes op og fikseres ved hjælp af tildannede afstandsholdere, som skal skrues fast til væggen (1).
- Monter de øvrige afstandsholdere (2).
- Lås de sekundære profiler i positionen ved at trække dem forsigtigt ned.



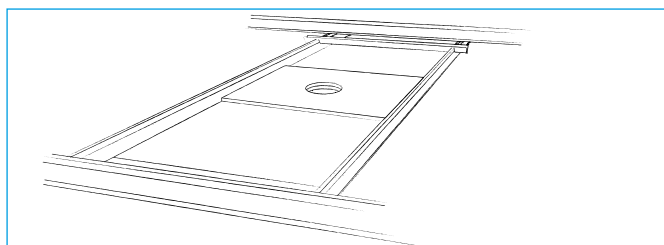
### MONTAGE

- Bær altid rene bomuldshandsker ved håndtering af loftpladerne.
- Monter elementerne ved at løfte den ene side af pladen op over flangen på den sekundære profil, løfte den modsatte side op og trække tilbage, så pladen hviler på den øverste rand.



### TILDANNELSE

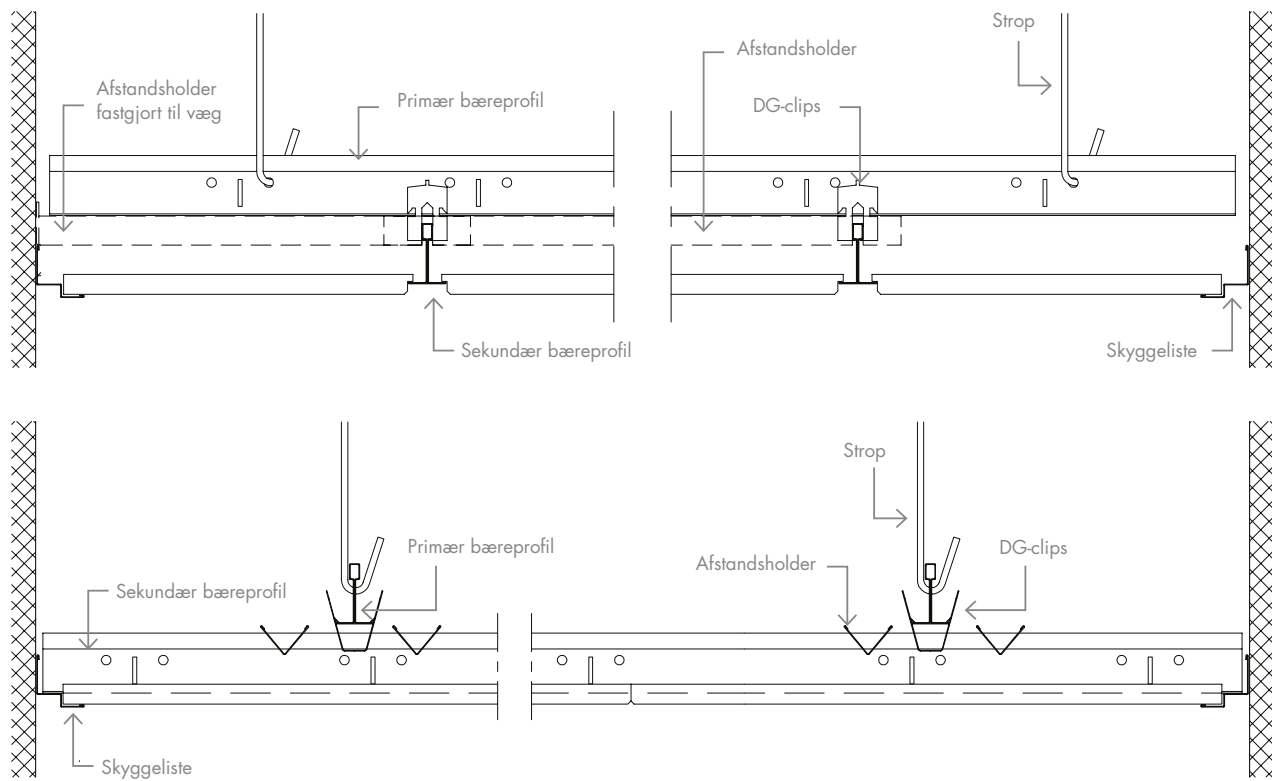
- Tildan elementerne fra forsiden med en fintandet sav.
- Det er vigtigt, at pladerne i start- og slutrække tildannes nøjagtigt, så de ligger sikkert i systemet.

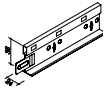


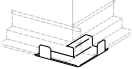



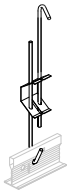
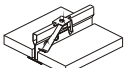
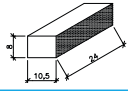




### INDBYGNINGER

- Ved mindre enheder (op til 3 kg) kan en aflastningsplade af tilstrækkelig styrke monteres bag Visona-elementet.
- Aflastningspladen skal gå helt ind i bæreprøfilerne, så vægten overføres til disse.
- Den samlede vægt bør ikke være større end 3 kg for hver m<sup>2</sup> lofflade. Hvis belastningen er større end 3 kg/m<sup>2</sup>, skal der anvendes yderligere opstropning
- Enheder over 3 kg bør monteres selvstændigt, så de ikke belaster lofffladen.

## VISONA I DOBBELT SKINNESYSTEM S24 DIREKTE TIL VÆG MED SKYGGELISTE



PRODUKTNAVN		SAP NR.	B x L x H (mm)
Bæreprofil T24		467385	24 x 3700 x 38
Skyggeliste type MS15		316335	15+15 x 3000 / 8+25
Afstandsholder		199032	L: 400
Dækkappe udvendigt hjørne		316310	til 15 mm skyggeliste
Dækkappe indvendigt hjørne		316312	til 15 mm skyggeliste
DG-clips		199022	-
Fast strop		431912 316304 316302	50 80 100
Justerbar strop Størrelses- specifikationen angiver min. og maks. interval		469861 469868 469872 469876 469878 469880 469881	165 - 280 315 - 580 510 - 970 630 - 1210 755 - 1460 900 - 1750 1020 - 1990
Låseclips		430744	-
Plug til Visona m/24 mm T- profiler i vægliste 316335		430864	8x10,5x24
Skilteophæng		198242	-
Lampeophæng		198896	-