



TIESITKÖ, ETTÄ...

Kipsilevyihin on mahdollista tehdä V-leikkauksia, joten voit luoda teräviä kulmia leikkaamalla levyjä jiriin!



# CONTUR

AVATTAVA, PIILOLISTAINEN

---

Elegantti yhtenäinen ulkoasu piilolistaisella T-24:llä. Avattava katto vaatii vain pienen asennussyvyyden. Soveltuu erinomaisesti käytettäväksi rei'itettyjen seinälevyjen kanssa. Kiinteät reunasovitteet antavat elegantin liitoksen katon ja seinän välillä.

## AVATTAVA, PILOLISTAINEN CONTUR

### KOOT

600 x 600 x 12,5 mm

625 x 625 x 12,5 mm

### PINNOITE

Vakiovalkoiseksi maalattu pinta

(lähin vastaavuus RAL 9003, kiilto 5)

Muut värit saatavana tilauksesta

### DANISH INDOOR CLIMATE LABELLING (DIM)

#### -SISÄILMALUOKITUS

Sisäilma-arvo: 10 päivää

Hiukkaspäästöt: matala (< 0,75 mg)

### PUHDISTUS

Pöly voidaan poistaa pölyhuiskalla tai imurilla. Lika voidaan poistaa kostealla kankaalla, tavanomaisilla puhdistustavoilla ja miedolla neutraalilla pesuaineella.

### YMPÄRISTÖOLOSUHTEET

Tuote on suunniteltu toimimaan tavallisissa käyttöolosuhteissa.

Testattu 70 %: n suhteellisessa ilmankosteudessa ja 25° C:n lämpötilassa. Tuote kestää enintään 50° C: n lämpötilan.

### VALONHEIJASTUSKYKY

Globe: 72,8%

Quadril: 75,1%

Micro: 72,1%

Unity 3: 69,2%

Unity 4: 72,5%

Unity 8 | 15 | 20: 72,2%

Regula: 82,6%

### KUORMITUSKYKY

1 / A / ei kuormaa

### PALOLUOKITUS

A2-s1,d0

### KESTÄVYYS

Tuotteet on tehty kuituvahvistetusta kipsilevystä. Ne kestävät hyvin normaalikäyttöä ja huoltotoimenpiteitä esim. Uudelleenmaalausta.

### PAINO

Levyn viitteellinen paino: 9.45– 10.20 kg/m<sup>2</sup>.

Perforointityypin mukaan.



### SERTIFIKAATIT

– FDES LCA Declaration

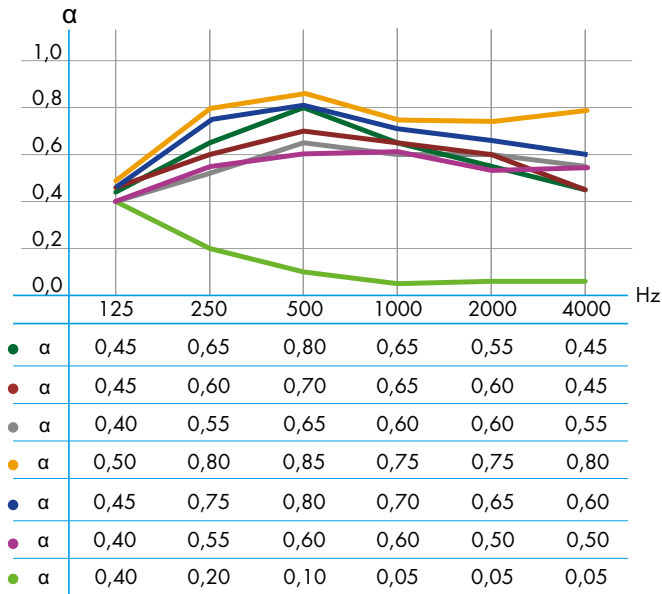
– Vaatimustenmukaisuusvakuutus  
(EN 14190)

– Danish Indoor Climate Labelling



# AVATTAVA, PILOLISTAINEN CONTUR

## AKUSTIIKKA



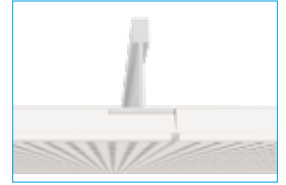
- Globe, 200 mm kannatustapa, ilman mineraalivilla aw: 0,60, NRC: 0,65
- Quadril, 200 mm kannatustapa, ilman mineraalivilla aw: 0,60, NRC: 0,65
- Micro, 200 mm kannatustapa, ilman mineraalivilla aw: 0,65, NRC: 0,60
- Unity 3, 200 mm kannatustapa, ilman mineraalivilla aw: 0,80, NRC: 0,80
- Unity 4, 200 mm kannatustapa, ilman mineraalivilla aw: 0,70, NRC: 0,75
- Unity 8|15|20, 200 mm kannatustapa, ei mineraalivillaa aw: 0,60, NRC: 0,55
- Regula, 200 mm kannatustapa, ilman mineraalivilla aw: 0,10, NRC: 0,05

Saat akustiikkatietoja vaihtoehtoisista rakenteista kohdasta "Vaimennustiedot" osoitteessa [www.knaufdanoline.fi](http://www.knaufdanoline.fi)

## REUNA

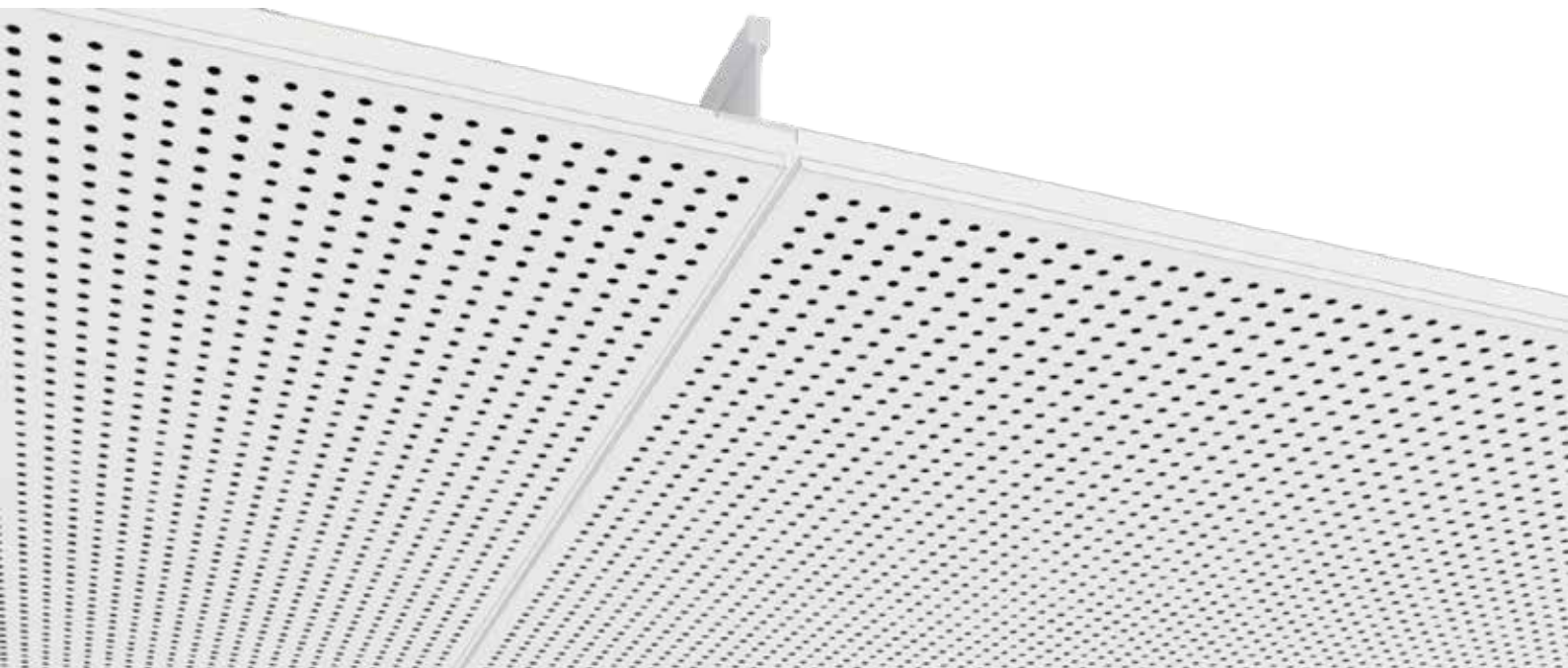


**D-reuna**  
(huullettu ja uurrettu) / T24  
Kiskojärjestelmä piilotettu  
Malleille Globe, Quadril ja  
Micro



**D+-reuna [D+]**  
Kiskojärjestelmä piilotettu  
Malleille Unity 3, Unity 4  
ja Unity 8|15|20





## REI'ITYS

Saatavana myös Regulana.

Muita rei'itysmalleja saatavana tilauksesta.



Globe, Ø6 mm,  
15 mm k/k  
Rei'itys: 10,2%



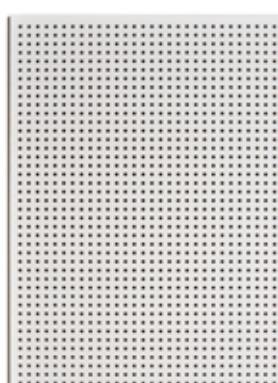
Quadril, 12 x 12 mm,  
30 mm k/k  
Rei'itys 13%



Micro, 3 x 3 mm,  
8,3 mm k/k  
Rei'itys: 10,2%



Unity 3, Ø3,5 mm,  
8½ mm k/k  
Rei'itys: 17,2%

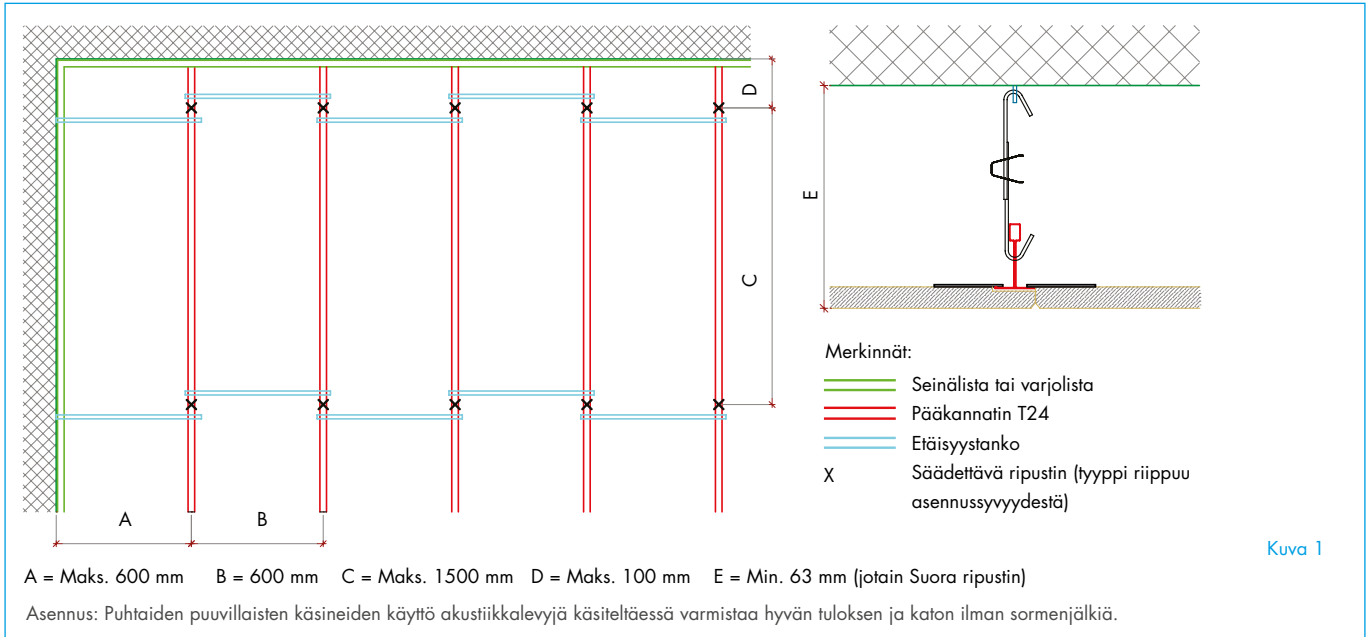


Unity 4, Ø4 mm,  
10 mm k/k  
Rei'itys: 12,2%

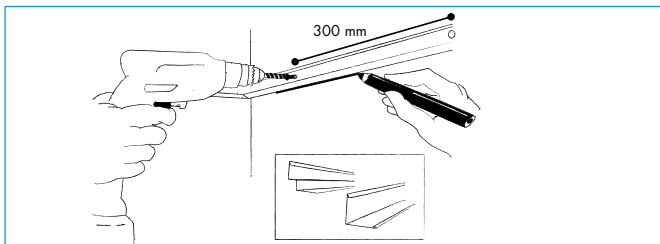


U8|15|20,  
Ø8 mm, Ø15 mm, Ø20 mm  
Rei'itys: 10,8%

# ASENNUSOPAS 600 x 600 mm:n Moduuli

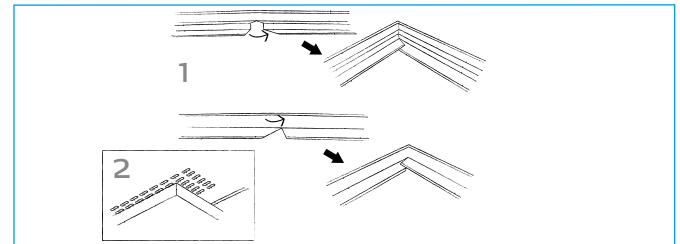


Kuva 1



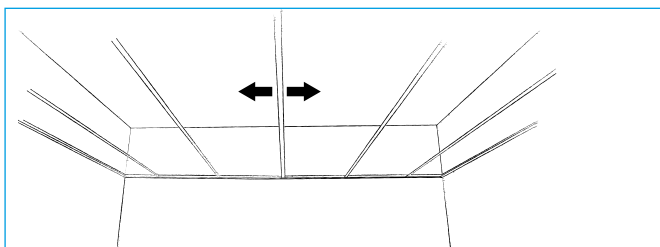
## MERKITSEMINEN JA SEINÄLISTAT

- Merkitse seinälistojen sijainti seiniin ja palkkeihin suhteessa tarvittavaan katon korkeuteen.
- Asenna seinälistat enintään k/k 300 mm:n etäisyydelle. Valitse kiinnikkeet pohjamateriaalin mukaisesti



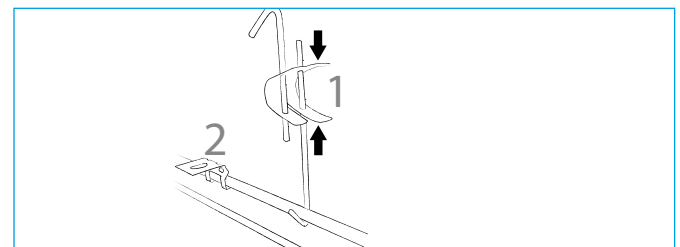
## KULMAT

- Sisäkulmat (1): leikkaa kulmat vajejiiriin ja anna päätyjen olla päällekkäin, ellei toisin mainita. Viimeistele tarvittaessa kulmapeitteellä.
- Ulkokulmat (2): on aina asennettava jiriin. Viimeistele tarvittaessa kulmapeitteellä.



## KATON JAKO

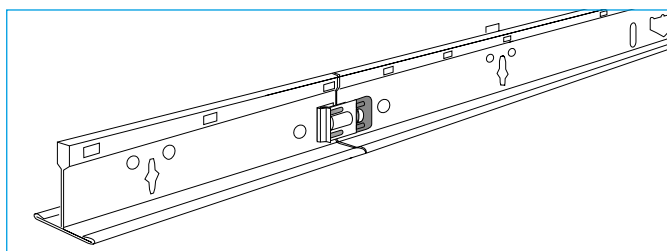
- Jaa katon pinta-ala huoneen keskeltä alkaen tai valmiiden kattopiirustusten mukaan.
- Valaisimet ja ilmastointilaitteet vaikuttavat katon jakoon.
- Asenna ensimmäinen pääkannatin enintään 600 mm:n päähän seinästä. Muut pääkannattimet on asennettava k/k 600 mm:n etäisyydelle (perustuen kokoon 600).



## RIPUSTIMET

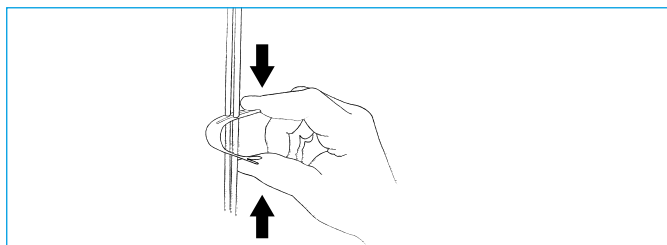
- Kiinnitä säädettävät ripustimet (1) silmukkaruuveilla tai vastaavilla tukevasti perusrakenteisiin.
- Kiinteät ripustimet (2) kiinnitetään kattoon sopivilla kiinnikkeillä pohjamateriaalin mukaisesti
- Asenna ensimmäinen ripustin enintään 100 mm:n päähän seinästä. Muut ripustimet on asennettava enintään k/k 1500 mm:n välein.
- Jos katto kantaa valaisimista ja muista asennuksista aiheutuvat kuormat, asenna lisää ripustimia.
- Katso etäisyydet kuvasta 1.

## ASENNUSOPAS 600 x 600 mm:n Moduuli



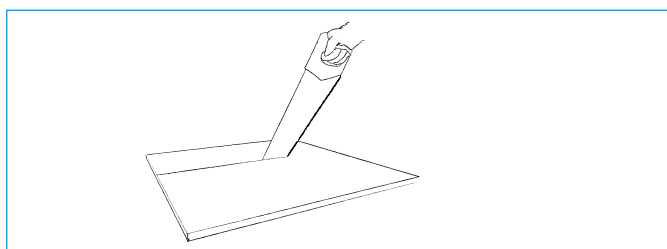
### PÄÄKANNATTIMET

- Asenna pääkannattimet keskenään yhden-suuntaisesti siten, että urat ovat tarkalleen toisiaan vastapäätä.
- Yhdistä pääkannattimet pituussuunnassa napsauttamalla ne yhteen.
- Säädä profiilien pituus peltisaksilla, rautasahalla tai katkaisusahalla, jossa on erikoisterä.
- Varmista, että pääkannattimien päätyliitosten ja sprinklerin suuttimen reiän välillä on lisäripustimet.



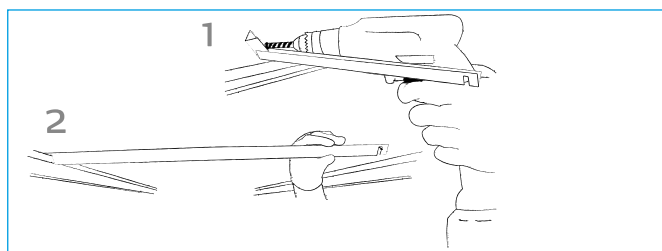
### SÄÄTÖ

- Tarkista, että kaikki profiilit on kohdistettu, kun kannatusruudukko on asennettu.
- Säädä ripustimet siten, että ne ovat tiukkoja ja kattopinta asetettu vaakatasoon.



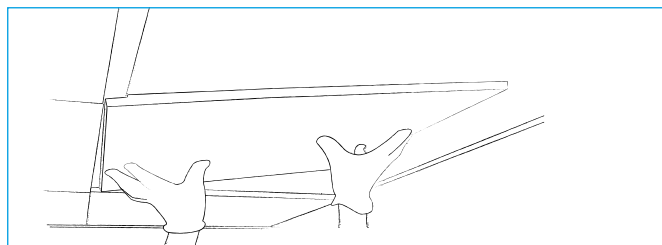
### LEIKKAUS JA VIIMEISTELY

- Leikkaa elementit oikean kokoisiksi etupuolelta käyttäen pienihampaista sahaa. Jos leikkaustielle on asennettu metallikiinnikkeitä, ne on ensin poistettava.
- Tartu metalliosaan pihdeillä ja väännä se kevyesti irti.
- Uusi metallinen kiinnike voidaan painaa paikoilleen asennustyökalulla, joka on saatavissa Knauf Danolinelta.



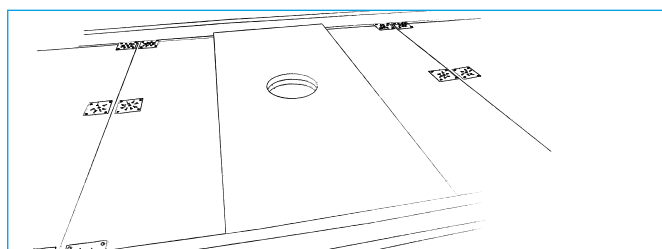
### ETÄISYYSTANGOT

- Suuntaa ensimmäinen pääkannatin jonkin seinän suuntaiseksi ja kiinnitä se käyttäen seinään ruuvattuja säädettyjä etäisyystankoja (1).
- Asenna muut etäisyystangot (2).
- HUOM! 50 mm:n kiinteitä ripustimia käytettäessä etäisyystangot on asennettava samaan aikaan kuin pääkannattimet. Muuten etäisyystankojen asennus ei onnistu.



### ASENNUS

- Käytä aina puuvillahanskoja, kun käsittelet kattoelementtejä.
- Asenna elementit nostamalla urospani toisen pääkannattimen yli. Paina sitten naaraspuoli paikoilleen vastakkaiseen pääkannattimeen ja laske urospani pääkannattimen päälle.
- Tarkista, että kaikki metallikiinnikkeet lepävät pääkannattimen päällä.

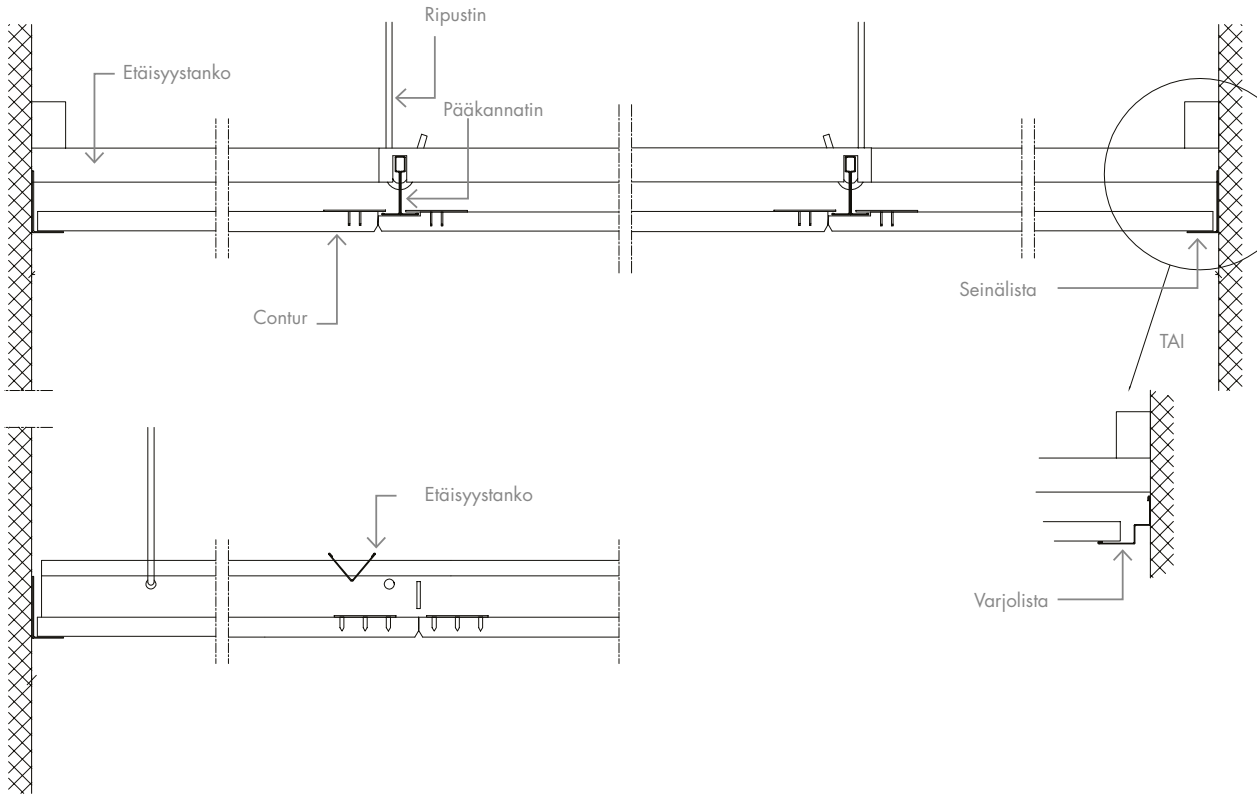


### KALUSTO

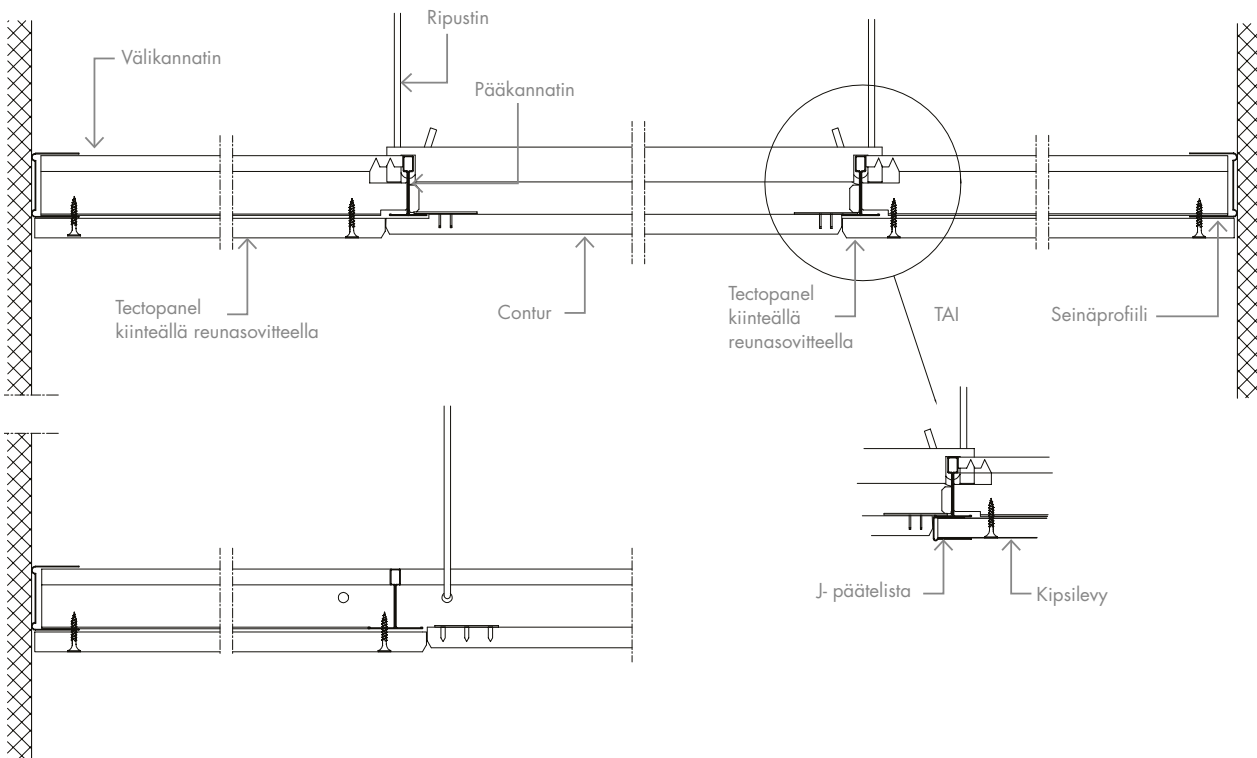
- Pienemmissä yksiköissä esim. valaisin (enintään 3 kg) tarpeeksi vahva vahvikelevy voidaan asentaa Contur-elementin taakse.
- Vahvikelevyn on ulotuttava pääkannattimiin asti, jotta kuorma välittyy niihin.
- Kokonaispaino saa olla enintään 3 kg / katon m<sup>2</sup>. Ripustimia on lisättävä, jos kuormat ovat yli 3 kg/m<sup>2</sup>
- Yli 3 kg:n yksiköt pitää asentaa erikseen, jotta ne eivät lisää kuormitusta kattoon.

## TIEDOT

### CONTUR KAKSOISKANNATINJÄRJESTELMÄ (T-24) SUORAAN SEINÄÄN



### CONTUR KANNATINJÄRJESTELMÄSSÄ (T-24) KIIENTEÄLLÄ REUNASOVITTEELLA



## TARVIKKEET

TUOTE NIMI		SAP NRO	L x P x K (mm)
Pääkannatin T24		467385	24 x 3700 x 38
Välikannatin T40		316299 316297	40 x 600 x 38 40 x 1200 x 38
Etäisyystanko		510647	600
Seinälista MIE2024		434023	20 x 3000 x 24
Varjolista MS10		316330	19+11 x 3000 / 13+19
Seinälistan ulkukulma		109100 172920	24 mm:n seinän kulmalle 19 mm:n seinän kulmalle
Seinälistan sisäkulma		109102 172921	24 mm:n seinän kulmalle 19 mm:n seinän kulmalle
Seinäprofiili		316346	32 x 3000 x 41
Suora ripustin		431912 316304 316302	50 80 100
Pikaripustin. Koon määrittäminen ilmaisee minimi- ja maksimikorkeuden		469861 469868 469872 469876 469878 469880 469881	165 - 280 315 - 580 510 - 970 630 - 1210 755 - 1460 900 - 1750 1020 - 1990
Kiinnikkeiden kiinnitysokalu		198353	-
Kiinnikkeet		198364	40 x 40 x 1/11
Kiinnikkeet		198365	40 x 40 x 1/10
Seinäkiinnike		108961	-
Levyn lukituskiinnike		583313	-
Korjaussarja Valkoinen maali tehdasmaalatuille levyille		198956	-

## DANOPOR

Äänenvaimennus- ja ristysmateriaali, joka asennetaan levyjen taakse.

Suljettuihin mikroreikäitettyihin muovipusseihin pakattua mineraalivillaa. Ei hiukkasten irtoamisen vaaraa.

## KOOT

600 x 600 x 25 mm

600 x 600 x 50 mm





## OMINAISUUDET

# TAKUU

### Knauf Danoline - Laatumakuu

Knauf Danoline tarjoaa yleensä jatkuvasti laadukkaita, kipsipohjaisia akustiikkaratkaisuja asiakkaiden ja loppukäyttäjien hyödynnettäväksi sekä heidän mukavuutensa parantamiseksi.

Knauf Danoline pitää lupauksensa.

- Tuotteet valmistetaan täyttämään korkeimmat kansainväliset laatuvaatimukset ja ne taataan valmistusvirheettomiksi 5 vuoden ajan.
- Tuotteet ja järjestelmät kestävät tiukimmatkin palo-, akustiikka- ja rakennestestit. Palo- ja akustiikkaominaisuuksille annetaan 30 vuoden takuu.
- Tarjoamme laadukasta palvelua ja teknistä tukea.
- Tarjoamme kaikille yhtäläistä palvelua.
- Vastamme asiakkaiden pyyntöihin nopeasti.

Knauf Danoline on toiminut rakennusteollisuudessa 50 vuoden ajan. Tietotaitomme ja Knauf-konsernin osana toimiminen on antanut meille mahdollisuuden säilyttää asiantuntemuksemme ja kapasiteettimme, mikä varmistaa tuotannon joustavuuden, rakennusmarkkinoiden tarpeiden ymmärtämisen ja tuotteiden jatkuvan kehittämisen.

Knauf Danoline on sitoutunut kehittämään tuotevalikoimaansa ja vuosittaisten tuotearvioiden sekä tuotteiden optimoinnin myötä Knauf Danoline tarjoaa mukautuvia ratkaisuja, jotka vastaavat markkinoiden erilaisiin vaatimuksiin säilyttäen luontaisen kykynsä kestää eliniän. Näin Knauf Danoline voi jatkuvasti tarjota:

- Helposti puhdistettavia ratkaisuja, jotka säilyttävät akustiikka- ja sisäilmaominaisuutensa koko käyttöiän, vaikka ne maalattaisiin kerta toisensa jälkeen.
- Kestäviä kipsiratkaisuja, jotka voivat kestää rakennuksen eliniän ajan.
- Klassisia, ajattomia malleja, jotka säilyttävät esteettisen laatussa koko käyttöikänsä ajan.

Yksi menestyksemme syistä on laadukas asiakkaiden ja muiden toimintaamme osallistuvien tahojen palvelu. Vain näin voimme olla varmoja, että pystymme pitämään lupauksemme, jatkuvasti.



# KUNNOSSAPITO JA YLLÄPITO

Asennus: Puhtaiden puuvillaisten käsineiden käyttö akustiikkalevyjä käsiteltäessä varmistaa hyvän tuloksen ja katon ilman sormenjälkiä.

TUOTE-KATEGORIA	AVATTAVAT T-LISTAKATOT	
<b>TUOTTEET</b>	Visona, Contur, Belgravia, Markant, Plaza	Danotile, Medley
<b>PINNOITE</b>	Valkoiseksi maalattu	Kalvopinnoite
<b>KUNNOSSA-PITO</b>	Suunniteltu normaaliolosuhteisiin, joissa suhteellinen ilmankosteus on enintään 70 % ja lämpötila 25 °C. Tällaisia paikkoja ovat esimerkiksi toimistot, laitokset ja vastaavat tilat. 600 x 600 -kokoiset Belgravia-, Markant-, Plaza- ja Danotile-levyt on myös testattu 90 %:n suhteellisessa kosteudessa 30 °C:n lämpötilassa, joten niitä voidaan käyttää vaativissa kohteissa, joissa esiintyy usein suuria lämpötilan ja kosteuden vaihteluita. Tällaisia tiloja ovat esimerkiksi keittiöt ja laboratoriot. Jos ilmankosteus on suuri, on syytä käyttää erityisiä korroosiosuojattuja kannatinjärjestelmiä.	
<b>PUHDISTUS</b>	Pöly voidaan poistaa pölyhuiskalla tai imurilla. Lika voidaan poistaa kostealla kankaalla, tavanomaisilla puhdistustavoilla ja miedolla neutraalilla pesuaineella. Pintynyt lika ja pienet vauriot on pyyhittävä puhtaaksi ennen päällemaalausta.	Pöly voidaan poistaa pölyhuiskalla tai imurilla. Lika voidaan poistaa kostealla kankaalla, käyttäen tarvittaessa mieto pesuainetta.  Pintyneen lian poistamiseksi voidaan tarvittaessa käyttää vahvempia pesuaineita. Tuote kestää kovaa puhdistusta väkeillä desinfiointijä pesuaineilla, joiden pH on erittäin korkea tai matala pH (13,0 - 2,5).
<b>KORJAUS</b>	Näkyvämmät pintavauriot ja naarmut voidaan korjata käyttämällä täyteainetta ja hiomalla se hiekkapaperilla tasaiseksi ennen päällemaalausta. Käytä maalatessa Danoline-korjausmaalia tai vastaavaa tuotetta (esimerkiksi NCS 0700 tai lähin RAL-väri 9003) ja maalaustelaa. Medifend-maalilla maalattujen pintojen uudelleenmaalukseen tulee käyttää ainoastaan Medifend-maalia. Rei'itettyjen tuotteiden ruiskumaalaus ei ole suositeltavaa, koska maalia saattaa päätyä taustahuopaan, mikä muuttaa tuotteen akustisia ominaisuuksia.	Vaurioita ja naarmuja saattaa olla vaikea korjata, siksi on suositeltavaa vaihtaa vahingoittuneet levyt uusiin.
<b>VALAISIMEN RIPUSTIN</b>	<p><b>DANOTILE:</b> 625 x 625 -kokoisiin moduuleihin asti (vähimmäispaksuus 9 mm), enintään 3 kg:n yksiköt voidaan asentaa suoraan levyyn ilman vahvikkeita. Suurempia moduulikokoja ja kaikkia kokoja 6 mm:n paksuudella; tarpeeksi vahva vahvikelevy voidaan asentaa elementin taakse. Vahvikelevyn on ulotuttava pääkannattimiin asti, jotta kuorma välittyy niihin. Kokonaispaino saa olla enintään 3 kg / katon m<sup>2</sup>. Lisää ripustimia on käytettävä, jos kuormat ovat yli 3 kg/m<sup>2</sup>. Yli 3 kg:n yksiköt pitää asentaa erikseen, jotta ne eivät tee kuormitusta kattoon.</p> <p><b>BELGRAVIA, MARKANT, PLAZA, MEDLEY:</b> 625 x 625 -kokoisiin moduuleihin asti (ei Tangent-rei'itystä), enintään 3 kg:n yksiköt voidaan asentaa suoraan levyyn ilman vahvikkeita. Suurempia moduulikokoja ja kaikkia Tangent rei'itykset; tarpeeksi vahva vahvikelevy voidaan asentaa elementin taakse. Vahvikelevyn on ulotuttava pääkannattimiin asti, jotta kuorma välittyy niihin. Kokonaispaino saa olla enintään 3 kg / katon m<sup>2</sup>. Lisää ripustimia on käytettävä, jos kuormat ovat yli 3 kg/m<sup>2</sup>. Yli 3 kg:n yksiköt pitää asentaa erikseen, jotta ne eivät tee kuormitusta kattoon.</p> <p><b>VISONA, CONTUR:</b> Pienemmissä yksiköissä (enintään 3 kg) tarpeeksi vahva vahvikelevy voidaan asentaa elementin taakse. Vahvikelevyn on ulotuttava pääkannattimiin asti, jotta kuorma välittyy niihin. Kokonaispaino saa olla enintään 3 kg / katon m<sup>2</sup>. Lisää ripustimia on käytettävä, jos kuormat ovat yli 3 kg/m<sup>2</sup>. Yli 3 kg:n yksiköt pitää asentaa erikseen, jotta ne eivät tee kuormitusta kattoon.</p>	
TUOTE-KATEGORIA	ITSEKANTAVAT KATOT	
<b>TUOTTEET</b>	CORRIDOR 400, CORRIDOR SWING	
<b>PINNOITE</b>	Valkoiseksi maalattu	
<b>KUNNOSSAPITO</b>	Suunniteltu normaaliolosuhteisiin, joissa suhteellinen ilmankosteus on enintään 70 % ja lämpötila 25 °C. Tällaisia paikkoja ovat esimerkiksi toimistot, laitokset ja vastaavat tilat. Corridor 400-levyt on myös testattu 90 %:n suhteellisessa kosteudessa 30 °C:n lämpötilassa, joten niitä voidaan käyttää vaativissa kohteissa, joissa esiintyy usein suuria lämpötilan ja kosteuden vaihteluita. Tällaisia tiloja ovat esimerkiksi keittiöt ja laboratoriot.	
<b>PUHDISTUS</b>	Pöly voidaan poistaa pölyhuiskalla tai imurilla. Lika voidaan poistaa kostealla kankaalla, tavanomaisilla puhdistustavoilla ja miedolla neutraalilla pesuaineella. Pintynyt lika ja pienet vauriot on pyyhittävä puhtaaksi ennen päällemaalausta.	
<b>KORJAUS</b>	Näkyvämmät pintavauriot ja naarmut voidaan korjata käyttämällä täyteainetta ja hiomalla se hiekkapaperilla tasaiseksi ennen päällemaalausta. Käytä maalatessa Danoline-korjausmaalia tai vastaavaa tuotetta (esimerkiksi NCS 0700 tai lähin RAL-väri 9003) ja maalaustelaa. Medifend-maalilla maalattujen pintojen uudelleenmaalukseen tulee käyttää ainoastaan Medifend-maalia. Rei'itettyjen tuotteiden ruiskumaalaus ei ole suositeltavaa, koska maalia saattaa päätyä taustahuopaan, mikä muuttaa tuotteen akustisia ominaisuuksia.	
<b>VALAISIMEN RIPUSTIN</b>	<p><b>CORRIDOR 400:</b> Enintään 3 kg yksiköt voidaan asentaa suoraan levyyn ilman vahvikkeita. Huom. maksimileikkaus asennettaessa levyyn keskiosaa on Ø 265 mm / 265 x 265 mm Yli 3 kg:n yksiköt pitää tukea erikseen, jotta ne eivät tee kuormitusta kattoon.</p> <p><b>CORRIDOR SWING:</b> Kattolevy ei ehkä kannata siihen ripustettujen esineiden painoa.</p>	

# KUNNOSSAPITO JA YLLÄPITO

Asennus: Puhtaiden puuvillaisten käsineiden käyttö akustiikkalevyjä käsiteltäessä varmistaa hyvän tuloksen ja katon ilman sormenjälkiä.

TUOTE-KATEGORIA	KIINTEÄT KATTO- JA SEINÄPÄÄLLYSTEET			
TUOTTEET	DANOPANEL	DESIGNPANEL, TECTOPANEL, SOLO-PANEL, STRATOPANEL	CONTRAPANEL, ADIT	KINOPANEL, AMFIPANEL
PINNOITE	Valkoiseksi maalattu	Pintakäsittelemätön	Kalvopinnoite	Mustaksi maalattu
KUNNOSSAPITO	<p>Suunniteltu normaaliolosuhteisiin, joissa suhteellinen ilmankosteus on enintään 70 % ja lämpötila 25 °C. Tällaisia paikkoja ovat esimerkiksi toimistot, laitokset ja vastaavat tilat.</p> <p><b>DESIGNPANEL, TECTOPANEL:</b> Levyt on myös testattu 90 %:n suhteellisessa kosteudessa 30 °C:n lämpötilassa, joten niitä voidaan käyttää vaativissa kohteissa, joissa esiintyy usein suuria lämpötilan ja kosteuden vaihteluita. Tällaisia tiloja ovat esimerkiksi keittiöt ja laboratoriot. Jos ilmankosteus on suuri, on syytä käyttää korroosiosuojattuna kannatinjärjestelmiä ja levyjä, joiden pintakäsittely on kestävä ja pestävissä.</p> <p><b>CONTRAPANEL:</b> Tuote on suunniteltu käytettäväksi urheiluhalleissa ja vastaavissa tiloissa, joissa olosuhteet eivät normaalisti ylitä 70 %:n suhteellista kosteutta ja 25 °C:n lämpötilaa.</p> <p><b>ADIT:</b> Levyt on tehty tilaustyönä ja ne on suunniteltu käytettäväksi normaaliolosuhteissa (70 % ja 25 °C), esimerkiksi toimistoissa laitoksissa ja vastaavissa tiloissa, ellei toisin mainita.</p> <p><b>ADIT:</b> ja Contrapanel-levyn sietokyky on myös testattu 90 %:n suhteellisessa kosteudessa 30 °C:n lämpötilassa, joten tuotetta voidaan käyttää vaativissa olosuhteissa, joissa esiintyy usein suuria lämpötilan ja kosteuden vaihteluita.</p>			
PUHDISTUS	<p>Pöly voidaan poistaa pölyhuiskalla tai imurilla. Lian poistaminen riippuu käytetystä maalista, mutta kevyt lika voidaan tavallisesti poistaa kostealla kankaalla, tavanomaisilla puhdistustavoilla ja miedolla neutraalilla pesuaineella. Katso maalivalmistajan suositukset, jos tahrat ovat pinttyneitä tai jos olet epävarma niiden puhdistamisesta.</p> <p><b>CONTRAPANEL:</b> Pöly voidaan poistaa pölyhuiskalla tai imurilla. Lika voidaan poistaa kostealla kankaalla, tavanomaisilla puhdistustavoilla ja miedolla neutraalilla pesuaineella. Pinttyneen lian poistamiseksi voidaan tarvittaessa käyttää vahvempia pesuaineita tai kun puhdistusaikataulu vaatii tämän.</p>			
KORJAUS	<p>Näkyvämmät pintavauriot ja naarmut voidaan korjata käyttämällä täyteainetta ja hiomalla se hiekkapaperilla tasaiseksi ennen päällemaalausta. Käytä maalatessa Danoline-korjausmaalia tai vastaavaa tuotetta (esimerkiksi NCS 0700 tai lähin RAL-väri 9003) ja maalaustelaa. Medifend-maalilla maalattujen pintojen uudelleenmaalaukseen tulee käyttää ainoastaan Medifend-maalia. Rei'itettyjen tuotteiden ruiskumaalaus ei ole suositeltavaa, koska maalia saattaa päätyä taustahuopaan, mikä muuttaa tuotteen akustisia ominaisuuksia.</p> <p>Maalaa maalaustelalla. Käytä samaa maalia kuin alkuperäisessä pintakäsittelyssä. Rei'itettyjen tuotteiden suositeltavaa, koska maalia saattaa päätyä taustahuopaan, mikä muuttaa tuotteen akustisia ominaisuuksia.</p> <p>Vaurioita ja naarmuja on vaikea korjata, ja siksi on suositeltavaa vaihtaa vahingoittuneet levyt uusiin.</p> <p>Käytä maalatessa Knauf Danoline-korjausmaalia tai vastaavaa tuotetta (NCS S9000-N) ja maalaustelaa. Rei'itettyjen tuotteiden ruiskumaalaus ei ole suositeltavaa, koska maalia saattaa päätyä taustahuopaan, mikä muuttaa tuotteen akustisia ominaisuuksia.</p>			
VALAISIMEN RIPUSTIN	<p>Levy ei ehkä kannata siihen ripustettujen esineiden painoa, ellei toisin mainita. Kevyet, enintään 3 kg/m<sup>2</sup>:n painoiset esineet voidaan asentaa ripustamalla kannatinrakenteeseen, jonka on kestävä esineen koko paino.</p> <p>Kevyet, enintään 3 kg:n painoiset esineet voidaan asentaa suoraan levyyn käyttäen sopivia kiinnikkeitä. Yli 3 kg:n painoiset esineet on ripustettava koolausjärjestelmään, jonka on kestävä esineen koko paino.</p> <p><b>CONTRAPANEL:</b> Kevyet, enintään 3 kg:n painoiset esineet voidaan asentaa suoraan levyyn käyttäen sopivia kiinnikkeitä. Yli 3 kg:n painoiset esineet on ripustettava koolausjärjestelmään, jonka on kestävä esineen koko paino.</p> <p>Levy ei ehkä kannata siihen ripustettujen esineiden painoa, ellei toisin mainita.</p>			

TUOTE-KATEGORIA	SISUSTUSELEMENTIT	
Tuotteet	CURVEX	MITEX
Pinnoite	Pintakäsittelemätön	Pintakäsittelemätön
Kunnossapito	Suunniteltu orgaanisten katto- ja seinäkuvioiden luomiseksi, joissa suhteellinen ilmankosteus on enintään 70 % ja lämpötila 25 °C. Tällaisia paikkoja ovat esimerkiksi toimistot, laitokset ja vastaavat tilat.	
Puhdistus	Riippuu valitusta pinnasta.	
Korjaus	Riippuu valitusta pinnasta.	
Valaisimen ripustin	Levyt on tehty tilaustyönä, eivätkä ehkä kannata niihin ripustettujen esineiden painoa, ellei toisin mainita.	

## KULJETUS- JA VARASTOINTIOPAS

Ennen asennusta Knauf Danoline-katto- ja seinäpäällystetuotteet on varastoitava puhtaassa ja kuivassa tilassa 0–50 °C:n lämpötilassa. Ilman suhteellinen kosteus ei saa ylittää 70 %:a. Tuotteita ei saa altistaa epätavallisille olosuhteille.

Knauf Danoline -tuotteiden kuljetuksen ja varastoinnin aikana tuotteet on:

- sijoitettava tasaiselle pinnalle
- varastoitava sisätiloihin
- suojattava suoralta kosteudelta
- suojattava iskuilta ja törmäyksiltä
- avattava varovasti tuotetta vahingoittamatta
- varastoitava tilassa, jonka suhteellinen ilmankosteus on alle 70 %
- varastoitava tilassa, jonka lämpötila on alle 50 °C.

Knauf Danoline -tuotteita kuljetettaessa on suositeltavaa pinota päällekkäin enintään kaksi lavaa.

Knauf Danoline -tuotteita varastoitaessa on suositeltavaa pinota päällekkäin enintään kolme lavaa.

