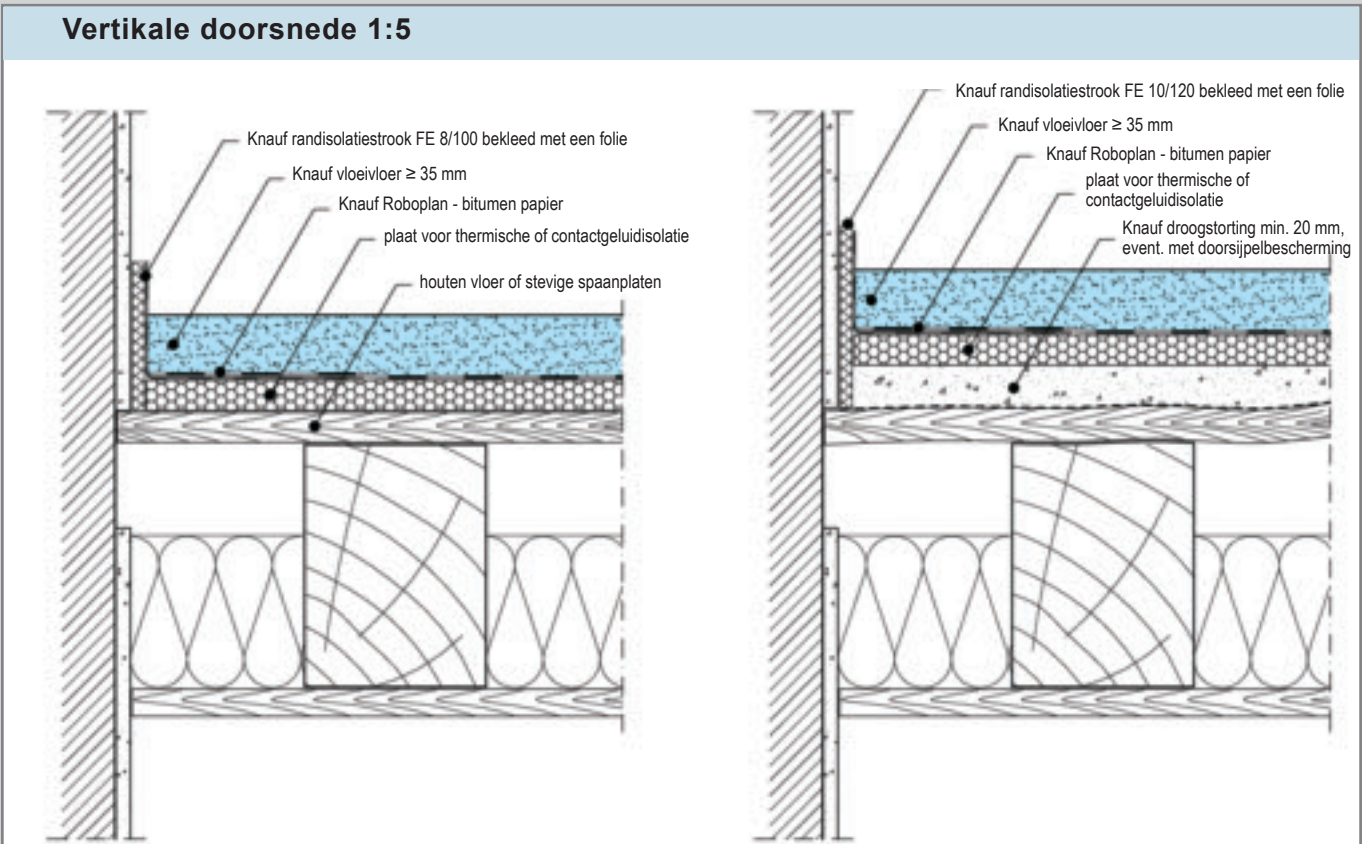
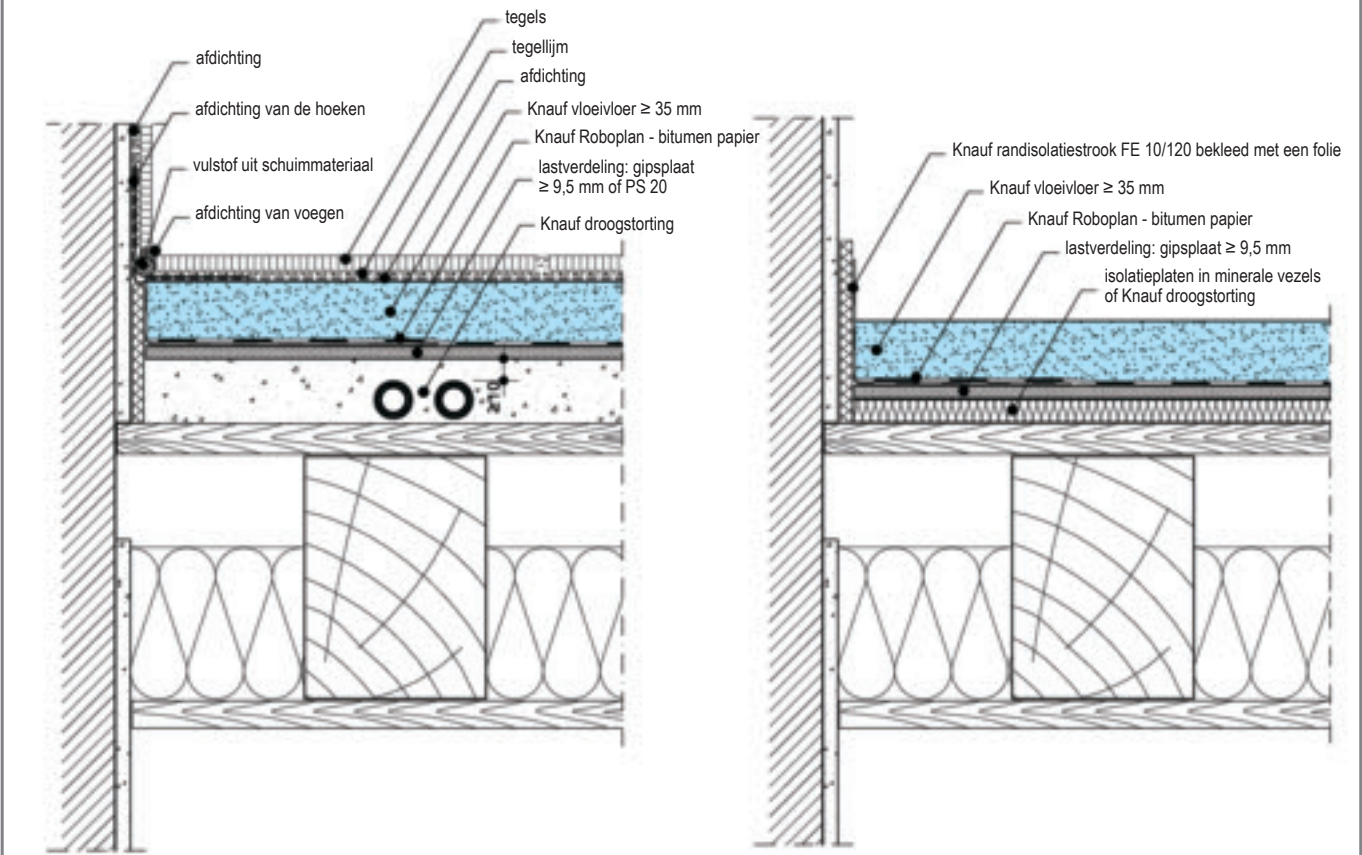


**F231 Knauf vloevloersystemen**  
Op isolatielaag (voorbeeld op ondergrond in houten balken)



**Vloevloer op thermische of contactgeluidsisolatie**

**Vloevloer op thermische of contactgeluidsisolatie met egalisatie**



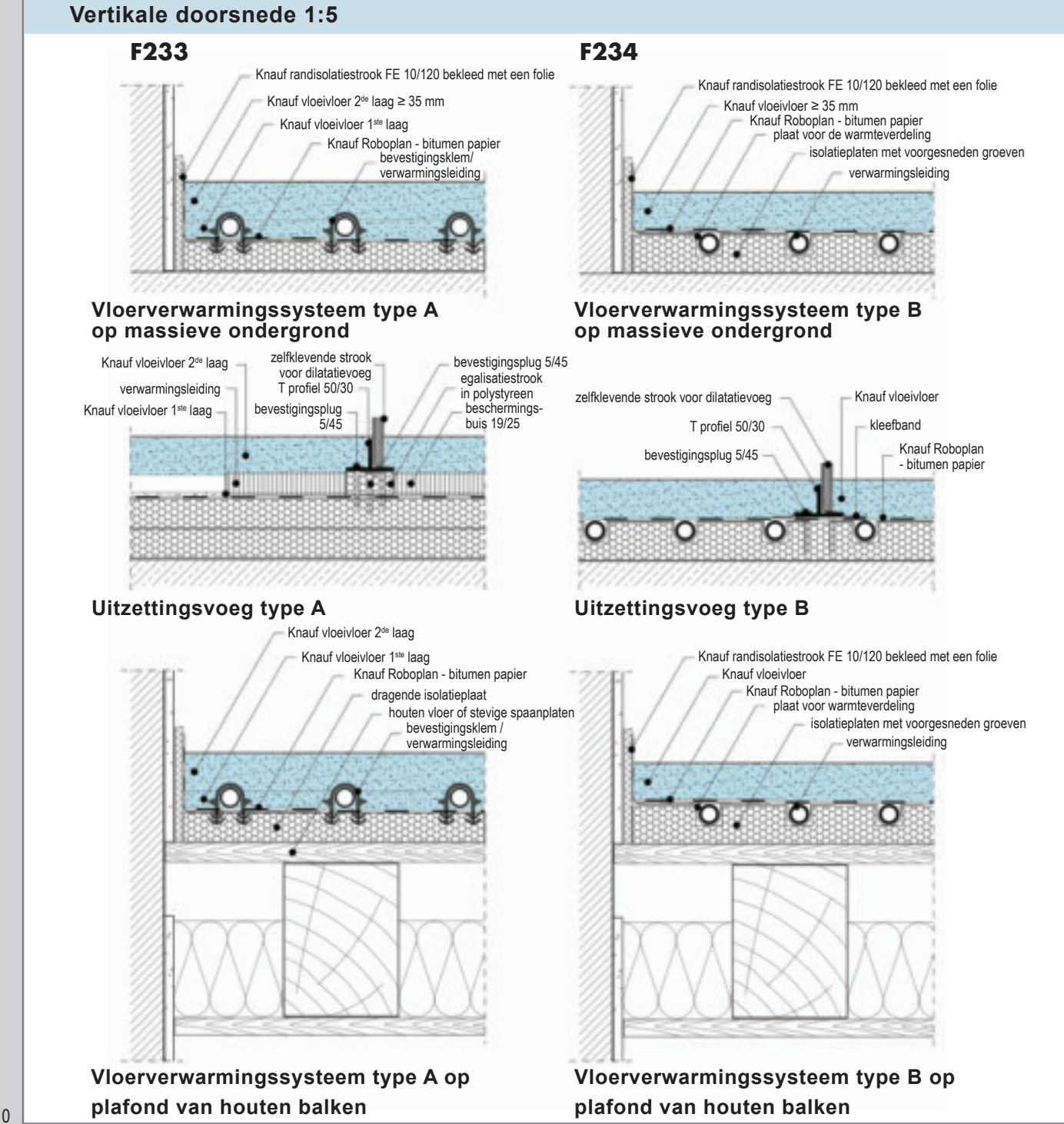
**Vloevloer in vochtige private ruimtes**

**Vloevloer op isolatie in minerale vezels met plaat voor de lastverdeling**

**F233/244 Knauf vloevloersystemen**  
Op vloerverwarming



System	Producten Knauf vloevloersystemen	Dikte (mm)
F233	FE 25	35 mm boven het hoogste niveau van de verwarmingsleidingen of boven het hoogste niveau van het volledige verwarmingssysteem
	FE 50	
F234	FE 80	

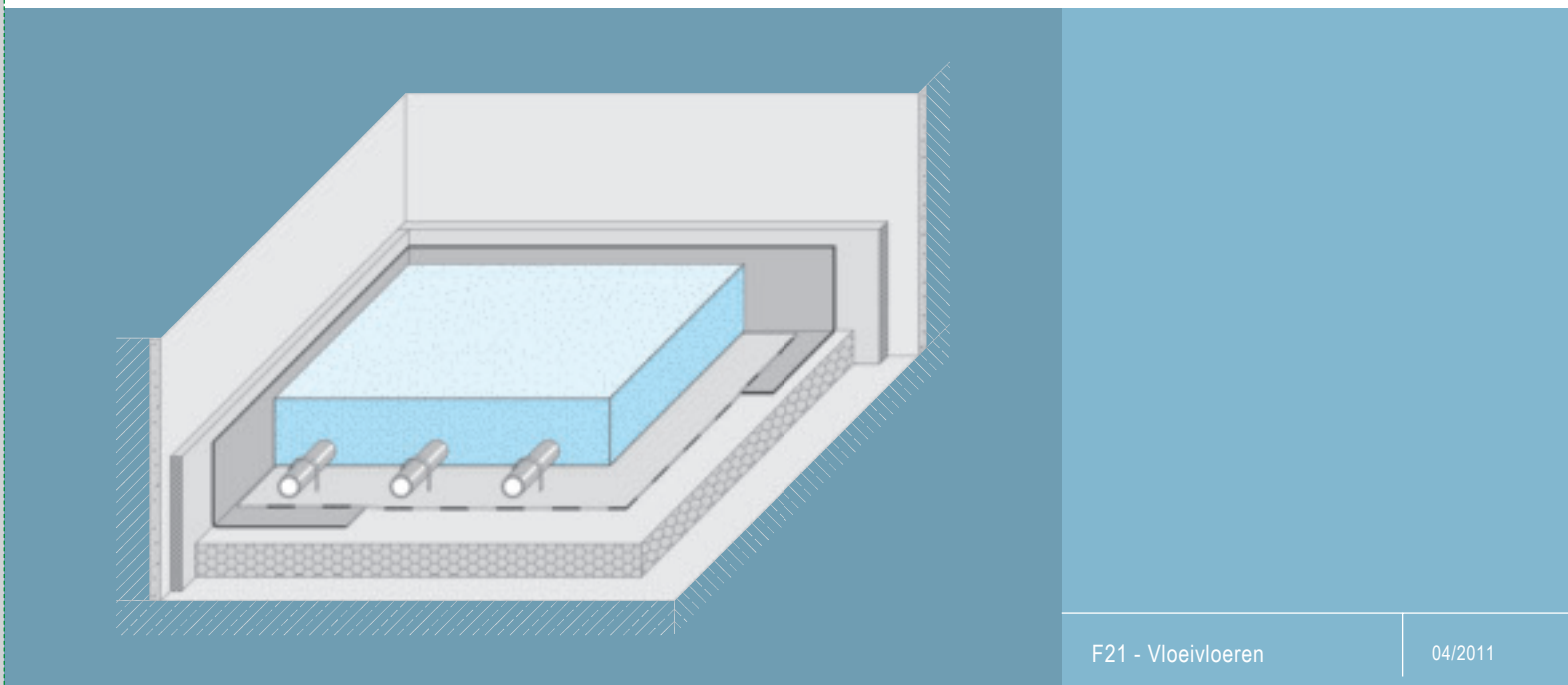


04-273 83 11  
www.knauf.be  
info@knauf.be

Knauf, rue du parc industriel 1, B-4480 Engis, Tel.: 04-273 83 11, Fax: 04-273 83 30

F21\_NL\_B\_04.11\_01078

Deze brochure heeft tot doel onze klanten te informeren. Ze doet alle vorige versies te niet. De gegevens stemmen overeen met onze meeste recente staat van kennis, maar wij kunnen er nooit aansprakelijk voor worden gesteld. Alle rechten voorbehouden. Wijzigingen en overname van fotomateriaal, zelfs gedeeltelijk, vereisen de uitdrukkelijke toestemming van Knauf.



F21 - Vloevloeren

04/2011

**Knauf vloevloeren**

- F211 – Knauf hechtende vloevloer
- F221 – Knauf vloevloer op scheidingslaag
- F222 – Knauf vloevloer op holle vloerelementen
- F231 – Knauf vloevloer op isolatielaag
- F233 – Knauf vloerverwarming – type A
- F234 – Knauf vloerverwarming – type B



Vloevloersystemen	Dikte (mm)
<p><b>F211 Hechtende vloevloer</b></p>	≥ 25
<p><b>F221 Vloevloer op scheidingslaag</b></p>	≥ 30
<p><b>F222 Vloevloer op holle vloerelementen</b></p>	≥ 30
<p><b>F231 Vloevloer op isolatielaag</b></p>	≥ 35
<p><b>F233 vloerverwarming - type A</b></p>	≥ 35 mm boven het hoogste niveau van de verwarmingsleidingen
<p><b>F234 vloerverwarming - type B</b></p>	≥ 35 mm boven het hoogste niveau van het volledige verwarmingssysteem

Producten Knauf vloevloersystemen	Dikte (mm)
FE 25	≥ 30
FE 50	
FE 80	

**Vertikale doorsnede 1:5**

**Holle vloerelementen met in de hoogte verstelbare vijzels**

**Holle vloerelementen op metalen vijzels (systeem Camillo)**

**Holle vloer in PVC-folie**

Producten Knauf vloevloersystemen	Dikte (mm)
FE 25	≥ 35
FE 50	
FE 80	

**Vertikale doorsnede 1:5**

**Egaliseren van de ondergrond met een droogstorting/dekvloer**

**Egaliseren van de ruwe vloer met PS 20**

**Egaliseren van de ondergrond met een mager beton of een egalisatiemassa**

**Ondergrond in isolatieplaten in minerale vezels**

**Vloebare dekvloer op thermische en contactgeluidsisolatie**

**Stopvoeg bij hoogteverschillen**

**Vloevloer op oppervlakken in contact met de grond (kelders)**

**Vloevloer op PE schuimstrook**

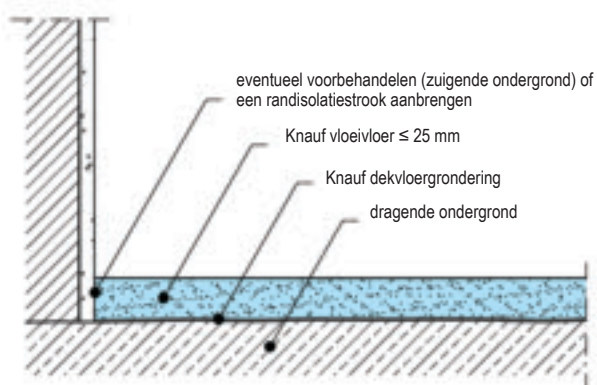


Product	FE 50	FE 80	FE 25
<b>Materiaalverbruik voor 1 cm vloevloer</b>	ca. 19 kg/m <sup>2</sup>		
<b>Kwaliteitsklasse volgens EN 13813 (voorheen volgens DIN 18560)</b>	CA-C25-F5 (AE 20)	CA-C30-F6 (AE 30)	CA-C30-F6 (AE 30)
<b>Specifiek gewicht (volumieke massa)</b> (Gegevens in kg/l) Nat Droog	ca. 2,3 ca. 2,1	ca. 2,2 ca. 2,0	ca. 2,1 ca. 1,9
<b>Weerstand (referentie-waarden) na 28 dagen</b> (Gegevens in N/mm <sup>2</sup> ) Druksterkte Buigtreksterkte	> 25 > 5	> 30 > 6	> 30 > 6
<b>Opbrengst uit 100 kg materiaal</b> (Gegevens in liters mortel)	ca. 53	ca. 53	ca. 57
<b>Uitzetting gedurende de afbindtijd</b> (Gegevens in mm/m)	ca. 0,1		ca. 0,5
<b>Spreidmaat: proefdoos 1,3 l</b> (Gegevens in cm)	38 - 43	40 - 45	< 45
<b>Verwerkingstijd</b> (Gegevens in minuten)	60		40
<b>Beloopbaar na</b>	ca. 24 uren		ca. 3 uren
<b>Belastbaar na</b>	ca. 3 dagen		ca. 8 uren
<b>Droging (referentiewaarden voor 35 mm)</b>	ca. 3 tot 6 weken		ca. 8 tot 14 dagen (1*)
Afhankelijk van de omstandigheden op de bouwplaats en de mogelijkheden van droging (bv. verluchting en ventilatie). Bij dikkere lagen duurt het drogen langer.			
<b>Omstandigheden voor afwerking bij restvocht (2*)</b> – Dampdichte bekledingen (PVC, parket) – Dampdoorlatende bekledingen (tapijt, enz.) – Dampwerende bekledingen (tegels, enz.) – Op vloer verwarming	≤ 0,5 % - gewicht ≤ 1,0 % - gewicht ≤ 1,0 % - gewicht ≤ 0,3 % - gewicht		
<b>Thermische uitzettingscoëfficiënt</b> (Vloerverwarming) (Gegevens in mm/m.K)	ca. 0,016	ca. 0,016	ca. 0,015
<b>Warmtegeleiding λz</b> (Vloerverwarming) (Gegevens in W/m.K)	1,4 - 1,6	1,4 - 1,87	ca. 1,4
<b>Aanzetten van de verwarming</b>	Na 7 dagen		Meteen
<b>Max. voorlooptemperatuur</b> (Vloerverwarming)	55°C		
(1*) Bijkomende verluchting en verwarming (2*) Nakijken met behulp van de vochtigheidsmeter			

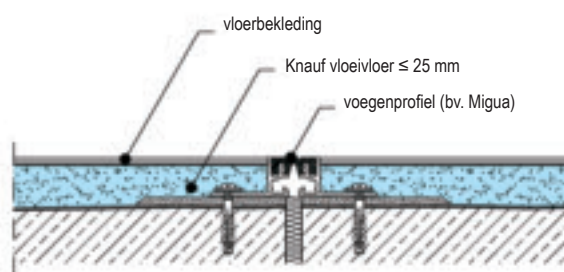
Type vloerconstructie	Verbeteringsmaat van de contactgeluidsisolatie (referentiewaarden)
<ol style="list-style-type: none"> <li>1: Knauf vloer 40 mm</li> <li>2: Knauf Roboplan - bitumen papier</li> <li>3: Gipsplaat 9,5 mm</li> <li>4: Plaat voor contactgeluidsisolatie in minerale vezels 25/20 mm, DIN 18 165-MinP-T10-035-A2-25/20</li> <li>5: Ondergrond in gewapend beton 140 mm (proefondergrond)</li> </ol>	<p><b><math>\Delta L_{w,R} = 35 \text{ dB}</math></b></p> <p>Volgens controlecertificaat N° P-BA 154 / 1992</p>
<ol style="list-style-type: none"> <li>1: Knauf vloer 40 mm</li> <li>2: Knauf Roboplan - bitumen papier</li> <li>6: Strook voor contactgeluidsisolatie in PE (type Gefinex) 6,5 mm</li> <li>5: Ondergrond in gewapend beton 140 mm (proefondergrond)</li> </ol>	<p><b><math>\Delta L_{w,R} = 18 \text{ dB}</math></b></p> <p>Volgens controlecertificaat N° P-BA 151 / 1992</p>
<ol style="list-style-type: none"> <li>1: Knauf vloer 40 mm</li> <li>2: Knauf Roboplan - bitumen papier</li> <li>7: Isolatie TS EPS-TK 10-43/40 volgens DIN 18164</li> <li>8: Droogstorting</li> </ol>	<p><b><math>\Delta L_{w,H,R} = 15 \text{ dB}</math></b></p> <p>Volgens controlecertificaat N° P-BA 21 / 1993</p>

Producten Knauf vloevloersystemen	Dikte (mm)
FE 25	≥ 25
FE 50	
FE 80	

### Vertikale doorsnede 1:5



**Randuitvoering**



**Voeguitvoering**

### Soort ondergrond / voorbereiding van de ondergrond

- de ondergrond moet droog zijn; er moet absoluut rekening worden gehouden met het restvocht van de ruwe vloer (ook voor eventuele egalisatielagen)
- de ondergrond schoonmaken en materiaalresten verwijderen (de ondergrond moet stabiel, ruw, niet vet en vrij van scheuren zijn)
- volgens de staat van de ondergrond en de belasting, borstelen, zandstralen of frezen
- de ondergrond voorbehandelen naargelang de absorptiegraad met de Knauf dekvloergrondering (op basis van polyacrylaat) : één laag (verdund met water 1:1) of twee lagen (1<sup>ste</sup> laag verdund 1:2, 2<sup>de</sup> laag 1:1)
- plasvorming vermijden
- voor niet absorberende ondergronden (tegels, asfalt, natuursteen), bv. Knauf Hechtemulsie (verdund met water 1:2) of een grondering op basis van epoxyhars en kiezelzand gebruiken
- het contactoppervlak tussen de wand en de vloevloer voorbehandelen (om vochtigheid aan de wand te vermijden)

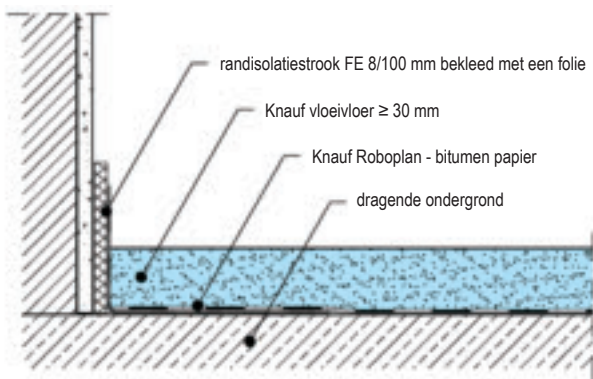
### Opmerking:

Als het oppervlak van bepaalde onderdelen in contact staat met de grond, moet een hindernis tegen de vochtigheid van het type Knauf Katja volgens DIN 18 195 en 18 336 worden voorzien.

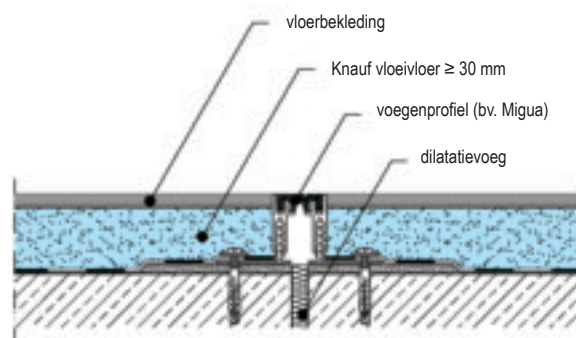
De ontwerper van de werken moet rekening houden met deze maatregelen.

Producten	Dikte (mm)
Knauf vloevloersystemen	
FE 25	≥ 30
FE 50	
FE 80	

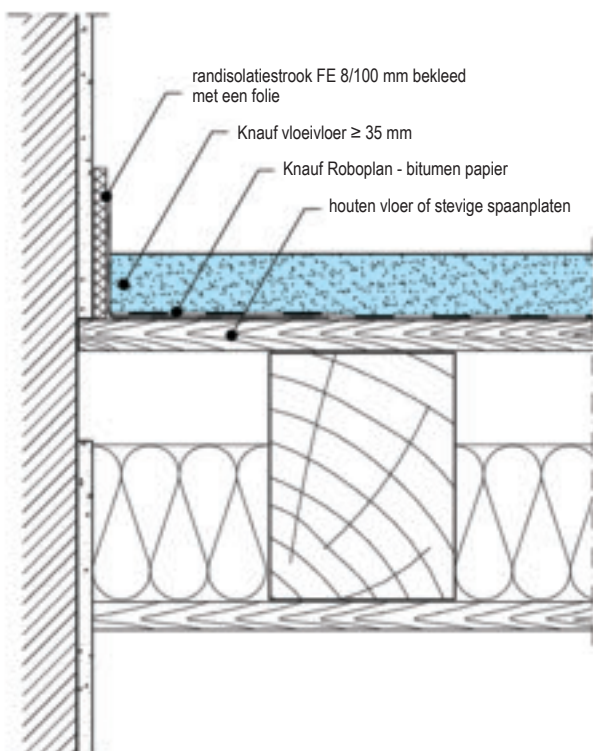
### Vertikale doorsnede 1:5



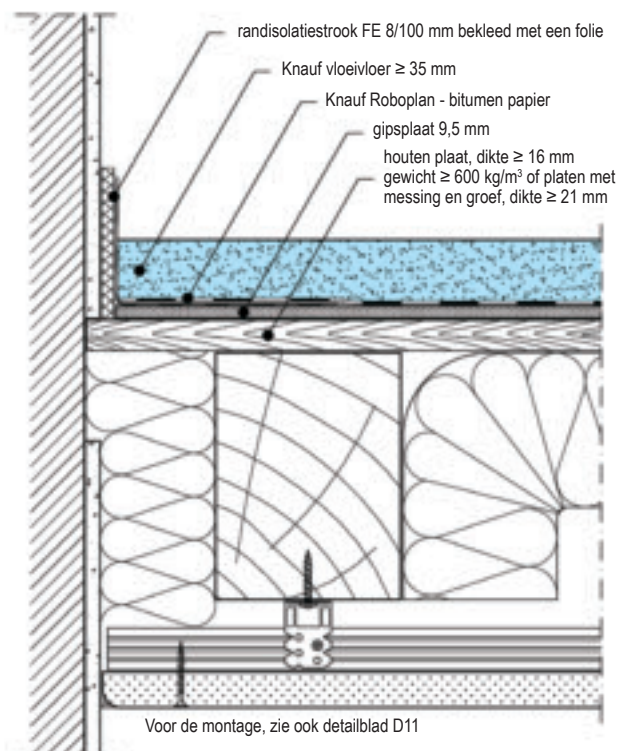
**Randuitvoering**



**Voeguitvoering**



**Randuitvoering op ondergrond in houten balken**



**Ondergrond in houten balken F 90 (Duits attest) - bescherming langs boven- en onderkant**

Volgens controlecertificaat - Nr. 3195/1760; IBMB, Braunschweig

### Opmerking:

Als het oppervlak van bepaalde onderdelen in contact staat met de grond, moet een hindernis tegen de vochtigheid van het type Knauf Katja volgens DIN 18 195 en 18 336 worden voorzien.

De ontwerper van de werken moet rekening houden met deze maatregelen.