

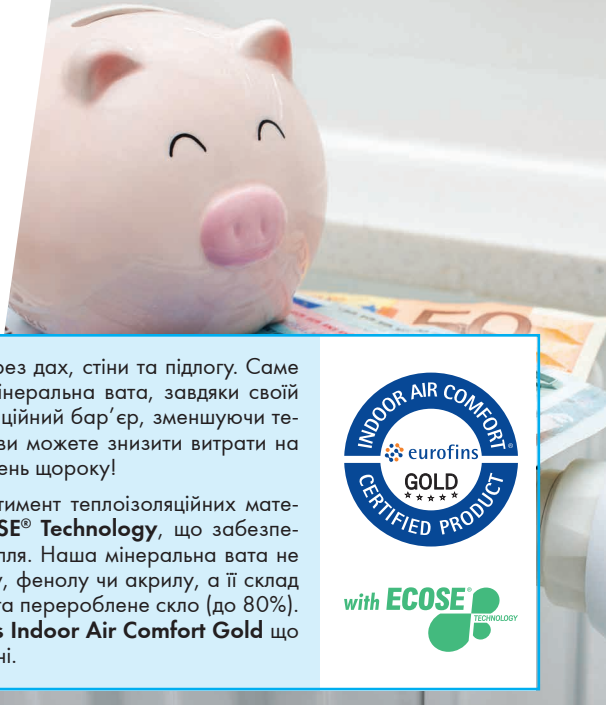
KNAUF INSULATION

with **ECOSE**[®]
TECHNOLOGY

**ЕФЕКТИВНЕ
УТЕПЛЕННЯ
ПОКРІВЛІ
З KNAUF
INSULATION**



Build on us.



ЧОМУ МІНЕРАЛЬНА ВАТА Є ТАКИМ ЕФЕКТИВНИМ УТЕПЛЮВАЧЕМ?

Більшість тепла в будинку втрачається через дах, стіни та підлогу. Саме тому утеплення є настільки важливим. Мінеральна вата, завдяки своїй структурі, створює ефективний теплоізоляційний бар'єр, зменшуючи теплові втрати на 40-60%. Завдяки цьому ви можете знизити витрати на опалення до 50% і зекономити тисячів гривень щороку!

Кнауф Insulation пропонує широкий асортимент теплоізоляційних матеріалів, виготовлених за унікальною **ECOSE® Technology**, що забезпечує турботу про здоров'я людей та довкілля. Наша мінеральна вата не містить штучних барвників, формальдегіду, фенолу чи акрилу, а її склад включає натуральні сировинні матеріали та перероблене скло (до 80%). Це підтверджується сертифікатом **Euofins Indoor Air Comfort Gold** що гарантує високу якість повітря в приміщенні.



ПОХИЛІ ДАХИ, МАНСАРДИ

- UNIFIT 037, UNIFIT 035
- NATURBOARD 037, NATURBOARD 035
- ЕКОBOARD
- NATUROLL PRO 039



- рекомендовано
- допустимо

ТЕХНІЧНІ ХАРАКТЕРИСТИКИ МАТЕРІАЛІВ KNAUF INSULATION ДЛЯ УТЕПЛЕННЯ ПОХИЛИХ ДАХІВ ТА МАНСАРД

РЕКОМЕНДОВАНІ МАТЕРІАЛИ

| Найменування | Довжина, мм | Ширина, мм | Товщина, мм | Показник | Значення |
|--------------|-------------|------------|-------------|--|----------|
| UNIFIT 037 | 10400 | 1200 | 50 | Коефіцієнт теплопровідності при 10°C, λ_{10} Вт / мК | 0,037 |
| UNIFIT 037 | 6100 | 1200 | 100 | | |
| UNIFIT 037 | 4100 | 1200 | 150 | | |

| Найменування | Довжина, мм | Ширина, мм | Товщина, мм | Показник | Значення |
|--------------|-------------|------------|-------------|--|----------|
| UNIFIT 035 | 10100 | 1200 | 50 | Коефіцієнт теплопровідності при 10°C, λ_{10} Вт / мК | 0,035 |
| UNIFIT 035 | 5000 | 1200 | 100 | | |

| Найменування | Довжина, мм | Ширина, мм | Товщина, мм | Показник | Значення |
|----------------|-------------|------------|-------------|--|----------|
| NATURBOARD 037 | 1250 | 610 | 50 | Коефіцієнт теплопровідності при 10°C, λ_{10} Вт / мК | 0,037 |
| NATURBOARD 037 | 1250 | 610 | 100 | | |

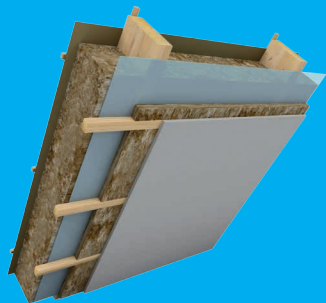
| Найменування | Довжина, мм | Ширина, мм | Товщина, мм | Показник | Значення |
|----------------|-------------|------------|-------------|--|----------|
| NATURBOARD 035 | 1250 | 610 | 50 | Коефіцієнт теплопровідності при 10°C, λ_{10} Вт / мК | 0,035 |
| NATURBOARD 035 | 1250 | 610 | 100 | | |

ДОПУСТИМІ МАТЕРІАЛИ

| Найменування | Довжина, мм | Ширина, мм | Товщина, мм | Показник | Значення |
|--------------|-------------|------------|-------------|--|----------|
| EKOBOARD | 1250 | 610 | 50 | Коефіцієнт теплопровідності при 10°C, λ_{10} Вт / мК | 0,039 |
| EKOBOARD | 1250 | 610 | 100 | | |
| EKOBOARD | 1250 | 610 | 150 | | |

| Найменування | Довжина, мм | Ширина, мм | Товщина, мм | Показник | Значення |
|-------------------|-------------|------------|-------------|--|----------|
| NATURROLL Pro 039 | 7700x2 | 1200 | 50+50 | Коефіцієнт теплопровідності при 10°C, λ_{10} Вт / мК | 0,039 |
| NATURROLL Pro 039 | 7700 | 1200 | 100 | | |

УТЕПЛЕННЯ СКАТНОГО ПОКРИТТЯ ДАХУ ШЛЯХОМ ПРОВЕДЕННЯ РОБІТ ІЗ СЕРЕДИНИ БУДІВЛІ



1 Монтуємо крокви якщо у вас нове будівництво або ревізуємо та замінюємо при реконструкції або ремонті.

Примітка:

Забороняється монтувати дифузійну мембрану лицьовою стороною всередину або використовувати як гідробар'єр поліетиленову плівку. Необхідно виключати утворення складок, порізів та розривів плівки.

3 Поверх гідроізоляції по кроквам монтуємо контрлати.

4 Наступним кроком монтуємо лати або суцільний настил перпендикулярно поверх контрлат.

5 Згідно рекомендаціям виробника монтуємо покрівельне покриття.

2 Гідроізоляційну плівку або мембрану монтуємо з зовнішнього (холодного) боку даху. Монтаж гідроізоляційної плівки починаємо від звису. Розгортаємо гідроізоляційну плівку або мембрану горизонтально вздовж нижньої частини крокв і фіксуємо по кроквах степлером. На звісі плівку добре натягуємо і кріпимо так, щоб унеможливити попадання під неї вологи на карнизи. Монтуємо гідроізоляційну плівку покровоко, кожен наступний шар вище попереднього, без натягу, з заходом на 100-200 мм верхнього полотна на нижній (по пунктирних лініях на полотнище матеріалу). На фронтонних звисах покрівлі плівку доводимо до кінця випуску решетування або настилу. Плівку в процесі монтажу кріпимо степлером, остаточне кріплення плівки здійснюється за рахунок контрлат. Стики плівки та місця кріплення степлером проклеюємо ущільнювальною покрівельною стрічкою для заклеювання швів. У місцях примикання плівки до стіни на бічній кромці схилу плівку обрізаємо із запасом 5-10 см, загортаємо нагору у вигляді жолобка і кріпимо до решетування або приклеюємо двосторонньою покрівельною стрічкою до стіни; при примиканні плівки до стіни на верхній кромці схилу плівку не проклеюємо для забезпечення виходу повітря з-під плівки.

6 Переходимо до утеплення з внутрішнього боку даху. Вимірюємо відстані між кроквами та відрізаємо теплоізоляційний матеріал із розрахунку «відстань між кроквами з додаванням 10-20 мм».

Примітка:

Після розпакування теплоізоляційних матеріалів слід почекати кілька хвилин для відновлення вихідних розмірів. Для прискорення цього процесу матеріал кілька разів струшують.

Примітка:

Теплоізоляційні матеріали прирізують за розміром довгим гострим ножом або пилкою. Небажано застосовувати для різання утеплювачів інструменти, які стискають матеріал, руйнуючи його структуру.



7 Монтуємо теплоізоляцію в розпір між кроквами. Матеріал встановлюємо знизу до верху, втискаючи його між кроквами і притискаючи до попереднього, без перерв і повітряних кишень, у місцях примикання між собою та до елементів конструкції, щоб уникнути утворення «містків холоду». Товщина теплоізоляції дорівнює товщині крокв.

8 При необхідності влаштування другого (поперечного) шару теплоізоляції монтуємо необхідні для його кріплення скоби, дерев'яні бруски або металеві профілі. Після чого монтуємо утеплювач упоперек крокв.

9 Після шару теплоізоляції з внутрішньої (теплої) сторони даху монтуємо пароізоляційну плівку. Розгортаємо пароізоляцію горизонтально вздовж нижньої частини крокв, з заходом верхнього полотна на нижній 100-150 мм (по пунктирних лініях на полотнище матеріалу) і фіксуємо степлером або покрівельною стрічкою. Стики плівки та місця кріплення степлером проклеюємо ущільнювальною покрівельною стрічкою для заклеювання швів. У місцях примикання плівки до стіни на бічній кромці шхилу плівку обрізаємо із запасом 5-10 см, загортаємо та приклеюємо двосторонньою покрівельною стрічкою до стіни.

Примітка:

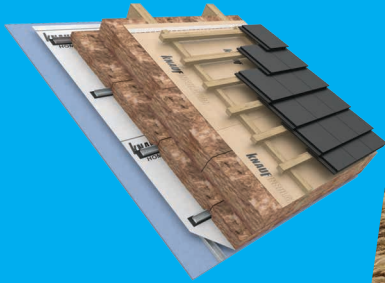
Для зручності при монтажі утеплювач можливо зафіксувати дротом або шнуром натягнутим зигзагоподібно та закріпленим на кроквах цвяхами.

Примітка:

При влаштуванні покрівлі з додатковим повітряним зазором між гідроізоляцією та утеплювачем, для запобігання випиранню матеріалу в повітряний прошарок, можна створити обмеження з дроту або шнура натягнутого зигзагоподібно та закріпленого на кроквах цвяхами. Також можна використовувати обмежувальні дерев'яні планки за умови, що вони не перекриватимуть повітряний прошарок.

10 Монтуємо фінішне оздоблення.

УТЕПЛЕННЯ СКАТНОГО ПОКРИТТЯ ДАХУ ШЛЯХОМ ПРОВЕДЕННЯ РОБІТ ІЗ ЗОВНІШНЬОЇ СТОРОНИ БУДІВЛІ



1 Монтуємо крокви якщо у вас нове будівництво або ревізуємо та замінюємо при реконструкції або ремонті.

Примітка:

Після розпакування теплоізоляційних матеріалів слід почекати кілька хвилин для відновлення вихідних розмірів. Для прискорення цього процесу матеріал кілька разів струшують.

Примітка:

Теплоізоляційні матеріали прирізують за розміром довгим гострим ножем або пилкою. Небажано застосовувати для різання утеплювачів інструменти, які стискають матеріал, руйнуючи його структуру.

2 З внутрішньої сторони крокв кріпимо пароізоляційну плівку. Розгортаємо пароізоляцію горизонтально вздовж нижньої частини крокв, с заходом верхнього полотна на нижній 100-150 мм (по пунктирних лініях на полотнище матеріалу) і фіксуємо по кроквах степлером. Стики плівки та місця кріплення степлером проклеюємо ущільнювальною покрівельною стрічкою для заклеювання швів. У місцях примикання плівки до стіни на бічній кромці схилу плівку обрізаємо із запасом 5-10 см, загортаємо та приклеюємо двосторонню покрівельною стрічкою до стіни.

3 Вимірюємо відстані між кроквами та відрізаємо теплоізоляційний матеріал із розрахунку «відстань між кроквами з додаванням 10-20 мм».

4 Монтуємо теплоізоляційний матеріал. Встановлюємо його низу до верху, втискаючи його між кроквами і притискаючи до попереднього без перерв і повітряних кишень, у місцях примикання між собою та до елементів конструкції, щоб уникнути утворення «містків холоду». Товщина теплоізоляції дорівнює товщині крокв.

Примітка:

При влаштуванні покрівлі з додатковим повітряним проміжком необхідно пам'ятати про його необхідність і не монтувати матеріал впритул до гідроізоляційної плівки.

5 Монтаж гідроізоляційної плівки починаємо від звису. Розгортаємо гідроізоляційну плівку або мембрану горизонтально вздовж нижньої частини крокв і фіксуємо по кроквах степлером. На звисі плівку добре натягуємо і кріпимо так, щоб унеможливити попадання під неї вологи на карнизі. Монтуємо гідроізоляційну плівку покровою, кожен наступний шар вище попереднього, без натягу, з заходом 100-200 мм верхнього полотна на нижній (по пунктирних лініях на полотнище матеріалу). На фронтонних звисах покрівлі плівку доводимо до кінця випуску решетування або настилу. Плівку в процесі монтажу кріпимо степлером, остаточне кріплення плівки здійснюється за рахунок контрлат. Стикі плівки та місця кріплення степлером проклеюємо ущільнювальною покрівельною стрічкою для заклеювання швів. У місцях примикання плівки до стіни на бічній кромці схилу плівку обрізаємо із запасом 5-10 см, загортаємо нагору у вигляді жолобка і кріпимо до решетування або приклеюємо двосторонньою покрівельною стрічкою до стіни; при примиканні плівки до стіни на верхній кромці схилу плівку не проклеюють для забезпечення виходу повітря з-під плівки.

Примітка:

Забороняється монтувати дифузійну мембрану лицьовою стороною всередину або використовувати як гідробар'єр поліетиленову плівку. Необхідно виключати утворення складок, порізів та розривів плівки.

6 Поверх гідроізоляції вздовж крокв монтуємо контрлати.

7 Наступним кроком поперек поверх контрлат монтуємо лати або суцільний настил.

8 Згідно рекомендаціям виробника монтуємо покрівельне покриття.

Примітка:

Необхідно пам'ятати про влаштування вхідних отворів для повітря на карнизі даху та вихідних на гребні та хребтах покрівлі.

9 Монтуємо внутрішнє фінішне оздоблення.

РЕКОМЕНДОВАНА ТОВЩИНА ТЕПЛОІЗОЛЯЦІЙНОГО ШАРУ, мм

| | Температурна зона | |
|--|-------------------|----------|
| | 1 | 2 |
| Покриття опалювальних горищ (технічних поверхів), мансард, горищні перекриття неопалювальних горищ | 250-300* | 200-250* |

*** залежно від застосовуваних теплоізоляційних матеріалів**

МАТЕРІАЛИ ТА ІНСТРУМЕНТИ ДЛЯ УТЕПЛЕННЯ СКАТНОГО ДАХУ

| | |
|--|---|
|  | Тепло- звукоізоляційний матеріал Knauf insulation |
|  | Покрівельне покриття |
|  | Гідроізоляційна плівка або дифузійна мембрана |
|  | Пароізоляційна плівка |
|  | Покрівельна стрічка |
|  | Двостороння покрівельна стрічка |
|  | Степлер |
|  | Молоток |
|  | Пилка |
|  | Шурупверт |
|  | Ніж |
|  | Рулетка |



ТОВ «Кнауф Інсулейшн Україна»

03067, вул. Гарматна, 8,

м. Київ, Україна

Т: +38044 3911727

Ф: +38044 3911729

info.ua@knaufinsulation.com



www.knauf.com/uk-UA

Build on us.