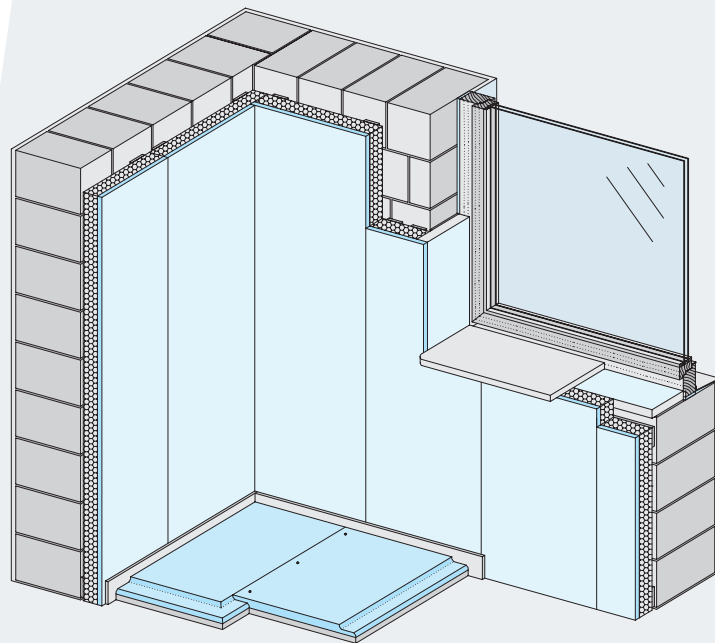


Sistema de revestimentos

W61.pt

Ficha técnica

2019-03



Knauf Revestimentos diretos

- W611.pt - Revestimento direto - Com placa Knauf
- W631.pt - Revestimento direto - Com placa Knauf Polyplac EPS
- W622.pt - Revestimento direto - Com perfil maestra Omega

Conteúdo

W61.pt Knauf Revestimentos diretos

Isolamento térmico	3
De acordo com a norma DIN 4109	4
Dados técnicos.....	5
Lista de materiais	6
Fixação com pasta	7
W611.pt/W624.pt/W631.pt Pontos de pasta/Pormenores.....	8
W611.es / W631.es Pormenores.....	10
W612.pt Techniform Curvada “In Situ”	11
W612.pt Revestimientos directos.....	12
W622.pt Com perfil auxiliar: perfil maestra omega	13
Constituição, montagem, distância entre parafusos	15
Montagem, altura máxima de revestimentos diretos, tratamento de juntas e acabamentos.....	16

Revestimento direto W631.pt

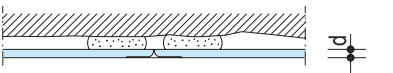
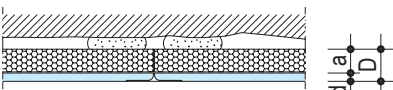
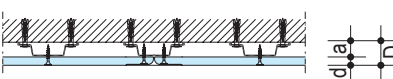
Dados técnicos da parede (parede exterior)				Valor U (calculado de acordo com a norma DIN 4108)					
Material	Densidade kg/m ²	Condut. térmica (λ_R) W/(m K)	Espes-sura mm	Apenas parede sem isolamento	Parede com revestimento com isolamento (WLG 040)				
				(λ_R) W/(m K)	30 mm W/(m K)	40 mm W/(m K)	50 mm W/(m K)	60 mm W/(m K)	80 mm W/(m K)
Bloco de betão celular plano (DIN 4165) colado	500	0,16	250	0,57	0,39	0,36	0,33	0,30	0,26
			300	0,48	0,35	0,32	0,30	0,28	0,24
			365	0,40	0,30	0,28	0,26	0,25	0,22
	700	0,21	250	0,72	0,46	0,41	0,37	0,34	0,29
			300	0,62	0,41	0,37	0,34	0,31	0,27
			365	0,52	0,36	0,33	0,31	0,29	0,25
Tijolo oco leve (DIN 105) Tipo W ₁ , com argamassa leve	800	0,33	240	1,09	0,58	0,50	0,45	0,40	0,34
			300	0,91	0,52	0,46	0,41	0,38	0,32
			365	0,77	0,47	0,42	0,38	0,35	0,30
Tijolo oco leve (DIN 105) Tipo A e B, com argamassa leve	800	0,39	240	1,24	0,62	0,53	0,47	0,42	0,35
			300	1,04	0,56	0,49	0,44	0,40	0,33
			365	0,89	0,52	0,45	0,41	0,37	0,31
Tijolo maciço/ Tijolo perfurado/ Tijolo de alta dureza (DIN 105) com argamassa normal	1200	0,50	240	1,49	0,67	0,58	0,50	0,46	0,37
			300	1,26	0,62	0,54	0,48	0,43	0,35
			365	1,08	0,58	0,50	0,45	0,40	0,34
	1400	0,58	240	1,65	0,71	0,60	0,52	0,46	0,38
			300	1,41	0,66	0,56	0,50	0,44	0,36
			365	1,22	0,61	0,53	0,47	0,42	0,35
	160	0,68	240	1,83	0,74	0,62	0,54	0,47	0,38
			300	1,58	0,69	0,59	0,51	0,46	0,37
			365	1,37	0,65	0,56	0,49	0,44	0,36
	1800	0,81	240	2,04	0,77	0,65	0,56	0,49	0,39
			300	1,78	0,73	0,62	0,53	0,47	0,38
			365	1,55	0,69	0,59	0,51	0,45	0,37
Tijolo oco de betão leve (DIN 18151) Bloco 2-k-, largura ≤ 240 mm Bloco 3-k-, largura ≤ 300 mm Bloco 4-k-, largura ≤ 365 mm	800	0,39	240	1,24	0,62	0,54	0,47	0,42	0,35
			300	1,04	0,56	0,49	0,44	0,40	0,33
			365	0,89	0,52	0,46	0,41	0,37	0,31
	1000	0,49	240	1,47	0,67	0,57	0,50	0,45	0,36
			300	1,24	0,62	0,54	0,47	0,42	0,35
			365	1,07	0,57	0,50	0,44	0,40	0,33
	1200	0,60	240	1,69	0,71	0,60	0,52	0,46	0,38
			300	1,44	0,67	0,57	0,50	0,44	0,36
			365	1,25	0,62	0,54	0,47	0,42	0,35
Tijolo de betão normal (DIN 18153)	1800	0,92	300	1,93	0,75	0,63	0,55	0,48	0,39
			365	1,70	0,71	0,61	0,53	0,47	0,38

Dados técnicos da parede (parede exterior)				Valor U (calculado de acordo com a norma DIN 4108)						
Material	Densidade kg/m ²	Condut. térmica (λ_R) W/(m K)	Espes-sura mm	Apenas parede sem isolamento	Parede com revestimento com isolamento (WLG 040)					
				(λ_R) W/(m K)	30 mm	40 mm	50 mm	60 mm	80 mm	
Tijolo de silicato de cálcio (DIN 106) com argamassa normal	1200	0,56	240	1,61	0,70	0,60	0,52	0,46	0,37	
			300	1,37	0,65	0,56	0,49	0,44	0,36	
	1400	0,70	240	1,87	0,74	0,63	0,54	0,48	0,39	
			300	1,61	0,70	0,60	0,52	0,46	0,37	
	1600	0,79	240	2,01	0,77	0,64	0,55	0,49	0,39	
			300	1,75	0,72	0,61	0,53	0,47	0,38	
	1800	0,99	240	2,30	0,80	0,67	0,57	0,50	0,40	
			300	2,02	0,77	0,64	0,55	0,49	0,39	
			365	1,78	0,73	0,62	0,53	0,47	0,38	
	Betão normal (DIN 1045) com argamassa normal (seixos)	2400	2,10	150	3,78	0,93	0,76	0,64	0,55	0,43
				200	3,47	0,91	0,74	0,63	0,54	0,43
				250	3,20	0,89	0,73	0,62	0,53	0,42
Parede de granito	2800	3,50	400	3,25	0,90	0,73	0,62	0,54	0,42	
			600	2,74	0,85	0,70	0,60	0,52	0,41	
Parede de arenito	2600	2,30	400	2,72	0,85	0,70	0,60	0,52	0,41	
			600	2,20	0,79	0,66	0,57	0,50	0,40	

Nota

Dependendo da estrutura da parede exterior, pode ser necessária uma barreira de vapor
Para estes casos, a Knauf oferece uma placa com alumínio na parte posterior

Altura máxima

Sistema	Dados técnicos					
	Medidas em mm D mm	Isolamento a	Placa Knauf Espessura d	Peso aprox. kg/m ²	Altura máxima m	Resistência térmica m ² K/W
W611.pt Revestimento direto com placa Knauf						
	-	-	≥ 15	15,2	5,0	-0,18
W631.pt Revestimento direto com Polyplac EPS						
	30	20	9,5	8,0	3,6	0,55
	40	30		0,80		
	50	40		1,05		
	60	50		1,30		
	70	60		1,55		
W622.pt Revestimento direto com perfil maestra omega						
	31	-	15	13	10,0	-
	41		2x 12,5	19,5		

Observação

Caso seja necessária uma barreira de vapor, utilizar placas Polyplac EPS com uma lâmina de alumínio na face não visível.
Esta placa é fornecida mediante pedido.

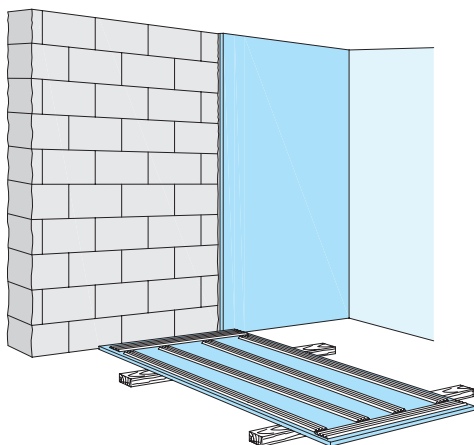
Lista de materiais por m² sem ter em conta perdas ou cortesCalculado para uma superfície de: H=2,60 m; L=4,0 m; A=10,40 m²

Descrição	Unidade	Quantidade como valor médio		
		W622.pt	W611.pt	W631.pt
Estrutura e acessórios				
Perfil maestra Omega - 3,0 m	ml	2,2	-	-
Fixações (para Omega)	u	9,0	-	-
Parafusos autoperfurantes TN 3,5x25 m	u	11,0	-	-
Placa				
Placa Knauf A; 1200 mm de largura	m ²	1,0	1,0	-
Placa Knauf Polyplac EPS; 9,5 mm + mm EPS; 1200 mm de largura	m ²	-	-	1,0
Com pontos de pasta				
Opção A a olho				
Colagem de placas Standard ou outras: Knauf Fugenfüller Leicht	kg	-	0,8	1,0
Fixação de placas transformadas: Knauf Fugenfüller Leicht	kg	-	-	-
Opção B com pontos de pasta				
Colagem de placas Standard ou outras: Knauf Perlfix	kg	-	3,5	1,0
Fixação de placas transformadas: Knauf Perlfix	kg	-	-	-
Opção C com tirantes				
Tiras de placa Knauf A 9,5 - 12,5 mm	m	-	2,6	3,3
Fixação de tirantes à parede: Knauf Perlfix	kg	-	3,5	4,0
Colagem de placas Standard ou outras: Knauf Fugenfüller Leicht	kg	-	0,8	1,0
Fixação de placas transformadas: Knauf Fugenfüller Leicht	kg	-	-	-
Tratamento de juntas				
Knauf Uniflott; (saco 5 kg/25 kg)	kg	0,25	0,25	0,25
Fita para juntas; (rolo de 23 m/75 m/150 m)	m	s/nec.	s/nec.	s/nec.
Knauf Unik Fill & Finish; (balde 20 kg)	kg	s/nec.	s/nec.	s/nec.
opc.	Faixa de separação	m	s/nec.	s/nec.
	Faixa de dilatação			
opc.	Fita protetora metálica 27/27; (comp. 3 m)	m	s/nec.	s/nec.
	Fita protetora metálica 24/24; (comp. 3 m)			

Observação

Caso seja necessária uma barreira de vapor, utilizar placas Polyplac EPS com uma lâmina de alumínio na face não visível.
Esta placa é fornecida mediante pedido.

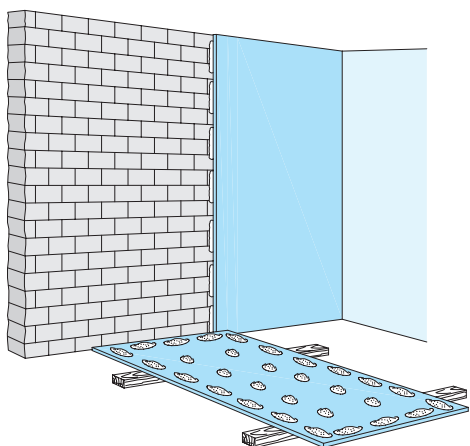
Casos possíveis

Opção **A** a olho sobre suporte plano (ex. betão)

Distribuir Knauf Fugenfüller Leicht com uma talocha dentada no perímetro e:

Duas linhas centrais com:

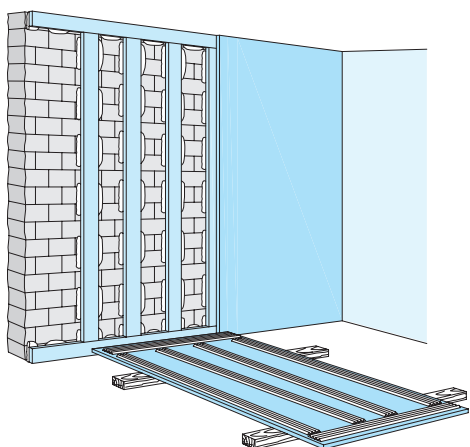
- Placa transformada: 12,5 mm + LR/EPS
- Placa Knauf (A) ou outra: 12,5 mm
- Placa transformada: 9,5 mm + EPS

Opção **B** com pontos de pasta sobre suporte irregular até 20 mm (ex., tijolo)

Pontos de pasta Knauf Perlfix a cada 25 cm no perímetro a cada 40 cm na zona central

Duas linhas centrais com:

- Placa transformada: 12,5 mm + LR/EPS
- Placa Knauf (A) ou outra: 12,5 mm
- Placa transformada: 9,5 mm + EPS

Opção **C** com tirantes sobre suporte muito irregular > 20 mm (ex., reabilitações)

Tiras de placa ou tirantes (b=100 mm) fixadas ao suporte com pontos de pasta Knauf Perlfix a cada 40 cm.

Quatro tirantes com:

- Placa transformada: 12,5 mm + LR/EPS
- Placa Knauf (A) ou outra: 12,5 mm
- Placa transformada: 9,5 mm + EPS

Fixar as placas aos tirantes a olho com Knauf Fugenfüller Leicht
Colocar um tirante centrado em cada junta de placa

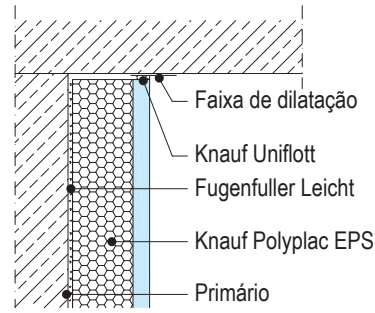
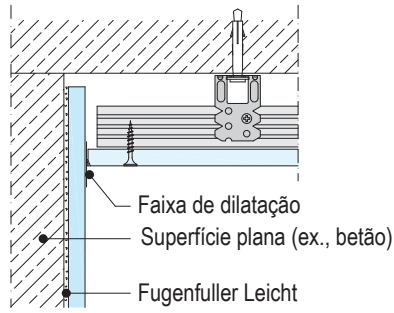
Observação

- Para fixar placas transformadas com LR, diluir Knauf Perlfix ou Knauf Fugenfüller Leicht com água e aplicar uma camada contínua sobre a lã, tanto no perímetro como na zona central, a fim de melhorar a aderência, antes de aplicar os pontos de pasta.
- Para revestimentos de ladrilhos, encher todo o espaço ou juntar os pontos de pasta a meio da sua distância.
- Nas zonas onde serão penduradas cargas pesadas (móveis de cozinha, lavatórios, etc.), janelas, portas e chaminés, deve-se encher todo o espaço entre o suporte e o revestimento com Knauf Perlfix.
- Para fixar as caixas de mecanismos, deve-se deixar o tubo já fixado no local, marcar a sua localização e recortar a placa. Depois de fixada a placa, introduzir o tubo na caixa de mecanismos e fixar a caixa à placa.

Encontro com teto - Opção A em camada fina sobre suporte plano (ex., betão)

W611.pt-VO1 Encontro com teto

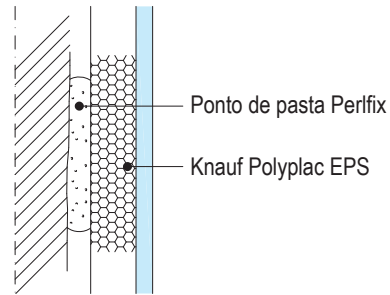
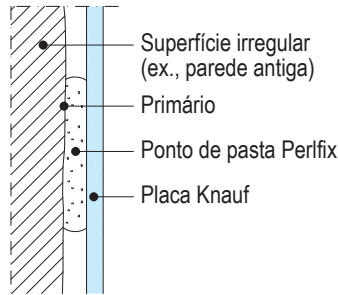
W631.pt-VO1 Encontro com teto



Zona central - Opção B com pontos de pasta Perfix sobre suporte irregular até 20 mm. (ex., tijolo)

W611.pt-VM1 Secção vertical

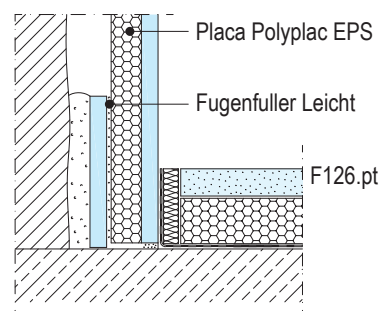
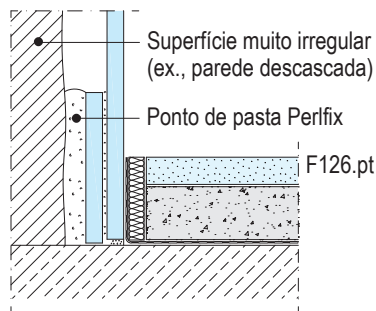
W631.pt-VM1 Secção vertical



Encontro com betonilha - Opção C com tirantes sobre suporte muito irregular > 20 mm. (ex., reabilitações)

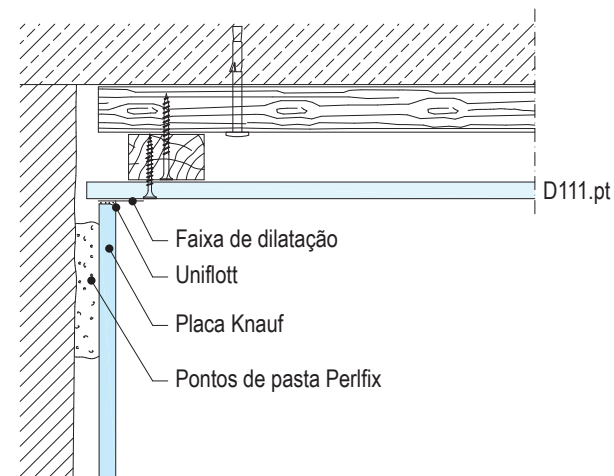
W611.pt-VU1 Encontro com betonilha

W631.pt-VU1 Encontro com betonilha

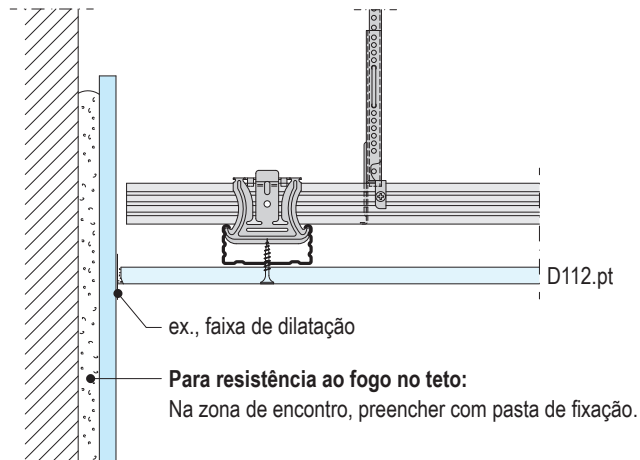


Pormenores E. 1:5

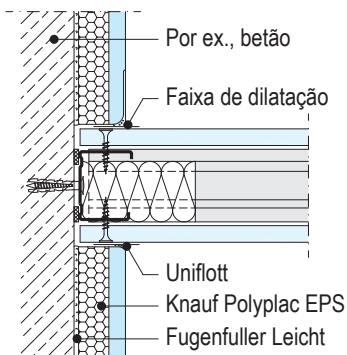
W622.pt-VO2 Encontro com um teto fixo



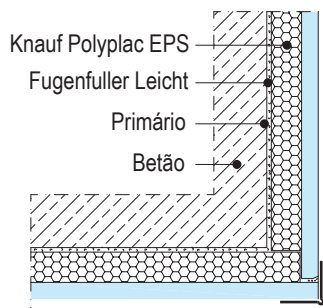
W622.pt-VO3 Base de um teto suspenso



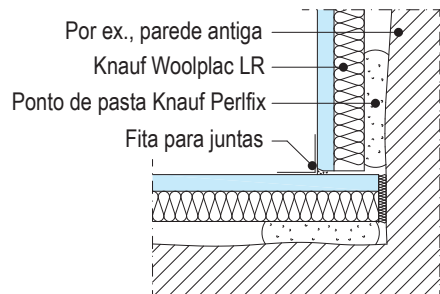
W631.pt-H1 Encontro com uma parede



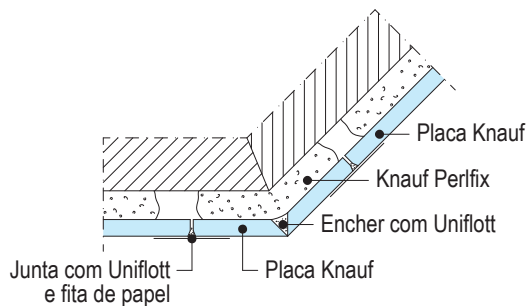
W631.pt-H2 Esquina



W631.pt-H3 Canto



W611.pt-H2 Esquina 135°



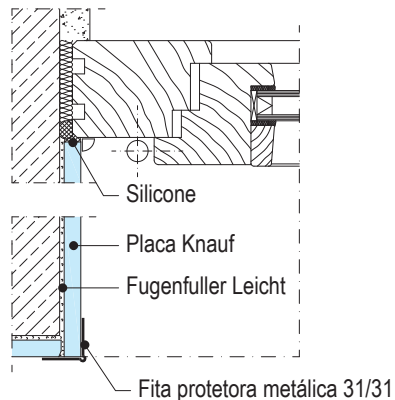
W611.pt

W624.pt

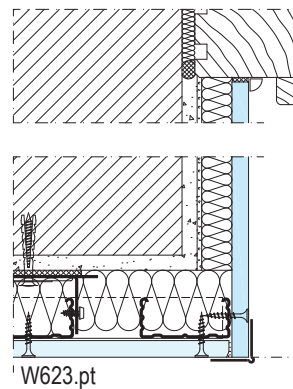
W631.pt

Pormenores E 1:5

W611.pt6 Encontro com janela



W631.pt-H5 Encontro com janela

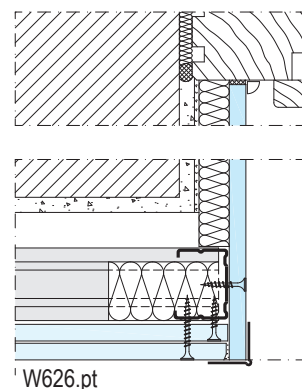


W611.pt

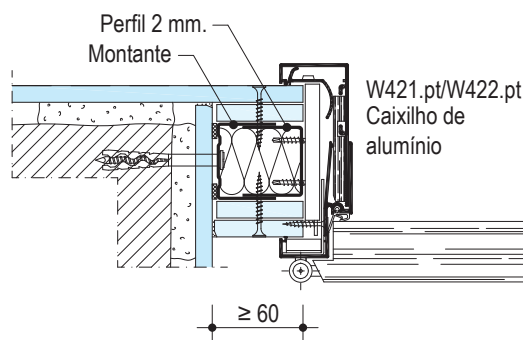
W624.pt

W631.pt

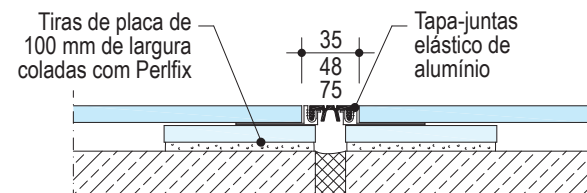
W631.pt-H6 Encontro com janela



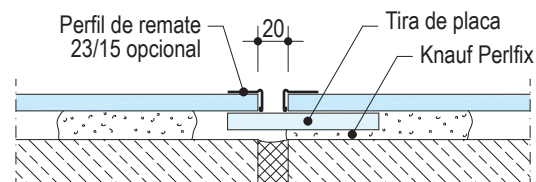
W611.pt-H4 Porta tipo monoblock



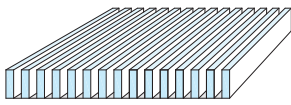
W611.pt-H3 Junta de dilatação com perfil de alumínio



W611.pt-H7 Junta de dilatação



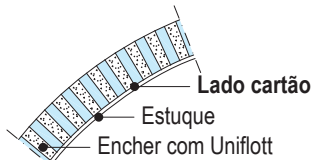
Espessura de placa: 12,5 mm
Largura: 300 mm ou 600 mm
Comprimento: 1200 mm
Outras medidas a pedido



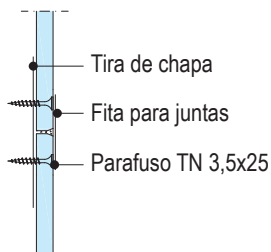
Lado do cartão = Face visível

Aplicação

▪ Placa única



▪ Tira de chapa nas juntas



Desenvolvimento curvo L:

Ângulo α 90°

$$L = \frac{r \cdot \pi}{2}$$

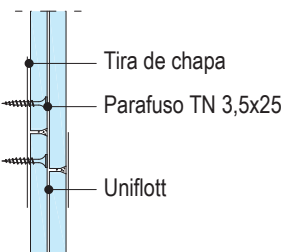
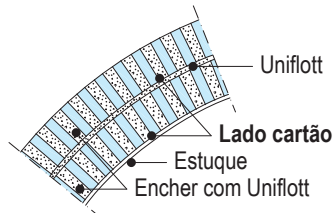
Ângulo α 180°:

$$L = r \cdot \pi$$

Ângulo até α 180°:

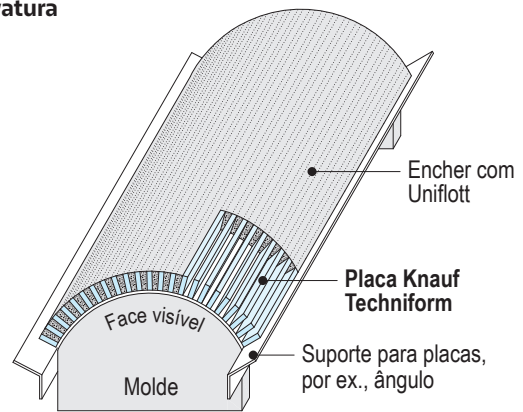
$$L = \frac{\alpha \cdot r \cdot \pi}{180}$$

▪ Placa dupla



▪ Curvatura

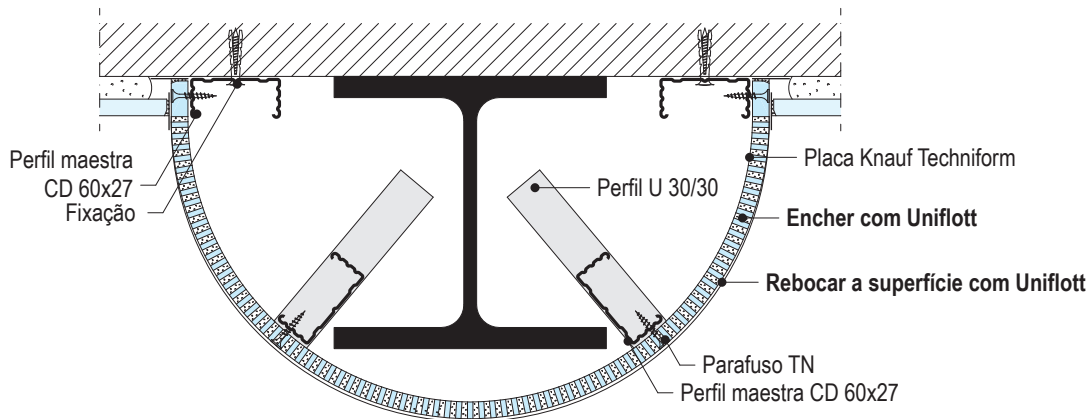
Curvatura côncava	Curvatura convexa
Raios $r \geq 50$ mm	



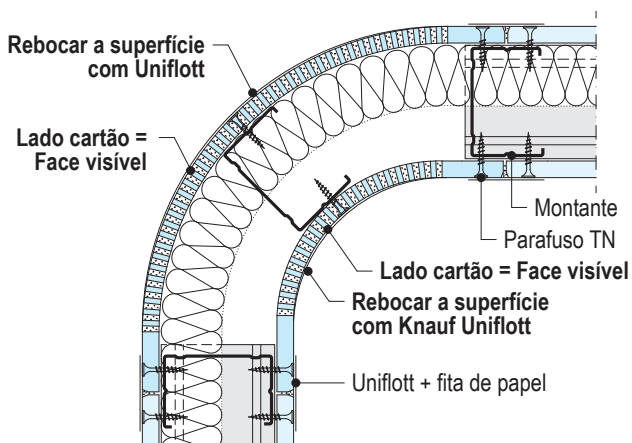
1. Colocar a placa no molde, com a face visível voltada para baixo, encher as ranhuras com Knauf Uniflott e alisar.
2. Posteriormente, alisar a face visível com Knauf Uniflott.

Pormenores E 1:5

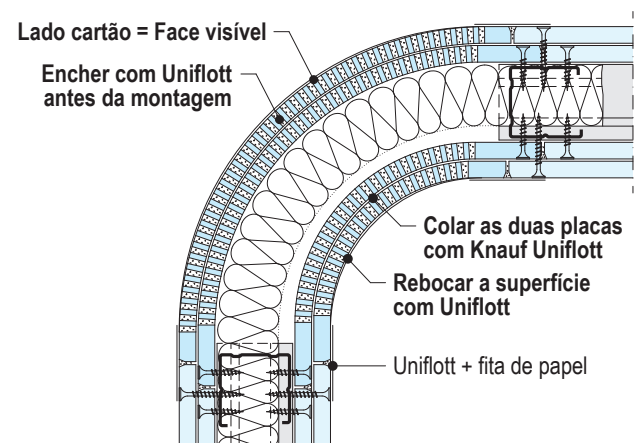
W612.pt-C1 Revestimento de vigas



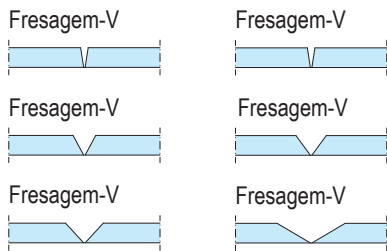
W612.pt-D1 Parede curva - Uma placa



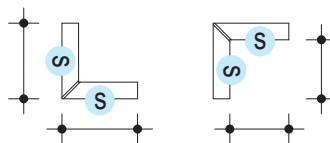
W612.pt-D2 Parede curva - Duas placas



V- Fresagem



Para efetuar o pedido



S São necessárias as medidas da face visível
S entre fresagens e extremidade

Espessura de placa:
12,5 mm

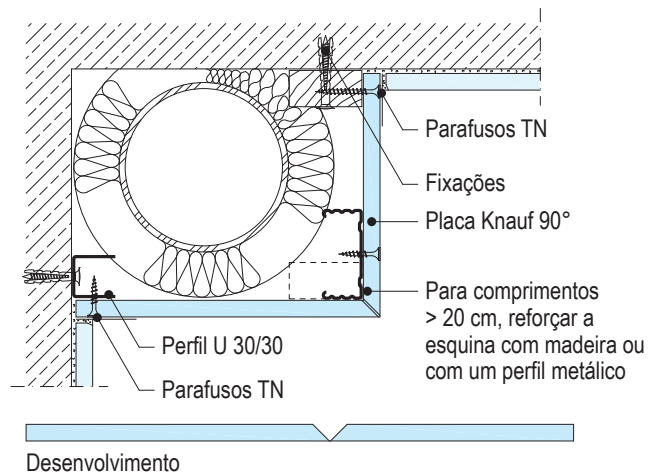
Método de trabalho:

Na área fresada, aplicar uma camada de primário e colar com cola branca Knauf ou similar.

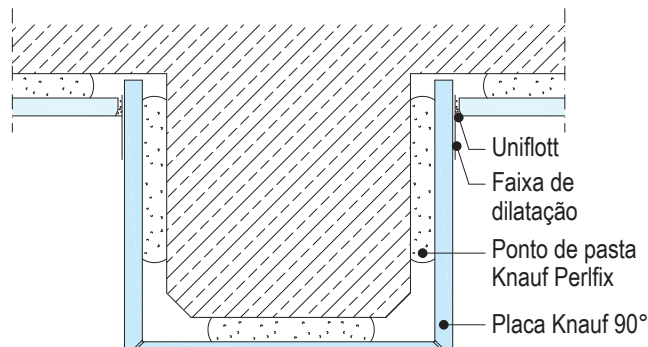
Placas pré-coladas mediante pedido

Pormenores E 1:5

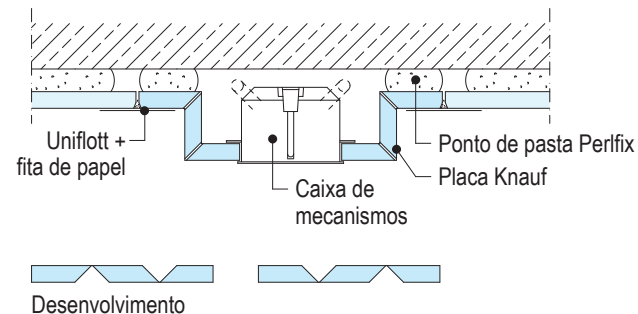
W612.pt-A1 Revestimento de instalações



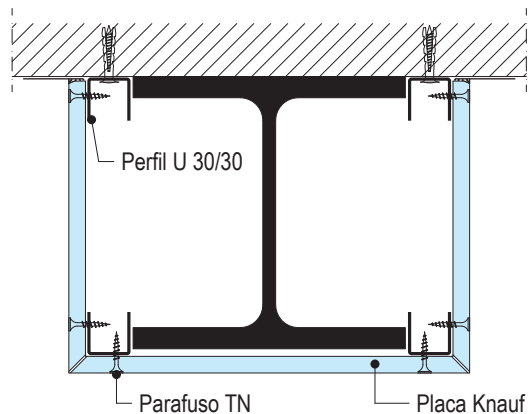
W612.pt-B1 Revestimento de vigas



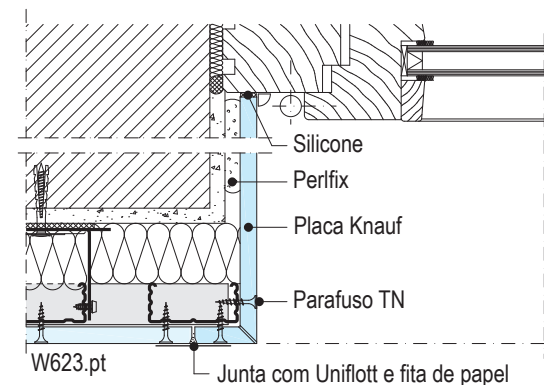
W612.pt-A2 Montagem de caixa de mecanismos



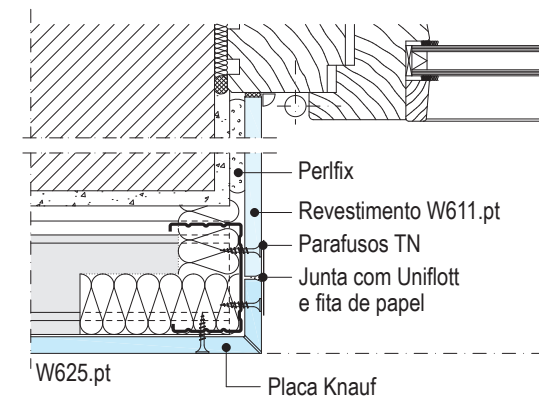
W612.pt-C2 Montagem de caixa de mecanismos



W612.pt-D3 Ancoragem de janela com sistema W623.pt



W612.pt-D4 Ancoragem de janela com sistema W625.pt



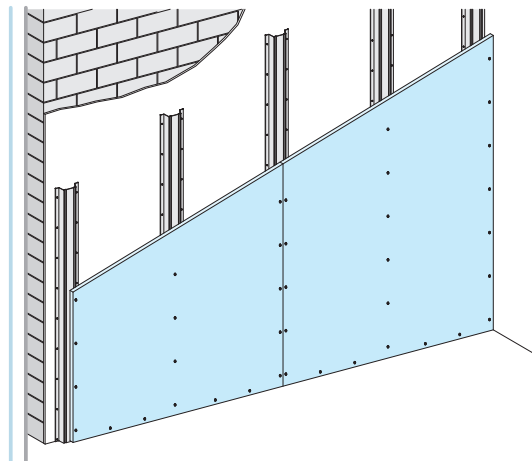
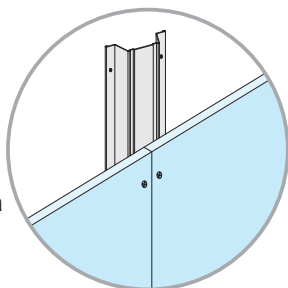
Altura

Altura máxima 10 m
 Dependerá da parede de suporte (planeza, resistência...)

Perfil maestra
 Omega



Para a fixar a uma parede Knauf, aparafusar o perfil maestra omega aos montantes com parafusos Knauf TN 3,5x35

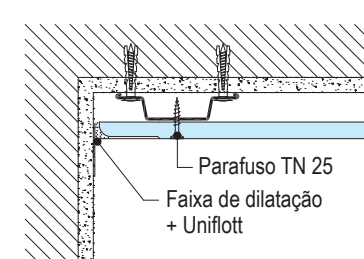
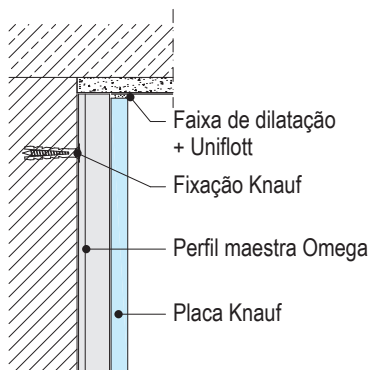


Pormenores E 1:5

Peso do revestimento (sem parede de suporte) ap. . 13 kg/m² (15 mm), ap. 19,5 kg/m² (2x 12,5 mm)

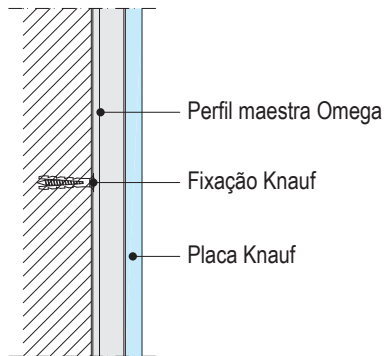
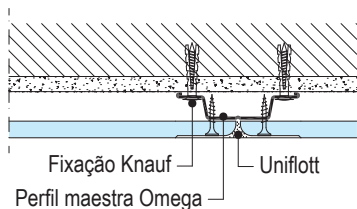
W622.pt-VO1 Encontro com teto

W622.pt-A1 Encontro com parede



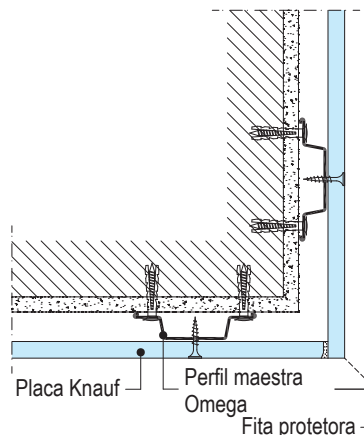
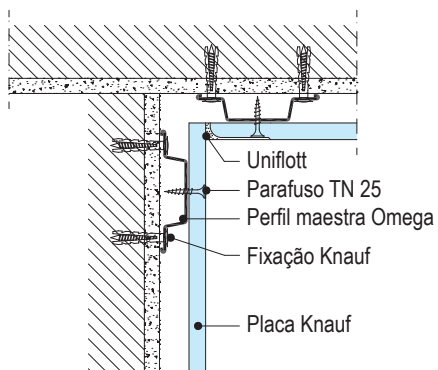
W622.pt-B1 Junta vertical

W622.pt-VM1 Secção vertical



W622.pt-C1 Canto

W622.pt-F1 Esquina

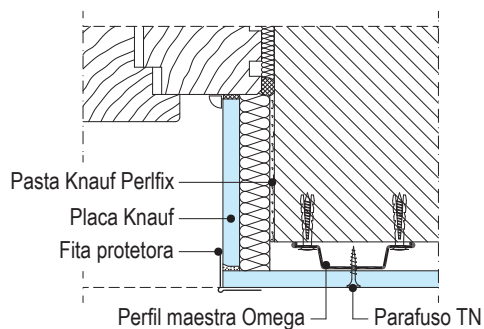
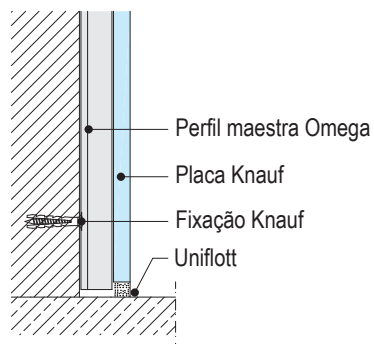


Pormenores E 1:5

Peso do revestimento (sem parede de suporte) ap. . **13 kg/m² (15 mm)**, ap. **19,5 kg/m² (2x 12,5 mm)**

W622.pt-VU1 Encontro com laje

W622.pt-E1 Encontro com janela



Observação

Para revestir a parede, fixe o perfil Maestra Omega à parede de suporte com ancoragens adequadas (por ex., buchas metálicas...).

Constituição

Revestimentos diretos com pasta

Os revestimentos diretos Knauf com placa Standard ou Polyplac (W611.pt/W631.pt) são fixados à parede de suporte com pasta de fixação.

No espaço entre as placas e a parede podem ser realizadas as instalações necessárias (elétricas, sanitárias, etc.).

No caso de revestimentos de grande comprimento, recomenda-se que as juntas de dilatação sejam executadas a cada 11 metros e pelo menos uma sob cada junta de dilatação do edifício.

As formas curvas necessárias para realizar o revestimento de vigas ou condutas podem ser efetuadas com a placa Multiform V ou Techniform.

Com esta última, devido às suas ranhuras paralelas, é possível obter raios de curvatura entre 50 e 400 mm. É possível realizar curvas côncavas e convexas.

Em casas de banho e áreas húmidas, recomenda-se a utilização da placa Impregnada.

Revestimentos diretos com perfil maestra Omega 80

Os revestimentos diretos Knauf com perfil maestra Omega 80 e placa Standard (W622.pt) são fixados à parede de suporte por meio de um perfil maestra Omega 80. A montagem pode ser efetuada com uma ou mais placas.

Não devem ser utilizadas placas Polyplac.

São utilizados para o revestimento de paredes que apresentam problemas de aderência à pasta de fixação (excesso de sujidade, humidade, superfície em mau estado). As placas são fixadas com um elemento auxiliar metálico denominado perfil maestra Omega 80, que por sua vez é fixado à parede de base com fixações.

Montagem

Revestimentos diretos com pasta

Placas Knauf A e transformadas

- Os revestimentos diretos Knauf podem ser realizados com placas Standard ou Polyplac XPE, desde que a parede de suporte permita a aderência. As placas são fixadas com pontos de pasta de fixação Perfix ou com tiras de Fugenfüller Leicht. Para obter uma melhor aderência, recomenda-se aplicar uma camada de primário na parede de suporte.
- Se a superfície for plana (irregularidades ≤ 10 mm), as placas podem ser fixadas com tiras de Fugenfüller Leicht no perímetro e na zona central. Utilizar uma espátula dentada para a sua aplicação.
- Se a superfície apresentar irregularidades (entre 10 e 20 mm), utilizam-se pontos de pasta Perfix em quadrados de 350x350 mm. No perímetro, reduzir a distância entre os pontos de pasta.
- Se a superfície apresentar grandes irregularidades (≥ 20 mm), utilizam-se tiras auxiliares de placas ("tirantes") com 100 mm de largura fixadas com Fugenfüller. As placas são fixadas a estas tiras com pontos de pasta de fixação.
- Na zona das portas, janelas, chaminés, zonas revestidas com ladrilhos, zonas onde serão fixadas cargas, lavatórios ou locais similares, recomenda-se reduzir a distância entre os pontos de pasta para metade. No perímetro, os pontos de pasta devem estar juntos.
- Nas zonas com cavidades, as placas devem ser dispostas de forma perpendicular para evitar fissuras.
- Alternar as juntas de extremidade das placas em, no mínimo, 400 mm.

- Nunca se deverá instalar uma secção de placa com dimensões inferiores a 350 mm.
- Utilizar a faixa de dilatação nos encontros.

Placas Knauf Techniform

- As placas Knauf Techniform são adequadas para a realização de formas curvas. São placas com 6,5 mm de espessura que podem ser curvadas a seco ou humedecidas.

Revestimentos diretos com perfil maestra Omega 80

Estrutura

- Marcar no chão a linha que define a parede terminada.
- Nas verticais, marcar a posição dos perfis maestra Omegas 80 a cada 600 mm ou 400 mm.
- Na zona superior e inferior do revestimento, devem ser colocadas peças de extremidade para facilitar o acabamento e a colocação de rodapés.
- Em seguida, fixar os perfis à parede utilizando fixações adequadas.
- Realizar as instalações elétricas necessárias.

Instalação de placas:

- A espessura mínima da placa permitida pelas normas é de 12,5 mm.
- Pressionar a placa e encaixá-la para evitar que descaia. A placa deve ficar elevada 15 mm em relação ao piso.
- Em seguida, aparafusar as placas aos perfis maestra com parafusos autoperfurantes. Espaçamento máximo entre parafusos de 25 mm.
- As placas têm uma letra "K" impressa a cada 25 mm para indicar o local de aparafusamento.
- Nas zonas de portas, não executar juntas que coincidam com os vértices da aduela. As juntas devem ser executadas de forma perpendicular.
- Os cantos de extremidade devem ser biselados para serem posteriormente rebocados com Uniflott.
- Proceder ao tratamento de juntas.

Observação: A Knauf desaconselha a montagem de revestimentos diretos com perfis maestra Omega 80 utilizando placas Polyplac (XPE). Estas placas, ao serem aparafusadas sobre uma estrutura metálica, criam um efeito de mola que tende a rasgá-las com o tempo.

Distância entre parafusos

Espessura de placas	Parafuso
1x 12,5	TN 2,5x25 mm
1x 15	TN 2,5x25 mm
1x 18	TN 2,5x35 mm
2x 9,5	TN 2,5x35 mm
2x 12,5	TN 2,5x35 mm
2x 15	TN 2,5x45 mm

Montagem

O aparafusamento das placas deve ser feito de acordo com as seguintes normas gerais:

- As placas serão colocadas encostadas ao teto e com um espaçamento de aproximadamente 10 mm em relação ao solo.
- As juntas longitudinais entre placas devem coincidir sempre num perfil e as bordas não devem ficar com espaçamento superior a 3 mm.
- As placas serão aparafusadas com parafusos Knauf TN, placa-perfil.
- Os parafusos devem ficar perpendiculares à placa.
- Ter cuidado para que o parafuso penetre cerca de 10 mm no

perfil, sem tocar na parede de base.

- O espaçamento entre os parafusos e a borda longitudinal da placa não será inferior a 15 mm.
- Em casas de banho, cozinhas, etc., deve ser utilizada placa Impregnada.
- Em zonas de instalação elétrica, para o alojamento das caixas de mecanismos, bem como em zonas de cobertura de vigas e pilares, recomenda-se a utilização de placas Knauf Techniform.

Nota

Não se deve instalar um revestimento direto em zonas onde seja necessária resistência ao fogo, uma vez que estes sistemas não a possuem.

Altura máxima dos revestimentos diretos

Sistema	W611.pt	W631.pt
Placa - tipo	Standard (A)	Placa Polyplac (EPS)
Altura máxima (m)	5,00	3,60

Para obter alturas superiores, uma vez alcançada a altura indicada, é necessário acrescentar um elemento rígido fixado ao suporte.

Pastas para juntas e acabamentos

Técnica

Quando for necessário um elevado desempenho (ex., luz rasante, etc.), deve realizar-se um tratamento de juntas sem fita, executando juntas de placa em cruz.

Caso contrário, as juntas podem ser tratadas com pasta para juntas e fita de papel.

Materiais

Para o tratamento de juntas sem fita, utiliza-se a pasta Knauf Uniflott. Para o tratamento de juntas com fita, utiliza-se a pasta Knauf Fugenfüller Leicht ou Jointfiller.

Por fim, lixar suavemente a superfície.

Recomendação: As juntas realizadas com papel têm maior resistência.

Condições de trabalho

O tratamento de juntas deve ser iniciado quando não existirem grandes variações de humidade e temperatura. O tratamento de juntas não deve ser realizado em locais onde a temperatura seja inferior a 10 °C.

Método de trabalho

Para realizar juntas com fita, aplicar uma camada de Fugenfüller Leicht ou Jointfiller sem exercer muita pressão (1,0 mm) e colocar a fita sobre ela.

Alisar a fita removendo todo o material em excesso.

Aguardar 8 horas. Em seguida, aplicar a segunda camada de Fugenfüller Leicht ou Jointfiller e aguardar mais 8 horas.

Se necessário, aplicar uma terceira camada de Fugenfüller Leicht ou Jointfiller e deixar secar durante 8 horas.

Caso se pretenda deixar a superfície com um acabamento muito fino, pode-se utilizar Knauf Unik Fill & Finish na terceira camada.

Lixar a superfície e dar o acabamento final (tinta, etc.).

Não se deve utilizar fita de malha com Fugenfüller Leicht.

Acabamentos

Antes de pintar ou rebocar a superfície, recomenda-se aplicar uma camada de primário com Knauf Imprimpación fijadora Knauf.

As placas Knauf podem receber os seguintes acabamentos:

- Tintas:** Dispersões plásticas laváveis, dispersões à base de quartzo, tintas coloridas, tintas a óleo, lacas opacas, tintas com resinas, tintas à base de álcalis, resinas de polímeros, lacas de poliuretano e lacas epóxi.
- Estuques minerais:** Qualquer tipo de reboco ou estuque mineral.
- Materiais de revestimento:** Papéis de parede, painéis, alcatifas têxteis e plásticas. A cola deve ser de metilcelulose. Após a aplicação, o ambiente deve ser arejado para permitir a secagem correta.

Não se recomenda pintar com cal, silicato de potássio nem tintas com silicatos.

Podem ser utilizadas determinadas dispersões com silicatos com a recomendação expressa do fabricante. Não utilizar tintas com pH superior a 11,5.

Recomendação

As placas que ficam expostas diretamente aos raios solares durante um período prolongado podem adquirir uma cor amarelada (oxidação), o que dificulta a pintura, pois aparecem manchas que ficam transparentes. Para evitar que isso aconteça, aplicar uma camada de primário nas placas que ficarão expostas durante muito tempo.

No caso de existirem placas afetadas por oxidação onde o papel tenha sido consideravelmente afetado, aconselha-se o uso de tintas tixotrópicas, recomendadas para esses casos pelo fabricante de tintas e primários.

KNAUF



Os vídeos sobre os sistemas e produtos da Knauf podem ser encontrados no seguinte link:

[youtube.com/knauf](https://www.youtube.com/knauf)



Encontre os sistemas adequados às suas necessidades!

<https://knauf.com/pt-PT/nossas-ferramentas/myknauf/systemfinder>



Todos os documentos da Knauf GmbH Sucursal em Espanha estão disponíveis num formato atualizado e claramente organizado no [Centro de Descargas](#) em: www.knauf.com.

Knauf

Avenida de Burgos,
114 Planta 6ª,
28050 Madrid

Dados de contacto:

attcliente@knauf.com

Tel.: 900 106 114

www.knauf.com

As características de construção, propriedades estáticas e físicas dos sistemas Knauf somente podem ser conseguidas e garantidas utilizando materiais comercializados pela Knauf e seguindo as indicações de montagem das nossas fichas técnicas.

A documentação técnica encontra-se em constante atualização, pelo que será sempre necessário consultar a última versão através da nossa página web: www.knauf.com

Todos os direitos reservados. É proibida a reprodução total ou parcial sem a autorização da Knauf GmbH Sucursal em Espanha.

Garantimos a qualidade dos nossos produtos. As informações técnicas, físicas e demais propriedades mencionadas nesta ficha técnica são resultado da nossa experiência utilizando sistemas Knauf e todos os seus componentes que formam um sistema integral.

As informações de consumo, quantidades e forma de trabalho provêm da nossa experiência de montagem, mas encontram-se sujeitas a variações que podem ter origem em diferentes técnicas de montagem, etc. Pelas dificuldades inerentes, não foi possível ter em conta todas as normas de construção, regras, decretos e demais documentos escritos que possam afetar o sistema. Qualquer alteração nas condições de montagem, utilização de outro tipo de materiais ou variação das condições sob as quais foi ensaiado o sistema pode alterar o seu comportamento e neste caso a Knauf não se responsabiliza pelo resultado em consequência do mesmo.