

The background of the page is a photograph of a modern building's exterior. The wall is covered in light-colored, rectangular stone strips arranged in a staggered pattern. The building has a dark green or grey frame around the windows and a dark roof. The sky is a clear, bright blue.

AFWERKING MINERALE STEENSTRIPS

Knauf Basisadvies Aquapanel® Cement Board Outdoor

Inhoudsopgave

Knauf Aquapanel® Outdoor - Systeem	3
1. Onderconstructie.....	4
1.1. Onderconstructie Gevel - basislatten en draaglatten.....	4
1.2. Onderconstructie Gevel - HSB en verbrede latten.....	5
1.3. Onderconstructie Gevel - HSB en verbrede latten.....	6
1.4. Onderconstructie Gevel - HSB basislatten en draaglatten.....	7
1.5. Onderconstructie Gevel - HSB basislatten en draaglatten.....	8
1.6. Onderconstructie Gevel - OSB en verbrede latten	9
2. Beplating Aquapanel Cement Board Outdoor	10
3. Aquapanel Maxi schroeven	11
4. Waterkerende laag.....	11
5. Naadafwerking	12
6. Afwerkingsprofielen.....	13
6.1. Aluminium Proface Ventilex VX-A serie	13
6.2. 28106 RVS Beeïndigingsprofiel	13
6.3. 48133 aluminium onderprofiel	13
6.4. 48320 aluminium dilatatieprofiel.....	13
6.5. PVC Hoekprofiel met glasweefsel	14
7. Aanbrengen wapeningsprofielen.....	14
8. Hecht- en Wapeningslaag.....	15
9. Eindafwerking	16
9.1. Eindafwerking - Minerale steenstrips.....	16
10. Bijzonderheden	17
11. Aquapanel Cement Board Outdoor - Handling	18
11.1 Aquapanel Cement Board Outdoor - Transport en opslag	18
11.2 Aquapanel Cement Board Outdoor - Op maat snijden/uitsparingen.....	18
12. Aquapanel® Cement Board Outdoor systemen	19
12.1. Geventileerd systeem	19
12.2. Ongeventileerd systeem	19
13. Productenoverzicht	20
14. Documentatie.....	21
15. KnaufZeker®.....	22
16. Algemene bepalingen Knauf Adviezen.....	23
Isoltex Wapeningsgaas 5x5 mm en 4x4 mm.....	27
Knauf Brick Slips Flex.....	29
Knauf Brick Slips Flex	31
Knauf Brick Slips Hecht- en voegmortel.....	33
Knauf Aquapanel Voegenvuller - Grijs	35

Knauf Aquapanel® Outdoor - Systeem

Hieronder vindt u het systeemoverzicht van de elementen die wij in dit advies hebben opgenomen:

- **Beplating**
 - Aquapanel® Cement Board Outdoor

- **Naadafwerking**
 - Knauf Aquapanel® voegenvuller grijs in combinatie met Knauf Aquapanel® voegenband (100 mm)

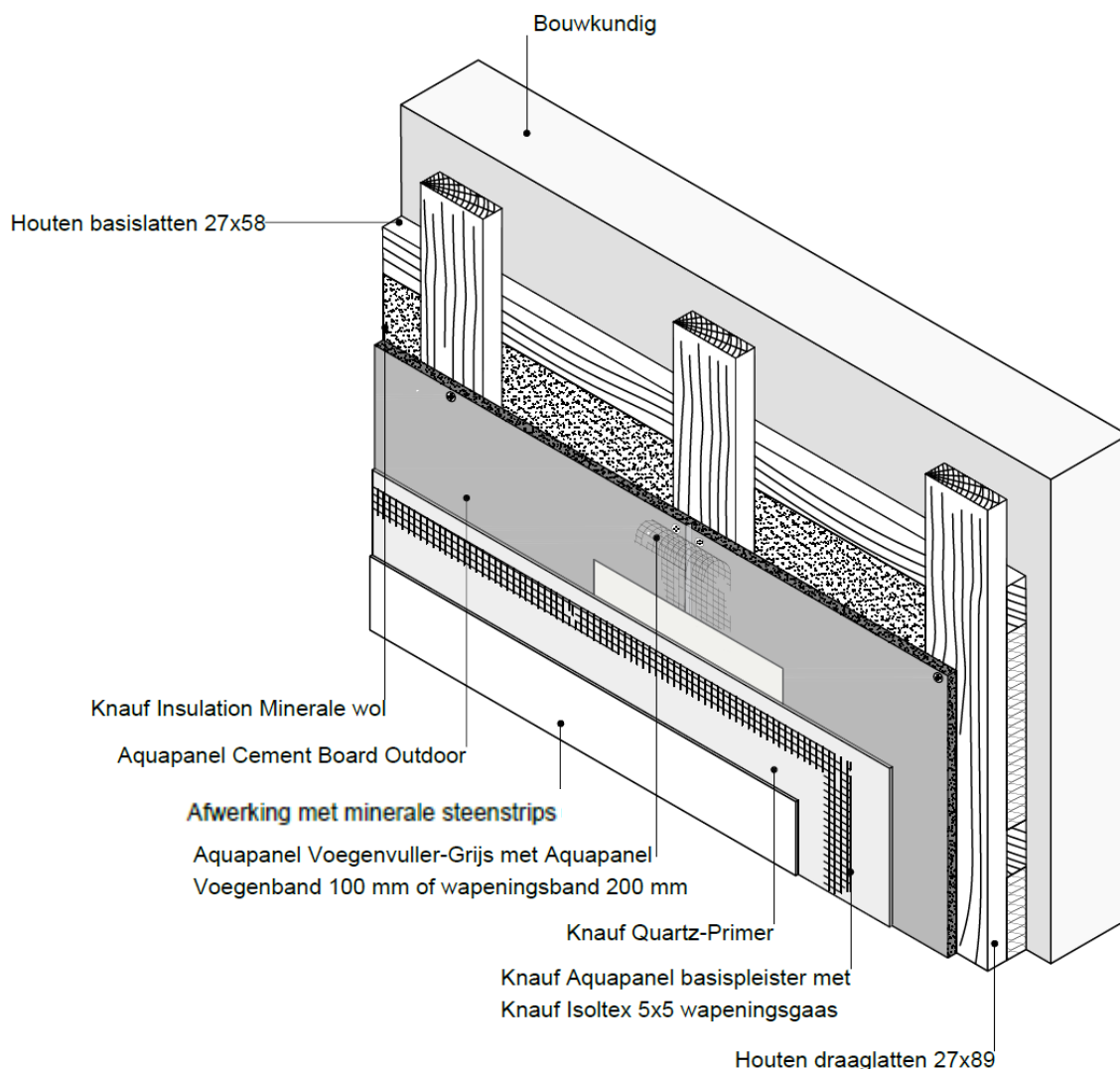
- **Hecht- wapeningslaag**
 - Aquapanel® Exterior BaseCoat – white
 - Knauf Isoltex Wapeningsweefsel 5x5

- **Eindafwerking**
 - Knauf Brick Slips Hecht- en voegmortel
 - Knauf Brick Slips Flex

1. Onderconstructie

1.1. Onderconstructie Gevel - basislatten en draaglatten

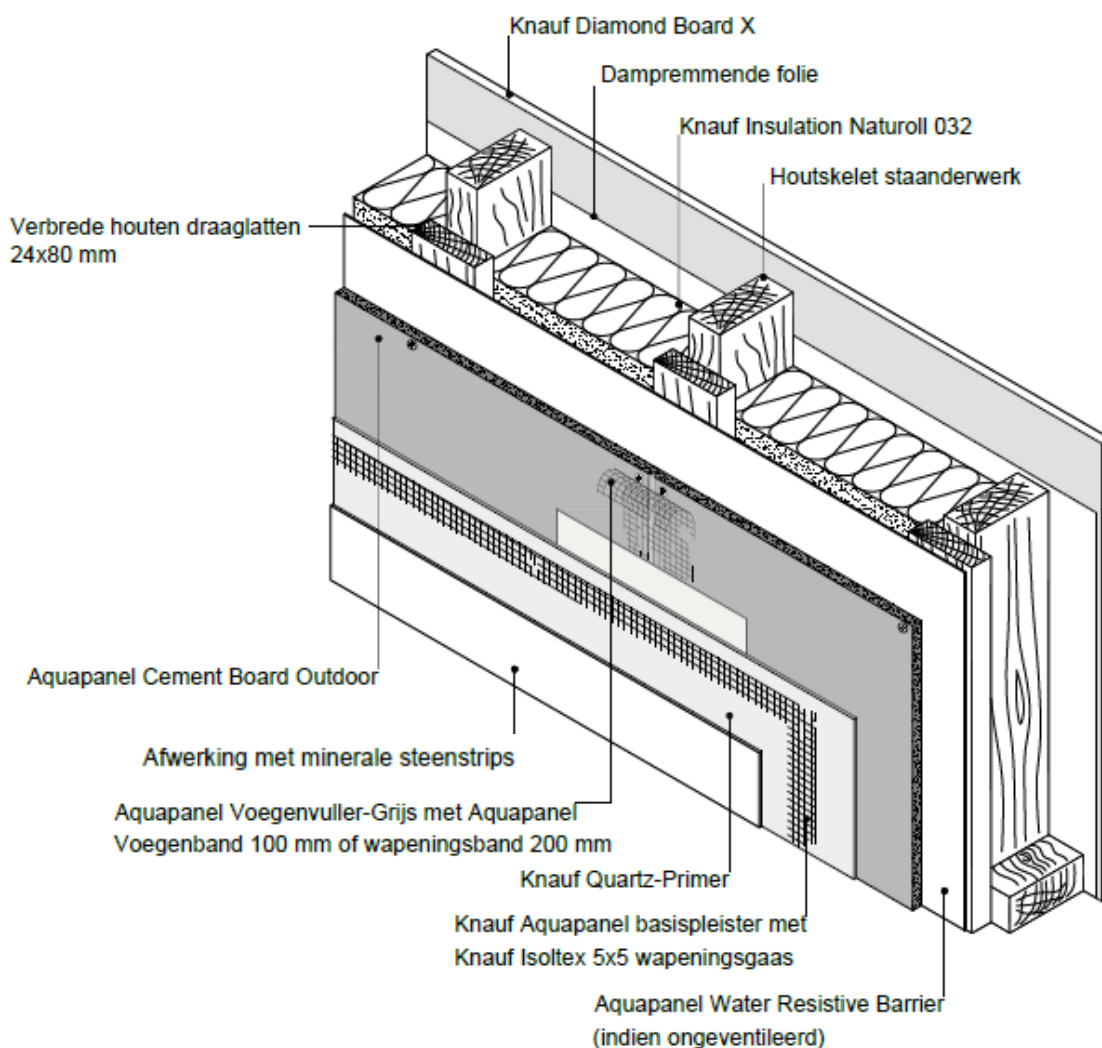
Geventileerd systeem met houten regelwerk.



Basislatten (27 x 58 mm) horizontaal aanbrengen op het geveleppervlak met een h.o.h. afstand van max. 600 mm. Haaks op deze basislatten, in verticale richting, draaglatten (27 x 89 mm) aanbrengen, met een h.o.h. afstand van max. 600 mm. De houten onderconstructie dient te bestaan uit hout van houtkwaliteit C24 volgens EN 338, en tevens te zijn behandeld tegen vocht- en weersinvloeden met een hiervoor geëigend product.

1.2. Onderconstructie Gevel - HSB en verbrede latten

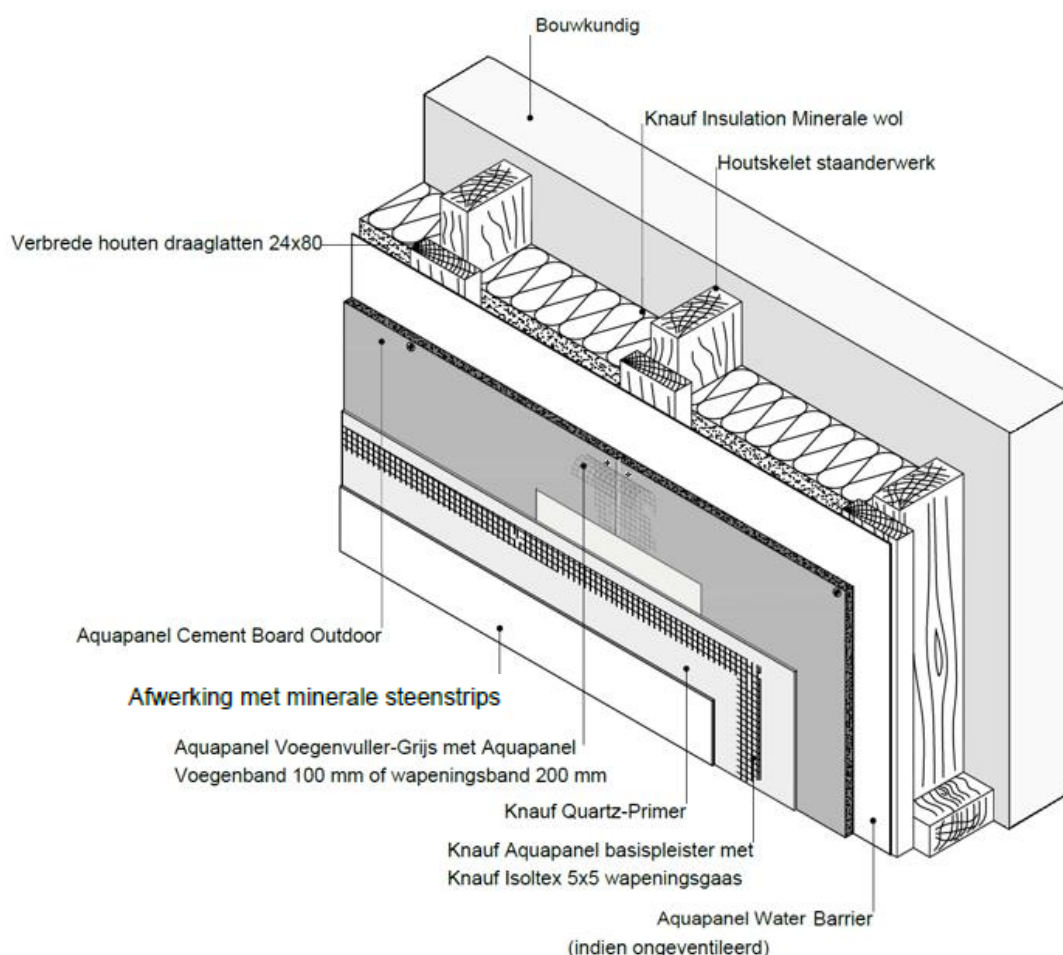
Ongeventileerd systeem met houten regelwerk.



De houten staanders van de houtskeletbouw gevel verbreden door deze aan de buitenzijde te voorzien van verticale houten latten (24x80 mm) of stroken watervast verlijmd multiplex van 22x80 mm. De houten latten dienen te bestaan uit hout van houtkwaliteit C24 volgens EN 338, en tevens te zijn behandeld tegen vocht- en weersinvloeden met een hiervoor geëigend product.

1.3. Onderconstructie Gevel - HSB en verbrede latten

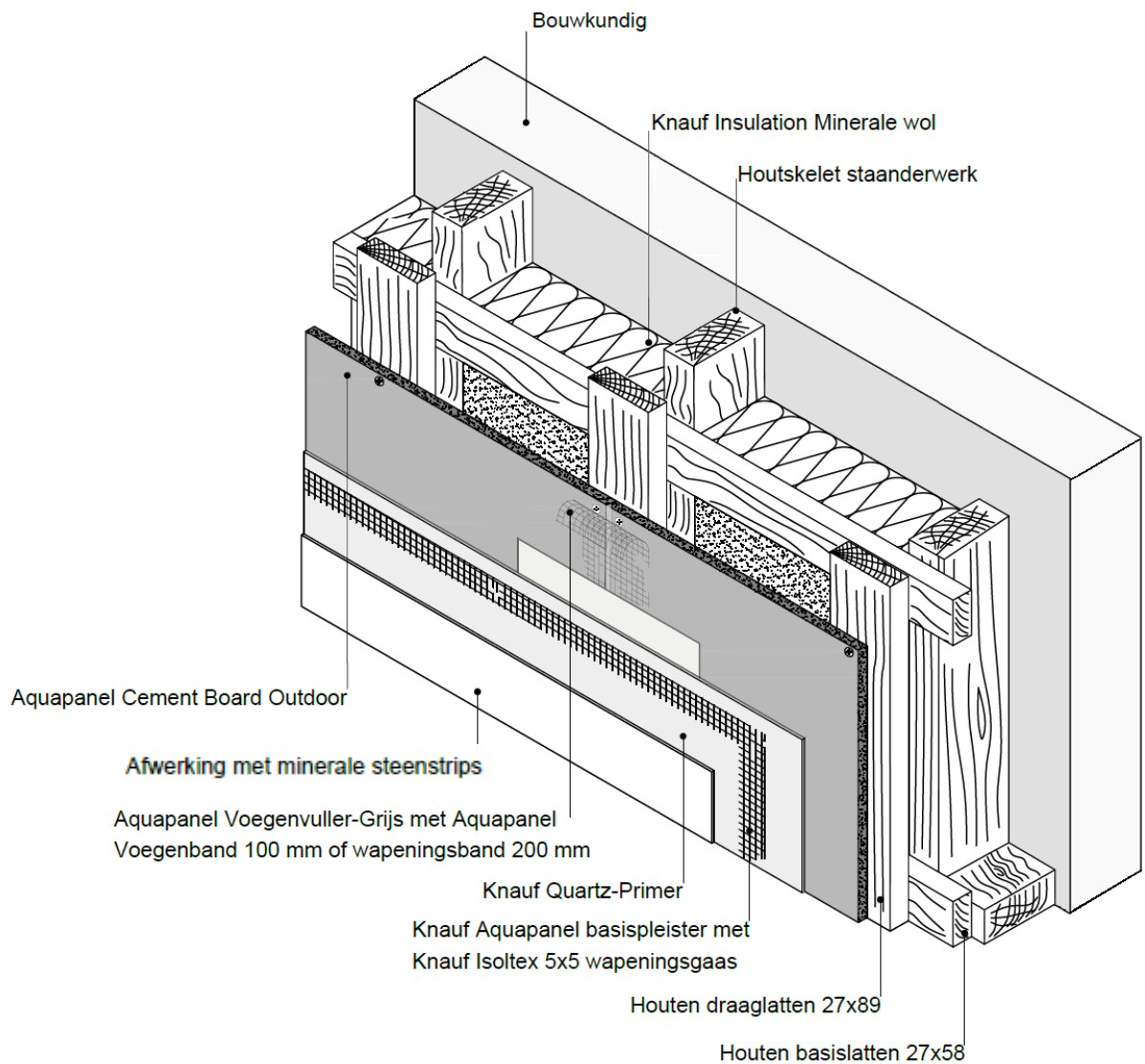
Ongeventileerd systeem met houten regelwerk tegen gevel.



De houten staanders van de houtskeletbouw gevel verbreden door deze aan de buitenzijde te voorzien van verticale houten latten (24x80 mm) of stroken watervast verlijmd multiplex van 22x80 mm. De houten latten dienen te bestaan uit hout van houtkwaliteit C24 volgens EN 338, en tevens te zijn behandeld tegen vocht- en weersinvloeden met een hiervoor geëigend product.

1.4. Onderconstructie Gevel - HSB basislatten en draaglatten

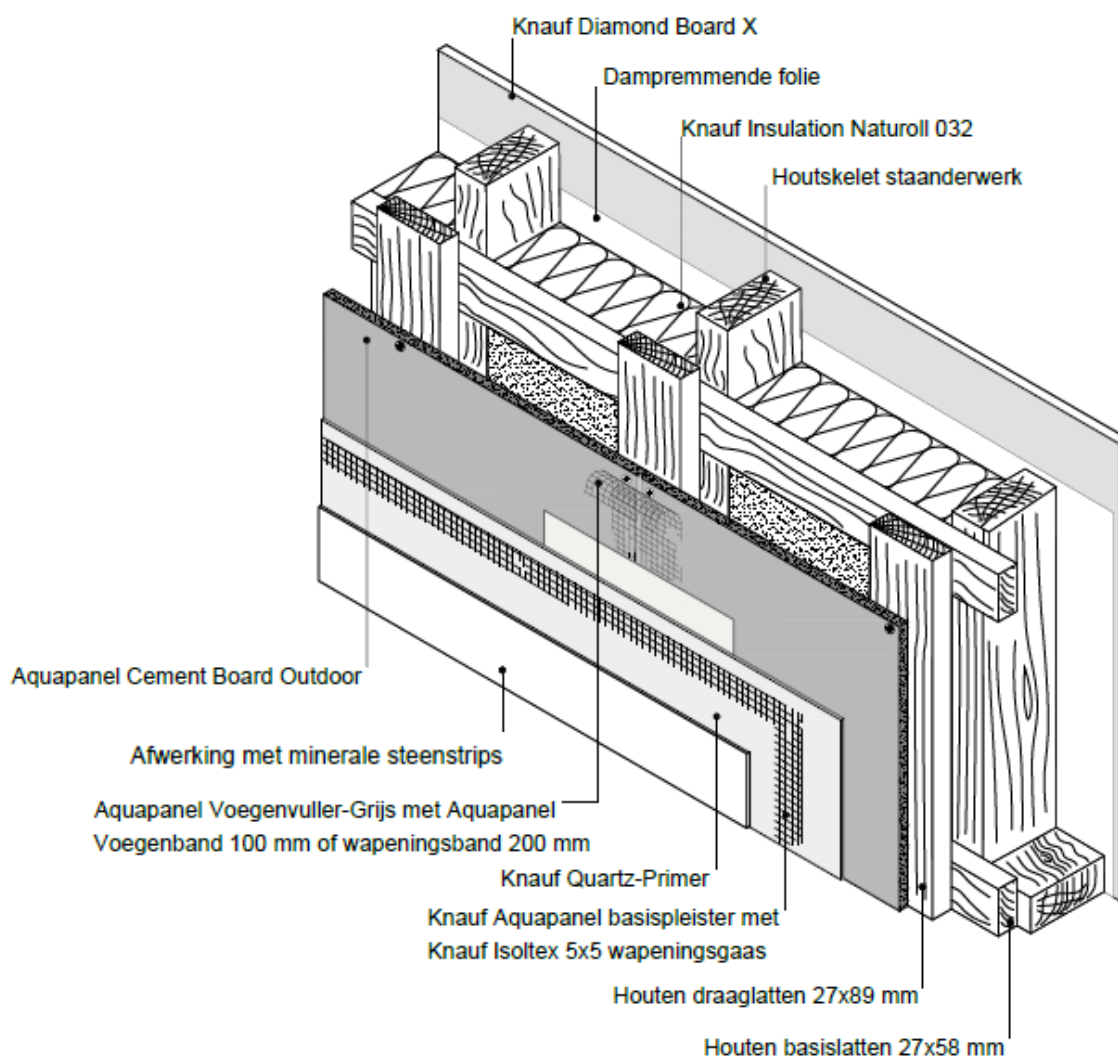
Geventileerd systeem met houten regelwerk op HSB tegen gevel.



Basislatten (27 x 58 mm) horizontaal aanbrengen, met een h.o.h. afstand van max. 600 mm op de SLS 38x89 mm staanders. Haaks op deze basislatten, in verticale richting, draaglatten (27 x 89 mm) aanbrengen, met een h.o.h. afstand van max. 600 mm. De houten onderconstructie dient te bestaan uit hout van houtkwaliteit C24 volgens EN 338, en tevens te zijn behandeld tegen vocht- en weersinvloeden met een hiervoor geëigend product.

1.5. Onderconstructie Gevel - HSB basislatten en draaglatten

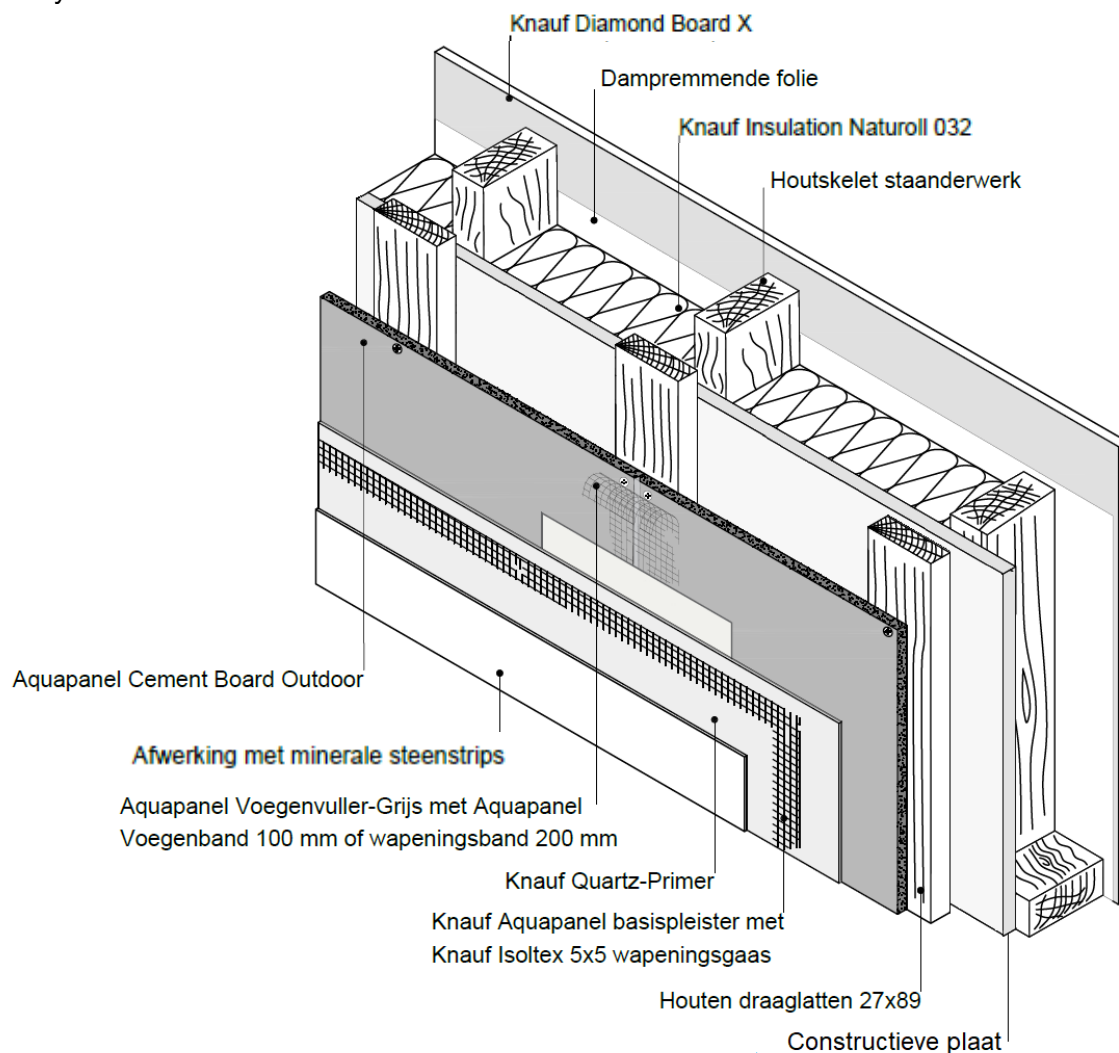
Geventileerd systeem met houten regelwerk op HSB.



Basislatten (27 x 58 mm) horizontaal aanbrengen, met een h.o.h. afstand van max. 600 mm op de SLS 38x89 mm staanders. Haaks op deze basislatten, in verticale richting, draaglatten (27 x 89 mm) aanbrengen, met een h.o.h. afstand van max. 600 mm. De houten onderconstructie dient te bestaan uit hout van houtkwaliteit C24 volgens EN 338, en tevens te zijn behandeld tegen vocht- en weersinvloeden met een hiervoor geëigend product.

1.6. Onderconstructie Gevel - OSB en verbrede latten

HSB System.



De OSB beplating van de houtskeletbouw gevel voorzien van verticale houten latten (24x80 mm) of stroken watervast verlijmd multiplex van 22x80 mm. De houten latten dienen te bestaan uit hout van houtkwaliteit C24 volgens EN 338, en tevens te zijn behandeld tegen vocht- en weersinvloeden met een hiervoor geëigend product.

2. Beplating Aquapanel Cement Board Outdoor

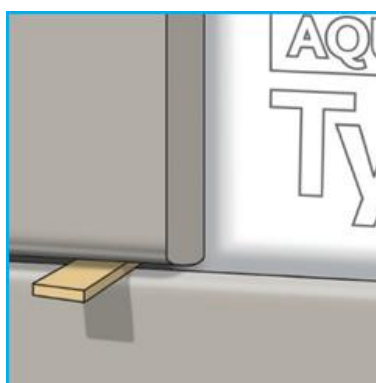
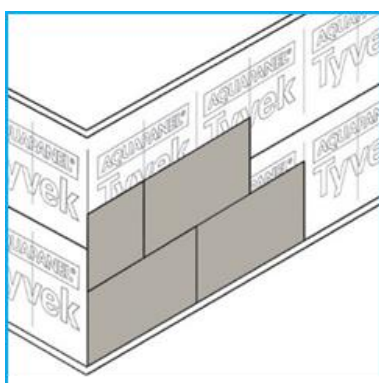


Aquapanel Cement Board Outdoor

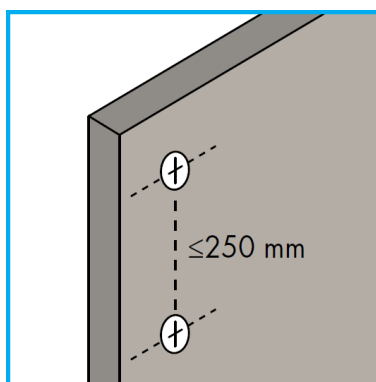
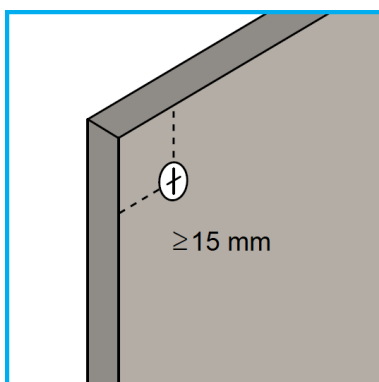
Plaatlengte	: 1200/2400 mm
Plaatbreedte	: 900 mm
Plaatdikte	: 12,5 mm
Gewicht	: 16 kg/m ²

Portlandcement plaat met toeslagstoffen en beide zijden versterkt met glasvezellaag met EasyEdge langskanten en gezaagde kopse kanten.

Platen haaks t.o.v. de draaglatten, in halfsteensverband monteren. Rondom, tussen de platen een voegbreedte van 3-5 mm aanhouden. Bevestiging platen met Knauf Aquapanel Maxi schroeven 39 mm of Knauf Aquapanel RVS schroeven 40 mm.



De platen met het Aquapanel logo aan de zichtzijde monteren en de schroeven h.o.h. 250 mm aanbrengen. Minimale randafstand van 15 mm aanhouden.



3. Aquapanel Maxi schroeven

De **Aquapanel Maxi schroeven** zijn speciaal ontwikkeld voor de montage van Aquapanel Cement Board Outdoor op een houten of metalen onderconstructie.

De uitvoeringen met naaldpunt (SN) en boorpunt (SB) hebben beide een verzonken kop. De schroeven hebben een speciale corrosiebescherming die bij de zout sproeitest een corrosievastheid garandeert van 720 uur.

De Aquapanel gevelschroeven (RVS) zijn alleen geschikt voor de montage van Aquapanel Cement Board Outdoor op een houten onderconstructie.



Verbruik schroeven:

Bij staanderafstand h.o.h. 600 mm : 15 stuks/m²

Bij staanderafstand h.o.h. 300 mm : 25 stuks/m²

4. Waterkerende laag



Aquapanel Water Barrier is een waterbestendig en winddicht membraan dat zorgt voor regulering van de luchtvochtigheid.

Het wordt gebruikt als een waterkerende laag direct achter Aquapanel Cement Board Outdoor en voorkomt dat water, dat mogelijk achter de plaat geraakt, de constructie indringt.

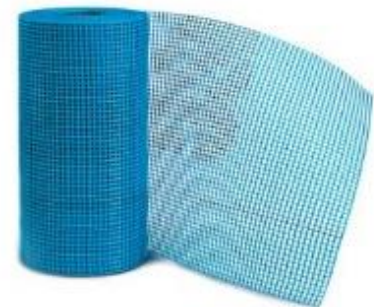
Hierbij van onder naar boven werken en elke laag steeds minimaal 10 cm over de voorgaande laten overlappen. De banen op de onderconstructie lijmen of aan de bovenzijde met tape bevestigen.

Bij geventileerd systeem is geen waterkerende laag noodzakelijk.

5. Naadafwerking

Knauf Aquapanel voegenvuller grijs aanbrengen (deze dient doorgedrukt te worden) op de naden, in combinatie met **Knauf Aquapanel voegenband** (100 mm) en tevens de schroefgaten afwerken met dit voegmateriaal.

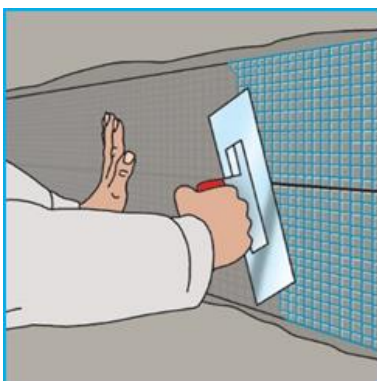
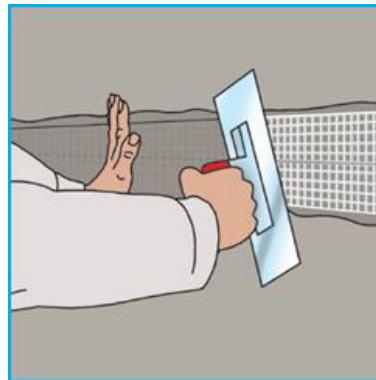
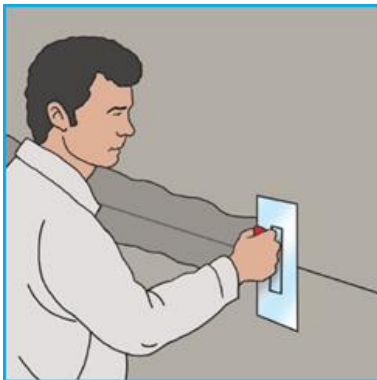
Deze afwerking volledig laten drogen.



Verbruik voegenvuller (zak à 20 kg) : 0,7 kg/m².

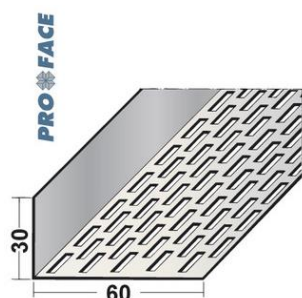
Verbruik voegenband : 2,1 m¹/m²

Droogtijd voegenvuller : ca. 1 dag



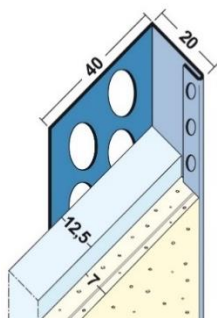
6. Afwerkingsprofielen

De hier genoemde aluminium en RVS afwerkingsprofielen worden geadviseerd in samenwerking met Ceves Vergeer en worden niet via Knauf geleverd. De genoemde profielnummers zijn een hulpmiddel voor het bestellen bij Ceves Vergeer. De onderstaande PVC profielen worden wel via Knauf geleverd.



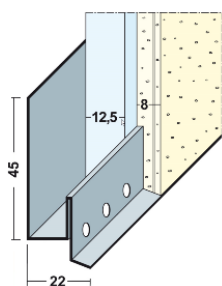
6.1. Aluminium Proface Ventilex VX-A serie

Deze aluminium L-profielen laten ventilatie achter de gevel toe en voorkomen het indringen van ongedierte in de geventileerde spouw. Zij kunnen zowel onder als boven worden toegepast en worden met de gesloten flens op de onderconstructie bevestigd. De lengte van de lange flens bepaalt de type aanduiding (VX600-A voor de 60 mm brede versie, VX700-A voor de 70 mm brede versie etc.).



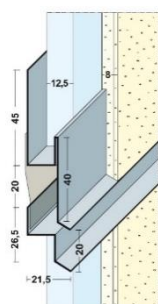
6.2. 28106 RVS Beeindigingsprofiel

Eindprofiel voor montage achter de Aquapanel Cement Board Outdoor. Dit als de zijkant van de beplating anders in het zicht zou komen.



6.3. 48133 aluminium onderprofiel

Het onderprofiel kan worden gemonteerd op de onderuiteinden van de verticale onderconstructie, omvat de plaat en is tegelijkertijd een afwaterend neusprofiel



6.4. 48320 aluminium dilatatieprofiel

Het onderprofiel kan worden gemonteerd op de onderuiteinden van de verticale onderconstructie, omvat de plaat en is tegelijkertijd een afwaterend neusprofiel.
Het onderste deel wordt op de platen eronder gemonteerd.



6.5. PVC Hoekprofiel met glasweefsel

Het hoekprofiel met glasweefsel wordt toegepast in de hecht- en wapeningslaag ten behoeve van de buitenhoeken dagkanten van kozijnopeningen. Afm. 2500 x 100 x 150 mm.

Artikelnummer: 15238

7. Aanbrengen wapeningsprofielen

Hoe brengt u het wapeningsprofiel aan:

- Eventuele stof(resten) verwijderen van het te bepleisteren oppervlak.
- Hoekprofielen ten behoeve van gevelopeningen en/of uitwendige hoeken plaatsen. Het profiel aanbrengen middels AQUAPANEL® Exterior BaseCoat – white. De mortel vol en zat aanbrengen, waarna het profiel in de verse mortel gesteld wordt (profiel stellen op basis van de dikte van het systeem). Overtollig mortel verwijderen en het profiel schoonmaken met bijvoorbeeld een vochtige kwast.
- Verticale geveldelen bij gevelopeningen en/of uitwendige hoeken Knauf Hoekprofiel met wapeningsweefsel toepassen
- Horizontale geveldelen bij gevelopeningen en/of uitwendige hoeken Knauf Hoekprofiel met wapeningsweefsel toepassen.

Als alternatief horizontale geveldelen bij gevelopeningen en/of uitwendige hoeken uitvoeren met Knauf Hoekprofiel Glasvezel met druprand. Hierdoor ontstaat een goede afwatering van het hemelwater.



8. Hecht- en Wapeningslaag

8.1. Hecht- en Wapeningslaag – Aquapanel Exterior BaseCoat – white



Aquapanel Exterior BaseCoat – white is een kunsthars verrijkt, cementgebonden wapeningsmortel. Het wordt uitsluitend toegepast voor het aanbrengen van een wapeningslaag op Aquapanel Cement Board Outdoor wanneer deze wordt afgewerkt met een verlijmd bekleding, een siliconenharspleister of een minerale afwerking voorzien van een verfsysteem.

Knauf Aquapanel Exterior Basecoat White mengen met circa 6,3 l schoon leidingwater gedurende ongeveer 2 minuten. Het mengsel gedurende 3 minuten laten rusten en daarna gedurende een halve minuut doormengen. De verwerkingstijd van de gemengde mortel is ongeveer 60 minuten bij +20°C.

Aquapanel Exterior BaseCoat – white hecht- en wapeningslaag 5 mm dik aanbrengen op de Aquapanel Cement Board Outdoor met een getande spaan (10x10 mm). Daarna in de nog verse Aquapanel Exterior Basecoat White het **Knauf Isoltex Wapeningsweefsel 5x5** zodanig inbedden dat het overal en zonder plooiën geheel in de hecht- en wapeningsmortel is opgenomen, zodat een zogenaamde wafelstructuur ontstaat. De afzonderlijke banen moeten elkaar ten minste 100 mm overlappen. De totale dikte van de droge wapeningslaag dient minimaal 4 mm te bedragen.

Knauf Isoltex wapeningsgaas wordt geleverd in rollen met een breedte van 1100 mm en een lengte van 50 m¹, maaswijdte van 5x5 mm

Verwerkingwijze	: handmatig of machinaal
Droogtijd	: 24 uur bij +20°C
Verbruik	: ca. 6,3 kg per/m ²
Opbrengst	: ca. 4 m ² per zak a 25 kg

De minimale droogtijd van de wapeningslaag bedraagt 24 uur bij +20°C.

9. Eindafwerking

9.1. Eindafwerking - Minerale steenstrips

Knauf **Brick Slips Hecht- en voegmortel** is een door acrylaatcopolymeer gebonden kant-en-klare lijm- en voegmortel. Knauf Brick Slips Hecht- en voegmortel is gebruiksklaar, voor gebruik goed doorroeren.



De mortel handmatig met een spaan in verticale stroken aanbrengen. Daarna met een getande spaan gelijkmatig verdelen over het oppervlak. Gebruik hiervoor de Knauf Brick Slips Getande spaan, vertanding 4x6x4 mm. Breng voldoende mortel aan zodat de steenstrips goed in de mortel kunnen worden gezet. Daarna de steenstrip met een schuivende beweging in de mortel drukken zodat er geen lucht of openingen achter de steenstrip ontstaan. Wanneer een vak of volledige laag is bevestigd eerst de voeg

afwerken. De voegen met een in de voeg passende vochtige kwast doorstrijken. Voor een gegarandeerde hechting moet een afgerond effect in de voeg ontstaan zodat er geen vocht achter de steenstrips kan komen.

Verbruik : ca. 2,5 – 4,5 kg/m²
Opbrengst emmer a 15 kg : ca. 5,5 – 7,0 m²



Knauf **Brick Slips Flex** zijn steenstrips bestaande uit voornamelijk minerale grondstoffen.

Knauf Brick Slips Flex zijn minerale steenstrips die geschikt zijn voor de eindafwerking van onder andere het Knauf Aquapanel systeem. De steenstrips zijn in nagenoeg elk gewenst formaat, kleur of afwerking te verkrijgen, bijvoorbeeld in 'waalformaat' 210x100x50 mm. Knauf Brick Slips kunnen op Aquapanel worden verlijmd met de Knauf Brick Slips Hecht- en voegmortel.

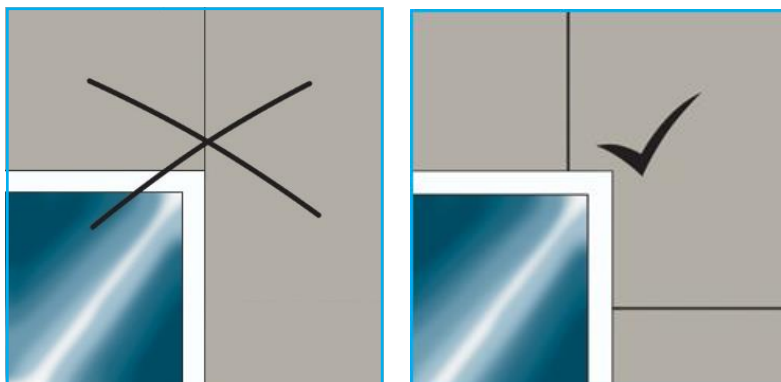
Voorafgaand aan de verwerking eerst de vakverdeling, het verband en de lagenmaat bepalen. Van boven naar beneden werken voor een juiste verwerking. Geadviseerd wordt om in vakken van ongeveer één meter hoogte te werken. Voor een goede verwerking en maatvoering van de koppenmaat, de Knauf Brick Slips (verstek) Kniptang gebruiken. Met deze kniptang kunnen de steenstrips op maat worden gemaakt.

Tijdens de verwerking en droging mag de temperatuur van de omgeving, het materiaal en de ondergrond niet lager dan +5°C of hoger dan +30 °C zijn.

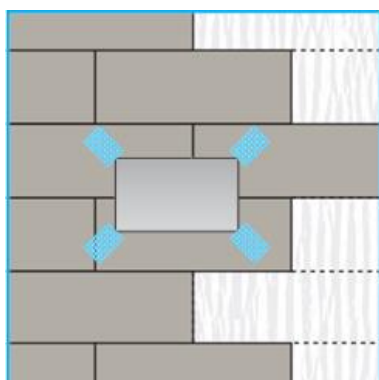
10. Bijzonderheden

Hieronder vindt u de bijzonderheden die van toepassing zijn op dit project:

- Dilataties vanuit de ruwbouw dienen in de onderconstructie, beplating en afwerking te worden overgenomen.
- Plafonds en wanden met een lengte vanaf 15 m¹ van dilataties voorzien.
- Aansluitingen aan omringende bouwdelen volledig vrij snijden en afkitten.
- Bij Gevelopeningen, zoals vensters e.d., dienen de latten rondom aangebracht te worden.
- De platen worden tot 150 mm voorbij de bovendorpel, vensterbank en kozijnstijl geplaatst, zodat de hoeken van de gevelopeningen steeds uit de plaat worden uitgespaard.



- Voegen in het verlengde van kozijnstijlen en -dorpels kunnen tot lekken en scheuren leiden.
- Ter plaatse van gevelopeningen zoals bij kozijnen, deuren en dergelijke extra diagonale weefselstroken (minimaal 300x500 mm) Isoltex aanbrengen op alle hoeken



- Tussen elke arbeidsgang voldoende droogtijd in acht nemen.
- Vers aangebrachte lagen tijdens het verharden beschermen tegen te snel drogen.
- Uitwendige hoeken en beëindigingen voorzien van profielen van buitenkwaliteit.
- Tijdens de verwerking van de voornoemde producten dient de temperatuur van de ondergrond en de omgeving minimaal + 5° C te bedragen.

11. Aquapanel Cement Board Outdoor - Handling

11.1 Aquapanel Cement Board Outdoor - Transport en opslag

1. Platen

- 1.1 Draag de platen altijd op de korte kant of gebruik een platenwagen.
Vervoer gepalleteerde producten met een heftruck of kraan. Zorg dat de hoeken en kanten bij het neerzetten niet beschadigd raken. Zet de platen op de lange zijde voordat ze neergelegd worden.
- 1.2 Als de platen met een heftruck worden vervoerd moet er een pallet gebruikt worden. Het draag vermogen van de ondergrond moet gewaarborgd zijn.
- 1.3 De plaat dient tot de verwerking tegen vocht en weersinvloeden beschermd worden.
Vochtig geworden platen moeten voor de montage plat liggend aan beide zijden drogen.
- 1.4 De platen moeten voor de montage aan de omgevingstemperatuur en luchtvochtigheid zijn aangepast. De materiaal- en omgevingstemperatuur mag niet lager zijn dan +5°C. Voegenvuller, hecht- en wapeningsmortel en pleistermateriaal mag niet bij minder dan +5°C verwerkt worden.

2. Isolatie

Isolatiematerialen worden afgeleverd in een plastic folie die alleen dient voor kortdurende bescherming. Voor het langer opbergen op het bouwterrein moeten de producten ofwel binnen, of afgedekt en niet op de grond worden opgeslagen. De producten mogen niet blijvend aan weersinvloeden worden blootgesteld.

11.2 Aquapanel Cement Board Outdoor - Op maat snijden/uitsparingen

3. Platen

- 3.1 Schrijf de gewenste maten of uitsparing(en) op de plaat af. Kerf de plaat op één zijde met een mes zo in dat het glasweefsel ingesneden is.
Breek de plaat op de snijkant en snij het weefsel op de achterzijde door.
- 3.2 Gladde snijvlakken, bijvoorbeeld op de buiten kanten, worden gemaakt met een handcirkelzaag met afzuiging of met een decoupeerzaag. Gebruik daarvoor bij voorkeur hardmetaal of diamant zaagbladen.
- 3.3 Doorvoeringen voor leidingen en kanalen worden gezaagd met een gatenzaag, decoupeerzaag of schrobzaag. De diameter van de opening moet ongeveer 10 mm groter zijn dan de diameter van de leidingen. Resterende ruimte kan worden afgedicht met een manchet, een geschikte elastische kit of dichtingsband.

4. Isolatie

Isolatiemateriaal is gemakkelijk te verwerken en aan te brengen. Het materiaal is licht en kan zo nodig met een daarvoor geschikt mes op maat gemaakt worden.

12. Aquapanel® Cement Board Outdoor systemen

12.1. Geventileerd systeem

Een geventileerde Aquapanel® gevel kan worden toegepast als bekleding op nieuwe houtskeletbouwgevels of als nieuwe afwerking van bestaande steenachtige gevels. Kenmerkend voor het geventileerde systeem zijn de luchtspouw achter de plaat en de ventilatie openingen aan de onder- en bovenzijde van de gevel.

De gevel kan daardoor te allen tijde goed drogen. Essentieel is dat de Aquapanel® Cement Board Outdoor platen worden bevestigd op verticaal gemonteerde latten (de draaglatten) van voldoende afmetingen en goede houtkwaliteit C18 of C24 volgens EN338, die behandeld zijn tegen aantastingen.

De horizontale basislatten worden op onderlinge afstanden van maximaal 600 mm bevestigd op de bouwkundige constructie. Gebruik geëigende bevestigingsmiddelen, h.o.h. maximaal 600 mm. De latten dienen minimale afmetingen van 27x58 mm te hebben. Om de warmte-isolatie te verhogen, kan de tussenruimte van de basislatten met een watervast isolatiemateriaal worden opgevuld.

Na het aanbrengen van de basislatten worden de draaglatten verticaal, met een afstand van 600 mm gemonteerd. In verband met de benodigde voegbreedte en afstand tussen de schroeven en de plaatranden, zijn draaglatten met minimale afmetingen van 27x89 mm nodig.

Boven en onder worden ventilatieprofielen aangebracht om te voorkomen dat ongedierte binnendringt.

12.2. Ongeventileerd systeem

Bij ongeventileerde houtskeletbouwgevels wordt de Aquapanel® Cement Board Outdoor beplating direct tegen de onderconstructie bevestigd, waarbij in principe geen luchtspouw achter de plaat aanwezig is.

Omdat niet geventileerd wordt, moeten de constructie en de minerale wol achter de beplating ten allen tijde droog worden gehouden.

Daarvoor wordt in de constructie een waterkerende folie achter de plaat aangebracht van Aquapanel® Water Barrier. Deze folie is dampdoorlatend, zodat waterdamp die van binnenuit in de constructie dringt, deze toch via verdamping aan de buitenzijde kan verlaten.

De in Nederland voor de houtskeletbouw gebruikelijke houtbreedte van 38 mm is niet voldoende om een gevelbekleding van Aquapanel® Cement Board Outdoor direct op te bevestigen.

Daarom is een verbreding van de stijlen noodzakelijk.

Dit kan in de vorm van:

- een extra houten lat van 27x89 mm of
- een strook watervast multiplex van 22x80 mm.

13. Productenoverzicht

Categorie	Product		Artikelnummer
Bepaling	Aquapanel Cement Board Outdoor	<input checked="" type="checkbox"/> <input checked="" type="checkbox"/>	1200 mm: 51246 2400 mm: 457318
Maxi Schroeven	Aquapanel Maxi schroef SN 39	 <input checked="" type="checkbox"/>	53500
RVS Schroeven	Aquapanel RVS schroef	 <input checked="" type="checkbox"/>	87197
Folie	Aquapanel Water Barrière	 <input checked="" type="checkbox"/>	438378
Wapening	Knauf Isoltex 5x5 mm	 <input checked="" type="checkbox"/>	15230
	Aquapanel Voegband 100 mm	 <input checked="" type="checkbox"/>	429471
Voegenvuller	Aquapanel voegenvuller grijs	 <input checked="" type="checkbox"/>	131094
Hecht- en wapeningslaag	Aquapanel Exterior BaseCoat – white	 <input checked="" type="checkbox"/>	102812

Categorie	Product		Artikelnummer	
Minerale steenstrips	Brick Slips Hecht- en voegmortel Donkergrijs Lichtgrijs Wit		<input checked="" type="checkbox"/> <input checked="" type="checkbox"/> <input checked="" type="checkbox"/>	519423 519422 519391
	Brick Slips Flex		<input checked="" type="checkbox"/>	519432

14. Documentatie

Onderstaande documentatie is van toepassing:

- Voegenvuller grijs - technisch blad
- Aquapanel Exterior BaseCoat – white - technisch blad
- Isoltex - technisch blad
- Brick Slips Flex - technisch blad
- Brick Slips Flex lijm- en voegmortel - technisch blad

15. KnaufZeker®

De producten van Knauf staan garant voor hoogwaardige kwaliteit en zijn op elkaar afgestemd voor een uitstekende prestatie. Door Knauf producten met elkaar te combineren en te verwerken in een systeem, worden de prestaties gewaarborgd. Deze garantie noemen we KnaufZeker. Met KnaufZeker bent u er 100% zeker van dat Knauf systemen hun beloofde prestaties halen en houden.



Hoe werkt de 100% prestatiegarantie

KnaufZeker omvat diverse systemen die vooraf uitvoerig getest zijn op hun individuele en gecombineerde prestaties. Door deze systemen conform onze verwerkingsvoorschriften te verwerken ontvangt u de 100% KnaufZeker prestatiegarantie. Meer informatie over de systemen en de prestaties van KnaufZeker vindt u op www.knaufzeker.nl.

Uw zekerheden

- 100% garantie op de prestaties van de KnaufZeker systemen
- KnaufZeker systemen zijn getest of beoordeeld door onafhankelijke en toonaangevende instituten en voldoen aan alle vereiste keurmerken
- Technische ondersteuning gedurende de looptijd van het project
- Mogelijkheid tot het volgen van trainingen over het juist verwerken van de KnaufZeker systemen.

Meerwaarde voor uw opdrachtgever

De KnaufZeker prestatiegarantie kunt u op uw beurt weer doorgeven aan uw opdrachtgevers. Zo biedt u hen een belangrijke meerwaarde:

- U levert topkwaliteit en dat garandeert u ook
- Beperk het risico van faalkosten al in een vroeg stadium tot een minimum
- U krijgt alle benodigde technische ondersteuning gedurende het gehele project
- U onderscheidt zich krachtig in uw markt door een systeemgarantie af te geven.

KnaufZeker in dit advies

Alle systemen in dit advies voldoen aan de strenge eisen van KnaufZeker, tenzij anders aangegeven. Per systeem worden de gegarandeerde prestaties overzichtelijk getoond.

- Voor de algemene verwerkingsadviezen en detailleringen verwijzen wij naar de Knauf documentatie.
- Op dit advies zijn de algemene bepalingen van Knauf B.V. van toepassing.

16. Algemene bepalingen Knauf Adviezen

1. Deze algemene bepalingen zijn van toepassing op alle door Knauf verstrekte adviezen, waaronder die in samenhang met ondersteuning en services door Knauf voor en tijdens de bouw van enig project, zoals – bijvoorbeeld in verband met KnaufZeker Uitgebreid – verstrekt in het kader van Knauf Adviezen en projectboeken en/of ter gelegenheid van projecttrainingen, bouwplaatsbegeleiding en inspectie op het werk of adviezen gegeven (fysiek dan wel online) in samenhang met ICT-tools, zoals – maar niet uitsluitend – de BIM-tool. De toepasselijkheid van eventuele door de opdrachtgever in het kader van de opdracht tot het advies in kwestie gehanteerde algemene voorwaarden wordt hierbij uitdrukkelijk van de hand gewezen.
2. De door Knauf verstrekte adviezen in de zin van artikel 1 van deze algemene bepalingen ('het Advies, de Adviezen') en eventueel in het kader van dergelijke Adviezen gebouwde proefopstellingen (mock-ups) of berekeningen zijn gebaseerd op actuele gegevens zoals door of namens de opdrachtgever aan Knauf verstrekt, maar niet door Knauf gecontroleerd. De desbetreffende Adviezen, in de zin van artikel 1 hebben een geldigheidsduur van zes maanden. Bij wijziging van voornoemde gegevens of de omstandigheden van het geval, is herbeoordeling door Knauf noodzakelijk en vervalt genoemde geldigheidsduur.
3. Voor zover de Adviezen betrekking hebben op ontwerpen en berekeningen geldt het volgende. Knauf assisteert de opdrachtgever vrijblijvend bij de toepassing van haar materialen en systemen. Zij kan opdrachtgever daarbij assisteren bij de materiaalkeuze, het bepalen van hoeveelheden of van energetische of akoestische waarden van haar materialen en systemen. De Adviezen zijn daarbij van algemene aard en zullen niet rekening (kunnen) houden met alle concrete aspecten van een project. Knauf treedt nimmer op als (mede)ontwerper of als technisch deskundige ten aanzien van een concreet project. Knauf draagt en aanvaardt bij het uitbrengen van Adviezen, al dan niet (mede) doormiddel van Knauf-tools, dan ook geen enkele ontwerpersverantwoordelijkheid of verantwoordelijkheid voor berekeningen. Deze verantwoordelijkheid rust op opdrachtgever.

Gebruikt opdrachtgever de door Knauf ter beschikking gestelde Knauf-tools, dan is het gebruik van die Knauf-tools voor eigen rekening en risico van de opdrachtgever. Met het gebruik van Knauf-tools kan opdrachtgever bijvoorbeeld wandtypen bepalen, akoestische of energetische waarde mede bepalen of berekeningen van hoeveelheden maken. Knauf-tools zijn daarbij slechts hulpmiddelen. De juiste plaatsing van de wanden in een model, de juistheid van aansluitingen, hoogtes, lengtes, diktes, de juiste berekening van hoeveelheden, van akoestische of energetische waarden en dergelijke meer blijven de volledige (ontwerp)verantwoordelijkheid van opdrachtgever.

4. Meer specifiek met betrekking tot inspectie op het werk, zoals onder meer in het kader van KnaufZeker Uitgebreid, geldt dat dat een louter visuele inspectie van de verschillende onderdelen in kwestie tijdens de desbetreffende rondgang betreft, waar een technische beoordeling op wordt gebaseerd. Gezien de omvang van de projecten in kwestie wordt maar een deel ervan geïnspecteerd, als nader omschreven onder het kopje 'bijzonderheden' in de offerte / opdrachtbevestiging met betrekking tot het desbetreffende advies / de desbetreffende ondersteuning en services, als nader omschreven in artikel 1 hierboven. Uitsluitend zichtbare gebreken of tekortkomingen worden gesignaleerd en gerapporteerd. Verborgene gebreken worden tijdens deze inspectie niet geconstateerd, maar eventuele vermoedens daarvan zullen door Knauf worden aangegeven. Het inspectierapport in kwestie heeft niet de bedoeling anders en/of meer te zijn dan een indicatie van de kwaliteit van de desbetreffende gemonteerde constructies.
5. De Adviezen zien niet toe op andere bouwdelen (of werkzaamheden daaraan) dan die in het kader waarvan haar advies c.q. ondersteuning en service is gevraagd en zijn beperkt tot het desbetreffende systeem. De Adviezen in kwestie zien niet toe op verdere bewerkingen of werkzaamheden aan het bouwdeel waarop voornoemd systeem wordt toegepast (tenzij anders aangegeven).
6. De Adviezen ontslaan de opdrachtgever en/of applicateur niet van de verantwoordelijkheid om voorafgaand aan en bij uitvoering van de werkzaamheden, kennis te nemen van de meest actuele technische bladen, verwerkingsrichtlijnen en –voorschriften, weten regelgeving en toepasselijke normen en dergelijke. Ook wat betreft de opslag van materialen en de te gebruiken gereedschappen en hulpmaterialen, dienen de toepasselijke technische bladen, regels en richtlijnen gevolgd te worden.
7. Bij uitvoering van de werkzaamheden dienen alle (wettelijke en met derden overeengekomen) voorschriften en regels wat betreft arbeidsomstandigheden en milieu opgevolgd te worden.
8. Alle werkzaamheden in kwestie dienen te worden uitgevoerd door met de vereiste vakkennis en middelen uitgeruste en zorgvuldig handelende applicateurs, die zich bedienen van vakbekwaam personeel.
9. Materialen dienen deugdelijk te worden opgeslagen (conform de bijbehorende technische bladen).
10. Begeleiding van of bezoeken op het werk door medewerkers van Knauf (inclusief controle en/of instructies door Knauf), ontslaan opdrachtgever en/of applicateur niet van zijn/haar eigen (controle)verantwoordelijkheden inzake de door hem/haar uit te voeren werkzaamheden en werkwijzen.

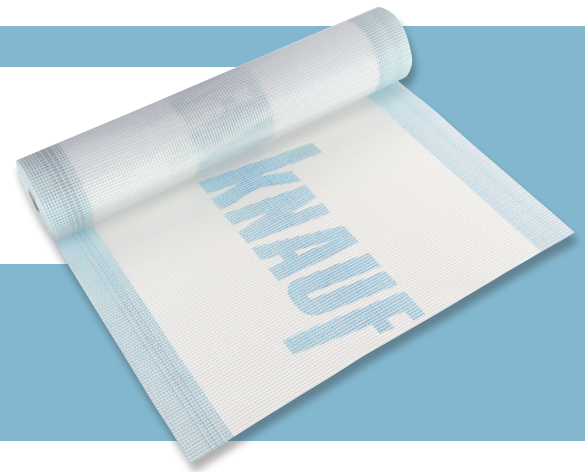
11. Voor aanvang van en tijdens de werkzaamheden dienen klimatologische omstandigheden (minimale ondergrond- en omgevingstemperatuur van +5°C, relatieve luchtvochtigheid niet hoger dan 80%) gecontroleerd te worden, waarbij geldt dat deze omstandigheden ook tijdens een eventueel drogingsproces aanwezig moeten zijn. Bij ontbreken van deugdelijke omstandigheden moeten maatregelen genomen worden (verwarmen, ontvochtigen, ventilatie, afdekken enz.), zodat gebreken aan het werk, zoals onthechting, vervorming, scheurvorming, kleurverschil en vocht- en vorstschade en dergelijke voorkomen worden.
12. Geringe verschillen in kleur, hoedanigheid en structuur van de aan te wenden / aangewende materialen zijn toelaatbaar en vormen geen gebrek. Eventueel door Knauf getoonde modellen, monsters, voorbeelden of proefvlakken c.q. proefopstellingen (mock-ups) zijn indicatief en niet bindend, zodat afwijking daarvan in de reële situatie mogelijk is. Knauf wordt door de opdrachtgever met betrekking tot het advies in kwestie gevrijwaard voor aanspraken van derden naar aanleiding daarvan.
13. Ieder (individueel) Advies van Knauf, niet zijnde een deeladvies, geldt als samenhangend geheel; afwijking daarvan op onderdelen door opdrachtgever en/of applicateur leidt tot verval van de overige inhoud van het Advies.
14. Alle intellectuele eigendomsrechten, waaronder maar niet beperkt tot databankrechten en auteursrechten, zijn eigendom van Knauf. Knauf verleent aan opdrachtgever een niet-exclusieve, niet-overdraagbare licentie voor het gebruik van Adviezen of Knauf-tools. Het commercieel verder exploiteren, kopiëren van Adviezen of Knauf-tools of het integreren in een ander systeem van Knauf-tools door opdrachtgever is niet toegestaan.
15. De Adviezen zijn opgesteld met alle vereiste zorgvuldigheid en naar de actuele stand van kennis op het desbetreffende gebied. Ondanks de zorg die Knauf aan het samenstellen Adviezen of de van Knauf-tools besteedt, kunnen deze toch onjuistheden blijken te bevatten. Knauf is nimmer aansprakelijk voor welke (directe dan wel indirecte / gevolg-)schade dan ook, ontstaan vanwege of door het advies in kwestie, de interpretatie van de daarbij behorende gegevens of resultaten, zoals een proefopstelling (mock-up) door de opdrachtgever of derden of bijkomende (advies- en/of controle)werkzaamheden van Knauf, zoals hulp bij het gebruik van Knauf-tools, advies betreffende het gebruik of toepassing van materialen of systemen per telefoon, e-mail of in persoon, bouwplaats begeleiding of inspectie op het werk, tenzij in dit kader opzet of bewuste roekeloosheid (grove nalatigheid / schuld) zijdens Knauf / haar al dan niet leidinggevende ondergeschikte(n) de schade heeft veroorzaakt. De opdrachtgever van het advies in kwestie vrijwaart Knauf voor alle aanspraken van derden jegens Knauf, die voortkomen uit of samenhangen met dit advies. Knauf kan te allen tijde jegens opdrachtgever een beroep doen op voorwaarden van derden, waaronder aanbieders van toepassingen of van software waarin Knauf-tools worden geïntegreerd.

16. Overigens aanvaardt Knauf geen enkele aansprakelijkheid voor gebreken in de met gebruikmaking van de door haar geleverde materialen / systemen gemonteerde constructies, behalve voor zover die gebreken zijn terug te voeren op (een) gebrek(en) in die door haar geleverde materialen / systemen en die materialen / systemen onder een door Knauf afgegeven garantie vallen en/of uit de gebreken in die materialen / systemen voor Knauf een productaansprakelijkheid voortvloeit.
17. Voor zover het advies in kwestie afwijkt van de oorspronkelijke eisen / het pakket van eisen van een bouwproject, is Knauf evenmin aansprakelijk voor enige schade als gevolg daarvan, waaronder die van derden.
18. Op alle geschillen die ontstaan in samenhang met een Advies is Nederlands recht van toepassing. Geschillen dienen uitsluitend te worden voorgelegd aan de bevoegde rechter te Utrecht.

Knauf BV, Utrecht, april 2019

ISOLTEX WAPENINGSGAAS 5X5 MM EN 4X4 MM

Glasvezelweefsel voor de wapening van pleisterlagen voor Knauf Skin en Knauf Aquapanel



MATERIAAL

Knauf Isoltex is gaasvormige glasvezelweefsel van een hoog alkalibestendige kwaliteit en met een hoge weerstand tegen trekkrachten.

Plaatype/Productbeschrijving

Knauf Isoltex wapeningsgaas wordt geleverd in de vorm van rollen met een breedte van 1100 mm en een lengte van 50 m¹, maaswijdte van 5x5 mm en een breedte van 1100 mm met een lengte van 50 m¹, maaswijdte van 4x4 mm.

Opslag

Droog opslaan, beschermen tegen direct zonlicht en temperaturen boven +30 °C.

TOEPASSINGSGBIED

Knauf Isoltex 5x5 mm wapeningsgaas wordt voornamelijk toegepast als volvlakkig glasvezelweefsel in de wapeningsmortels (SM300, SM Sokkel PRO, SM 700 en SM 700 PRO) van de gevelisolatiesysteem Knauf Skin en Aquapanel.

Systematisch en bijkomend wordt een strook (ca. 40 x 50 cm) van dit glasvezelweefsel verwerkt in de wapeningsmortel, diagonaal, ter plaatse van alle hoeken van ramen, deuren en uitsparingen.

Knauf Isoltex 4x4 mm wapeningsgaas wordt voornamelijk toegepast als volvlakkig glasvezelweefsel in de wapeningsmortel Pastol en Pastol TS van de gevelisolatiesysteem Knauf Skin. Systematisch en bijkomend wordt een strook (ca. 40 x 50 cm) van dit glasvezelweefsel verwerkt in de wapeningsmortel, diagonaal, ter plaatse van alle hoeken van ramen, deuren en uitsparingen.

EIGENSCHAPPEN

- › Kan zowel buiten als binnen worden gebruikt
- › Duurzaam alkalibestendig
- › Maaswijdte 5x5 mm of 4x4 mm
- › Wit met blauwe markeringen voor weefseloverlapping
- › Verplaatst/verschuift niet

VERWERKING

Knauf Isoltex wapeningsgaas in de gewenste maat snijden met behulp van een mes of een cutter. Het wapeningsgaas dient te worden ingebed in de verse pleisterlaag. Het wapeningsgaas dient net onder het pleisteroppervlak geplaatst te worden, op 2/3 van de pleisterlaag, gezien van af de plaatszijde. Ter plaatse van de aansluitingen van de weefsels dient er rekening gehouden te worden met een overlapping van minimaal 10 cm. Het wapeningsgaas dient overal met pleister bedekt te zijn.

TECHNISCHE GEGEVENS

Eigenschap	Eenheid	Waarde	Norm
Isoltex 5x5 mm wapeningsgaas	Duurzaam alkalibestendig	Gewicht per opp.vlakte eenheid 205 gr/m ²	Scheurvastheid ca. 2500N/50 mm bij levering Scheurvastheid ca. 1400N/50 mm bij veroudering
Isoltex 4x4 mm wapeningsgaas	Duurzaam alkalibestendig	Gewicht per opp.vlakte eenheid 160 gr/m ²	Scheurvastheid ca. 2000N/50 mm bij levering. Scheurvastheid ca. 1000N/50 mm na veroudering

ASSORTIMENT

Artikel	Afmetingen	Verpakking	Artikelnummer	EAN
Isoltex 5x5 mm wapeningsgaas	50 x 1.1 m ¹	rol	15230	4003950011108
Isoltex 4x4 mm wapeningsgaas	50 x 1.1 m ¹	rol	268045	4003950091636

Constructieve, statische en fysische eigenschappen van de Knauf systemen worden gewaarborgd op voorwaarde dat uitsluitend gebruik wordt gemaakt van de onderdelen van de Knauf systemen en de door Knauf speciaal aanbevolen producten.

Knauf B.V.

Mesonweg 8-12
3542 AL Utrecht

Tel: (030) 247 33 11

Fax: (030) 240 96 90

Knauf Techniek

Voor meer informatie:

(030) 247 33 89

www.knauf.nl

techniek@knauf.nl

KNAUF BRICK SLIPS FLEX

Steenstrips in vlakke- en hoekvariant



MATERIAAL

Materiaalopbouw

Knauf Brick Slips Flex zijn steenstrips bestaande uit voornamelijk minerale grondstoffen. Knauf Brick Slips zijn verkrijgbaar in een vlakke variant (Knauf Brick Slips Flex) en een speciale hoekoplossing (Knauf Brick Slips Flex Corner).

Opslag

Verpakking droog opslaan. Ongevoelig voor vocht of temperatuurverschillen

Bestelgegevens

Knauf Brick Slips Flex Art.nr. 519432
 Knauf Brick Slips Flex Corner (4/4) Art.nr. 519468
 Knauf Brick Slips Flex Corner (3/4) Art.nr. 519469

TOEPASSINGSGBIED

Knauf Brick Slips Flex zijn minerale steenstrips die geschikt zijn voor de eindafwerking van onder andere het Knauf Skin gevelisolatie-systeem. De steenstrips zijn in nagenoeg elk gewenst formaat, kleur of afwerking te verkrijgen, bijvoorbeeld in 'waalformaat' 210x100x50 mm. Knauf Brick Slips kunnen op verschillende draagkrachtige, vlakke ondergronden (bijvoorbeeld Knauf SM 700 PRO of Aquapanel) worden verlijmd met de Knauf Brick Slips Hecht- en voegmortel.

EIGENSCHAPPEN

- › Waterafstotend
- › Weersbestendig
- › Bestand tegen UV-licht
- › Stoot- en krasvast
- › Goede diffusie eigenschappen/dampopen
- › Lichtgewicht minerale steenstrip
- › Handmatige verwerking
- › Als afwerklaag te verwerken

VERWERKING

Verwerken

Voor een juiste verwerking bepaalt men eerst het verband en daarna de koppen- en lagenmaat. Geadviseerd wordt om in vakken van 1 meter hoog, van boven naar te beneden te werken. Gebruik de Knauf Brickslips(verstek) Kniptang om de steenstrips op maat te knippen. Voor het lijmen en voegen van de steenstrips eerst het verwerkingsvoorschrift van Knauf Brick Slips Hecht- en voegmortel raadplegen. Tijdens de verwerking en droging mag de temperatuur van de omgeving, het materiaal en de ondergrond niet lager dan +5°C of hoger dan +30°C zijn.

Gereedschap

Knauf Brick Slips (verstek) Kniptang

Reinigen

Gereedschappen direct na gebruik schoonmaken met water. Verontreinigingen door Knauf Brick Slips Hecht en Voegmortel zo snel mogelijk verwijderen met schoonleidingwater. Gedroogd materiaal op de steenstrips niet mechanisch verwijderen.

Technische gegevens

Brandklasse: A1 (niet brandbaar)
 Warmtegeleiding λR: 0,70W/(m*K)
 conform DIN 4108

Waterdampdiffusie-
 weerstand μ: 0,45 volgens
 EN ISO 7783-2

Tips

- › Voor een gegarandeerde hechting, de Knauf Brick Slips uitsluitend verwerken met Knauf Brick Slips Hecht en voegmortel.

Let op!

Knauf Brick Slips flex is een met de hand gemaakt product. Daardoor kunnen er kleurverschillen voorkomen en zullen de afmetingen per exemplaar iets afwijken. Gemiddelde tolerantie is ± 3-4 mm.

**MATERIAALBENODIGDHEDEN**

Knauf Brick Slips	Inhoud verpakking
Knauf Brick Slips Flex (210x100x50)	3 m ²
Knauf Brick Slips Flex Corner (4/4)	3 m ¹
Knauf Brick Slips Flex Corner (3/4)	3 m ¹

Constructieve, statische en fysische eigenschappen van de Knauf systemen worden gewaarborgd op voorwaarde dat uitsluitend gebruik wordt gemaakt van de onderdelen van de Knauf systemen en de door Knauf speciaal aanbevolen producten.

Knauf B.V.

Mesonweg 8-12

3542 AL Utrecht

Tel: (030) 247 33 11

Fax: (030) 240 96 90

Knauf Techniek

Voor meer informatie:

(030) 247 33 89

www.knauf.nltechniek@knauf.nl



P861.nl

Knauf Brick Slips Flex

Steenstrips in vlakke- en hoekvariant

Materiaal, Toepassingsgebied, Eigenschappen en Verwerking

Materiaal

Materiaalopbouw

Knauf Brick Slips Flex zijn steenstrips bestaande uit voornamelijk minerale grondstoffen. Knauf Brick Slips zijn verkrijgbaar in een vlakke variant (Knauf Brick Slips Flex) en een speciale hoekoplossing (Knauf Brick Slips Flex Corner).

Opslag

Verpakking droog opslaan. Ongevoelig voor vocht of temperatuurverschillen

Bestelgegevens

Knauf Brick Slips Flex	Art.nr. 519432
Knauf Brick Slips Flex Corner (4/4)	Art.nr. 519468
Knauf Brick Slips Flex Corner (3/4)	Art.nr. 519469

Toepassingsgebied

Knauf Brick Slips Flex zijn minerale steenstrips die geschikt zijn voor de eindafwerking van onder andere het Knauf Skin gevelisolatiesysteem. De steenstrips zijn in nagenoeg elk gewenst formaat, kleur of afwerking te verkrijgen, bijvoorbeeld in 'waalformaat' 210x100x50 mm. Knauf Brick Slips kunnen op verschillende draagkrachtige, vlakke ondergronden (bijvoorbeeld Knauf SM 700 PRO of Aquapanel) worden verlijmd met de Knauf Brick Slips Hecht- en voegmortel.

Eigenschappen

- Waterafstotend
- Weersbestendig
- Bestand tegen UV-licht
- Stoot- en krasvast
- Goede diffusie eigenschappen/dampopen
- Lichtgewicht minerale toeslag
- Lichtgewicht
- Handmatige verwerking
- Als afwerklaag te verwerken

Verwerking

Verwerken

Voorafgaand aan de verwerking eerst de vakverdeling, het verband en de lagen- en voegenmaat bepalen. Van boven naar beneden werken voor een juiste verwerking. Geadviseerd wordt om in vakken van ongeveer één meter hoogte te werken. Voor een goede verwerking en maatvoering van de koppenmaat, de Knauf Brick Slips (verstek) Kniptang gebruiken. Met deze kniptang kunnen de steenstrips op maat worden gemaakt. Voor het lijmen en voegen van de steenstrips eerst het verwerkingsvoorschrift van Knauf Brick Slips Hecht- en voegmortel raadplegen. Tijdens de verwerking en droging mag de temperatuur van de omgeving, het materiaal en de ondergrond niet lager dan +5°C of hoger dan 30 °C zijn.

Gereedschap

Knauf Brick Slips (verstek) Kniptang

Reinigen

Gereedschappen direct na gebruik met water schoonmaken. Verontreinigingen door Knauf Brick Slips Hecht- en voegmortel zo snel mogelijk met schoon leidingwater verwijderen. Gedroogd materiaal op de steenstrips niet mechanisch verwijderen.

Technische gegevens

Brandklasse: A1 (niet brandbaar)
Warmtegeleiding λ R: 0,70W/(m*K) conform
DIN 4108


Waterdampdiffusie-
weerstand μ : 0,45 volgens EN ISO 7783-2

Tips

- Voor een garandeerde verwerking Knauf Brick Slips uitsluitend verwerken met Knauf Brick Slips Hecht- en voegmortel.

Materiaalbenodigheden

Knauf Brick Slips	Inhoud verpakking
Knauf Brick Slips Flex (210x100x50)	3 m ²
Knauf Brick Slips Flex Corner (4/4)	3 m ¹
Knauf Brick Slips Flex Corner (3/4)	3 m ¹

 (030) 247 33 89

 www.knauf.nl

 techniek@knauf.nl

KS/T-BRS/09-2015/520568/1500/C19930

Constructieve, statische en fysische eigenschappen van de Knauf systemen worden gewaarborgd op voorwaarde dat uitsluitend gebruik wordt gemaakt van de onderdelen van de Knauf systemen en de door Knauf speciaal aanbevolen producten.

Knauf BV, Mesonweg 8-12, 3542 AL Utrecht, Tel.: (030) 247 33 11, Fax: (030) 240 96 90

Onder voorbehoud van technische wijzigingen. Onze garantie heeft uitsluitend betrekking op de onberispelijke kwaliteit van ons materiaal. Gegevens omtrent verbruik, hoeveelheden en uitvoering zijn referentiewaarden die in geval van sterk afwijkende omstandigheden niet zonder meer kunnen worden overgenomen. Alle rechten voorbehouden. Veranderingen, nadrukken en overname fotomateriaal, ook wanneer deze in uittreksel plaatsvinden, vereisen de uitdrukkelijke schriftelijke toestemming van Knauf. Met deze uitgave zijn alle voorgaande versies vervallen.



MIX
Van verantwoorde
herkomst
FSC® C019388



P382.nl

Knauf Brick Slips Hecht- en voegmortel

Voor het lijmen en voegen van Knauf Brick Slips

Materiaal, Toepassingsgebied, Eigenschappen en Verwerking

Materiaal

Materiaalopbouw

Knauf Brick Slips Hecht- en voegmortel is een door acrylaatcopolymeer gebonden kant-en-klare lijm- en voegmortel, speciaal ontwikkeld voor het lijmen en voegen van de Knauf Brick Slips Flex / Flex Corner.

Opslag

Emmers beschermen tegen vorst, direct zonlicht en warmte-inwerking. Opslagtemperaturen lager dan +8 °C en in de volle zon vermijden. In originele verpakking geen kwaliteitsverlies tot 12 maanden na productiedatum (zie verpakking). Aangebroken emmers goed beschermen en de mortel zo snel mogelijk verwerken.

Bestelgegevens

25 kg emmer Knauf Brick Slips Hecht- en voegmortel

Verkrijgbaar in de kleuren:

Donkergrijs

Art.nr. 519423

Lichtgrijs

Art.nr. 519422

Wit

Art.nr. 519391

Toepassingsgebied

Knauf Brick Slips Hecht- en voegmortel is een organische lijm- en voegmortel die gebruikt kan worden voor het lijmen en voegen van de Knauf Brick Slips op een gewapende minerale pleisterlaag zoals Knauf SM 700 PRO. Op een cementgebonden ondergrond eerst een voorstrijkmiddel zoals Knauf Quartz-Primer toepassen voor een betere hechting.

Eigenschappen

- Waterafstotend
- Goede diffusie eigenschappen/dampopen
- Extreem spanningsarm
- Weersbestendig
- Hoge opbrengst
- Soepel
- Uitstekend lijmvermogen
- Handmatige verwerking
- Als lijmlaag en als voegmortel te verwerken

Verwerking

Ondergrond

De ondergrond dient droog te zijn en vrij van stof, vervuiling, losse delen en andere zaken die de hechting nadelig kunnen beïnvloeden. Besmettelijke delen zoals hout, glas, metaal, natuursteen, bestrating en dergelijke voor begin van de werkzaamheden afdekken en/of watervast afplakken. Tijdens de verwerking en droging mag de temperatuur van de omgeving, het materiaal en de ondergrond niet lager dan +5°C of hoger dan 30 °C zijn.

Aanmaken

Knauf Brick Slips Hecht- en voegmortel is gebruiksklaar. Voor gebruik goed doorroeren.

Verwerken

Voorafgaand aan de verwerking eerst de vakverdeling, het verband en de lagen- en voegenmaat bepalen. Van boven naar beneden werken voor een juiste verwerking. Geadviseerd wordt om in vakken van ongeveer één meter hoogte te werken. De mortel handmatig met een spaan in stroken aanbrengen. Daarna met een getande spaan gelijkmatig verdelen over het oppervlak. Gebruik hiervoor de Knauf Brick Slips Getande spaan, vertanding 4x6x4 mm. Breng voldoende mortel aan zodat de steenstrips goed in de mortel kunnen worden gezet. Daarna de steenstrip met een schuivende beweging in de mortel drukken zodat er geen lucht of openingen achter de steenstrip ontstaan. Wanneer een vak of volledige laag is bevestigd eerst de voeg afwerken. De voegen met een in de voeg passende vochtige kwast doorstrijken. Voor een gegarandeerde hechting moet een afgerond effect in de voeg ontstaan zodat er geen vocht achter de steenstrips kan komen.

Gereedschap

Knauf Pleisterspaan, Knauf Brick Slips Getande spaan (vertanding 4x6x4 mm), Knauf Brick Slips (verstek) Kniptang.

Reinigen

Gereedschappen direct na gebruik met water schoonmaken. Verontreinigingen door Knauf Brick Slips Hecht- en voegmortel zo snel mogelijk met schoon leidingwater van de verontreinigde oppervlakken verwijderen. Gedroogd materiaal op de steenstrips niet mechanisch verwijderen.

Materiaalbenodigdheden

Emmer kg	Verbruik kg/m ²	Opbrengst m ² /emmer
25	Ca. 3,5-4,5 kg	5,5 – 7,0 m ²

Dit zijn indicatieve waarden. Het reële verbruik is afhankelijk van het zuigvermogen en de staat van de ondergrond.

Veiligheidswaarschuwing

Zie veiligheidsblad op www.knauf.nl voor actuele veiligheidsgegevens.

Technische gegevens

Bindmiddel:	acrylaatcopolymeer
Brandklasse:	B1 (moeilijk brandbaar)
Consistentie:	pasteus
Dichtheid:	1,73-1,83 kg/dm ³
Kleur:	gekleurd
pH waarde:	circa 8,3-8,7
Viscositeit:	dik vloeibaar
Volumieke massa:	1,7 g/cm ³
Waterdampdiffusie-weerstand μ :	0,45 volgens EN ISO 7783-2

Tips

- Gebruik voor het voegen een kwast die precies even breed is als de gerealiseerde voeg.

KNAUF AQUAPANEL VOEGENVULLER - GRIJS

Cementgebonden voegenvuller



MATERIAAL

Productbeschrijving

Aquapanel Voegenvuller - Grijs is een cementgebonden vulmateriaal.

Opslag

Zakken droog opslaan. Onaangebroken zakken zijn 12 maanden na productiedatum houdbaar. Aangebroken zakken als eerste verwerken.

Kwaliteit

Aquapanel Voegenvuller - Grijs wordt geproduceerd als algemeen toepasbare mortel voor binnen- en buitengebruik, klasse CS IV volgens EN 998-1.

TOEPASSINGSGEBIED

Aquapanel Voegenvuller - Grijs wordt toegepast voor het vullen van voegen tussen Aquapanel Cement Board Indoor platen (wanden en binnenplafonds), Aquapanel Cement Board Outdoor platen (gevels en buitenplafonds) en Aquapanel Cement Board Skylite platen (binnen- en buitenplafonds). Aquapanel Voegenvuller - Grijs wordt altijd gebruikt in combinatie met Aquapanel Voegenband (10 cm) als voegwapening.

EIGENSCHAPPEN

- › Cementgebonden, geschikt voor binnen en buiten
- › Makkelijk verwerkbaar
- › Zeer fijn van structuur

VERWERKING

Aquapanel Voegenvuller - Grijs pas aanbrengen nadat de platen goed zijn aangepast aan het omgevingsklimaat. De temperatuur van het materiaal, de ruimte en de ondergrond mag tijdens de verwerking niet onder +5 °C zakken.

Ondergrond

Aquapanel Cement Board platen moeten droog, schoon en stofvrij zijn en stevig bevestigd op een goed gedimensioneerde onderconstructie, met tussen de platen rondom een open voeg van 3 - 5 mm.

Aanmaken

Strooi 20 kg Aquapanel Voegenvuller - Grijs in ca. 6,8 l koud, schoon water (0,34 l water per kg Aquapanel Voegenvuller - Grijs) en mix goed door. Een mixer met toerental van 600 wordt aanbevolen. Gebruik een schone kuip en garde.

Verwerken

Vul de open voegen tussen de Aquapanel Cement Board platen vol en zat met een pleisterspaan en zet een dunne, smalle baan op aan weerszijden van de voeg. Leg hierin het Aquapanel Voegenband (10 cm), druk dit in de mortel met de spaan en trek dun over met mortel.

Verwerkingstijd

Het materiaal begint ca. 45 minuten na het aanmaken op te stijven. Een vuile kuip, vuile gereedschappen, hoge temperatuur en veel wind kunnen de verwerkingstijd verkorten. Verwerk het materiaal niet meer nadat het begint op te stijven.

Gereedschap

Speciekuip, mixer (600 tpm), pleisterspaan, mes of schaar.

Reinigen

Gereedschappen direct na gebruik met water reinigen.

Verbruik

Ca. 0,7 kg/m².



MATERIAALBENODIGDHEDEN

Knauf Productnaam	Verpakking	Verbruik l/m ²	Opbrengst m ² /emmer
Knauf Aquapanel Voegenband (10 cm)	rol 50 m	2.1 m ¹	23

ASSORTIMENT

Artikel	Verpakking	Artikelnummer	EAN code
Knauf Aquapanel Voegenvuller - Grijs	zak 20 kg	131094	4260021861424

SPECIFICATIES

Eigenschap	
Mortelklasse	CS IV (EN 998-1)
Kleur	grijs
Brandgedrag	A1
Waterabsorptieklasse	W2 (EN 998-1)
Waterdampdiffusie	$\mu = 5$ (wet cup) $\mu = 20$ (dry cup) tabelwaarden EN 1745
Warmtegeleidingscoëfficiënt $\lambda_{10, dry, mat}$	$\leq 0,45$ W/m.K, P = 50% $\leq 0,49$ W/m.K, P = 90% Tabelwaarden EN 1745

Constructieve, statische en fysieke eigenschappen van de Knauf producten worden uitsluitend gewaarborgd indien gebruik wordt gemaakt van de geadviseerde Knauf systemen.

Knauf B.V.

Mesonweg 8-12
3542 AL Utrecht
(030) 247 33 11
www.knauf.nl

Knauf Techniek

Voor meer informatie:
(030) 247 33 89
techniek@knauf.nl

