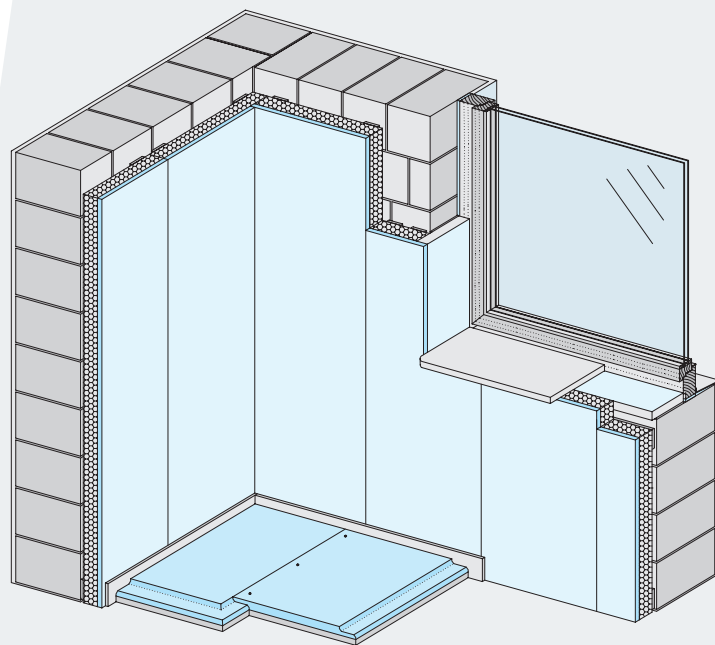


Sistema de Trasdosados

W61.es

Hoja técnica

2019-03



Knauf Trasdosados directos

- W611.es - Trasdosado Directo - Con placa Knauf
- W631.es - Trasdosado Directo - Con placa Knauf
Polyplac EPS
- W622.es - Trasdosado Directo - Con maestra Omega

Contenido

W61.es Knauf Trasdosados directos

Aislamiento Térmicos	3
Según Norma DIN 4109.....	4
Datos Técnicos	5
Listado de Materiales.....	6
Fijación con pasta.....	7
W611.es / W631.es Pelladas / Detalles.....	8
W611.es / W631.es Detalles	10
W612.es Techniform Curvada "In Situ"	11
W612.es Trasdosados directos.....	12
W622.es Con perfil auxiliar: maestra omega	13
Constitución, montaje, distancia entre tornillos	15
Montaje, altura máxima de trasdosados directos, tratamiento de juntas y acabados.....	16

Trasdosado directo W631.es

Datos técnicos del muro (muro exterior)				Valor U (calculado según DIN 4108)					
Material Incluyendo en el exterior 20 mm de mortero de cal	Densidad kg/m ²	Conduct. térmica (λ _R) W/(m K)	Espesor mm	Sólo muro sin aislamiento	Muro con trasdosado con aislamiento (WLG 040)				
				(λ _R) W/(m K)	30 mm	40 mm	50 mm	60 mm	80 mm
					W/(m K)				
Bloque de hormigón celular plano (DIN 4165) pegado	500	0,16	250	0,57	0,39	0,36	0,33	0,30	0,26
			300	0,48	0,35	0,32	0,30	0,28	0,24
			365	0,40	0,30	0,28	0,26	0,25	0,22
	700	0,21	250	0,72	0,46	0,41	0,37	0,34	0,29
			300	0,62	0,41	0,37	0,34	0,31	0,27
			365	0,52	0,36	0,33	0,31	0,29	0,25
Ladrillo hueco ligero (DIN 105) Tipo W₁, con mortero ligero	800	0,33	240	1,09	0,58	0,50	0,45	0,40	0,34
			300	0,91	0,52	0,46	0,41	0,38	0,32
			365	0,77	0,47	0,42	0,38	0,35	0,30
Ladrillo hueco ligero (DIN 105) Tipo A y B, con mortero ligero	800	0,39	240	1,24	0,62	0,53	0,47	0,42	0,35
			300	1,04	0,56	0,49	0,44	0,40	0,33
			365	0,89	0,52	0,45	0,41	0,37	0,31
Ladrillo macizo / Ladrillo perforado / Ladrillo de alta dureza (DIN 105) con mortero normal	1200	0,50	240	1,49	0,67	0,58	0,50	0,46	0,37
			300	1,26	0,62	0,54	0,48	0,43	0,35
			365	1,08	0,58	0,50	0,45	0,40	0,34
	1400	0,58	240	1,65	0,71	0,60	0,52	0,46	0,38
			300	1,41	0,66	0,56	0,50	0,44	0,36
			365	1,22	0,61	0,53	0,47	0,42	0,35
	160	0,68	240	1,83	0,74	0,62	0,54	0,47	0,38
			300	1,58	0,69	0,59	0,51	0,46	0,37
			365	1,37	0,65	0,56	0,49	0,44	0,36
	1800	0,81	240	2,04	0,77	0,65	0,56	0,49	0,39
			300	1,78	0,73	0,62	0,53	0,47	0,38
			365	1,55	0,69	0,59	0,51	0,45	0,37
Ladrillo hueco de hormigón ligero (DIN 18151) Bloque 2-k-, ancho ≤ 240 mm Bloque 3-k-, ancho ≤ 300 mm Bloque 4-k-, ancho ≤ 365 mm	800	0,39	240	1,24	0,62	0,54	0,47	0,42	0,35
			300	1,04	0,56	0,49	0,44	0,40	0,33
			365	0,89	0,52	0,46	0,41	0,37	0,31
	1000	0,49	240	1,47	0,67	0,57	0,50	0,45	0,36
			300	1,24	0,62	0,54	0,47	0,42	0,35
			365	1,07	0,57	0,50	0,44	0,40	0,33
	1200	0,60	240	1,69	0,71	0,60	0,52	0,46	0,38
			300	1,44	0,67	0,57	0,50	0,44	0,36
			365	1,25	0,62	0,54	0,47	0,42	0,35
Ladrillo de hormigón normal (DIN 18153)	1800	0,92	300	1,93	0,75	0,63	0,55	0,48	0,39
			365	1,70	0,71	0,61	0,53	0,47	0,38

Datos técnicos del muro (muro exterior)				Valor U (calculado según DIN 4108)						
Material	Densidad	Conduct. térmica	Espesor	Sólo muro sin aislamiento	Muro con trasdosado con aislamiento (WLG 040)					
				(λ_R) W/(m K)	30 mm	40 mm	50 mm	60 mm	80 mm	
Incluyendo en el exterior 20 mm de mortero de cal	kg/m ²	(λ_R) W/(m K)	mm	(λ_R) W/(m K)	W/(m K)					
Ladrillo de silicato cálcico (DIN 106) con mortero normal	1200	0,56	240	1,61	0,70	0,60	0,52	0,46	0,37	
			300	1,37	0,65	0,56	0,49	0,44	0,36	
	1400	0,70	240	1,87	0,74	0,63	0,54	0,48	0,39	
			300	1,61	0,70	0,60	0,52	0,46	0,37	
	1600	0,79	240	2,01	0,77	0,64	0,55	0,49	0,39	
			300	1,75	0,72	0,61	0,53	0,47	0,38	
	1800	0,99	240	2,30	0,80	0,67	0,57	0,50	0,40	
			300	2,02	0,77	0,64	0,55	0,49	0,39	
			365	1,78	0,73	0,62	0,53	0,47	0,38	
	Hormigón normal (DIN 1045) con mortero normal (canto rodado)	2400	2,10	150	3,78	0,93	0,76	0,64	0,55	0,43
				200	3,47	0,91	0,74	0,63	0,54	0,43
				250	3,20	0,89	0,73	0,62	0,53	0,42
Muro de granito	2800	3,50	400	3,25	0,90	0,73	0,62	0,54	0,42	
			600	2,74	0,85	0,70	0,60	0,52	0,41	
Muro de arenisca	2600	2,30	400	2,72	0,85	0,70	0,60	0,52	0,41	
			600	2,20	0,79	0,66	0,57	0,50	0,40	

Nota

Dependiendo de la estructura del muro exterior, puede ser necesario una barrera de vapor
Para estos casos Knauf ofrece una placa con aluminio en su dorso

Altura máxima

Sistema	Datos técnicos					
	Medidas en mm D mm	Aislante a	Placa Knauf Espesor d	Peso ap. kg/m ²	Altura máxima m	Resistencia térmica m ² K / W
W611.es Trasdosado Directo con placa Knauf						
	-	-	≥ 15	15,2	5,0	-0,18
W631.es Trasdosado directo con Polyplac EPS						
	30	20	9,5	8,0	3,6	0,55
	40	30		8,2		0,80
	50	40		8,4		1,05
	60	50		8,6		1,30
	70	60		8,8		1,55
W622.es Trasdosado Directo con maestra omega						
	31	-	15	13	10,0	-
	41		2x 12,5	19,5		

Observación En caso de ser necesaria una barrera de vapor, utilizar placa Polyplac EPS con una lámina de aluminio en su cara no vista. Esta placa se solicita bajo pedido.

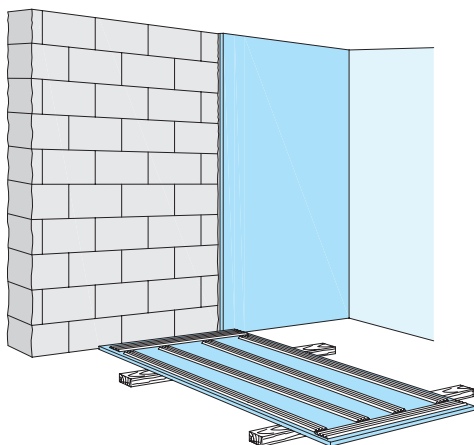
Listado de materiales por m² sin tener en cuenta pérdidas ni cortesCalculado para una superficie de: H=2,60 m; L=4,0 m; A=10,40 m²

Descripción	Unidad	Cantidad como valor medio		
		W622.es	W611.es	W631.es
Estructura y accesorios				
Maestra Omega - 3,0 m	ml	2,2	-	-
Fijaciones (para Omega)	u	9,0	-	-
Tornillos autoperforantes TN 3,5x25 m	u	11,0	-	-
Placa				
Placa Knauf A; 1200 mm ancho	m ²	1,0	1,0	-
Placa Knauf Polyplac EPS; 9,5 mm + mm EPS; 1200 mm ancho	m ²	-	-	1,0
Con pelladas				
Opción A a más ganar				
Pegado de placas Standard u otras: Knauf Fugenfüller Leicht	kg	-	0,8	1,0
Fijación de placas transformadas: Knauf Fugenfüller Leicht	kg	-	-	-
Opción B con pelladas				
Pegado de placas Standard u otras: Knauf Perlfix	kg	-	3,5	1,0
Fijación de placas transformadas: Knauf Perlfix	kg	-	-	-
Opción C con tientos				
Tiras de placa Knauf A 9,5 - 12,5 mm.	m	-	2,6	3,3
Fijación de tientos al muro: Knauf Perlfix	kg	-	3,5	4,0
Pegado de placas Standard u otras: Knauf Fugenfüller Leicht	kg	-	0,8	1,0
Fijación de placas transformadas: Knauf Fugenfüller Leicht	kg	-	-	-
Tratamiento de juntas				
Knauf Uniflott; (saco 5 Kg/25 Kg)	kg	0,25	0,25	0,25
Cinta de juntas; (rollo 23 m/75 m/150 m)	m	s/nec.	s/nec.	s/nec.
Knauf Unik Fill & Finish; (cubo 20 Kg)	kg	s/nec.	s/nec.	s/nec.
opc.	Banda de separación	m	s/nec.	s/nec.
	Banda de dilatación			
opc.	Guardavivos metálico 27/27; (long. 3 m)	m	s/nec.	s/nec.
	Guardavivos metálico 24/24; (long. 3 m)			

Observación

En caso de ser necesaria una barrera de vapor, utilizar placa Polyplac EPS con una lámina de aluminio en su cara no vista.
Esta placa se solicita bajo pedido.

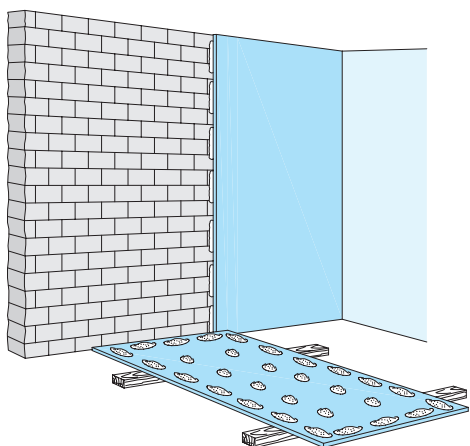
Casos posibles

Opción A a más ganar sobre soporte plano (ej. hormigón)

Distribuir Knauf Fugenfüller Leicht con lana dentada en el perímetro y:

Dos líneas centrales con:

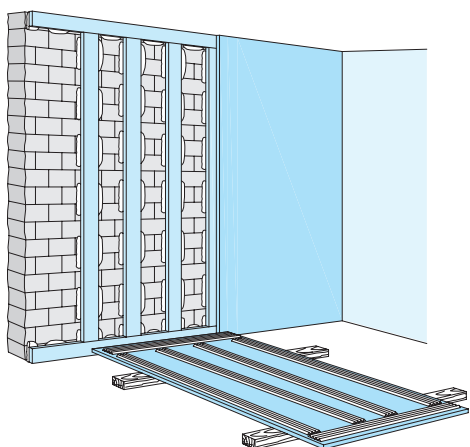
- Placa transformada: 12,5 mm + LR / EPS
- Placa Knauf (A) u otra: 12,5 mm
- Placa transformada: 9,5 mm + EPS

Opción B con pelladas sobre soporte irregular hasta 20 mm (ej. ladrillo)

Pelladas de Knauf Perlfix cada 25 cm. en el perímetro cada 40 cm. en la zona central

Dos líneas centrales con:

- Placa transformada: 12,5 mm + LR / EPS
- Placa Knauf (A) u otra: 12,5 mm
- Placa transformada: 9,5 mm + EPS

Opción C con tientos sobre soporte muy irregular > 20 mm (ej. rehabilitaciones)

Tiras de placa o tientos (b=100 mm) fijadas al soporte con pelladas de Knauf Perlfix cada 40 cm.

Cuatro tientos con:

- Placa transformada: 12,5 mm + LR / EPS
- Placa Knauf (A) u otra: 12,5 mm
- Placa transformada: 9,5 mm + EPS

Fijar las placas a los tientos a más ganar con Knauf Fugenfüller Leicht
Situar un tiento centrado en cada junta de placa

Observación

- Para fijar placas transformadas con LR, diluir Knauf Perlfix o Knauf Fugenfüller Leicht con agua y dar sobre la lana una mano continua tanto en el perímetro como en la zona central, para mejorar el agarre, antes de dar las pelladas.
- Para trasdosados alicatados, rellenar todo el hueco o juntar las pelladas a la mitad de su distancia.
- En las zonas donde se colgarán cargas pesadas (muebles de cocina, lavabos, etc.), zona de ventanas, puertas y chimeneas, se deberá rellenar todo el hueco entre el soporte y trasdosado, con Knauf Perlfix.
- Para la fijación de cajas de mecanismos, se deberá dejar el tubo ya fijado en el sitio, marcar su ubicación y recortar la placa. Una vez fijada la placa, se introduce el tubo en la caja de mecanismos, y se fija la caja a la placa.

W611.es

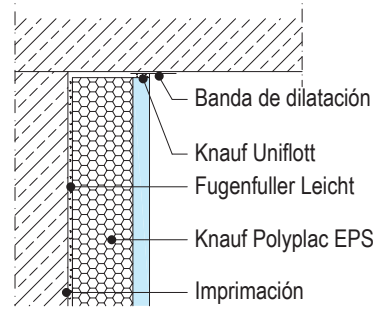
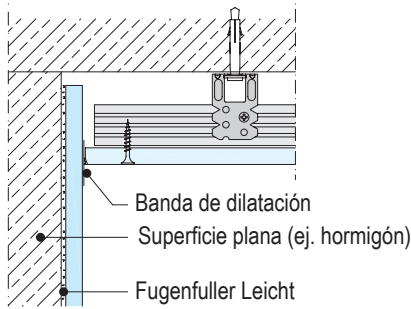
W624.es

W631.es

Encuentro con techo - Opción A en capa fina sobre soporte plano (ej. Hormigón)

W611.es-VO1 Encuentro con techo

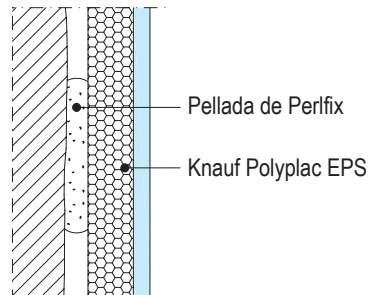
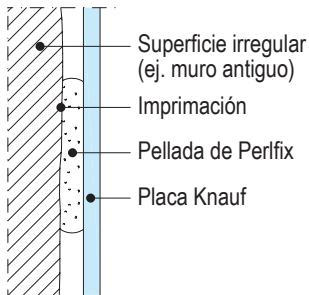
W631.es-VO1 Encuentro con techo



Zona central - Opción B con pelladas de Perfix sobre soporte irregular hasta 20 mm. (ej. Ladrillo)

W611.es-VM1 Sección vertical

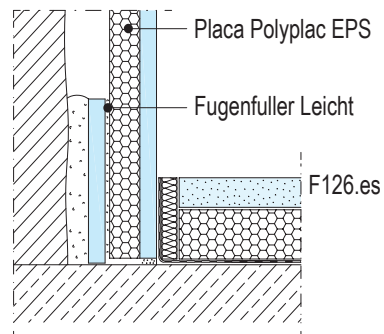
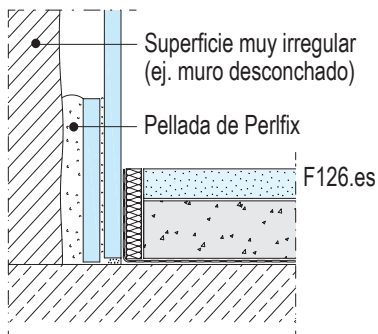
W611.es-VM1 Sección vertical



Encuentro con solera - Opción C con tientos sobre soporte muy irregular > 20 mm. (ej. Rehabilitaciones)

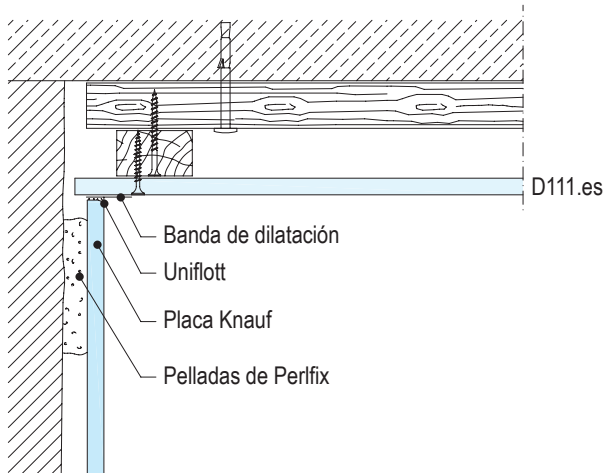
W611.es-VU1 Encuentro con solera

W631.es-VU1 Encuentro con solera

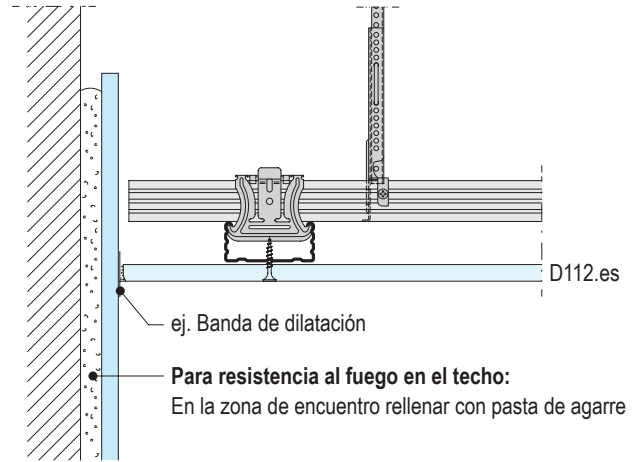


Detalles E. 1:5

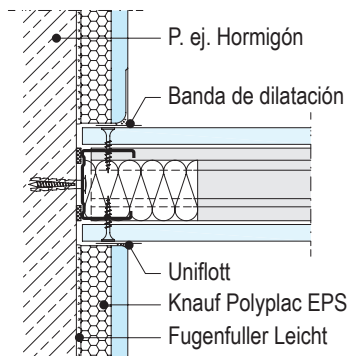
W622.es-V02 Encuentro con un techo fijo



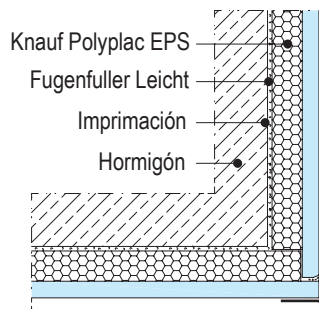
W622.es-V03 Arranque de un techo suspendido



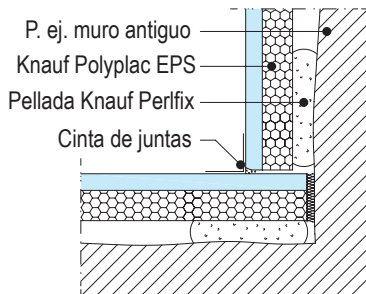
W631.es-H1 Encuentro con un muro



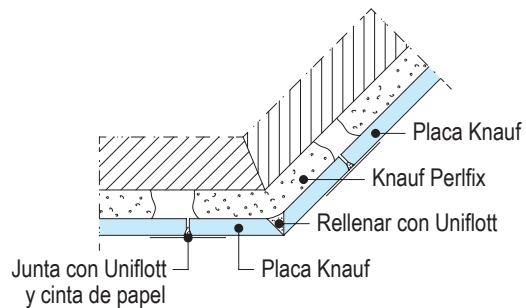
W631.es-H2 Esquina



W631.es-H3 Rincón



W611.es-H2 Esquina 135°



W611.es

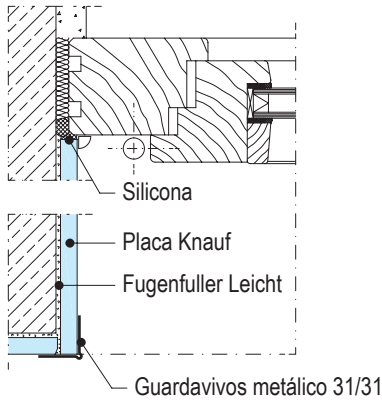
W624.es

W631.es

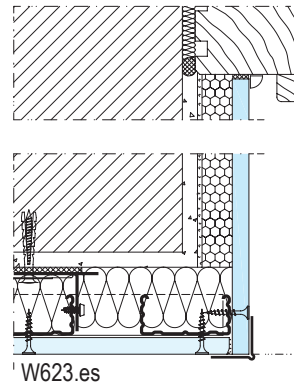
Detalles

Detalles E 1:5

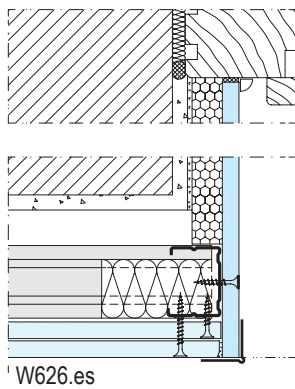
W611.es-H6 Encuentro ventana



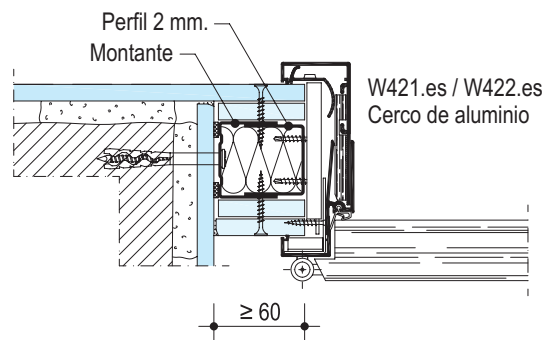
W631.es-H5 Encuentro ventana



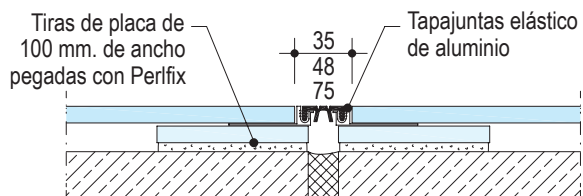
W631.es-H6 Encuentro ventana



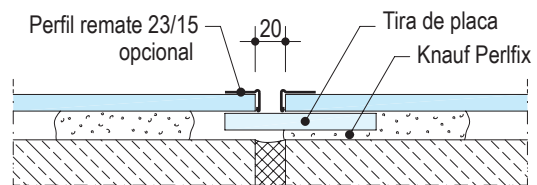
W611.es-H4 Puerta tipo monoblock



W611.es-H3 Junta de dilatación con perfil aluminio



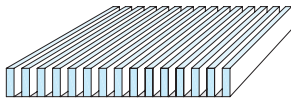
W611.es-H7 Junta de dilatación



W611.es
W624.es
W631.es

Espesor de placa: 12,5 mm
Ancho: 300 mm ó 600 mm
Largo: 1200 mm

Otras medidas bajo pedido



Lado del cartón = Cara vista

Desarrollo curvo L:

Ángulo α 90°

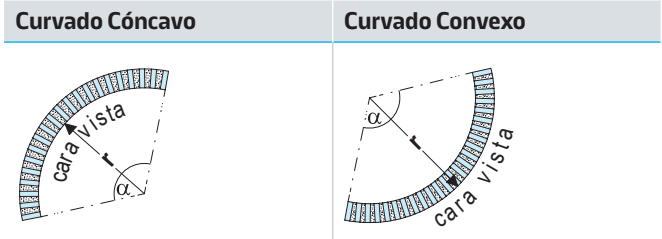
$$L = \frac{r \cdot \pi}{2}$$

Ángulo α 180°:

$$L = r \cdot \pi$$

Ángulo hasta α 180°:

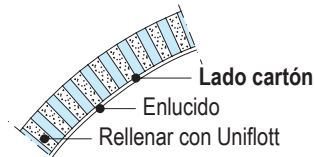
$$L = \frac{\alpha \cdot r \cdot \pi}{180}$$



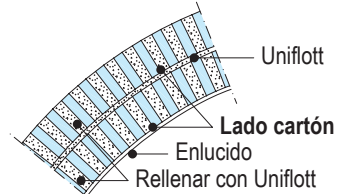
Radios $r \geq 50$ mm

Aplicación

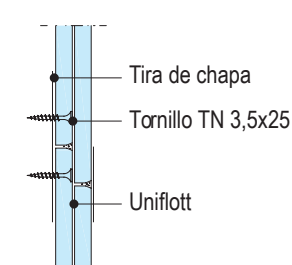
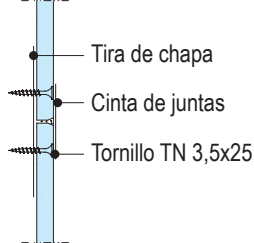
▪ Una sola placa



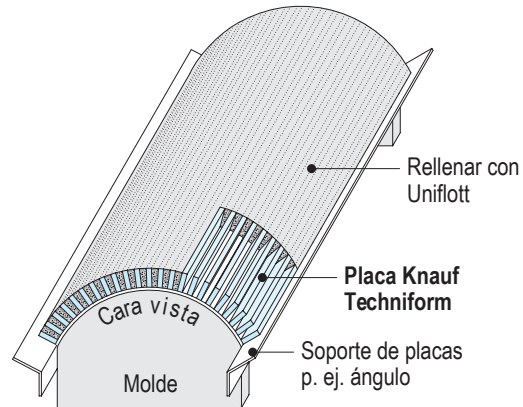
▪ Doble placa



▪ Tira de chapa en juntas



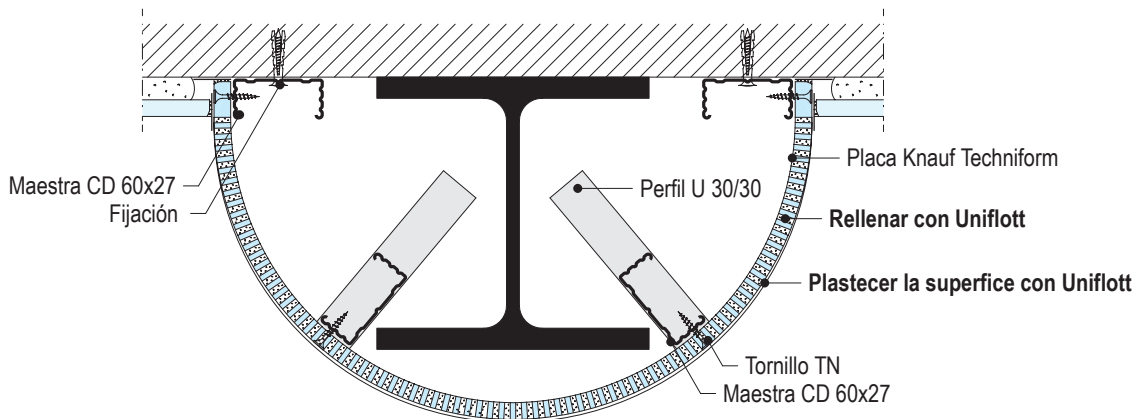
▪ Curvado



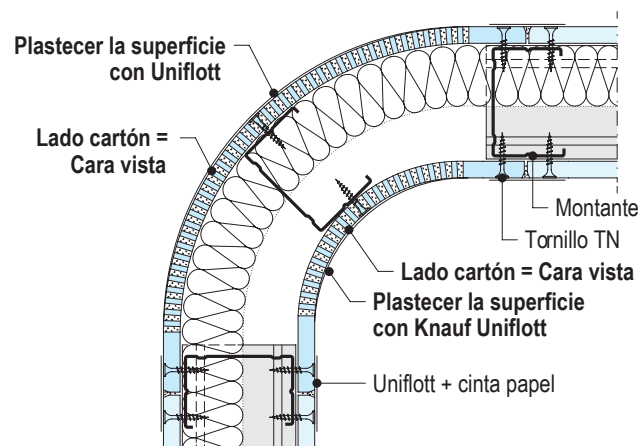
1. Colocar la placa en el molde, con la cara vista hacia abajo, rellenar las ranuras con Knauf Uniflott y enrasar.
2. Posteriormente enlucir la cara vista con Knauf Uniflott.

Detalles E 1:5

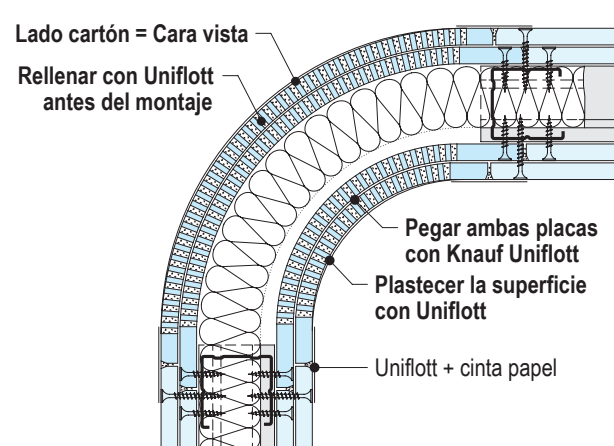
W612.es-C1 Revestimiento de vigas



W612.es-D1 Tabique curvo - Una placa



W612.es-D2 Tabique curvo - Dos placas

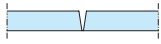


V- Fresado

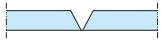
Fresado-V 30°



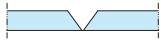
Fresado-V 450°



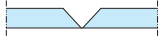
Fresado-V 60°



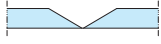
Fresado-V 75°



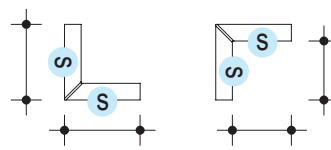
Fresado-V 90°



Fresado-V 120°



Para hacer el pedido



Son necesarias las medidas de la cara vista **S** entre fresados y extremo

Espesor placa:
12,5 mm

Forma de trabajo:

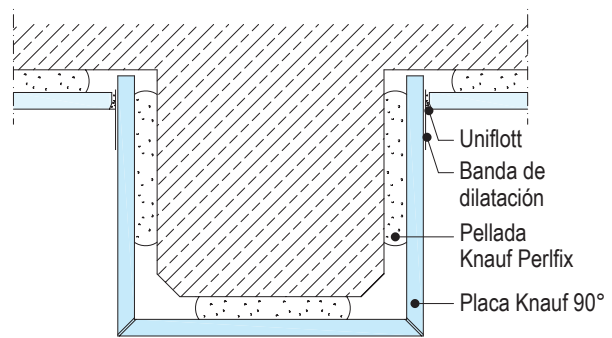
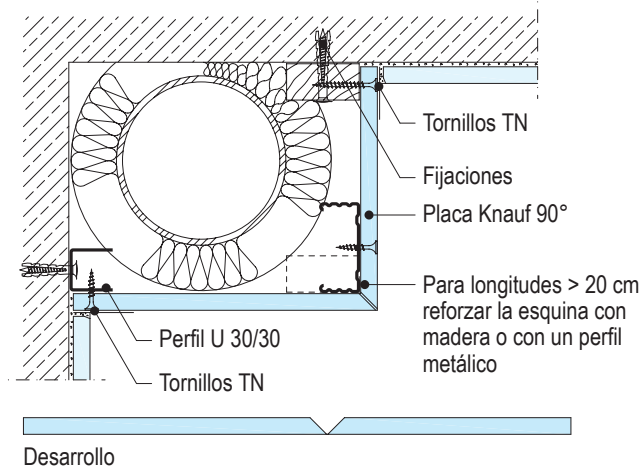
En la zona fresada, dar una imprimación y encolar con cola blanca Knauf o similar.

Placas pre-encoladas bajo pedido

Detalles E 1:5

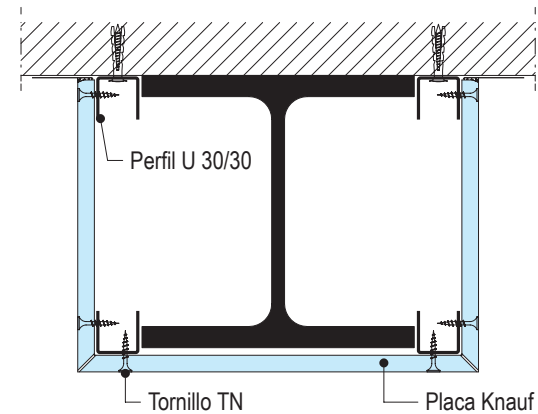
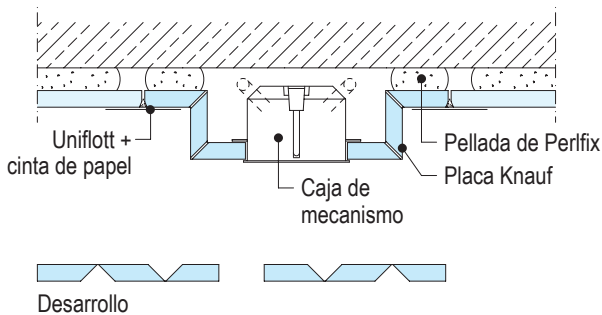
W612.es-A1 Revestimiento de instalaciones

W612.es-B1 Revestimiento de viguetas



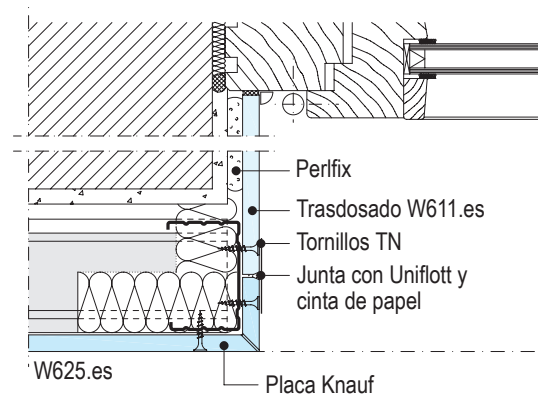
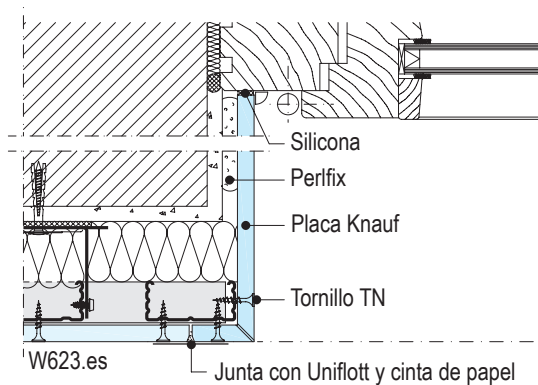
W612.es-A2 Montaje de caja de mecanismos

W612.es-C2 Montaje de caja de mecanismos



W612.es-D3 Anclaje de ventana con sistema W623.es

W612.es-D4 Anclaje de ventana con sistema W625.es



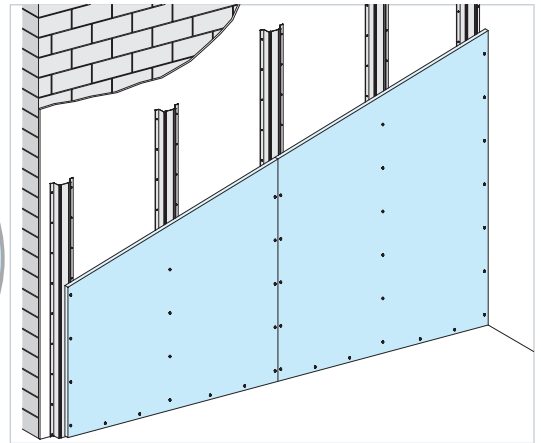
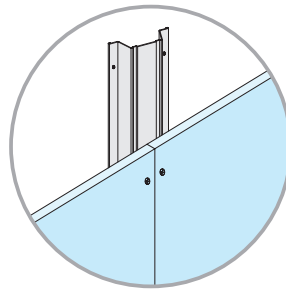
Altura

Altura máxima 10 m Dependerá del muro soporte (planeidad, resistencia...)

Maestra Omega



Para fijarla a un tabique Knauf, atornillar la maestra omega a los montantes con tornillos Knauf TN 3,5x35

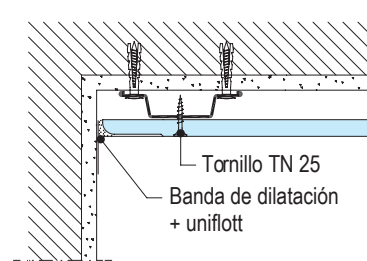
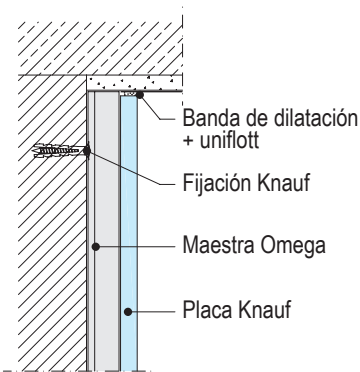


Detalles E 1:5

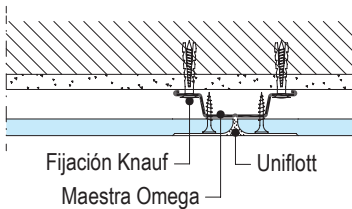
W622.es-V01 Encuentro con techo

Peso del trasdosado (sin muro soporte) ap. 13 kg/m² (15 mm), ap. 19,5 kg/m² (2x 12,5 mm)

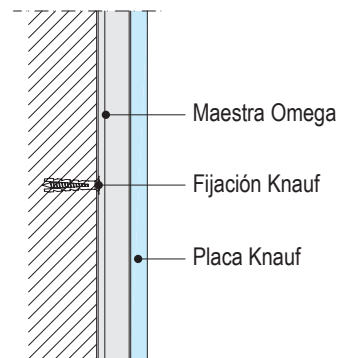
W622.es-A1 Encuentro con muro



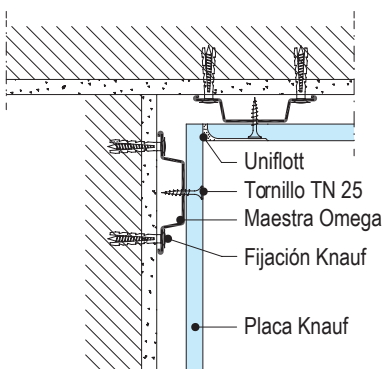
W622.es-B1 Junta vertical



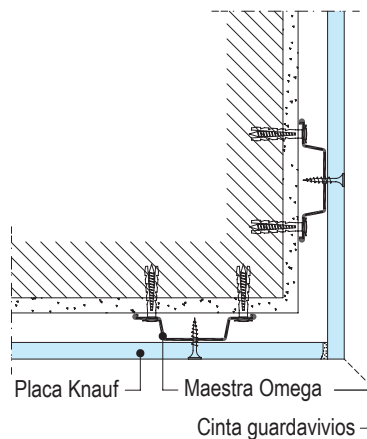
W622.es-VM1 Sección vertical



W622.es-C1 Rincón



W622.es-F1 Esquina

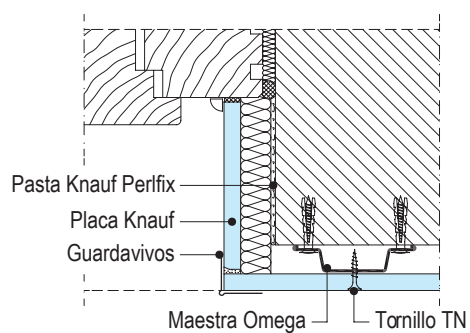
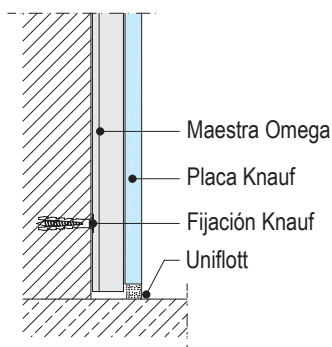


Detalles E 1:5

Peso del trasdosado (sin muro soporte) ap. 13 kg/m² (15 mm), ap. 19,5 kg/m² (2x 12,5 mm)

W622.es-VU1 Encuentro con forjado

W622.es-E1 Encuentro con ventana



Observación

Para trasdosar sobre muro fijar la Maestra Omega al muro soporte con anclajes adecuados (p. ej. tacos metálicos...)

Constitución

Trasdoados directos con pasta

Los trasdoados directos Knauf con placa Standard o Polyplac (W611.es/W631.es) van fijados al muro soporte por medio de Pasta de Agarre.

En el hueco entre las placas y muro se pueden realizar las instalaciones necesarias (eléctricas, sanitarias, etc.)

En caso de trasdoados de gran longitud, se recomienda realizar juntas de dilatación cada 11 metros, y por lo menos una bajo cada junta de dilatación de la edificación.

Las formas curvas necesarias para realizar el recubrimiento de vigas o conducciones, se pueden resolver utilizando la placa Multiform V o Techniform.

Con esta última, debido a sus ranuras paralelas, se pueden lograr radios de curvatura de hasta entre 50 y 400 mm. Se pueden realizar curvas cóncavas y convexas.

En baños y zonas húmedas, se recomienda utilizar la placa Impregnada.

Trasdoados directos con maestra Omega 80

Los trasdoados directos Knauf con maestra Omega 80 y placa Standard (W622.es), van fijados al muro soporte por medio de una maestra Omega 80. El montaje puede realizarse con una o más placas.

No se deben utilizar placas del tipo Polyplac.

Se utilizan para trasdoadar muros que tienen problemas para adherir la pasta de agarre suciedad excesiva, humedad, superficie en mal estado). Las placas van fijadas con un elemento auxiliar metálico llamado maestra Omega 80 que a su vez va unida al muro base con fijaciones.

Montaje

Trasdoados directos con pasta

Placas Knauf A y transformadas

- Los trasdoados directos Knauf pueden ser realizados con placa Standard o Polyplac XPE, siempre que el muro soporte sea adherente. Las placas van fijadas a éste con pelladas de pasta de agarre Perlfix o con tiras de Fugenfüller Leicht. Para lograr una mejor adherencia, se aconseja dar una imprimación, al muro soporte.
- Si la superficie es plana, (irregularidades ≤ 10 mm.) se pueden fijar las placas con tiras de Fugenfüller Leicht en el perímetro y en la zona central. Para su aplicación se utiliza una llana dentada.
- Si la superficie presenta regularidades (entre 10 y 20 mm.), se utilizan pelladas de Perlfix en cuadros de 350x350 mm. En el perímetro, se deberá reducir la distancia entre pelladas.
- Si la superficie presenta grandes irregularidades, (≥ 20 mm) se utilizan tiras auxiliares de placas ("tientos") de 100 mm de ancho fijadas con Fugenfüller y las placas van fijada a estas tiras con pelladas de pasta de agarre.
- En la zona de puertas, ventanas, chimeneas, zona alicatadas, zonas donde se vayan a anclar cargas, lavabos, o similar, se recomienda reducir la distancia entre pelladas a la mitad. En el perímetro, las pelladas deben estar juntas.
- En las zonas de huecos, las placas deben ir en disposición de bandera, para evitar fisuraciones.
- Alternar las juntas de testa de las placas como mínimo en 400 mm.
- Nunca se deberá instalar un trozo de placa de dimensiones menores que 350 mm.

- Utilizar en los encuentros la banda de dilatación.

Placas Knauf Techniform

- Las placas Knauf Techniform son adecuadas para realizar formas curvas. Son placas de 6,5 mm de espesor que se curvan ya sea en seco o humedeciéndolas.

Trasdoados directos con maestra Omega 80

Estructura

- Marcar en el suelo la línea que define el paramento terminado.
- Marcar en las verticales la posición de las maestras Omegas 80 cada 600 mm o 400 mm.
- En la zona superior e inferior del trasdoadado, se deberán colocar unas piezas testeras, para facilitar el acabado y la colocación de rodapiés.
- Anclar a continuación los perfiles a la pared utilizando fijaciones adecuadas.
- Realizar las instalaciones eléctricas necesarias.

Instalación de placas:

- El espesor mínimo de placa permitido por la normativa es de 12,5 mm.
- Presionar la placa y calzarla para evitar que descienda. La placa deberá quedar levantada 15 mm con respecto al piso.
- Atornillar a continuación las placas a las maestras con tornillos autoperforantes. Separación máxima de tornillos de 25 mm.
- Las placas llevan impresa una letra "K" cada 25 mm para indicar el sitio de atornillado.
- En las zonas de puertas no realizar juntas coincidentes con los vértices del cerco. Las juntas deben ser en bandera.
- Los cantos de testa de las placas deben ser biselados para emplastecer posteriormente con Uniflott.
- Proceder al tratamiento de juntas.

Observación: Knauf desaconseja el montaje de trasdoados directos con maestra Omega 80, utilizando placas Polyplac (XPE). Estas placas, al estar atornilladas sobre una estructura metálica, crean un efecto muelle que tiende a desgarrarlas con el tiempo.

Distancia entre tornillos

Espesor placas	Tornillo
1x 12,5	TN 2,5x25 mm.
1x 15	TN 2,5x25 mm.
1x 18	TN 2,5x35 mm.
2x 9,5	TN 2,5x35 mm.
2x 12,5	TN 2,5x35 mm.
2x 15	TN 2,5x45 mm.

Montaje

El atornillado de las placas deberá hacerse siguiendo las siguientes normas generales:

- Las placas se colocarán a tope en el techo y separadas del suelo aprox. 10 mm.
- Las juntas longitudinales entre placas deben coincidir siempre sobre un perfil y los bordes no deben quedar separados más de 3 mm.
- Las placas se atornillarán con tornillos Knauf TN, placa-perfil.
- Los tornillos deberán quedar perpendicular a la placa.
- Se deberá cuidar que el tornillo penetre unos 10 mm. en el perfil, sin llegar a tocar el muro base.

- La separación de los tornillos al borde longitudinal de la placa no será menor a 15 mm.
- En cuartos de baño, cocinas, etc., se deberá utilizar placa Impregnada.
- En zonas de instalación eléctrica, para el alojamiento de las cajas de mecanismos, así como en las zonas de cobertura de vigas y pilares, se recomienda la utilización de placas Knauf Techniform.

Nota

No se debe instalar un trasdosado directo en zonas donde se requiere resistencia a fuego, dado que estos sistemas carecen de ella.

Altura máxima de trasdosados directos

Sistema	W611.es	W631.es
Placa - tipo	Standard (A)	Placa Polyploc (EPS)
Altura máxima (m.)	5,00	3,60

Para alcanzar alturas mayores, una vez alcanzadas las alturas indicadas, se deberá interponer un elemento rígido fijado al soporte.

Tratamiento de juntas y acabados

Técnica

Cuando se requieran altas prestaciones (ej. luz rasante, etc.), hay que hacer un tratamiento de juntas sin cinta, realizando juntas de placa en cruz.

En caso contrario, las juntas se pueden tratar con pasta de juntas y cinta de papel.

Materiales

Para el tratamiento de juntas sin cinta se utiliza la pasta Knauf Uniflott. Para el tratamiento de juntas con cinta se utiliza la pasta Knauf Fugenfüller Leicht o Jointfiller.

Finalmente lijar de forma suave la superficie.

Recomendación: Las juntas realizadas con papel tienen una mayor resistencia.

Condiciones de trabajo

El tratamiento de juntas debe comenzarse cuando no haya grandes cambios de humedad y temperatura. No se debe realizar el tratamiento de juntas en locales donde la temperatura sea inferior a 10°C.

Forma de trabajo

Para realizar juntas con cinta, dar una capa de Fugenfüller Leicht o Jointfiller, sin cargar mucho (1,0 mm.) y sentar la cinta sobre él.

Plachar la cinta sacando todo el material sobrante.

Esperar 8 horas. Dar a continuación la segunda mano de Fugenfüller Leicht o Jointfiller y esperar otras 8 horas.

En caso de necesidad, dar la tercera mano de Fugenfüller Leicht o Jointfiller y dejar secar durante 8 horas.

Si se quiere dejar la superficie con un acabado muy fino, se puede utilizar en la tercera mano Knauf Unik Fill & Finish

Lijar la superficie y dar el acabado final (pintura, etc.).

No se debe utilizar cinta de malla con Fugenfüller Leicht.

Acabados

Antes de pintar o emplastecer la superficie, se recomienda una capa de imprimación con Knauf Imprimación fijadora Knauf.

Las placas Knauf pueden recibir los siguientes acabados:

- Pinturas:** Dispersiones plásticas lavables, dispersiones con base de cuarzo, pinturas de colores, pinturas al óleo, lacas opacas, pinturas con resinas, pinturas con base de álcalis, resinas de polímeros, lacas poliuretanas y lacas epóxicas.
- Enlucidos minerales:** Cualquier tipo de emplastecido o enlucido mineral.
- Tapizados:** Empapelados, empanelados moquetas textiles y plásticas. La cola debe ser de celulosa metilica. Después de su aplicación, se deberá airear el ambiente para permitir su correcto secado.

No se recomienda pintar con cal, silicato de potasa ni pinturas con silicatos.

Ciertas dispersiones con silicatos, se podrán utilizar con la recomendación expresa del fabricante. No utilizar pinturas con un pH mayor a 11,5.

Recomendación

Las placas que estén expuestas directamente a los rayos de luz solar durante un tiempo prolongado pueden adquirir un color amarillento (oxidación), lo cual dificulta a la hora de pintar porque aparecen manchas que se transparentan. Para evitar que esto ocurra se debe dar una capa de imprimación a las placas que van a estar durante mucho tiempo expuestas.

En caso de que existan placas afectadas por oxidación donde se haya afectado considerablemente el papel, se recomienda el uso de pinturas tixotrópicas, recomendadas para estos casos por el fabricante de pinturas e imprimaciones.

W611.es
W631.es
W622.es

KNAUF



Los videos sobre los sistemas y productos de Knauf se pueden encontrar en el siguiente enlace:
[youtube.com/knauf](https://www.youtube.com/knauf)



¡Encuentre los sistemas adecuados para sus necesidades!
<https://knauf.com/es-ES/nuestras-herramientas/myknauf/systemfinder>



Todos los documentos de Knauf GmbH Sucursal en España están disponibles en un formato actualizado y claramente organizado en el [Centro de Descargas](#) en:
www.knauf.com.

Knauf

Avenida de Burgos,
114 Planta 6ª,
28050 Madrid

Datos de contacto:
attcliente@knauf.com
Tel.: 900 106 114

www.knauf.com

Las características constructivas, estáticas y físicas de los sistemas Knauf solamente pueden ser conseguidas y garantizadas utilizando materiales comercializados por Knauf y siguiendo las indicaciones de montaje de nuestras hojas técnicas.

La documentación técnica está sujeta a constantes actualizaciones, es necesario consultar siempre la última versión desde nuestra página web: www.knauf.com

Todos los derechos reservados. Prohibida la reproducción total o parcial, sin la autorización de Knauf GmbH Sucursal en España.

Garantizamos la calidad de nuestros productos. Los datos técnicos, físicos y demás propiedades consignados en esta hoja técnica, son resultado de nuestra experiencia utilizando sistemas Knauf y todos sus componentes que conforman un sistema integral.

Los datos de consumo, cantidades y forma de trabajo, provienen de nuestra experiencia en el montaje, pero se encuentran sujetos a variaciones, que puedan provenir debido a diferentes técnicas de montaje, etc.. Por la dificultad que entraña, no ha sido posible tener en cuenta todas las normas de la edificación, reglas, decretos y demás escritos que pudieran afectar al sistema. Cualquier cambio en las condiciones de montaje, utilización de otro tipo de material o variación con relación a las condiciones bajo las cuales ha sido ensayado el sistema, puede alterar su comportamiento y en este caso, Knauf no se hace responsable del resultado de las consecuencias del mismo.