



Schiebetür-System Knauf Pocket Kit

Zubehörset Kabelkanal

für das Schiebetür-System zum Einbau in CW100 Metallständerwände

Inhalt

Allgemeine Hinweise	3
Nutzungshinweise	3
Rechtliche Hinweise	3
Qualifiziertes Personal	3
Bestimmungsgemäßer Gebrauch von Produkten und Systemen	3
Lieferumfang	4
Einbaumaße	5
Montage	6
Zusätzliches Doppelnutprofil einsetzen	6
Kabelkanal montieren	6
Taschenprofile einbauen	7

Nutzungshinweise

Hinweise zum Dokument

Diese Montageanleitung ist ein Hilfsmittel zur Montage vorgefertigter Produkte. Sie enthält Angaben zum Lieferumfang, das sachgerechte Montieren sowie gegebenenfalls Prüfen und Justieren des Produkts. Die enthaltenen Informationen und Vorgaben, Konstruktionsvarianten, Ausführungsdetails und aufgeführten Produkte basieren, soweit nicht anders ausgewiesen, auf den zum Zeitpunkt der Erstellung gültigen Anwendbarkeitsnachweisen (z. B. allgemeine bauaufsichtliche Prüfzeugnisse abP) und Normen. Zusätzlich sind, wenn notwendig, bauphysikalische (Brandschutz und Schallschutz), konstruktive und statische Anforderungen berücksichtigt.

Rechtliche Hinweise

Sicherheitshinweise

Diese Montageanleitung enthält Hinweise, die zur persönlichen Sicherheit sowie der Vermeidung von Sachschäden beachtet werden müssen.

Achtung	Bezeichnet eine möglicherweise schädliche Situation. Wenn diese nicht vermieden wird, kann eine Gefährdung der Sicherheit des Verarbeiters oder der Nutzer bzw. ein Sachschaden am Produkt oder an der Umgebung die Folge sein.
----------------	---

Hinweis	Gibt nützliche Hinweise zum Produkt oder System.
----------------	--

Qualifiziertes Personal

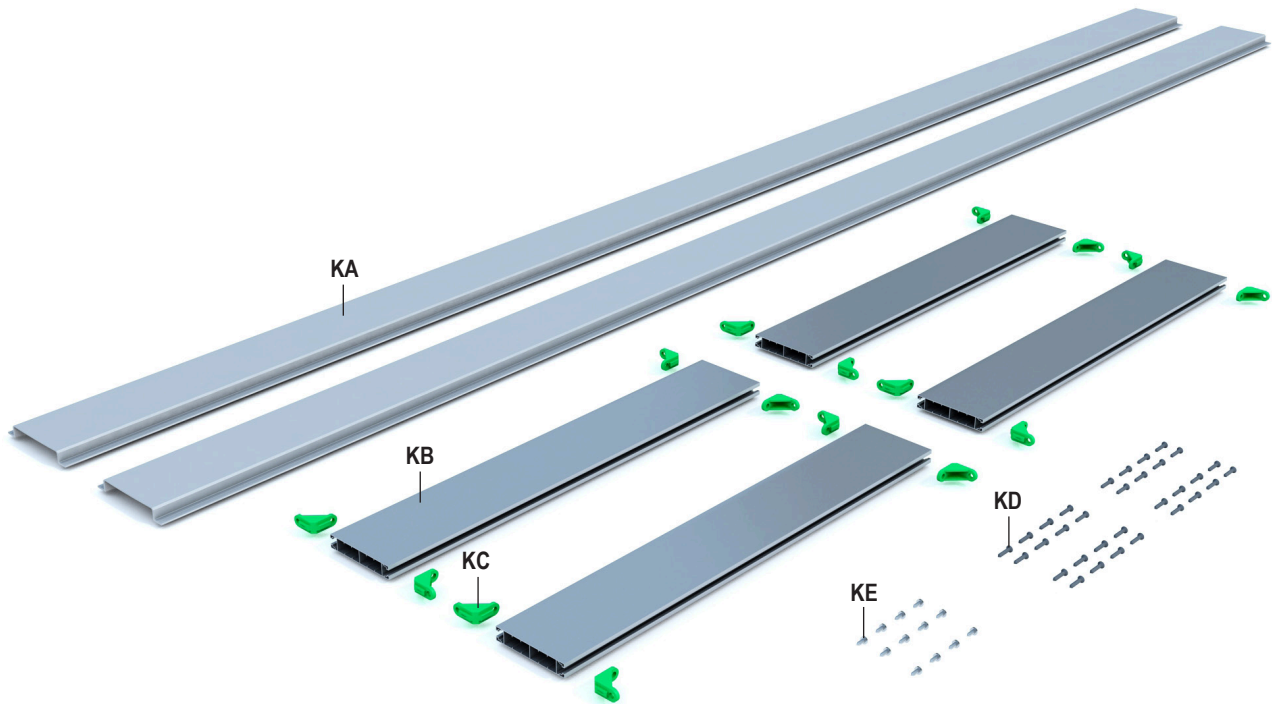
Das zu dieser Anleitung zugehörige Produkt/System darf nur von für die jeweilige Aufgabenstellung qualifiziertem Personal gehandhabt werden. Die Sicherheits- und Warnhinweise sind zu beachten bzw. einzuhalten. Qualifiziertes Personal ist aufgrund seiner Ausbildung und Erfahrung befähigt, im Umgang mit diesem Produkt oder System Risiken zu erkennen und mögliche Gefährdungen zu vermeiden.

Bestimmungsgemäßer Gebrauch von Produkten und Systemen

Beachten Sie Folgendes:

Achtung	Knauf Produkte/Systeme dürfen nur für die in den Knauf-Dokumenten angegebenen Anwendungsfälle zum Einsatz kommen. Falls Fremdprodukte oder Fremdkomponenten zum Einsatz kommen, müssen diese von Knauf empfohlen bzw. freigegeben sein. Die einwandfreie Anwendung der Produkte oder Systeme setzt sachgemäßen Transport, Lagerung, Aufstellung, Montage und Instandhaltung voraus.
----------------	---

Bild 1: Paketinhalt



Paketinhalt

Bezeichnung	Stück
KA Kabelkanal	2x
KB Doppelnutprofil, kurz	4x
KC Taschenprofilverbinder	16x
KD Schraube TX 3,9x33	32x
KE Schraube 3,5x11	12x

Bild 2: Frontalansicht: Knauf Pocket Kit mit Kabelkanal

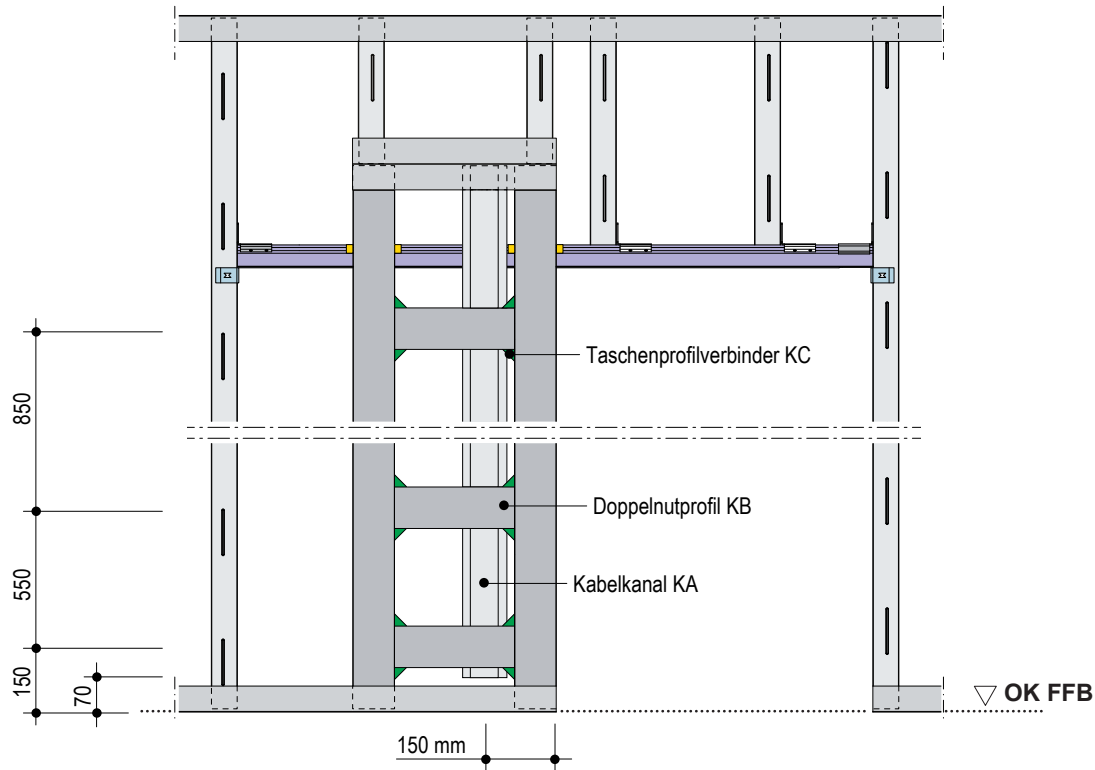


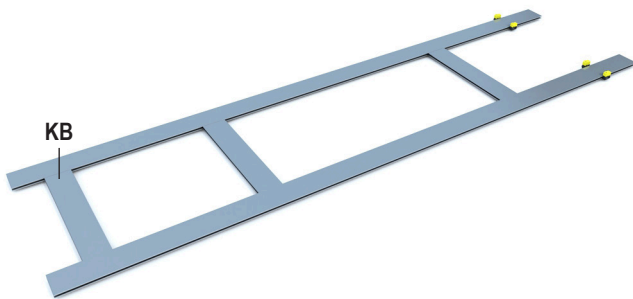
Bild 3: Schnittdarstellung: Knauf Pocket Kit mit Kabelkanal und Hohlwanddose.



Hinweis Nur Hohlwanddosen mit einer maximalen Tiefe von 35 mm verwenden!

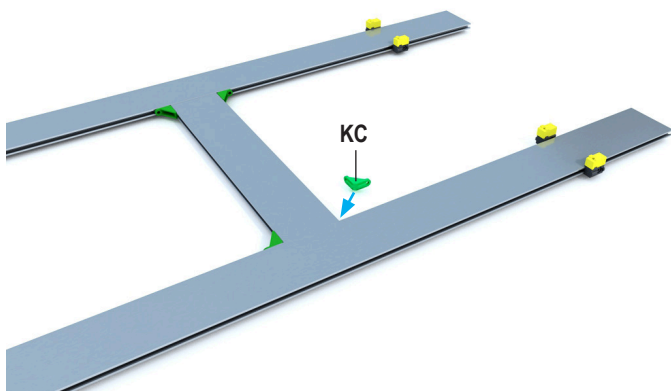
Zusätzliches Doppelnutprofil einsetzen

Bild 4: Doppelnutprofile platzieren



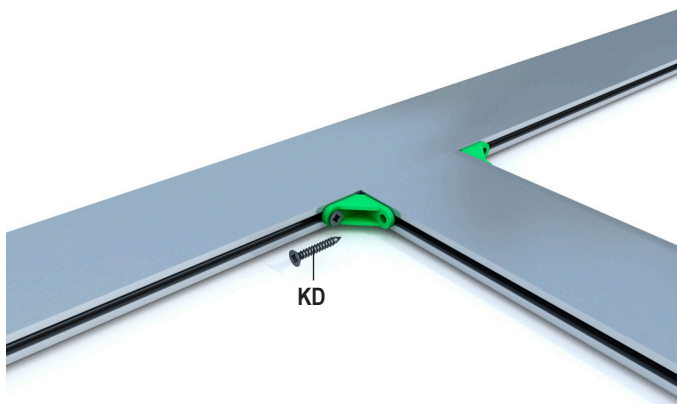
1. Platzieren Sie die Doppelnutprofile zwischen den Taschenprofilen in den vorgeschriebenen Abständen. Entnehmen Sie die Maße dem Bild 2 auf Seite 5.

Bild 5: Taschenprofilverbinder einklipsen



2. Drücken Sie die Taschenprofilverbinder in die Nuten von Taschenprofil und Doppelnutprofil, siehe Bild 5.

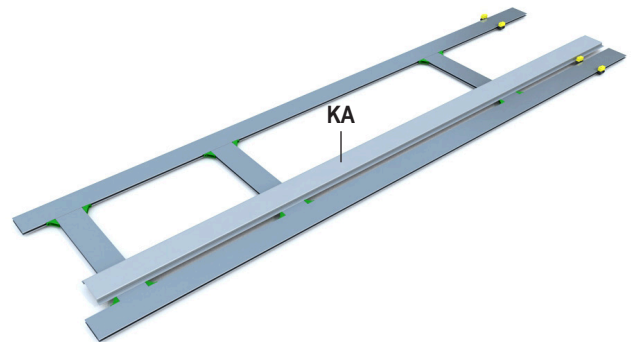
Bild 6: Taschenprofilverbinder befestigen



3. Befestigen Sie die Taschenprofilverbinder mit den Schrauben aus dem Lieferumfang (TX 3,9x33), siehe Bild 6.

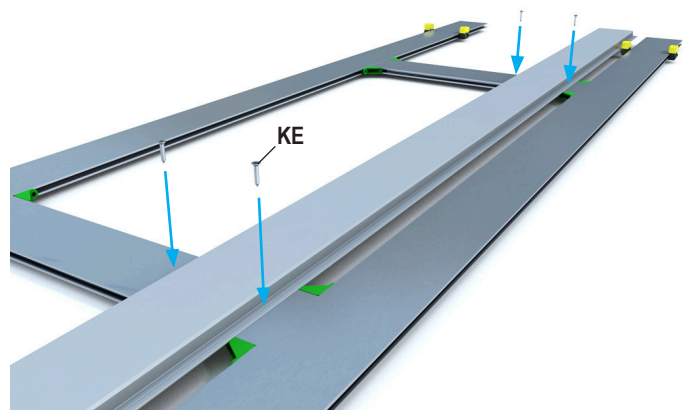
Kabelkanal montieren

Bild 7: Kabelkanal kürzen



4. Kabelkanal bei Bedarf kürzen. Zum Boden muss ein Abstand von 70 mm eingehalten werden. Oben darf der Kabelkanal bündig mit dem Taschenprofil abschließen, allerdings nicht überstehen, siehe Bild 7, sowie Bild 2 auf Seite 5.

Bild 8: Kabelkanal verschrauben



5. Den Kabelkanal mit den Schrauben aus dem Lieferumfang 3,5x11 an den Doppelnutprofilen verschrauben, siehe Bild 8.

Achtung Bruchgefahr!
Der Kunststoff des Kabelkanals kann platzen.
Schrauben nur handfest anziehen!

Taschenprofile einbauen

6. Setzen Sie die vormontierten Taschenprofile auf die Standfüße, siehe Bild 9.
7. Verschrauben Sie diese mit den Schienenverbindern in der Laufschiene, wie auf Bild 10 zusehen.

Bild 9: Taschenprofile auf Standfüße setzen

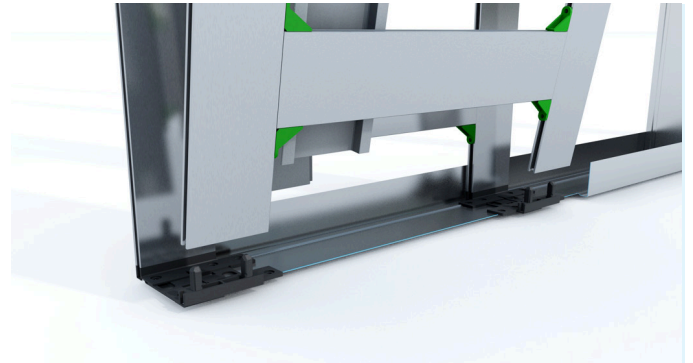


Bild 10: Taschenprofile an Laufschiene befestigen

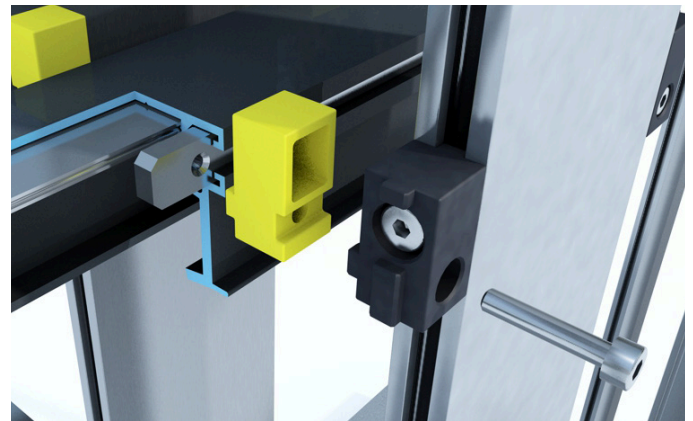


Bild 11: Kabelkanal fertig montiert





Videos für Knauf Systeme und Produkte sind unter folgendem Link zu finden:

www.youtube.com/knauf



Ausschreibungstexte für alle Knauf Systeme und Produkte mit Exportfunktionen für Word, PDF und GAEB.

www.ausschreibungscenter.de



Mit der Tablet App Knauf Infothek stehen jetzt alle Informationen und Dokumente der Knauf Gips KG jederzeit und an jedem Ort immer aktuell, übersichtlich und bequem zur Verfügung.

[Knauf Infothek](#)

Knauf Direkt

Technischer Auskunft-Service:

▶ **Tel.: 09001 31-1000 ***

▶ knauf-direkt@knauf.de

▶ www.knauf.de

Knauf Gips KG Am Bahnhof 7, 97346 Iphofen

* Ein Anruf bei Knauf Direkt wird mit 0,39 €/Min. berechnet. Anrufer, die nicht mit Telefonnummer in der Knauf Gips KG Adressdatenbank hinterlegt sind, z. B. private Bauherren oder Nicht-Kunden, zahlen 1,69 €/Min. aus dem deutschen Festnetz. Mobilfunk-Anrufe können abweichen, sie sind abhängig vom Netzbetreiber und Tarif.

Technische Änderungen vorbehalten. Es gilt die jeweils aktuelle Auflage. Die enthaltenen Angaben entsprechen unserem derzeitigen Stand der Technik. Die allgemein anerkannten Regeln der Bautechnik, einschlägige Normen, Richtlinien und handwerklichen Regeln müssen vom Ausführenden neben den Verarbeitungsvorschriften beachtet werden. Unsere Gewährleistung bezieht sich nur auf die einwandfreie Beschaffenheit unseres Materials. Verbrauchs-, Mengen- und Ausführungsangaben sind Erfahrungswerte, die im Falle abweichender Gegebenheiten nicht ohne weiteres übertragen werden können. Alle Rechte vorbehalten. Änderungen, Nachdruck und fotomechanische sowie elektronische Wiedergabe, auch auszugsweise, bedürfen unserer ausdrücklichen Genehmigung.