

Placa Diamant

Descripción

Composición

Las placas de yeso Knauf Diamant se componen de un alma de yeso especialmente impregnado y un cartón de altas prestaciones en cada cara.

Almacenaje

Las placas deben almacenarse protegidas de la intemperie y los rayos solares. Deben disponerse de forma horizontal y apoyadas sobre tacos elevadas del piso manteniendo la distancia entregada en los pallets.

Campo de aplicación

La placa Knauf Diamant es adecuada para construcciones con altas prestaciones en el campo de:

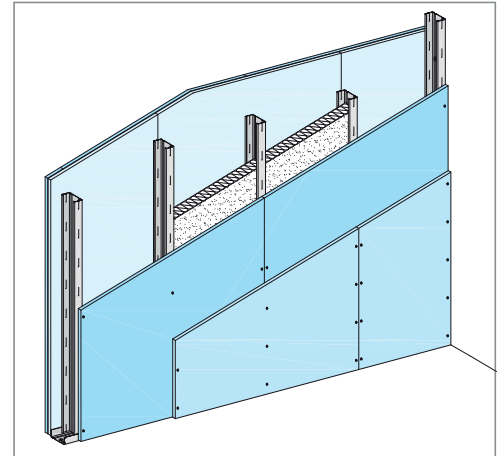
- Resistencia al fuego
- Aislamiento acústico (Alta elasticidad - Mayor peso)
- Gran resistencia mecánica (Alta dureza y gran seguridad)
- Mejor comportamiento frente a la humedad (Placa Impregnada) IRAM 11.645

Sistemas especiales Knauf

Las placas de yeso Knauf Diamant son adecuadas para obtener sistemas especiales de altas prestaciones, cuyas características se encuentran en las hojas técnicas de los sistemas.

Datos técnicos

Espesores	12,5 / 15 mm
Ancho	1.200 mm
Longitud	2400 mm
Peso	12,5 mm: 12,8 ± 0,2 kg/m ² 15 mm: 15,5 ± 0,2 kg/m ²
Borde Longitudinal	Rebajado
Borde Transversal	RECTO
Resistencia a compresión	aprox. 16 N/mm ²
Dureza a penetración	aprox. 700 N
Módulo E (long.)	aprox. 3.500 N/mm ²



Sistemas de Tabiques Knauf con placas Diamant

Versatilidad

Las placas Knauf Diamant pueden ser utilizadas en todos los sistemas Knauf, en lugar de la PYE, PYRF e PYRH, mejorando en todos los casos, sus prestaciones, ya que reúne todas estas características en una sola.

Propiedades

- Uso de una sola placa para múltiples requerimientos
- Alta dureza superficial
- Clasificación al fuego como RE2 (Material de baja propagación de llama) según Normas IRAM 11.910-1
- Alta capacidad de carga en fijaciones
- Fácil sujeción con tornillos
- Posibilidad de diseños curvos



Forma de trabajo

Corte

Cortar el cartón de las placas Knauf Diamant con cutter y colocar la placa en el borde de una mesa. Con un golpe, partir el alma de yeso y cortar el cartón de la otra cara. Lijar el borde con una escofina para placas.

Fijación de la estructura metálica

Dependiendo de cada sistema, Knauf tiene su hoja técnica correspondiente, que se deberá respetar para el montaje de la placa Knauf Diamant.

Las fijación de la primera placa debe realizarse con tornillos cada 25 cm.

En caso de dos placas por cada cara, la primera podrá fijarse cada 50 cm. y la segunda cada 25 cm.

En caso de triple placa por cada cara, la primera podrá atornillarse cada 75 mm., la segunda cada 50 cm. y la tercera (vista), cada 25 cm.

Placas	1ra capa	2da capa	3ra capa
12,5 mm	3,9 x 25	-	-
2 x 12,5 mm	3,9 x 25	3,9 x 35	-
3 x 12,5 mm	3,9 x 25	3,9 x 35	3,9 x 35
15 mm	3,9 x 35	-	-
2 x 15 mm	3,9 x 45	3,9 x 55	-

Tratamiento de juntas de bordes con rebaje

- Se aplicará, por medio de una espátula, Masilla ReadyMas o Jointfiller a lo largo de toda la junta, sentando seguidamente la cinta de papel sobre ella, presionándola de manera que quede centrada y que bajo ella quede solamente la masilla adecuada con un reparto uniforme y sin burbujas de aire, grumos y lomos.
- Una vez seca, se procederá a dar una segunda mano de masilla sobre la cinta con llana, dejándola posteriormente secar.
- Se volverá a realizar esta última operación una o más veces según la terminación posterior del parlamento
- En caso de cruce de juntas se evitará en todo momento que las cintas se crucen entre sí o se solapen. Deberán quedar a tope y nunca separadas más que 5 mm entre sí.
- Los ángulos vivos son protegidos por cantoneras, ángulos de ajuste o buña Z. Su terminación se realizará con masilla.
- Finalmente, dependiendo de la terminación final, se lijará la superficie tratada.

Terminaciones

Antes de dar cualquier tipo de acabado, se deberá realizar una imprimación, para igualar la porosidad de la superficie. En caso de empapelado o pegado de cualquier tipo de acabado de capa fina, se deberá cuidar que el local esté bien ventilado, para garantizar su total secado en el menor tiempo posible.

Las placas Knauf Diamant pueden recibir los siguientes acabados:

Pinturas

Dispersiones plásticas lavables, dispersiones con base de cuarzo, pinturas de colores, pinturas al óleo, lacas opacas, pinturas con resinas, pinturas con base de álcalis, resinas de polímeros, lacas poliuretanas y lacas epóxicas.

Enlucidos minerales

Cualquier tipo de enmasillado con enlucido mineral, siempre que las juntas se hayan realizado con cinta.

Tapizados

Empapelados, empanelados moquetas textiles y plásticas. La cola debe ser de celulosa metilica. Después de su aplicación, se deberá airear el ambiente para permitir su correcto secado. No se recomienda pintar con cal, silicato de potasa ni pinturas con silicatos. Ciertas dispersiones con silicatos, se podrían utilizar con la recomendación expresa del fabricante. No utilizar pinturas con un PH mayor a 11,5. Puede ocurrir que, después de estar las placas expuestas directamente a los rayos de luz solar durante un tiempo, adquieran un color amarillento (oxidación), lo cual dificulta a la hora de pintar, ya que las manchas se transparentan.

Para evitar que esto ocurra, se recomienda dar una imprimación a las placas que van a estar expuestas.

Si ha ocurrido esto, se sugiere consultar con fabricantes de pinturas acerca de imprimaciones adecuadas.

Es posible que para reparar este daño fuese necesario dar un plastecido superficial completo a las placas, antes de pintar.

La oxidación del cartón de las placas es un fenómeno vinculado a su incorrecta manipulación.