A man with a beard and glasses, wearing a bright yellow-green KNAUF hard hat and a dark blue KNAUF polo shirt, is smiling and looking upwards. He is standing in front of a construction site with blue weatherboards and black insulation panels. The background shows wooden framing and various construction materials.

KNAUF

**CORPORATE SOCIAL
RESPONSIBILITY**

2022



OM DENNE RAPPORT

Velkommen til Knauf A/S' årlige CSR rapport, som er den tredje i rækken siden første udgivelse i 2020. Rapporten dækker regnskabsåret 1. januar 2022 til 31. december 2022 og omfatter aktiviteter i det danske selskab i Knauf Gruppen, Knauf A/S som er lokaliseret i Hobro.

Rapporten beskriver virksomhedens arbejde med samfundsansvar og dækker rapporteringskravet for ikke-finansielle nøgletal inden for områderne Environment (miljø), Social (samfund) og Governance (ledelse).

Rapporten skal ses som en integreret del af ledelsesberetningen i Knauf A/S' årsrapport for 2022 og indeholder den lovpligtige redegørelse for samfundsansvar jf. Årsregnskabsloven §99a og §99b. Revisionsfirmaet EY har påset, at rapporten er i overensstemmelse hermed.

SPØRGSMÅL RETTES TIL:

Sustainability & Communication Manager

Line Nielsen

line.nielsen@knauf.com

/ INDHOLD

04 VI ER KNAUF

- 05** CEO beretning
- 06** En del af Knauf Gruppen
- 07** Værdier
- 08** Bæredygtighedsstrategi og målsætninger
- 12** Bidrag til FN's verdensmål

13 ENVIRONMENT

- 14** Vores forpligtigelse til miljøbeskyttelse
- 15** Gips - et naturligt og cirkulært råmateriale
- 17** Ressourceeffektivitet og klimahandling
- 20** Produkter og løsninger til bæredygtigt byggeri
- 22** Væsentlige risici og handlinger

23 SOCIAL

- 24** En sikker arbejdsplads
- 26** Medarbejderengagement & udvikling
- 29** Diversitet & inklusion
- 31** Væsentlige risici og handlinger

32 GOVERNANCE

- 33** Ansvarlig forretningsførelse
- 35** Ansvarligt indkøb
- 36** IT-sikkerhed og databeskyttelse
- 38** Væsentlige risici og handlinger

39 DATA

- 40** ESG nøgletal
- 43** Anvendt regnskabspraksis

VI ER KNAUF

- 05 CEO beretning
- 06 En del af Knauf Gruppen
- 07 Værdier
- 09 Bæredygtighedsstrategi og målsætninger
- 10 Knauf og FN's Verdensmål

KNAUF
SIKKERHED I FOKUS

CEO BERETNING

2022 har været et begivenhedsrigt år hos Knauf, hvor vi har fået sat grundstenene til en ambitiøs og langsigtet bæredygtighedsstrategi. Samtidig har energikrisen, stigende råvarepriser og et omfattende cyber angreb udfordret virksomhedens drift, omstillingsparathed og alle medarbejders dagligdag.

Betydningen af Knaufs fire værdier; Menschlichkeit, Engagement, Partnerskab og Iværksætterånd har aldrig stået stærkere for mig end i et år, som har været præget af store usikkerheder. Energifikrisen og stigende råvarepriser har for alvor påvirket vores forretning. Ligesom et omfattende cyber angreb, som ramte Knauf koncernen i sommeren 2022, lammede store dele af vores daglige drift.

Jeg er enormt stolt af Knaufs medarbejdere, som selv i det mest udfordrende perioder, har haft ild i øjnene og udvist stor fleksibilitet, engagement og ikke mindst omsorg over for hinanden. Kun takket være vores dedikerede medarbejdere har vi sammen med vores leverandører og kunder opretholdt en stabil leverance af byggematerialer til den danske byggebranche.

Selvom året 2022 har udfordret os, har det ikke sat en stopper for vores ambitioner for bæredygtig udvikling. Og med grundstenene sat til en ambitiøs og langsigtet bæredygtighedsstrategi, tager vi ansvaret på os for at reducere vores klimaaftryk, omstille til cirkulær økonomi og skabe bæredygtige leverum for fremtidens generationer.

Vi støtter op omkring de nationale målsætninger og forpligter os som virksomhed til at reducere CO₂-emissioner fra egen drift og energiforbrug med 70% inden 2032 samt at opnå net zero udledning inden 2045.

Energieffektivisering har været et af årets vigtigste fokuspunkter, og med en effektiv indsats er det lykkedes os at reducere vores interne varmekonsum med 20%, vandindtag med 14% og totale energiforbrug med 6%. Alle sammen vigtige tiltag, hvor god økonomi og grøn omstilling går hånd i hånd.

Energieffektivisering er derfor et af de primære håndtag, vi kan skrue på for at reducere vores klimaaftryk, og som vi vil fortsætte målrettet med de kommende år frem. Hertil er konvertering til vedvarende energi og omstilling til cirkulær økonomi af afgørende karakter for, at vi når vores målsætninger.

Vi glæder os over den stigende efterspørgsel på bæredygtige byggematerialer ind i byggeriet, som er stærkt foranlediget af de nye klimakrav gældende fra januar 2023. Her står Knauf allerede stærkt, da

vi i de seneste år har haft stor fokus på at levere veldokumenterede produkter og byggeløsninger, som aktivt bidrager til mere klimavenligt let byggeri, et sundt indeklima og øget genanvendelse.

Vi vil i 2023 styrke vores indsats og tætte samarbejde med samarbejdspartnere på tværs af værdikæden for at skabe innovative og klimavenlige byggematerialer og løsninger for større bæredygtighed i byggeriet.

MORTEN ØRNSTRAND-SØBORG

Adm. direktør, Knauf A/S



EN DEL AF KNAUF GRUPPEN

KNAUF GRUPPEN

Knauf A/S er en del af den verdensomspændende Knauf koncern med oprindelse og hovedsæde i Iphofen, Tyskland. Knauf Gruppen er en af verdens største globalt positionerede familieejede virksomheder og har siden begyndelsen i 1932 været ledet af Knauf familien.

På verdensplan tæller koncernen omkring 41.500 medarbejdere på mere end 300 fabrikker i 90 forskellige lande. Dette gør Knauf koncernen til en af verdens førende producenter af lette byggematerialer til byggeriet.

KNAUF I DANMARK

Knauf A/S har lokal gipsproduktion og hovedkontor i Hobro, Nordjylland, hvorfra den danske virksomhed beskæftiger ca. 200 medarbejdere.

Knauf har i Danmark egenproduktion af gipsplader og akustiske gipslofter og kan med den samlede Knauf portefølje levere 75% af komponenterne ind til en bygning. Dette gør Knauf til en af Danmarks førende materialeproducenter og totalleverandører til byggeriet.



Vi har produceret byggematerialer og leveret knowhow og services til den danske byggebranche i mere end 50 år. Sammen med vores kunder og partnere skaber vi hver dag rammerne for mere bæredygtigt byggeri i Danmark.

1932

GRUNDLAGT

90

LANDE

15

MIA. EURO I OMSÆTNING

41.500

MEDARBEJDERE

300

FABRIKKER

VÆRDIER



MENSCHLICHKEIT

Vores kolleger, forretningspartnere og interessenter anses som en stor familie, hvor principper som integritet og medmenneskelighed tillægges stor værdi. Social ansvarlighed formes gennem retfærdig behandling af hinanden samt accept af hinandens forskelligheder. Sammen tager vi os af hinanden, samfundet og miljøet.



PARTNERSKAB

Vi bestræber os på at skabe et miljø med gensidig tillid, hvor vi tilskyndes til at tage individuel ansvar og tage beslutninger, fordi vi stoler på hinandens dømmekraft. Vi er ét team, som støtter hinanden og andre medlemmer af Knauf-fællesskabet.



IVÆRKSÆTTERÅND

Gennem iværksætterånd og villighed til at tage risici er vi vokset fra at være et lille familiefirma til en stor familieejet, global aktiv organisation. Vores succes er drevet af pionérånd, innovation og forandringer kombineret med pragmatisk og resultatorienteret tilgang.



ENGAGEMENT

Vi er engageret i vores arbejde, kolleger og fællesskab. Stolthed og glæde over det, som vi udarbejder, kommer naturligt. Vi går altid den ekstra længde for hinanden, opnår bæredygtige resultater og giver vores kunder de bedste løsninger.

BÆREDYGTIGHEDSSTRATEGI OG MÅLSÆTNINGER

Hos Knauf tager vi ansvar for større bæredygtighed i byggeriet. Vi har en helhedsorienteret tilgang, som skal sikre bæredygtig udvikling i hele værdikæden.

BÆREDYGTIGHED HOS KNAUF

For Knauf handler bæredygtighed om at imødekomme nutidens behov uden at gå på kompromis med fremtidige generationers behov. Vi ønsker derved at bevare naturens ressourcer bedst muligt til fremtidens generationer.

Bæredygtighed er en integreret del af vores langsigtede forretningsstrategi, som favner både den miljømæssige, sociale, etiske og økonomiske bæredygtige udvikling i hele værdikæden.

GLOBAL BÆREDYGTIGHEDSSTRATEGI

I 2022 udarbejdede Knauf en global bæredygtighedsstrategi frem mod koncernens 100-års jubilæum i 2032.

Strategien sætter retningen for Knauf Koncernens rejse mod en mere bæredygtig fremtid og inkluderer konkrete målsætninger for hvorledes, vi vil reducere vores klimaafttryk, minimere vores ressourceforbrug og skabe bæredygtige leverum for fremtidens generationer.



REDUCERE VORES MILJØMÆSSIGE AFTRYK

Vi forpligter os til at værne om naturens ressourcer og reducere vores samlede miljømæssige aftryk.



BIDRAGE TIL CIRKULÆR ØKONOMI

Vi vil være førende aktør i omstillingen til cirkulær økonomi og omdanne affald til ny ressource.



SKABE BÆREDYGTIGE PRODUKTER OG LØSNINGER

Vi vil skabe bæredygtige og innovative produkter og byggeløsninger, der former og forbedrer den måde, vi lever og bygger på.



ØGE LIVSKVALITETEN

Vi vil øge livskvaliteten for medarbejdere og kunder gennem vores løsninger, værdier og adfærd.

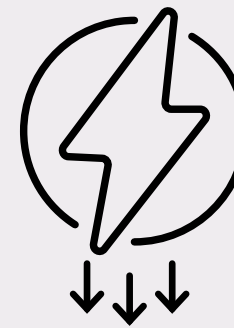


REDUCERE VORES MILJØMÆSSIGE AFTRYK

Hos Knauf forpligter vi os til at værne om naturens ressourcer og reducere virksomhedens samlede miljømæssige aftryk. Knauf satte i 2022 en ambitiøs målsætning om at reducere vores CO₂-emissioner i scope 1 & 2 med 70% inden 2032 samt reducere vores CO₂-emissioner i scope 3 med 30% inden 2032 med 2021 som baseline år. Vi vil herefter styrke vores indsats for at opnå net zero CO₂-emissioner i scope 1, 2 & 3 inden 2045.

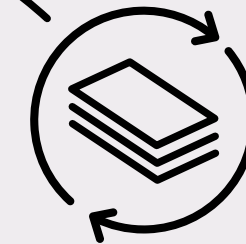
Det primære fokus vil i første omgang være vores direkte udledninger, som skal reduceres ved hjælp af energioptimeringsprojekter og erstatning af fossile brændstoffer med alternativ vedvarende energi samt innovation af nye bæredygtige løsninger og processer. Hertil vil vi arbejde for at reducere vores indirekte udledninger, hvori de primære emissionskilder er indkøbte varer og transport. Her følger et betydeligt arbejde med leverandører på tværs af værdikæden for at sikre fuld transparens og fokus på valg af produkter og services med reduceret CO₂-emission.

Vand er mange steder i verden en knap ressource, og vandmangel betegnes som en af de største globale risici, vi står overfor. Vand er en af de primære tilsætningsstoffer i produktionen af gipsplader, hvorfor Knauf har sat sig som mål at reducere vores vandindtag med 2% årligt og 20% frem mod 2032. Dette skal ske ved løbende optimeringer af recepter og genanvendelse af overskudsvarme som procesvand i produktionen.



REDUCÉR

Vi skal reducere energi- og ressourcforbrug via effektivisering, optimering af processer og ændret adfærd.



RECIRKULÉR

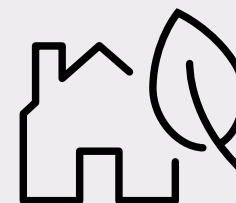
Vi skal genanvende energi, ressourcer og materialer i størst muligt omfang.

VORES VEJ TIL NET ZERO



KONVERTÉR

Vi skal konvertere brugen af fossile brændstoffer til alternativ vedvarende energi.



INNOVÉR

Vi skal nytænke processer og skabe innovative produkter og byggeløsninger til det bæredygtige byggeri.



BIDRAGE TIL CIRKULÆR ØKONOMI

Knauf ønsker at være førende aktør i omstillingen til cirkulær økonomi, hvor affald omdannes til ny ressource. Dette indebærer et komplet ophør med affald til deponi og bortskaffelse fra egen drift inden 2032.

Knauf har i Danmark i mange år haft fokus på at anvende genanvendelige materialer og minimere spild og affald fra vores produktionsprocesser, hvorfor størstedelen af vores affald allerede sendes til genanvendelse i dag.

Vi vil i de kommende år styrke vores indsats yderligere for minimering af affald og afsøge nye muligheder for genanvendelse af de enkelte affaldsfraktioner, som i dag sendes til deponi og forbrænding.

For at spare på naturens ressourcer, vil vi i videst muligt omfang anvende genvundne materialer til fremstillingen af nye produkter. Vores primære råmateriale er gips, og Knauf har i Danmark allerede stor erfaring med genanvendelse af gips, som i dag udgør op til 30% af vores gipssammensætning. Der er dog stadig et stort potentiale for yderligere genanvendelse af affaldsgips og afskær fra byggeriet.

Vi har hos Knauf derfor sat os en målsætning om at anvende op mod 50% genvindingsgips i 2032, som skal ske via et styrket samarbejde på tværs af værdikæden for at fremme genanvendelse af gips i et lukket cirkulært kredsløb.



SKABE BÆREDYGTIGE PRODUKTER OG LØSNINGER

Vi vil fremme bæredygtigt byggeri med innovative produkter og byggeløsninger, som former og forbedrer den måde, vi lever og bygger på.

Vi vil dokumentere vores produkter og byggeløsningers samlede miljøpåvirkning i hele livscyklusen og sikre fuld transparens og bevidsthed om vores produkters bidrag ind i byggeriet. Dette skal primært ske gennem udarbejdelse af tredjepartsverificerede produktspecifikke EPD'er samt livscyklusanalyser på færdiginstallerede byggeløsninger.

Vi arbejder kontinuerligt på at reducere vores produkters miljøpåvirkning, som skal ske gennem energieffektivisering, overgang til vedvarende energikilder, anvendelse af sekundære råmaterialer, minimal produktemballage og øget produktinnovation.

Vi har stort fokus på at skabe cirkulære byggematerialer, som i størst muligt omfang er fremstillet af genvundne materialer og som kan genanvendes på ny i et lukket cirkulært kredsløb. Vi bevarer tilsætningsstoffer på et minimum og undgår skadelig kemi, som kan resultere i afgang og forringelse af genanvendelsesmulighederne for produktet. Vi undgår i videst muligt omfang brug af kemikalier, som er angivet på EU's kandidatliste for særligt problematiske stoffer.



ØGE LIVSKVALITETEN

Vi vil øge livskvaliteten for medarbejdere og kunder gennem vores løsninger, værdier og adfærd. Sundhed og sikkerhed skal derfor tænkes ind i alt, hvad vi gør – fra fremstilling, til håndtering og anvendelse af vores produkter og byggesystemer.

Vores medarbejdere er vores allervigtigste ressource. Vi arbejder i Knauf derfor for at opbygge en stærk Health & Safety kultur med det mantra, at vi alle skal komme sikkert hjem fra arbejde hver dag. Via kontinuerligt fokus på sikker adfærd, arbejdsmiljø og implementering af forebyggende tiltag vil vi skabe en sikker arbejdsplads uden arbejdsulykker.

Vores fokus på sikkerhed stopper dog ikke ved os selv, men gælder også for de mennesker, som anvender vores produkter. Vi vil derfor fremstille sunde og ergonomiske produkter og byggesystemer, som sikrer et godt arbejdsmiljø for håndværkeren og sundt indeklima for slutbrugeren.

Knauf ønsker at være en attraktiv arbejdsplads med engagerede medarbejdere, der sikrer høj performance og udvikling af vores virksomhed. Vores fire værdier, menschlichkeit, engagement, partnerskab og iværksætterånd skal guide os i alt, hvad vi gør og skabe en arbejdskultur med trivsel, sammenhold og udvikling af den enkelte medarbejder.

Vi vil engagere vores medarbejdere gennem en udviklings- og læringskultur, der bygger på tillid, kommerciel tænkning og høj performance. Målsætningen er at opnå en høj engagementsscore i Gallups engagementsmåling samt sikre vores medarbejders udvikling og trivsel gennem kontinuerlige performance- og udviklingssamtaler samt minimum 20 årlige udviklingstimer om året.



BIDRAG TIL FN'S VERDENSMÅL

3 SUNDHED OG TRIVSEL



VERDENSMÅL NR. 3

OVERORDNET MÅL: Sikre et sundt liv for alle og fremme trivsel for alle aldersgrupper.

Hos Knauf vægter vi sikkerhed og sundhed højest i alt, hvad vi foretager os. Vi ønsker at øge livskvaliteten hos vores medarbejdere, kunder og brugere af vores produkter og byggesystemer gennem øget fokus på sikkerhed og fysisk og mental sundhed. Vi har en stærk Health & Safety kultur, hvor sikkerhed kommer før drift. Ligeledes arbejder vi målrettet med vores medarbejders engagement for derigennem at skabe trivsel, udvikling og læring.

11 BÆREDYGTIGE BYER OG LOKALSAMFUND



VERDENSMÅL NR. 11

OVERORDNET MÅL: Gøre byer, lokalsamfund og bosættelser inkluderende, sikre, robuste og bæredygtige.

Vi tager ansvar for at skabe rammerne for bæredygtig udvikling i byggeriet og bidrage til mere intelligent og fleksibelt byggeri, hvor lette byggematerialer baner vejen for fremtidens bæredygtige byer. Ligeledes er vi en lokalforankret virksomhed med stærke rødder i det nordjyske. Det lægger os derfor på sinde at bidrage positivt til vores lokalsamfund.

12 ANSVARLIGT FORBRUG OG PRODUKTION



VERDENSMÅL NR. 12

OVERORDNET MÅL: Sikre bæredygtigt forbrug og produktionsformer.

Vi arbejder løbende på at energi- og ressourceoptimere vores produktion og reducere vores miljømæssige aftryk ved effektiv udnyttelse af vores ressourcer.

Vi vil fremme bæredygtig udvikling gennem en 'Zero Waste' tankegang og øget brug af rene og miljøvenlige processer og produkter.

17 PARTNERSKABER FOR HANDLING



VERDENSMÅL NR. 17

OVERORDNET MÅL: Styrk det globale partnerskab for bæredygtig udvikling og øg midlerne til at nå målene.

Hos Knauf bifalder vi stærke partnerskaber på tværs af værdikæden for i fællesskab at løfte den grønne omstilling. Vi ønsker at indgå i stærke partnerskaber for at sikre vidensdeling og udvikling inden for innovation, bæredygtig udvikling og optimal udnyttelse af energipotentialer.

ENVIRONMENT

- 14** Vores forpligtigelse til miljøbeskyttelse
- 15** Gips - et naturligt og cirkulært råmateriale
- 17** Ressourceeffektivitet og klimahandling
- 20** Produkter og løsninger til bæredygtigt byggeri
- 22** Væsentlige risici og handlinger

VORES FORPLIGTIGELSE TIL MILJØBESKYTTELSE

Hos Knauf begynder miljøbeskyttelse med udvinding af råmaterialer. I den efterfølgende behandling bruger vi vores effektive produktionsprocesser til at sænke vores miljømæssige aftryk og optimere den cirkulære genanvendelse af vores grundmateriale gips.

MILJØPOLITIK

Beskyttelse af miljøet og bevarelse af naturens ressourcer er af stor betydning for Knauf. Vi overholder gældende miljølove, standarder og andre juridiske krav og arbejder proaktivt for at minimere vores samlede miljøpåvirkning.

Vi har et integreret miljøledelsessystem og er certificeret efter ISO 9001 og ISO 14001 inden for miljø- og kvalitetsledelse.

BESKYTTELSE AF BIODIVERSITET

Som produktionsvirksomhed har Knauf et stort ansvar for at beskytte biodiversiteten i forbindelse med mineudvinding af naturgips, som i dag sker fra miner rundt omkring i Europa.

Knauf koncernen har siden 2016 forpligtet sig til den internationale Business and Biodiversity Pledge, som skal beskytte biodiversitet og økosystemer ved bæredygtig ressourceudnyttelse.

Knauf har en streng protokol for at gendanne og reetablere økosystemer i de områder, hvor minedrift ikke længere finder sted. Vi investerer altid i naturlig rehabilitering og genopdyrkning for at gendanne den naturlige flora og fauna, herunder forbedringer af miljøet.

MILJØPOLITIK RETNINGSLINJER



- Vi anvender miljøvenlige restmaterialer til fremstilling af vores produkter
- Vi bruger emballager, som kan genbruges eller genanvendes i størst muligt omfang
- Vi anvender energi, emballager og råvarer bedst muligt
- Vi bruger genvundne materialer som råvarer i størst muligt omfang

GIPS - ET NATURLIGT OG CIRKULÆRT RÅMATERIALE

Gips er kernen i vores forretning. Et materiale, skabt af naturen, som forpligter os til at handle bæredygtigt og tænke cirkulært.

UDVINDING AF NATURGIPS

Gips er et naturligt råmateriale, som findes på alle jordens kontinenter i krystallisk form. Naturgips udvindes fra over- og underfladiske miner, hvor det gennem tiden skabes ved sedimentering, når søer udtørres.

Det er vigtigt for Knauf, at vores naturgips udvindes på en miljøvenlig måde, som tager hensyn til den omkringliggende flora og fauna.

Vi genindfører og gendyrker derfor nedlagte minder og stenbrud. Ved genvinding returneres områderne til skovbrug eller landbrug uden forurening ved at udjævne stedet gennem genopfyldning og genudlægning af den oprindelige jord.

Med disse tiltag går Knauf ud over de lovmæssige krav, der gælder ved

restaurering af minedrift. Det lykkes endda ofte at forbinde tilstødende restaurerede områder på en sådan måde, der tilgodeser biodiversiteten.

ANVENDELSE AF SEKUNDÆRE RÅMATERIALER

For at begrænse brugen af naturgips, arbejder vi hele tiden på at øge andelen af sekundære råmaterialer i vores produktion.

I 2022 bestod vores gipssammensætning af hele 36% sekundære råmaterialer i form af industrigips og recirkuleret gips.

Industrigips, som ekstraheres fra røggassvovlingsanlæg i kraftværker, har i mange år udgjort en høj andel af Knaufs gipssammensætning. I takt med, at kulkraftvarmeværkerne lukkes og erstattes af andre vedvarende energikilder,



reduceres mængden af industrigips til rådighed på markedet. Dette bevirker, at vi de seneste 5 år har modtaget 64% mindre og forventeligt vil modtage endnu mindre de kommende år.

For at begrænse mængden af naturgips, har Knauf en målsætning om at øge andelen af recirkuleret gips, som anses som det vigtigste sekundære råmateriale til naturgips i fremtiden.

GENANVENDELSE AF GIPS

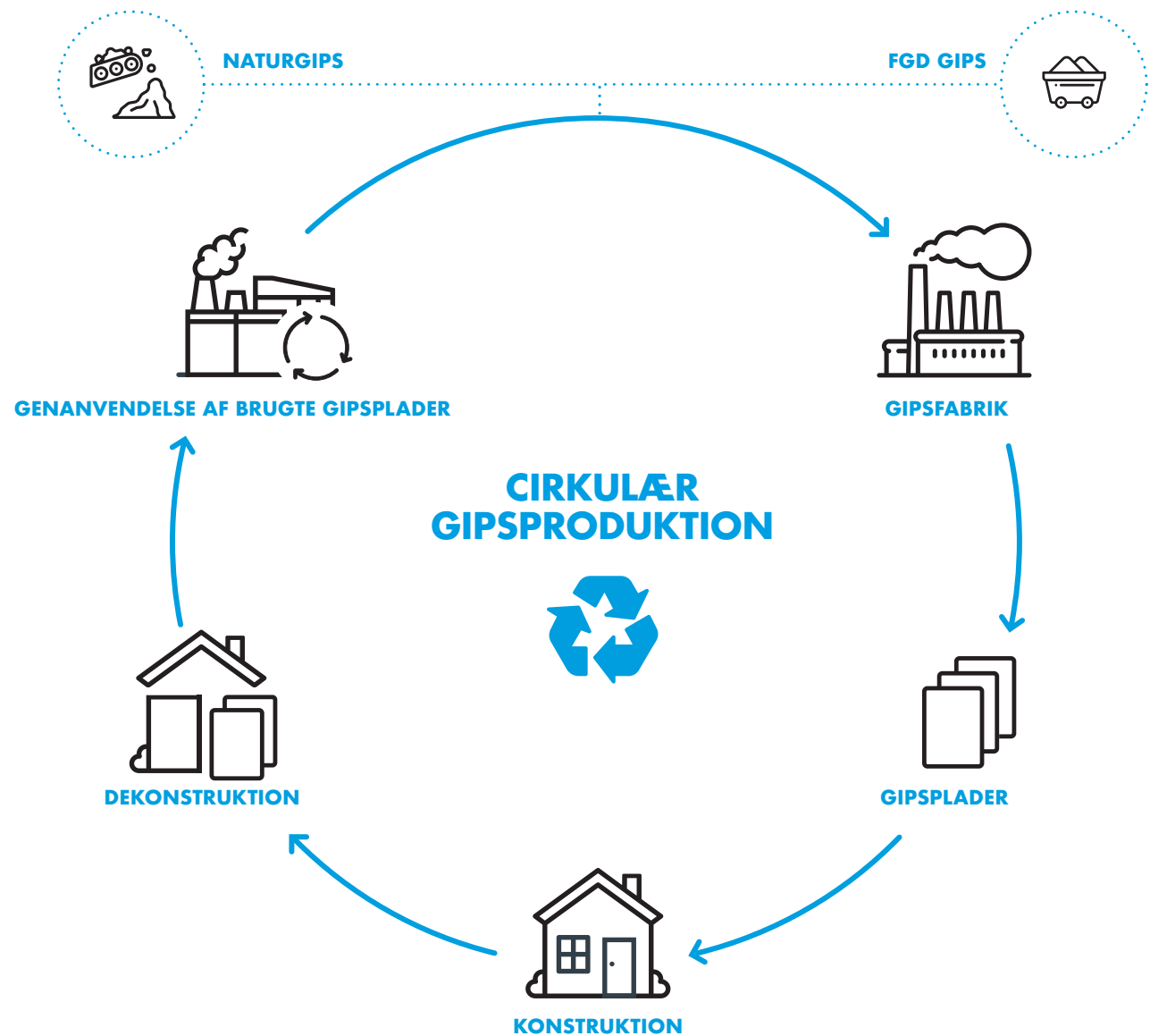
Knauf anvender recirkuleret gips i form af spild fra egenproduktion og affaldsgips og afskær på byggeriet. Den indsamlede gips forarbejdes og nedknauses af specialiserede affaldsbehandlere. Vi benytter hos Knauf et omfattende kvalitetssikringssystem for at sikre gipsens kvalitet og renhed.

Der foretages således både prøvetagning for skadelige stoffer hos affaldsbehandleren og os selv, førend den recirkulerede gips indgår i produktion af nye gipsplader.

Den høje kvalitetskontrol sikrer, at vi bevarer en ren sammensætning af råmaterialer i vores produkter, som gør, at en Knauf gipsplade altid kan indgå i et lukket cirkulært kredsløb som genvinding i nye gipsplader. Al internt spild og afskær nedkuses og genanvendes direkte i produktionen på ny.

I 2022 producerede vi med en gennemsnitlig andel af recirkuleret gips på 15%, hvoraf lidt over halvdelen er ekstern recirkuleret gips. I 2022 har vi modtaget mindre mængder ekstern recirkuleret gips samt reduceret vores interne spild, hvorfor andelen af den samlede andel recirkuleret gips for året er faldet fra 19% i 2021 til 15% i 2022.

I perioder har vi dog produceret med op til 30% recirkuleret gips og med den snarlige udfasning af industrigips, er det en målsætning af øge andelen af recirkuleret gips op mod 50% inden 2032. Dette skal primært ske ved et styrket samarbejde på tværs af værdikæden og forbedrede rammebetingelser for genanvendelse af gips i et lukket cirkulært kredsløb.



RESSOURCEEFFEKTIVITET OG KLIMAHANDLING

Klimaforandringerne anses som værende vores generations største udfordring. Hos Knauf forpligter vi os til at reducere virksomhedens samlede miljømæssige påvirkning for at bevare naturens ressourcer bedst muligt for fremtidens generationer.

REDUCERING AF CO2-EMISSIONER

Reducering af CO₂-emissioner er for Knauf en integreret del af virksomhedens langsigtede forretningsstrategi og anses derfor som en grundlæggende vækstdriver for virksomheden. I 2022 satte Knauf en ambitiøs målsætning om at reducere vores CO₂-emissioner i scope 1 & 2 med 70% samt reducere vores scope 3 emissioner med 30% inden 2032. Den langsigtede målsætning er et opnå net zero emissioner i alle tre scopes inden 2045.

I forbindelse med udarbejdelse af målsætningerne, har et stort arbejde pågået for at kortlægge scope 1, 2 og 3 emissioner. Arbejdet med scope 1 og 2 er færdigkortlagt og inkluderet i dette

års rapportering med baseline år 2021. Kortlægningen af scope 3 emissioner er et betydeligt større arbejde, da dette inkluderer alle indirekte emissioner på tværs af værdikæden. Arbejdet med at kortlægge scope 3 emissioner forventes færdigt i løbet af 2023 og indgår derfor ikke som en del af dette års rapportering.

SCOPE 1 EMISSIONER

Scope 1 emissioner udgør virksomhedens direkte udledninger i forbindelse med drift af anlæg til varme- og energiproduktion samt emissioner fra egne køretøjer. Gipsproduktion er en energikrævende proces, hvor den primære kilde til CO₂-emissioner sker i gipsens kalcinerings- og tørreproces ved forbrænding af gas.

Denne proces udgør i 2022 hele 99% af vores samlede scope 1 emissioner, hvoraf resten tilskrives emissioner fra egne køretøjer.

Vores primære fokus ligger derfor i at reducere vores energiforbrug i produktionsprocessen ved hjælp af løbende energioptimeringsprojekter samt konvertering af fossile brændstoffer til alternativ vedvarende energi.

Som direkte konsekvens af Ruslands invasion af Ukraine i marts 2022 og den deraf afledte energi- og forsyningskrise i hele Europa, har Knauf i størstedelen af 2022 været afkoblet naturgasnettet og i stedet produceret på LPG-flaskegas. Dette er sket for at sikre forsyningen af naturgas til sårbare gasforbrugere og opretholde produktion og forsyning af byggematerialer til vore kunder.

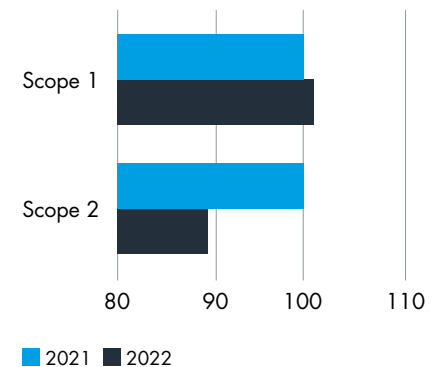
Da forsyningen af naturgas i slutningen af året ikke længere anses for værende kritisk, forventes det, at Knauf igen overgår til produktion på naturgas i starten af 2023.

Der ses en mindre stigning i virksomhedens scope 1 emissioner fra 2021 til 2022 på 2%, som er direkte afledt af konverteringen fra naturgas til LPG-flaskegas, da denne gastype har en højere CO₂-udledning.

SCOPE 2 EMISSIONER

Emissioner i scope 2 udgør virksomhedens indirekte udledninger fra indkøb af el og fjernvarme. Indkøb af el udgør med 94% i 2022 langt størstedelen af virksomhedens scope 2 emissioner, mens resten tilskrives indkøb af fjernvarme. Vores primære fokus for at reducere scope 2 emissioner er reduktion af energiforbrug via løbende energioptimeringsprojekter samt øge andelen af vedvarende energi.

I 2022 er der gennemført flere energisparende projekter, som har haft en positiv effekt på vores scope 2 emissioner. Både el- og varmekonsum er væsentligt reduceret og derved ses ved en reduktion på 12% i scope 2 emissioner fra 2021 til 2022.



ENERGIEFFEKTIVITET

Reducering af energiforbrug er det primære fokus for Knauf for at reducere virksomhedens miljøpåvirkning og udledning af CO2-emissioner. Vi overvåger derfor løbende virksomhedens energiforbrug og afsøger nye muligheder for energibesparelser.

Knauf gennemførte i 2022 en kortlægning af virksomhedens interne opvarmning for at sikre en optimal anvendelse af energiforbruget. Der blev her identificeret og gennemført flere optimeringsprojekter, som har medvirket til at reducere energiforbruget til intern opvarmning med 20% fra 2021 til 2022.

Hertil er der i løbet af 2022 gennemført flere øvrige energibesparelserprojekter, som har bidraget til at reducere det totale energiforbrug fra 2021 til 2022. I 2023 forventes gennemført flere identificerede energioptimeringsprojekter, som vil reducere det totale energiforbrug yderligere.

VARMEGENVINDING

Hos Knauf genanvender vi overskudsvarmen fra vores tørreprocesser i gipsproduktionen og har siden slutningen af 2020 leveret overskudsvarme til fjernvarmenettet efter investering i et nyt varmegenvindingsanlæg.

Det seneste år har vi arbejdet intensivt på at optimere mængden af genereret overskudsvarme og har i 2022 genanvendt 18.660 MWh svarende til 22% af vores totale gasforbrug. Af den totale mængde genererede overskudsvarme, sendte vi i 2022 85% videre til fjernvarmenettet, mens de resterende 15% er anvendt til intern opvarmning hos Knauf.

Ydermere blev vi i 2022 certificeret leverandør af overskudsvarme og indgår nu i energieffektiviseringsordningen for overskudsvarme, EFO. Leverancen af overskudsvarme til fjernvarmenettet forventes fortsat uændret i 2023.

VANDFORBRUG

Vand er mange steder i verden en knap ressource, og vandmangel betegnes som en af de største globale risici, vi står overfor. Vand er en af de primære tilsætningsstoffer i produktionen af gipsplader, hvorfor Knauf har sat sig som mål at reducere vores vandindtag med 2% årligt og 20% frem mod 2032. Dette skal i høj grad ske ved løbende optimeringer af recepter og genanvendelse af overskudsvarme som procesvand i produktionen.

I 2022 installerede vi et nyt køletårn til afkøling af kondensatvand, som genereres under varmevekslingen i forbindelse med varmegenvindingsanlægget.

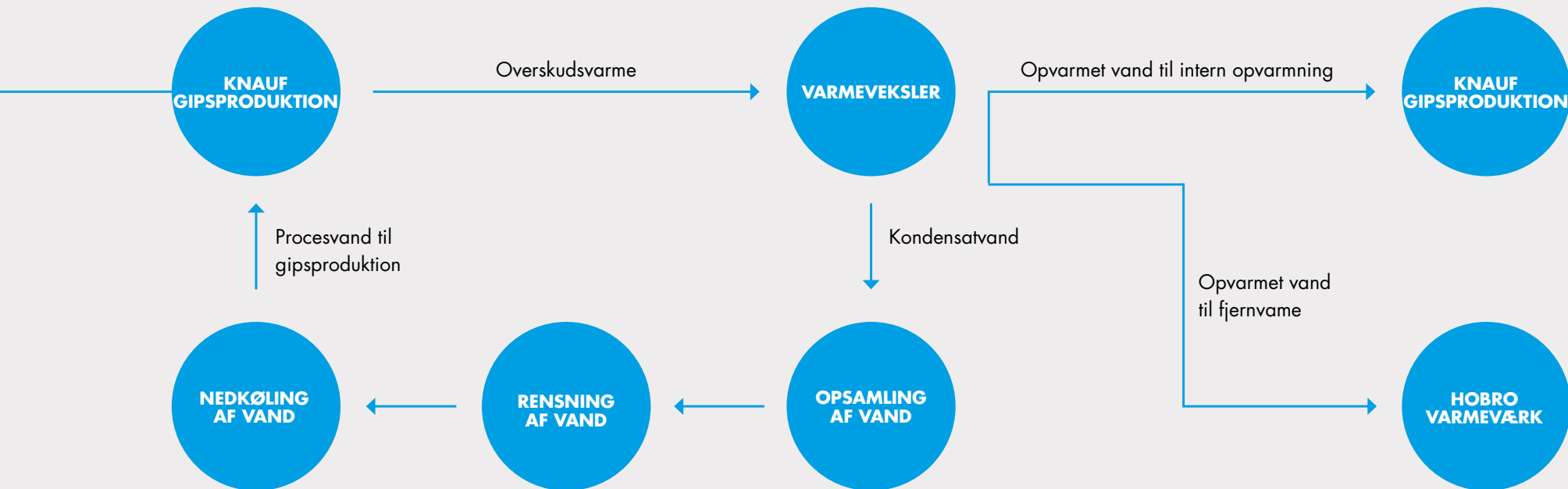


Varmeveksler ved Knauf gipsfabrik, Hobro

Det afkølede kondensatvand genanvendes som procesvand i produktionen og forventes at kunne reducere virksomhedens årlige vandindtag med op mod 35.000 m³.

Dette projekt har medvirket til en reduktion i vandindtag på 14% fra 2021 til 2022. I 2023 forventes yderligere reduktion i vandindtag, som direkte effekt af genanvendelsen af kondensatvand.

VARMEGENVINDINGSPROCES



AFFALDSHÅNDTERING

Knauf ønsker at være førende aktør i omstillingen til cirkulær økonomi, hvor affald omdannes til ny ressource. Dette indebærer et komplet ophør med affald til deponi og bortskaffelse fra egen drift inden 2032.

Knauf har i Danmark i mange år haft fokus på at anvende genanvendelige materialer og minimere spild og affald fra vores produktionsprocesser, hvorfor størstedelen af vores affald allerede sendes til genanvendelse i dag.

I 2022 har vi haft markant mindre affaldsmængde med total 420 ton genereret affald til sammenligning med 603 ton i 2021. Mængden af affald til deponi er dog steget i løbet af 2022, hvorfor andelen af affald til genanvendelse er faldet fra 61% i 2021 til 55% i 2022.

Vi vil i de kommende år yderligere styrke vores indsats for minimering af affald og afsøge nye muligheder for genanvendelse af de enkelte affaldsfraktioner, som i dag sendes til deponi og forbrænding.



Knauf Ultra Board. Stigsborg Brygge, Aalborg.

PRODUKTER OG LØSNINGER TIL BÆREDYGTIGT BYGGERI

Hos Knauf tror vi på, at dokumentation er nøglen til bæredygtigt byggeri. Ved at dokumentere vores byggematerialers miljøpåvirkning i hele livscyklussen, sikrer vi kvalitet, gennemsigtighed og ikke mindst grøn omstilling af byggeriet.

CIRKULÆRE BYGGEMATERIALER

Hos Knauf udvikler vi vores byggematerialer efter et princip om, at de skal skabe værdi i byggeprocessen, komfort i brugsfasen – og efter udtjent levetid skal de kunne adskilles og recirkuleres i produktion af nye produkter.

Cirkulariteten i vores produkter dokumenteres gennem livscyklusvurderinger i vores proces- og produktudvikling. Ved udvælgelse af råvarer og processer indgår reduktion af miljøpåvirkninger derfor på lige fod med økonomiske og tekniske overvejelser. Vi anvender genvundne materialer som råvarer i størst muligt omfang og tilsætter ingen skadelige kemikalier i vores produkter, som forringer genanvendelsesmulighederne for produktet i et lukket cirkulært kredsløb.

EPD MILJØVAREDEKLARATIONER

Knauf tilbyder produktspecifikke EPD'er på størstedelen af vores produktsortiment. Alle EPD'er er udarbejdet og tredjepartsverificeret i henhold til den europæiske standard EN15804.

EPD'en kortlægger produktets miljømæssige egenskaber gennem hele dets livscyklus – fra råvareudvinding og fremstilling til nedrivning og potentiale for genanvendelse ved endt levetid. EPD'en danner herefter grundlag for en bygnings samlede klimaberegning, som fra januar 2023 er lovbestemt i det danske bygningsreglement.

Knauf udgav i starten af 2022 15 nye produktspecifikke EPD'er, som opdatering på eksisterende EPD'er samt en udvidelse af vores EPD-sortiment.

SUNDE BYGGEMATERIALER

Vi tilbringer i dag op til 90% af vores tid indendørs. Det er derfor vigtigt, at vi omgiver os med materialer, som sikrer et sundt indeklima uden skadelig kemi. Kemiske stoffer, som afgasser fra byggematerialer, sættes direkte i forbindelse med allergi, fertilitetsproblemer og sygdomme såsom kræft. Det er derfor vigtigt at minimere usynlige kemiske stoffer, som afgasser i vores bygninger.

Et af vores fokusområder er at sikre et godt arbejdsmiljø for håndværkeren. Det er vigtigt, at dem som arbejder med vores materialer ikke udsættes for kemikalier, som kan give langvarige skadevirkninger. Ligeledes er det vigtigt, at materialerne ikke afgasser for at sikre et sundt indeklima for de mennesker, som efterfølgende anvender bygningen.

Hos Knauf benytter vi os af Dansk Indeklima Mærkning, som er en mærkningsordning for lavemitterende materialer, der sikrer, at vores materialer bidrager til et sundt indeklima uden afgasning. Vores produkter og byggeløsninger testes i denne forbindelse hos et uvildigt laboratorium hos Teknologisk Institut.

Vi undgår i videst muligt omfang brugen af kemikalier, som er angivet på EU's kandidatliste for særligt problematiske stoffer.

EN GOD ERGONOMI

For at sikre et godt arbejdsmiljø for håndværkeren har Knauf stort fokus på ergonomi ved montering af vores produkter. Når ergonomien øges i byggeriet, nedbringes den fysiske belastning på håndværkeren og minerer nedslidning og træthed. Dette medvirker til færre sygedage og øget trivsel.

Knauf har lanceret Ergoline, som er en serie af ergonomiske byggematerialer, udviklet til at forbedre arbejdsmiljøet for håndværkeren og øge effektiviteten i byggeriet. Alle produkter har ergonomiske egenskaber, som nedbringer den manuelle håndtering, såsom reduceret vægt og form samt færre og smartere arbejdsprocesser.

EMBALLAGE

Vi tilstræber kun at bruge emballage, når det er nødvendigt ved fragt og for at beskytte produktet tilstrækkeligt. Hertil arbejder vi på, at vores emballage er sammensat på en sådan måde, at det enten kan genbruges direkte eller genanvendes efter brug. Vi er løbende i dialog med kunder og leverandører om at optimere emballering og sikre højst mulig genanvendelsesgrad.



Indeklimamærkede byggematerialer fra Knauf er en naturlig del af det bæredygtige byggeri, hvor en god luftkvalitet bidrager til den sociale bæredygtighed.

VÆSENTLIGE RISICI OG HANDLINGER

Fokusområde	Væsentlige risici	Politikker/procedurer	2022 handlinger	Fremtidige handlinger
Ressourceeffektivitet og klimahandling	Gipsproduktion er en energikrævende proces mexbrænding af gas udledes væsentlige CO2-emissioner til luften, som bidrager til global opvarmning.	Miljøpolitik ISO 14001	<ul style="list-style-type: none"> · Kortlagt scope 1 og 2 CO2-emissioner samt udarbejdet plan for reducere. · Gennemført kortlægning af energiforbrug for at sikre optimal anvendelse af energi. · Gennemført flere betydelige energieffektiviseringsprojekter. 	<ul style="list-style-type: none"> · Fortsætte fokus på energioptimering og gennemførelse af allerede identificerede energisparelsesprojekter. · Konvertering til alternativ vedvarende energi.
Recirkulering af gips	Med den snarlige udfasning af industrigips i Europa, risikerer Knauf at øge andelen af naturgips, såfremt vi ikke formår at erstatte mængden af industrigips med recirkuleret gips, som har en lavere klimapåvirkning og bidrager til omstilling af cirkulær økonomi.	Miljøpolitik ISO 14001	<ul style="list-style-type: none"> · Engageret i partnerskab på tværs af værdikæden for at fremme recirkuleret gips i Danmark. 	<ul style="list-style-type: none"> · Fortsat fokus på fremme recirkulering af gips i hele værdikæden.
Vand	Vand er et af de primære tilsætningsstoffer i gipsproduktion og da vandmangel betegnes som en af de største globale risici, er det magtpåliggende for Knauf at reducere vores vandforbrug.	Miljøpolitik ISO 14001	<ul style="list-style-type: none"> · Gennemført projekt til opsamling af kondensatvand til genanvendelse i produktionen. 	<ul style="list-style-type: none"> · Optimering på genanvendelse af kondensatvand i produktionen. · Øvrige initiativer til reducere vandindtag.
Klimakrav i bygningsreglement 2023	Med de nye klimakrav i bygningsreglementet skal byggematerialernes klimapåvirkning nu dokumenteres. Såfremt Knauf ikke formår at imødekomme dette, risikerer vi at blive fravalgt som leverandør og miste omsætning.	EPD-miljøvaredeklarationer	<ul style="list-style-type: none"> · Udgivelse af 15 nye produkt-specifikke EPD'er. 	<ul style="list-style-type: none"> · Forsat fokus på opdatering og udvikling af Knauf EPD database.

SOCIAL

- 24** En sikker arbejdsplads
- 26** Medarbejderengagement og udvikling
- 29** Diversitet & inklusion
- 31** Væsentlige risici og handlinger

/ EN SIKKER ARBEJDSPLADS

I Knauf arbejder vi for at opbygge en stærk Health & Safety kultur med det mantra, at vi alle skal komme sikkert hjem fra arbejde hver dag.

ARBEJDSMILJØPOLITIK

Vores medarbejdere er vores absolut vigtigste ressource. Et sundt og sikkert arbejdsmiljø samt motiverende arbejdsklima er derfor naturligt for os.

Vi arbejder for kontinuerlig forbedring af arbejdsmiljøforholdene, for forebyggelse af ulykker og arbejdsrelateret sygdom samt at fremme sundhed gennem:

- / Fokus på sikkerhed og sundhed
- / Gennemførelse af arbejdspladsvurderinger
- / Aktiv støtte til sundhedsfremmende foranstaltninger
- / Rettidig omtanke ved ændringer og nyanlæg

Knauf er certificeret i henhold til ISO 45001 og overholder gældende lovgivning, myndighedskrav og overenskomster.

Arbejdsmiljøarbejdet er desuden i overensstemmelse med Knauf koncernens interne Health & Safety Standarder, som forpligter alle medarbejdere til efter bedste evne at skabe sikre arbejdsforhold.

EN STÆRK SIKKERHEDSKULTUR

Hos Knauf kommer sikkerhed før drift. Dette betyder, at ingen opgave er så vigtig, at den skal komme forud for vores medarbejders sundhed og sikkerhed. Vi arbejder derfor løbende på at opbygge en stærk sikkerhedskultur, hvor vi værner om vores egen og andres sikkerhed i alt, hvad vi gør.

Undersøgelser viser, at 90% af alle arbejdsulykker skyldes usikker adfærd. Derfor har vi i de senere år både haft fokus på at øge sikkerhedens i vores faste arbejdsrutiner, men i særdeleshed også i forhold til vores adfærd gennem konceptet 'Knauf Safety Family'.

Konceptet er skabt ud fra vores mantra om, at alle medarbejdere skal komme sikkert hjem fra arbejde hver dag og grundlæggende værdi om at udvise Menschlichkeit.

Til at hjælpe vores medarbejdere med at udvise en sikker adfærd, anvender vi i høj grad nudging initiativer. Her nomineres medarbejdere, som har ageret rollemodel eller gjort en ekstraordinær indsats indenfor sikkerhed, til månedlige Safety Heroes.

I 2022 udrullede Knauf 10 nye sikkerhedsstandarder, som skal sættes ekstraordinært fokus på forskellige emner måned for måned. I september måned gennemførte vi ligeledes årets første 'Safety Day', hvor det daglige arbejde blev sat på pause til fordel for en hel dag med fokus på sikkerhed.

FOREBYGGENDE TILTAG

Vi anvender en systematisk tilgang til forebyggelse af ulykker gennem dokumentation af risici og forbedringspotentialer. Vi gennemfører kontinuerligt arbejdsmiljørunder og 5S-runder, hvor synlige arbejdsforhold inspiceres. Arbejdet indgår i arbejdsmiljøvurderingen, som gennemføres minimum hvert 3. år eller ved indtrædelse af væsentlige ændringer, som påvirker arbejdsmiljøet.

Alle medarbejdere uddannes i at indrapportere hændelser og observationer vedrørende arbejdsmiljø og sikkerhed. Registreringerne sendes til den ansvarshavende leder, som er ansvarlig for at håndtere hændelsen med evt. forebyggende tiltag. Vi har som målsætning hvert år at registrere 1.400 hændelser, som både kan relatere sig til ulykker og nær-ved-og-næsten, usikre forhold, positiv og negativ adfærd i relation til sikkerhed.

I 2022 registrerede vi i alt 1.144 observerede hændelser. Selvom vi ikke nåede målsætningen på 1.400 registreringer, anses det dog som acceptabelt, da registreringen i store dele af året har foregået manuelt via mail grundt manglende systemadgang i forbindelse med cyberangreb i juni 2022. Målsætningen for 2023 er fortsat en indrapportering på 1.400 hændelser, som skal håndtæves via fastsatte måltal for hver afdeling.



REGISTRERING AF ARBEJDSULYKKER

Alle arbejdsulykker med og uden fravær registreres. Hos Knauf er én ulykke én ulykke for meget, og vi arbejder derfor målrettet for at skabe en sikker arbejdsplads uden ulykker.

Trods et højt fokus på sikkerhed, havde vi i 2022 et hidtil højt antal ulykker på 18 arbejdsulykker, hvoraf 5 har været med fravær. Arbejdsulykkerne er primært sket i forbindelse med kørsel på truck og generel usikker adfærd. Hvor muligt, er korrigerende handlinger foretaget for at undgå lignende ulykker i fremtiden.

FOKUS PÅ SUNDHED

Knauf sætter fokus på vores medarbejders sundhed gennem Knauf Health programmet, som bygger på mental balance, krop & motion og kost & sundhed. Konceptet bygger på en række sundhedsfremmende aktiviteter, som giver vores medarbejdere mulighed for at sætte fokus på deres sundhed samtidig med at socialisere sig på tværs af afdelinger og styrke sammenholdet med øvrige kollegaer.

MEDARBEJDERENGAGEMENT & UDVIKLING

Knauf ønsker at være en attraktiv arbejdsplads med engagerede medarbejdere. Vi anser derfor vores medarbejderes engagement, som et af de vigtigste målepunkter, vi kan foretage.

Engagerede medarbejdere er med til at sikre en høj performance og udvikling af vores virksomhed. Netop derfor er det vigtigt, at vi arbejder med engagement og forstår, hvad der skal til for at skabe den rette platform for udvikling af den enkelte medarbejder.

ÅRLIG ENGAGEMENTSUNDERSØGELSE

Knauf gennemfører en global engagementsundersøgelse, som udføres i samarbejde med Gallup. Undersøgelsen baserer sig på medarbejderengagement samt spørgsmål vedrørende sikkerhed, som et af vores vigtigste fokusområder.

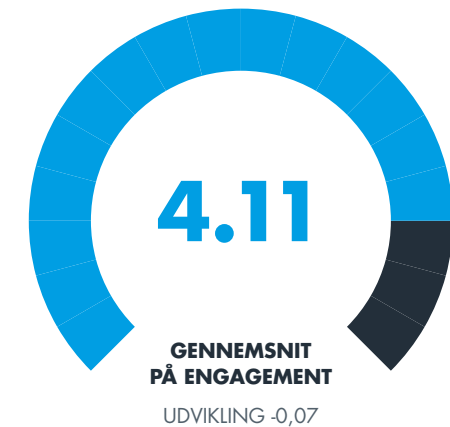
I 2022 nåede vi blandt vores medarbejdere i Knauf Danmark et samlet engagement på 4,11, hvilket



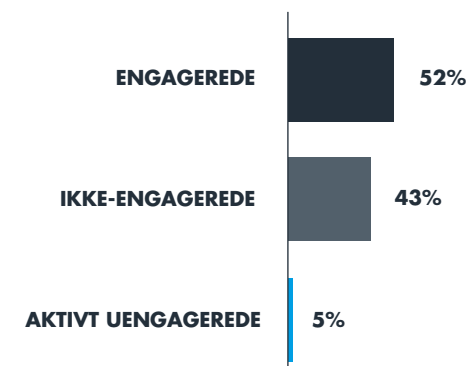
Målsætningen for 2023 er at øge vores medarbejderengagement til 4,20.

betegnes af Gallup som et højt engagement. Vi har i de senere år lagt på et utroligt højt engagement blandt vores danske medarbejdere, og havde i 2022 sat os en målsætning om at forbedre vores i forvejen høje engagement. Desværre nåede vi ikke dette års målsætning om en engagementsscore på 4,22.

Vi vurderer her især to elementer, som kan have spillet ind. Det ene kan være manglende introduktion forud for undersøgelsen, samt en stor påvirkning af vores medarbejdere og arbejdsvilkårene i forbindelse med det cyber angreb, som ramte Knauf koncernen i sommeren 2022.



ENGAGEMENT INDEX



MEDARBEJDERUDVIKLING

Vi arbejder med medarbejderudvikling ud fra en struktureret proces, hvor alle medarbejdere i starten af året har en PPD samtale med deres leder. Formålet er at evaluere året, der er gået og samtidig identificere udviklingsbehov for medarbejderen. Efter afholdt samtale er det lederens ansvar at sørge for, at der bliver fulgt op på målene som minimum én gang i kvartalet. Igen i 2022 sikrede vi, at alle medarbejdere fik afholdt deres PPD med deres leder.

I forlængelse af vores PPD samtaler kigger ledelsen ind i et People Review, som har til formål at få identificeret talenter og efterfølgere til nøglepositioner. Alle medarbejdere vurderes på individuel performance, potentiale og risici ved ententuel tab. Reviewet sker på baggrund af kalibreringsmøder i de enkelte ledelseslag, således den enkelte leder får feedback på sit team.



Det er vigtigt, at vores ledere afsætter tid til gode dialoger med deres teams, hvor der er plads til en åben kommunikation og gensidig respekt. Vi giver feedback og roser gode præstationer løbende.

LEDELSESUDVIKLING

Som led i vores ledelsesudvikling, arbejder vi med en række ledelsesprincipper, som danner grundstenene for måden, vi ønsker at drive ledelse på. Det er vigtigt, at alle ledere i deres daglige virke udviser følgende ledelsesprincipper:

- // Vær et forbillede
- // Giv anerkendende kommunikation
- // Opmuntre til initiativ
- // Angiv en retning

Vi anser vores ledere som rollemodeller, som opnår respekt gennem integritet og troværdighed, mens deres relationer bygger på tillid.

Det er vigtigt, at vores ledere giver deres medarbejdere frihed under ansvar og dermed uddelegerer opgaver, hvilket giver lederen mulighed for at identificere potentiale blandt teamet.



Til slut har vi arbejdet på, at medarbejderne skal involveres i beslutningsprocesserne og informeres om den strategiske retning, således de kan bidrage hertil. I 2022 har vi fortsat vores globale ledelsesprogram, hvor alle nye ledere løbende er blevet koblet på.

For at sikre forankring af ledelsesprincipperne afsættes fast 30 minutter på vores månedlige ledelsesmøder, hvor to ledere i fællesskab kommer med et oplæg på en ledelsesmæssig udfordring.



20 TIMERS UDDANNELSE

Som led i vores arbejde for at sikre et højt engagement og udvikling hos vores medarbejdere, arbejder vi med en årlig målsætning om 20 timers uddannelse til alle medarbejdere. De 20 timer fordeles ved en 70/20/10 fordeling, hvor sidemandsoplæring og træning på jobbet kombineres med formel uddannelse.

Vi har i 2022 udarbejdet en kursuskalender med interne kurser, hvor medarbejdere frit kan tilmelde sig relevant træning. Rækken af kurser er blevet bestemt ud fra udviklingsbehov og ønsker angivet i vores medarbejder PPD samtaler.

Hertil udrullede Knauf koncernen i 2021 en ny IT-læringsplatform, som skal klæde vores medarbejdere godt på til at arbejde i en hverdag, hvor mere og mere foregår online. Vores medarbejdere er her blevet uddannet i relevante emner, såsom IT-sikkerhed, korrekt GDPR-håndtering og undervisning i nye digitale værktøjer. Grundet et omfattende cyber angreb hos Knauf koncernen i sommeren 2022 har vi ikke haft adgang til

kursusregistreringssystem i perioden juni til november måned. Det registrerede uddannelsestimer pr. medarbejder ligger derfor kun på 8,3, hvilket er langt lavere end foregående år og fra målsætningen om 20 timer pr. medarbejder.

Med de trænings- og uddannelsesforløb, som vi er gennemført i løbet af året, forventer vi dog at det reelle tal lægger sig tæt op ad målsætningen om 20 timer.

DIVERSITET & INKLUSION

Hos Knauf ønsker vi en mangfoldig arbejdsplads, hvor alle medarbejdere kan udnytte deres fulde potentiale. Erfaring viser nemlig, at mangfoldighed fører til nye, kreative løsninger og er afgørende for virksomhedens overordnede succes.

LIGEVÆRDIGHED OG RESPEKT

Forskellige generationer, nationaliteter, religiøse tilhørsforhold og sociale orienteringer spiller alle en vigtig rolle for mangfoldigheden på en arbejdsplads, og vi har hos Knauf stort fokus på, at der skal være plads til alle.

Vi tolerer ingen form for diskrimination eller chikane på grund af alder, handicap, oprindelse, køn, race, religion eller seksuel oprindelse. Vores mobning- og chikanepolitik skal sikre et trygt arbejdsmiljø, hvor alle medarbejdere har ret til at blive behandlet med ligeværd og respekt.

KØNSDIVERSITET

Dette afsnit omhandler kønsdiversitet i ledelsen i overensstemmelse med årsregnskabsloven §99b.

Som traditionel produktionsvirksomhed har Knauf historisk set haft udfordringer med kønsdiversiteten med en væsentlig underrepræsentation af kvindelige medarbejdere. I 2022 udgjorde andelen af kvindelige timelønnede 13%, mens andelen af kvindelige funktionærer udgjorde 40%. Andelen af kvinder i den øvrige ledelse, som defineres som alle ledere med personaleansvar, udgjorde 15% i 2022. Underrepræsentationen af kvinder ses altså især blandt virksomhedens timelønnede medarbejdere og medarbejdere med ledelsesansvar.

Hos Knauf er vores primære fokus at finde de bedst kvalificerede medarbejdere til alle stillinger uden nogen former for diskrimination eller forskelsbehandling.

DIVERSITET

Andel af kvinder i alt

27%

Andel af kvindelige funktionærer

40%

Andel af kvindelige timelønnede

13%

Andel af kvinder i den øvrige ledelse

15%

Andel af kvindelige bestyrelsesmedlemmer

33,3%

Medarbejdere med nedsat arbejdsevne

2%

Vi tror samtidig på, at mangfoldighed blandt vores medarbejdere fører til nye, kreative løsninger og er afgørende for virksomhedens overordnede succes.

Vi har i 2022 derfor arbejdet videre med at styrke vores rekrutteringsstrategi for at sikre vi i samme grad tiltrækker kvindelige som mandlige kandidater til stillinger på alle niveauer i virksomheden.

I 2022 tilsluttede vi os ligeledes Dansk Erhvervs Diversitetspagt, hvori vi forpligter os til at drive forandring lokalt i virksomheden ud fra de fem principper; målbarhed, inklusion, fødekæde, rollemodel og bestyrelse.

I 2023 styrkes arbejdet for en mangfoldig arbejdsplads, da Knauf koncernen forventes at påbegynde arbejdet med en global strategi for diversitet og inklusion sammen med fremtidig vision og politik på området.

KNAUF TILSLUTNING TIL DANSK ERHVERVS DIVERSITETSPAGT



MÅLBARHEDSPRINCIPPET

Vi forpligter os til at opstille et ambitiøst og realistisk måltal for det underrepræsenterede køn i virksomhedens øverste ledelsesorgan samt på øvrige ledelsesniveauer. Vi arbejder med en målsætning om at øge andelen af kvindelige ledere til 22% i 2025.



INKLUSIONSPRINCIPPET

Vi vil arbejde med inkluderende ledelse og at sikre en inkluderende virksomhedskultur, hvor alle medarbejdere føler, de hører til og ikke møder usaglig forskelsbehandling. I vores årlige engagementsundersøgelse måler vi, i hvor høj grad vores medarbejdere oplever, at de behandles retfærdigt uanset forskelle såsom etnisk baggrund, race, alder, køn, handicap mm. I 2022 opnåede vi en tilfredshedsscore på 4,56 på en skala fra 1-5, som betegnes af Gallup, som yderst tilfredsstillende.



FØDEKÆDEPRINCIPPET

Vi vil opbygge en balanceret fødekæde til ledende stillinger i virksomheden og stræbe efter at tiltrække, fastholde, udvikle og forfremme ledertalenter – uanset alder, køn mm. I forbindelse med virksomhedens årlige people review, arbejder vi struktureret med talentudvikling, mentorordning og potentialer for forfremmelse af de enkelte medarbejdertalenter.



ROLLEMODELPRINCIPPET

Vi vil sikre anvendelse af mangfoldige rollemodeller i virksomheden. Vi arbejder på, at vores stillingsannoncer er neutralt formuleret, således vi ikke ekskludere på køn. I forbindelse med den nye lovgivning omkring øremærket barsel til mænd, har vi i 2022 udvidet vores barselspolitik, således mandlige medarbejdere får løn under den øremærkede barsel.



BESTYRELSESPRINCIPPET

Vi vil lave en vurdering af de nuværende processer for bestyrelsesrekruttering. Vi arbejder her ud fra en åben og gennemsigtig tilgang til rekruttering og udvælgelse af bestyrelsesmedlemmer. Der har ikke været udskiftning i bestyrelsen hos Knauf de seneste år, hvorfor kønssammensætningen fastholdes på 33,3% kvindelige bestyrelsesmedlemmer i 2022 med tre generalforsamlingsvalgte bestyrelsesmedlemmer, heraf to mænd og en kvinde. Det er en målsætning at fastholde andelen af kvindelige bestyrelsesmedlemmer frem mod 2025.

VÆSENTLIGE RISICI OG HANDLINGER

Fokusområde	Væsentlige risici	Politikker/procedurer	2022 handlinger	Fremtidige handlinger
Health & Safety	Som produktionsvirksomhed har vi en øget risiko for arbejdsrelateret sygdom, skader og arbejdsulykker hos vores medarbejdere, som i værste fald kan ende fatalt. Mange af vores processer er ikke høj-risiko, men ulykker kan forekomme.	<ul style="list-style-type: none"> Arbejds miljøpolitik Knauf Health & Safety standarder Code of Conduct ISO 45001 	<ul style="list-style-type: none"> Implementering af 10 nye sikkerhedsstandarder. Gennemført planlagte arbejds miljørunder. Indrapportering af 1.144 hændelser vedrørende arbejds miljø og sikkerhed. Afholdelse af global 'Safety Day' for alle medarbejdere. Nominering af 12 månedlige 'Safety Heroes' 	<ul style="list-style-type: none"> Fortsætte fokus på sikker adfærd gennem oplysning, træning og systematisk indrapportering af hændelser. Gennemføre planlagte arbejds miljørunder.
Medarbejder-engagement og udvikling	Engagerede medarbejdere er med til at skabe høj performance og udvikling af vores virksomhed. Ved ikke at motivere og udvikle på vores medarbejdere risikerer vi derved en dårlig performance og høj medarbejderomsætning.	<ul style="list-style-type: none"> Knauf ledelsesprogram Trivselspolitik Sygefraværspolitik Seniorpolitik Hjemmearbejds politik 	<ul style="list-style-type: none"> Gennemført årlig engagementsmåling. Afholdt PPD for alle medarbejdere. Gennemført ledelsesprogram for alle nye ledere. 	<ul style="list-style-type: none"> Fortsætte fokus på medarbejderengagement og udvikling gennem kontinuerlig opfølgning og feedback. Fortsætte udbygning af e-læringsplatform til kurser og træning.
Kønsdiversitet	Som traditionel produktionsvirksomhed opererer vi historisk set i en mandsdomineret industri med en væsentlig underrepræsentation af kvindelige medarbejdere og i særdeleshed kvinder i ledelsesfunktioner. Vi risikerer derved at miste værdifuld arbejdskraft, såfremt vi ikke formår at skabe en attraktiv og mangfoldig arbejdsplads, som i samme grad tiltrækker kvinder som mænd.	<ul style="list-style-type: none"> Code of Conduct Dansk Erhvervs Diversitetspagt Mobning- og chikanepolitik Barsels politik 	<ul style="list-style-type: none"> Tilslutning til Dansk Erhvervs Diversitetspagt. Øget fokus på diversitet i rekrutteringsstrategi. Revideret barsels politik i forbindelse med øremærket barsel til mænd. 	<ul style="list-style-type: none"> Implementere global strategi for diversitet og inklusion. Fortsætte fokus på diversitet i rekrutteringssammenhæng.

GOVERNANCE

- 33** Ansvarlig forretningsførelse
- 35** Ansvarligt indkøb
- 36** IT-sikkerhed og databeskyttelse
- 38** Væsentlige risici og handlinger



ANSVARLIG FORRETNINGSFØRELSE

Pålidelighed, troværdighed og integritet er alle væsentlige forudsætninger for vores forretning. For os er det en selvfølge, at vi overholder love og regler i de lande, som vi operer i.

KNAUF CODE OF CONDUCT

I Knauf koncernen har vi et globalt Code of Conduct bestående af 14 principper, der vejleder vores medarbejdere i ansvarlig forretningsførelse.

Alle medarbejdere uddannes i Knaufs Code of Conduct ved jobstart og løbende ved aktuelle emner relateret til denne adfærdskodeks. Lokale politikker udarbejdes løbende for at støtte op om vores Code of Conduct og måden, hvorpå vi i Knauf ønsker at udvise ansvarlig forretningsadfærd.

Enhver medarbejder har ret til anonymt at indberette ethvert forhold, som giver anledning til at antage at vores adfærdskodeks er blevet overtrådt til sin nærmeste chef, en compliance medarbejder eller arbejdsmiljørepræsentant.

ANTI-KORRUPTION OG BESTIKKELSE

Vi er forpligtet til at overholde de love og bestemmelser, som gælder i de lande, hvor vi driver forretning. Vi forventer, at vores medarbejdere opfører sig på en etisk og fair måde i deres arbejde og udfører deres opgaver professionelt og med integritet i samarbejdet med kunder, leverandører og myndigheder.

Vi er bevidste om, at der i visse lande eksisterer kulturelle normer, som vi vil betegne som korruption. Sådanne risici afbøder vi ved at overholde principperne i vores Code of Conduct.

Vi får nye kunder på en retfærdig måde på grund af kvaliteten og priserne på vores produkter og tjenesteydelser og tolerer ingen form for korruption eller bestikkelse.

Alle fakturaer og betalinger skal godkendes af minimum to personer, som følge af princippet om fire øjne, og vi arbejder kontinuerligt på styrkelse af denne proces.

Da Knauf A/S' produktion og hovedaktiviteter ligger i Danmark og vi på de internationale markeder primært sælger gennem partnere i Knauf koncernen, vurderer vi, at de største risici i henhold til korruption og bestikkelse relaterer sig til samarbejdet med leverandører, som ikke lever op til Knaufs Code of Conduct for leverandører. Vi styrker derfor løbende vores interne kontroller og overvågningsaktiviteter for at sikre, at vores strategiske partnere overholder Code of Conduct for leverandører, mens øvrige leverandører opfordres til at efterleve denne.

I 2022 har vi ikke registreret nogen form for korruption eller bestikkelse hos Knauf eller vores samarbejdspartnere. I 2023 forventer vi fortsat at håndhæve virksomhedens Code of Conduct internt i Knauf samt hos blandt vores leverandører.

RESPEKT FOR MENNESKERETTIGHEDER

At udvise Menschlichkeit er en del af Knaufs fire grundlæggende værdier. Respekt for menneskerettigheder er derfor af afgørende betydning for vores forretningsførelse.

Vi overholder gældende arbejds- og ansættelsesret i de enkelte lande. Derudover er vi udtrykkeligt forpligtet til at have rimelige ansættelsesvilkår.

Da Knauf A/S' produktion og hovedaktiviteter ligger i Danmark og vi på de internationale markeder primært sælger gennem partnere i Knauf koncernen, vurderer vi, at de største risici i henhold til brud på menneskerettighederne relaterer sig til samarbejdet med leverandører, som ikke lever op til Knaufs Code of Conduct for leverandører.

Derfor styrker vi løbende vores interne kontroller og overvågningsaktiviteter for at sikre, at vores strategiske partnere overholder Code of Conduct for leverandører, mens øvrige leverandører opfordres til at efterleve denne. I 2022 har vi ikke registreret brud på menneskerettighederne hos Knauf eller vores samarbejdspartnere.

I 2023 vil vi fortsætte med at håndhæve vores Code of Conduct internt i Knauf samt Code of Conduct for leverandører og bestræber os fortsat på ikke at have brud på menneskerettighederne.



ANSVARLIGT INDKØB

Vi tænker ansvarlighed ind i hele værdikæden og anser samarbejdet med vores leverandører som en integreret del af vores sociale og miljømæssige indsats.

CODE OF CONDUCT FOR LEVERANDØRER

Vi forventer en etisk, juridisk korrekt og social ansvarlig forretningsadfærd hos vores leverandører.

Knauf har derfor udarbejdet en Code of Conduct for leverandører, hvori vi opfordrer vores leverandører til at overholde gældende nationale og internationale love og regler – herunder rammer, som er fastlagt af den internationale arbejdsorganisation (ILO), menneskerettighedskonventionen og alle andre relevante juridiske direktiver.

Ligeledes forventes det, at vores leverandører følger Knaufs regler om overholdelse af integritet, sociale og arbejdsmæssige standarder, øget fokus på sikkerhed samt krav til miljømæssig ansvarlighed.

I vores Code of Conduct for leverandører beskrives de mest væsentlige krav inden for sociale- og arbejdsvilkår, børnearbejde og miljøbeskyttelse. Vi forventer, at vores leverandører deler denne forpligtelse og gør en rimelig indsats for at sikre overholdelsen hos deres egne leverandører og underleverandører.

KONTROL OG UDVIKLING

Vi gennemgår regelmæssigt vores Code of Conduct for leverandører og foretager ændringer, hvis det er nødvendigt og hensigtsmæssigt. Vigtige ændringer bliver altid sendt til leverandørerne. Vi styrker løbende vores interne kontroller og overvågningsaktiviteter for at sikre, at vores strategiske samarbejdspartnere overholder Code of Conduct for leverandører, mens øvrige leverandører opfordres til at efterleve denne.

I 2022 har vi ikke registreret brud på Code of Conduct for leverandører. I 2023 vil vi fortsætte med at håndhæve vores Code of Conduct for leverandører og bestræber os fortsat på ikke at have brud på denne.

IT-SIKKERHED OG DATABESKYTTELSE

IT-SIKKERHED

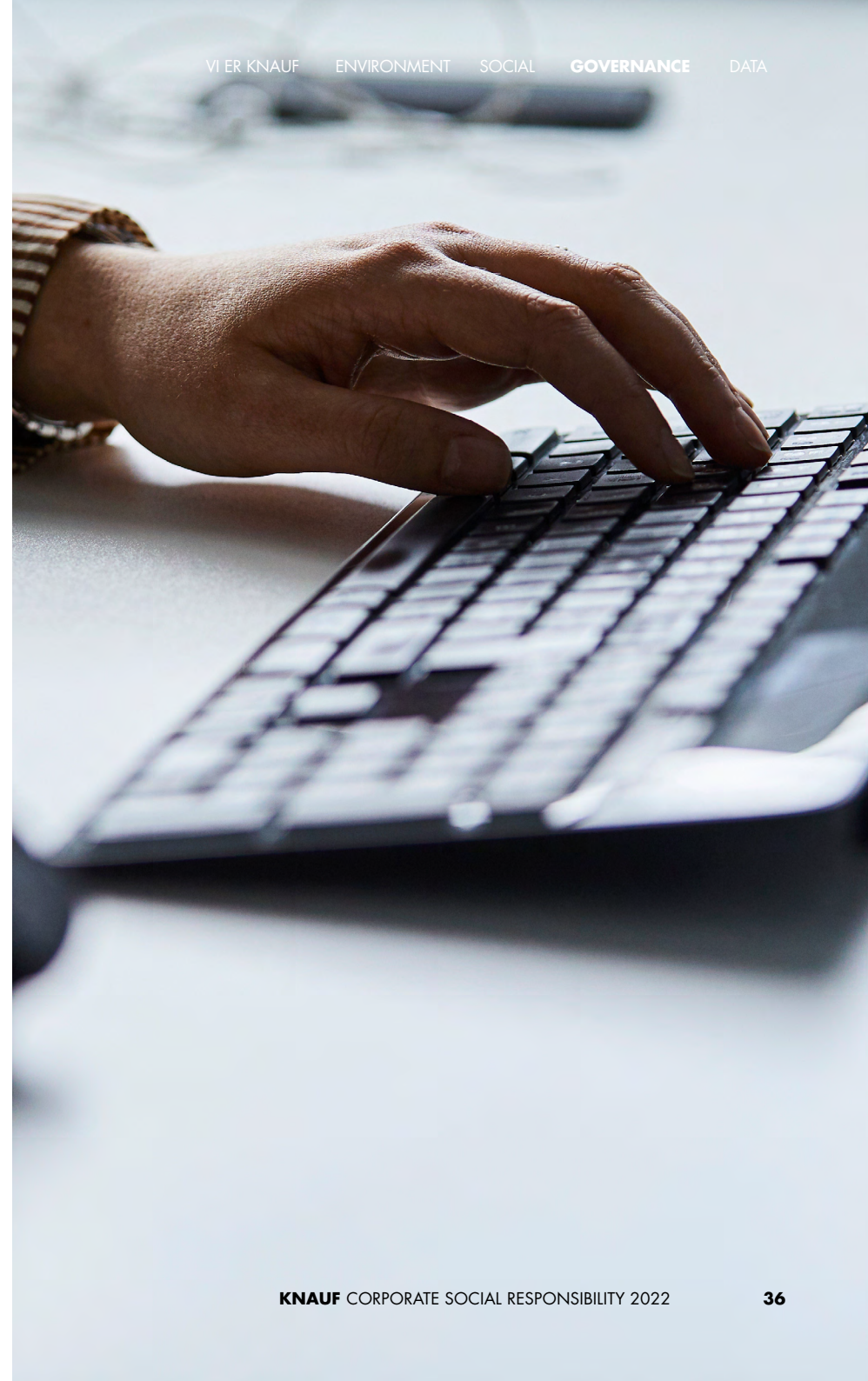
Med øget digitalisering af interne og eksterne systemer og arbejdsprocesser, har vi hos Knauf et stort fokus på IT-sikkerhed. I 2022 udrullede Knauf koncernen en global IT-politik, som definerer regler og retningslinjer omkring IT-sikkerhed hos Knauf. Hertil anvendes en global e-læringsplatform til træning i specifikke emner inden for IT-sikkerhed.

Alle medarbejdere, som anvender PC i det daglige arbejde, har i 2022 modtaget denne træning. I 2023 er det målsætningen at udvide den globale træning inden for IT-sikkerhed til timelønnede medarbejdere, således alle ansatte i Knauf A/S fra næste år modtager relevant undervisning i IT-sikkerhed.

CYBER ANGREB HOS KNAUF KONCERNEN

I 2022 led Knauf et stort brud på IT-sikkerheden, da et cyber angreb ramte den globale koncern i slutningen af juni måned. Som led i interne sikkerhedsprocedurer og for at minimere angrebet, blev alle IT-systemer på globalt plan lukket ned. Dette havde stor påvirkning på den daglige drift og leveringsprocesser i alle Knaufs enheder og hos samtlige medarbejdere, som i flere måneder har måtte arbejde med begrænset adgang til systemer.

Der har i de efterfølgende måneder pågået et massivt arbejde i koncernen for at genetablere den daglige systemdrift og afbøde risici for fremtidige brud på IT-sikkerheden.





DATABESKYTTELSE

Alle dokumenter og oplysninger relateret til vores forretningsprocesser behandles fortroligt og i henhold til enhver tid gældende lovgivning om databeskyttelse. Hos Knauf har vi en generel databeskyttelsespolitik, der skal sikre et højt og rettidigt niveau for beskyttelse af personoplysninger hos Knauf og hos eventuelle databehandlere. Formålet med politikken er at fastlægge retningslinjer for behandling af persondata, således vores forpligtelser som virksomhed overholdes.

For at sikre, at retningslinjerne overholdes, har vi nedsat en arbejdsgruppe med repræsentanter på tværs af virksomheden, som jævnligt mødes og arbejder med interne procedurer og nye spørgsmål på GDPR-området. Hertil skal alle funktionærer, arbejdsmiljørepræsentanter og tillidsrepræsentanter gennemføre en årlig træning i GDPR som e-læring samt to årlige GDPR-dage, hvor der afsættes tid til oprydning.

I forbindelse med cyber angrebet i 2022, indrapporterede Knauf sikkerhedsbrud til Datatilsynet jævnfør gældende producere for håndtering af sikkerhedsbrud i Knauf A/S. I 2023 er det en målsætning at styrke kendskabet til GDPR området blandt alle medarbejdere.

ØGET FOKUS PÅ DATAETIK

Hos Knauf forpligter vi os til enhver tid at have en ansvarlig og ordentlig brug af data samt at skabe gennemsigtighed i vores dataindsamling og datahåndtering. Arbejdet med dataetik begyndte i 2021 og har for nuværende taget udgangspunkt i Knaufs værdier og generelle databeskyttelsespolitik.

Det var en målsætning for 2022 at udarbejde en selvstændig databeskyttelsespolitik. Dette arbejde blev dog forsinket grundet det omfattende cyber angreb, som ramte koncernen i 2022. Det er derfor en målsætning at have den endelige politik udarbejdet og publiceret i 2023.

Politikken vil beskrive, hvordan vi hos Knauf tager ansvar for og arbejder med dataetik og dataanvendelse i form af de kundedata og øvrige data, som vi indsamler og behandler. Politikken vil ligeledes omfatte dataetiske overvejelser hos vores leverandører og samarbejdspartnere.

VÆSENTLIGE RISICI OG HANDLINGER

Fokusområde	Væsentlige risici	Politikker/procedurer	2022 handlinger	Fremtidige handlinger
Menneskerettigheder og anti-korruption	Knauf A/S' primære aktiviteter foregår i Danmark, hvor menneskerettigheder er beskyttet ved lov og risici for korruption og bestikkelse generelt vurderes som lav. Det vurderes derfor, at de største risici findes i værdikæden og i samarbejdet med leverandører, som ikke lever op til Knauf Code of Conduct for leverandører.	<ul style="list-style-type: none"> · Code of Conduct · Code of Conduct for leverandører 	<ul style="list-style-type: none"> · Gennemført træning i Code of Conduct for alle nye medarbejdere. · Fokus på at strategiske samarbejdspartnere overholder Code of Conduct for leverandører. 	<ul style="list-style-type: none"> · Fortsat håndhævelse af Code of Conduct hos Knauf og vores samarbejdspartnere
IT-sikkerhed og databeskyttelse	I takt med at størstedelen af virksomhedens drift, databehandling og interaktion med kunder og samarbejdspartnere foregår digitalt, udgør brud på IT-sikkerheden en væsentlig risiko for både Knauf, vores medarbejdere, kunder og øvrige samarbejdspartnere. De væsentlige risici ses både i forhold til opretholdelse af virksomhedens daglige drift og håndtering og bearbejdning af data.	<ul style="list-style-type: none"> · Global IT-politik · Generel databeskyttelsespolitik 	<ul style="list-style-type: none"> · Genoprettelse af IT-sikkerhed som følge af cyber angreb samt implementering af nye sikkerhedsprocedurer. · Lancering af global IT-politik. · Gennemført træning i IT-sikkerhed for alle medarbejdere med PC-adgang. · Gennemført GDPR-træning samt to årlige GDPR-dage for alle funktionærer, arbejdsmiljørepræsentanter og tillidsrepræsentanter. 	<ul style="list-style-type: none"> · Fortsætte massiv fokus på IT-sikkerhed og implementere nye initiativer for at afbøde fremtidige sikkerhedsbrud. · Kontinuerlig træning i IT-sikkerhed for alle medarbejdere. · Udvide træning i IT-sikkerhed til timelønnede medarbejdere i 2023. · Udvide GDPR-træningsprogram til timelønnede medarbejdere i 2023. · Publicering af politik for dataetik i 2023.

DATA

- 40** ESG-nøgletal
- 42** Anvendt regnskabspraksis

ESG-NØGLETAL

	Enhed	2022	2021	2020	2019	2018	Knauf målsætning	Udvikling fra baseline
CO2-emissioner		Baseline						
Scope 1&2 CO2 (indeks)	ton	101	100	N/A	N/A	N/A	70% reduktion i CO2-emissioner i 2032	+1%
Scope 1 CO2 (indeks)	ton	102	100	N/A	N/A	N/A	70% reduktion i CO2-emissioner i 2032	+2%
Scope 2 CO2 (indeks)	ton	88	100	N/A	N/A	N/A	70% reduktion i CO2-emissioner i 2032	-12%
Energi								
Energiforbrug (indeks)	kWh	94	100	99	106	103		-16%
Varmegenvinding								
Til intern opvarmning	MWh	2.659	3.461	3.636	2.412	4.957		
Levering til fjernvarmenet	MWh	16.001	13.117	3.819	-	-		
Genanvendelsesfaktor	%	22%	19%	8%	3%	5%		
Vandforbrug								
Vandindtag	m3	80.225	92.895	97.106	96.146	97.713	20% reduktion i vandindtag i 2032	-14%
Affald								
Affald generet	ton	420	603	477	593	737		
Til genbrug / genanvendelse	%	55	61	54	52	66	100% af generet affald til genanvendelse i 2032	-10%
Til forbrænding	%	14	29	19	22	29		
Til deponi	%	31	10	27	26	15		

	Enhed	2022	2021	2020	2019	2018	Knauf målsætning	Udvikling fra baseline
Gipssammensætning		Baseline						
Naturgips	%	64	68	65	17	19		
Industrigips (FGD)	%	21	13	18	62	56		
Recirkuleret gips	%	15	19	17	21	25	Op til 50% genvindingsgips i 2032	-25%
Health & Safety								
Ulykker med fravær	antal	5	2	2	0	2		
LTAR	pr. million arbejdstimer	15,9	6,4	6,4	0	6,4		
Gold Dust registreringer	antal	1.144	944	1.416	908	506		
Sygefravær	%	N/A*	2,84	2,87	2,74	2,72		
Medarbejder engagement/udvikling								
PPD-samtaler	%	100	100	100	100	100		
Uddannelse & træning	time	N/A*	19	15	7	7		
Engagementsmåling score	5-pointskala	4,11	4,18	4,16	3,82	N/A		
Diversitet & inklusion								
Kvinder i alt	%	26	27	26	25	26		
Funktionærer	%	40	42	N/A	N/A	N/A		
Timelønnede	%	13	13	N/A	N/A	N/A		
Kvinder i øvrig ledelse	%	15	18	15	18	19	22% kvinder i øvrig ledelse i 2025	-17%
Kvinder i bestyrelse	%	33	33	33	33	33	33% kvindelige bestyrelsesmedlemmer i 2025	0%
Medarbejdere med nedsat arbejdsevne	%	2	2	2	1	1		

*Registrering ikke mulig grundet manglende systemadgang i forbindelse med cyber angreb i 2022.

ANVENDT REGNSKABSPRAKSIS

GHG-EMISSIONER

GHG-protokollen danner grundlag for vores emissionsrapportering i scope 1 og 2. Scope 1 dækker alle virksomhedens direkte emissioner fra drift af anlæg til varme- og energiproduktion samt egne køretøjer. Scope 2 dækker over alle virksomhedens indirekte udledninger fra indkøb af el og fjernvarme. Det totale energiforbrug er ganget med emissionfaktorer for de forskellige energi- og brændselstyper. Tallet er af konkurrencehensyn indekseret i forhold til basisår 2021.

ENERGIFORBRUG

Det totale energiforbrug inkluderer forbrug af naturgas, LPG og elektricitet til alle produktionsprocesser og administration samt opvarmning omregnet til energi ud fra gennemsnitlige brændværdier. Tallet er af konkurrencehensyn indekseret i forhold til basisår 2021.

VARMEGENVINDING

Total mængde produceret overskudsvarme fra tørreproces, angivet i MWh. Genanvendelsesfaktor viser genanvendelsesgraden af det totale energiforbrug til tørreproces.

VANDINDTAG

Total vandindtag fra frisk postevand i alle produktionsprocesser og administrationsbygning.

AFFALD

Total mængde genereret affald fra alle produktionsprocesser baseret på modtagne fakturaer og/eller følgesedler. Herefter inddelt i affald sendt til genanvendelse, forbrænding og deponi.

GIPSSAMMENSÆTNING

Årlig gennemsnitlig gipssammensætning anvendt i produktionen fordelt på naturgips, industrigips (FGD) og recirkuleret gips.

ARBEJDSULYKKER MED FRAVÆR

Registrering af arbejdsulykker med fravær inkluderer alle ansatte i Knauf A/S, undtaget eksterne håndværkere.

LTAR

Lost Time Accident Rate (LTAR) angiver antal arbejdsulykker pr. 1 mio. arbejdstimer. Tallet inkluderer alle ansatte i Knauf A/S, undtaget eksterne håndværkere.

GOLD DUST REGISTRERINGER

Antal registrerede hændelser, der har en relation til sundhed, trivsel og sikkerhed. Medarbejderne står selv for at registrere hændelsen, som indsamles og kategoriseres i systemet. Registreringerne inkluderer alle ansatte i Knauf A/S.

SYGEFRAVÆR

Sygefravær inkluderer alle medarbejdere med undtagelse af medarbejdere på barsel, indlejede vikarer, samt langtidssygesygemeldte, som er overgået til kommunen. Data er registreret i lønsystem og opgjort som gennemsnit for året.

PPD-SAMTALER

Der afholdes fast 1 årlig PPD-samtale (People Performance Development) for alle ansatte i Knauf A/S. Samtalen registreres i et learning management system og følges op af kvartalsvise opfølgningssamtaler for alle medarbejdere.

UDDANNELSE & TRÆNING

Registrering af uddannelse vedrører alle fastansatte i Knauf A/S. Den enkelte medarbejder er selv ansvarlig

for at registrere sine uddannelsestimer, som vedrører alle eksterne og interne kurser samt uddannelse i form af træning, workshops, webinarer og sidemandsoplæring. Data er registreret i vores quality management system og opgjort som gennemsnit for året.

MEDARBEJDERENGAGEMENT

Data vedrørende medarbejderengagement er indsamlet via online spørgeskemaundersøgelse og bearbejdet af Gallup. Medarbejderengagement angives på en skala fra 1-5, hvor 5 er det højeste opnåede medarbejderengagement.

DIVERSITET

Tal for diversitet inkluderer alle medarbejdere ansat i Knauf A/S. Dataudtræk er lavet fra vores learning management system og opgjort pr. 31. december 2022.

BESTYRELSE

Bestyrelsesmedlemmer består af alle generalforsamlingsvalgte medarbejdere.

ØVRIG LEDELSE

Den øvrige ledelse i Knauf A/S består af alle ledere, som har personaleansvar.

KNAUF

Knauf A/S
Kløvermarksvej 6
DK 9500 Hobro
knauf.dk

