



KNAUF



**Gestaltungs- und
Verarbeitungstechniken**

Mit dem Knauf SM700 Pro

Build on us.

Kammzugtechnik

Kammzugtechnik

1. Führungsschiene auf der mit SM700 Pro ausgeführten Gewebeamierung befestigen.
2. SM700 Pro in der von der Schablone vorgegebenen Breite und Schichtstärke auftragen. (Hier: Breite 40 cm; Höhe der Zahnung 5 mm). Den Kammzug unter leichtem Druck entlang der Führungsschiene ziehen. Dabei den Zugwinkel konstant bei ca. 30° zum Untergrund halten. Einen Rand für die Schablonenführung in der Breite der Schablonenwände stehen lassen. Oberen Abschluss ggf. abkleben. Die Schablonenbreite ist je nach Anforderung zu wählen.



Kammzugtechnik

- Die Schablone an der Führungsschiene anlegen und in einem Zug von unten nach oben über die gesamte Fläche ziehen. Beachten Sie: Die Schablone ist auch über eine Gerüstlage hinweg nicht abzusetzen, da sich dann Ansätze an der Fassade abzeichnen. In diesem Fall ist die Schablone von Gerüstlage zu Gerüstlage weiterzugeben. Sind Ansätze unvermeidbar, wird die einzelne Zuglänge immer versetzt beendet. Eine Zuglänge wird am Besten beendet, indem man stoppt, die Zahntraufel senkrecht stellt und von der Wand nimmt.

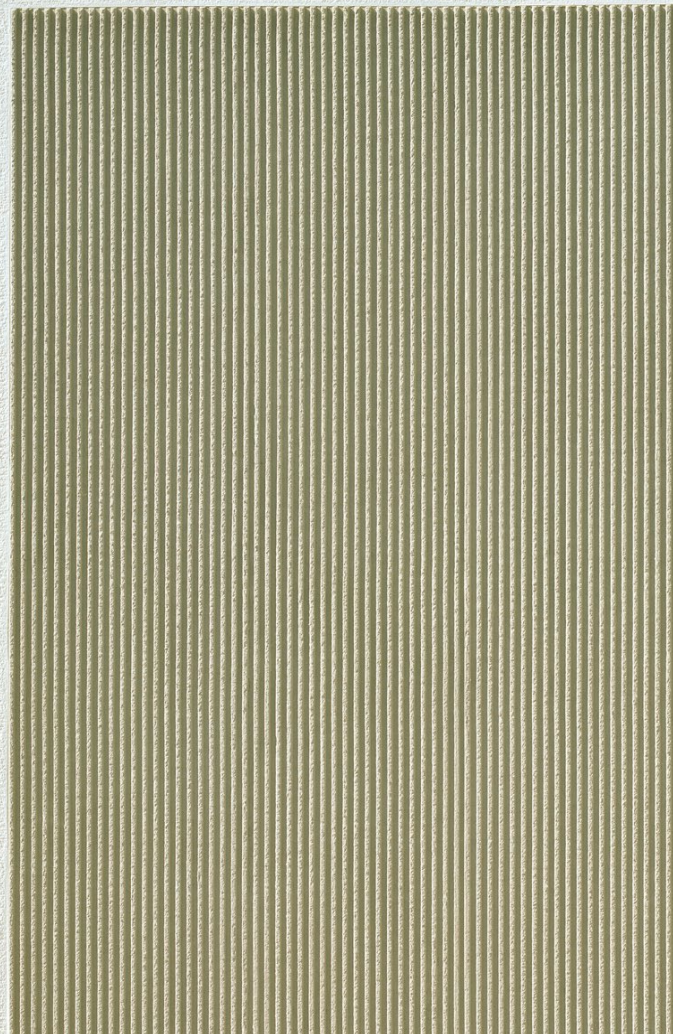
Da Druck und Zug von Person zu Person variieren, sollten Flächen an einem Objekt nach Möglichkeit nur von einer Person bzw. von einem Team ausgeführt werden. Die fertige Kammzugoberfläche nach Antrocknung in Ansatzbereichen nachbearbeiten. Zum Entfernen störender Wülste eignen sich feine Spachtel oder Messer.

Die Oberfläche variiert je nach verwendeter Schablone. Die Ausführung von halbrunder oder eckiger Spachtelzahnung mit SM700 Pro auf WDVS erfolgt auf einer mit SM700 Pro in einer Schichtstärke von 5 – 7 mm ausgeführten Gewebearmierung. Maximale Breite der Spachtelzahnung: 15 mm. Ausladung bei senkrechter Ausführung: nicht größer als 10 mm. Bei horizontaler Ausführung: nicht größer als 3 mm.



Kammzugtechnik

Die fertige Oberfläche ist generell mit einem Fabanstrich zu versehen (Hellbezugswert ≥ 30)



Besenstrich

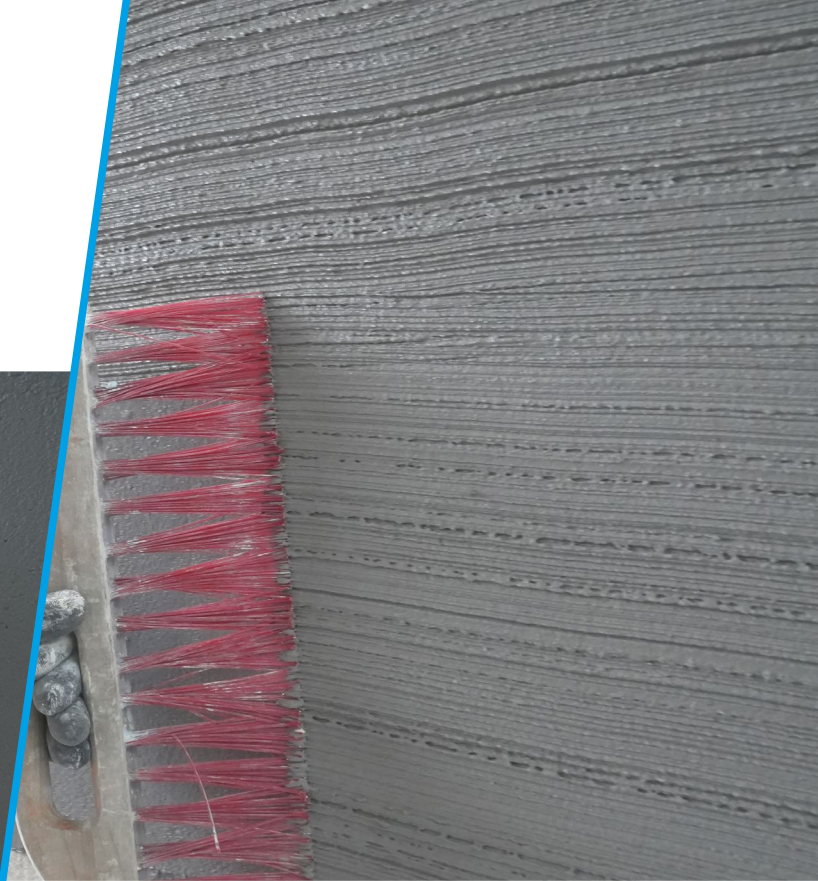


Besenstrich

1. SM700 Pro in einer Schichtstärke von ca. 3 mm auf die mit SM700 Pro oder SM300 ausgeführte Gewebearmierung aufbringen.
2. Die Oberfläche anschließend mit einem Flächenspachtel oder einer Kartätsche eibnen.

Besenstrich

3. Für eine gleichmäßige Struktur einen neuen und möglichst gleichmäßigen Besen mit kräftigen Borsten verwenden. Beachten Sie: Verformungen am Besen zeichnen sich auch am Untergrund ab. Jedes Werkzeug hat sein eigenes, individuelles Muster. Daher sind zusammenhängende Flächen immer mit dem gleichen Besen zu bearbeiten.




4. Den Besen mit den Borsten in einem Zug durch die noch frische Fläche ziehen. Nach Möglichkeit nicht absetzen, um Ansätze zu vermeiden.

Besenstrich

Da Druck und Zug von Person zu Person variieren, sollten Flächen an einem Objekt nach Möglichkeit nur von einer Person ausgeführt werden. Die Oberfläche kann je nach Ansteifungsgrad von SM700 Pro variieren. Je frischer die Mörtelkonsistenz ist, desto ausgeprägter und ausdrucksstärker ist die entstehende Reliefstruktur.

TIPP: Je nach Mörtelkonsistenz können sich beim Ziehen kleine Knötchen im Putz bilden. Diese lassen sich nach vollständiger Trocknung des Putzes leicht mit einer Spachtel entfernen.



A close-up photograph of a concrete surface, showing a vertical joint or seam. The concrete has a textured, slightly grainy appearance with some minor imperfections and discoloration. The text "Betonoptik" is overlaid in a bold, white, italicized font on the left side of the image.

Betonoptik

Betonoptik

1. SM700 Pro in einer Schichtstärke von ca. 5 mm auf die mit SM700 Pro oder SM300 ausgeführte Gewebeamierung am besten mit der 10er-Zahntraufel aufbringen.



2. Die Oberfläche mit einem Flächenspachtel oder einer Kartätsche ein ebenen. So erhält man eine ebene Oberfläche, in die später das Schalbrett gleichmäßig eingedrückt werden kann.

Betonoptik

3. Putz soweit abbinden lassen, bis er eine gewisse Festigkeit erreicht hat und nicht mehr an den Fingern klebt. Der richtige Zeitpunkt zum Eindrücken sollte im Vorfeld ausprobiert werden. Je nach Witterung liegt dieser Zeitpunkt im Bereich von 1 – 2 Stunden.



Für die Betonoptik am besten ein sandgestrahltes Schalbrett verwenden, welches im Vorfeld mit einem 2-Komponenten-Lack lackiert wurde. Mit der Lackierung wird verhindert, dass der SM700 Pro am Schalbrett haftet. Bitte beachten: Lack nicht zu dick aufbringen, damit die Holzfaserstruktur noch sichtbar bleibt. Die Schalbrettlänge sollte zwischen 0,70 – 1,20 m liegen.

Betonoptik

4. Das Schalbrett eindrücken und mit einem Gummihammer leicht anklopfen. Dann das Schalbrett vorsichtig wieder wegnehmen.



5. Vorgang wiederholen und die ganze Fläche auf diese Weise „stempeln“. Besonders gut wird die Struktur, wenn man das Schalbrett mit Versatz anlegt.



6. Das Brett sollte immer wieder mit einer Stahlbürste oder Wasser gereinigt werden.



Betnoptik

Die fertige Oberfläche ist generell mit einem Farbanstrich zu versehen – optimal im Farbton WH034.
(Knauf ColorConcept)



Nutzen Sie die wertvollen Services von Knauf



Knauf Digital

> www.knauf.de/social-media



Knauf Akademie

> www.knauf-akademie.de



Knauf Direkt

> www.knauf.de/tas

Technische Änderungen vorbehalten. Es gilt die jeweils aktuelle Auflage. Unsere Gewährleistung bezieht sich nur auf die einwandfreie Beschaffenheit unseres Materials. Konstruktive, statische und bauphysikalische Eigenschaften von Knauf Systemen können nur erreicht werden, wenn die ausschließliche Verwendung von Knauf Systemkomponenten oder von Knauf ausdrücklich empfohlenen Produkten sichergestellt ist. Verbrauchs-, Mengen- und Ausführungsangaben sind Erfahrungswerte, die im Falle abweichender Gegebenheiten nicht ohne Weiteres übertragen werden können. Die enthaltenen Angaben entsprechen unserem derzeitigen Stand der Technik. Der Prospekt kann aber nicht den Gesamtstand allgemein anerkannter Regeln der Bautechnik, einschlägiger Normen, Richtlinien und handwerklicher Regeln enthalten. Diese müssen vom Ausführenden neben den Verarbeitungsvorschriften entsprechend beachtet werden. Alle Rechte vorbehalten. Änderungen, Nachdrucke und fotomechanische sowie elektronische Wiedergabe, auch auszugsweise, bedürfen der ausdrücklichen Genehmigung der Firma Knauf Gips KG, Am Bahnhof 7, 97346 Iphofen. Lieferung nur über den Fachhandel. Wir beliefern den Fachhandel auf Grundlage unserer jeweils gültigen allgemeinen Geschäfts-, Lieferungs- und Zahlungsbedingungen (AGB).

Build on us.

Knauf Gips KG, Am Bahnhof 7, 97346 Iphofen

PuFa136.de_BR/ger/11.25/0/