

VERARBEITUNGSRICHTLINIE

LDS Fensteranschlussband FAB



challenge.
create.
care.

INHALT

LDS Fensteranschlussband FAB

■ INHALT	
■ EINFÜHRUNG	3
Produktbeschreibung	3
Anwendungsbereich	3
Mitgeltendes Dokument	3
Produkteigenschaften	3
■ LAGERUNG	3
■ VERARBEITUNG	4



EINFÜHRUNG

PRODUKTBESCHREIBUNG

Das LDS Fensteranschlussband wurde speziell für den dauerhaften Anschluss der Dampfbremsbahn an Fenster- und Türen im Innenbereich entwickelt. Die integrierte Linerteilung von 18/10/32 mm ermöglicht eine saubere und zeitoptimierte Verarbeitung. Hierbei sind alle Vorgaben der DIN 4108-7 zu beachten.



ANWENDUNGSBEREICH

- Dauerhafter und luftdichter Anschluss der Dampfbremsbahn an Fenster- und Türen im Innenbereich

MITGELTENDES DOKUMENT

- Produktdatenblatt Knauf Insulation LDS Fensteranschlussband FAB

PRODUKTEIGENSCHAFTEN

Eigenschaften	
Bezeichnung	LDS FAB
Artikelnummer	578620
EAN-Code	5012061976847
Klebstoffträger	Spezialvlies Tyvek®, 55 g/m ²
Klebstoffart	Acrylat, lösemittelfrei
Klebstoffauftrag	210 g/m ²
Abdeckmaterial	Folie, geschlitzt in 18 / 10 / 32 mm (systembedingte Toleranz ± 0,5 mm)
Klebkraft (DIN EN 1939)	35 N / 25 mm
Temperaturbereich	-40 bis +100° Celsius
Verarbeitungstemperatur	ab -5° Celsius; Empfehlung: ab +5° Celsius
Dicke (ohne Abdeckung)	ca. 0,36 mm
Breite (mm)	60 mm
m/Rolle	40
Stücke/Paket	10

LAGERUNG

Das Produkt sollte trocken und sauber gelagert werden. Eine Lagerung sollte nur in der Originalverpackung erfolgen. Es ist darauf zu achten, dass das Produkt nicht dauerhaft in der Lagerung der Sonneneinstrahlung ausgesetzt wird.

VERARBEITUNG

Das LDS Fensteranschlussband wurde speziell für den dauerhaften und luftdichten Anschluss der Dampfbremshahn an Fenster- und Türen im Innenbereich entwickelt. Die integrierte Linerteilung von 18/10/32 mm ermöglicht eine saubere und zeitoptimierte Verarbeitung. Hierbei sind alle Vorgaben der DIN 4108-7 zu beachten.

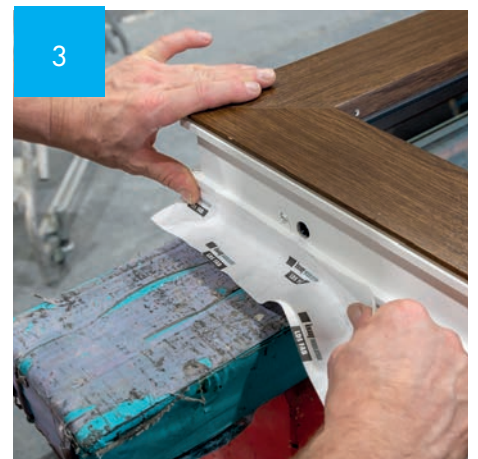
Es ist darauf zu achten, dass bei der Verarbeitung die notwendige Sorgfalt aufgebracht wird und alle Klebeverbindungen luftdicht angeschlossen werden. Wir empfehlen die Dichtheit der Klebeverbindungen nach Abschluss aller Luftdichtigkeitsarbeiten durch einen Blower-Door-Test zu prüfen und nachzuweisen.



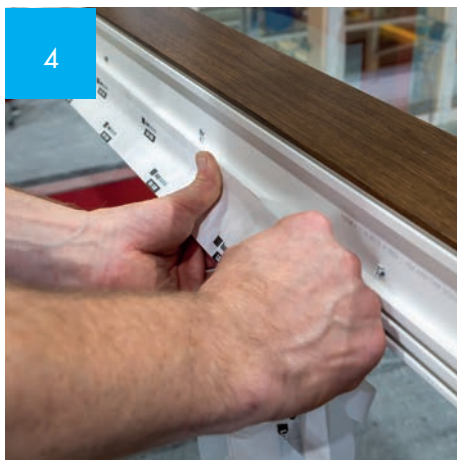
Für die Verarbeitung des Haftklebebandes ist das Fenster staub- und fettfrei vorzubereiten.



Entfernen Sie den Liner der 18 mm breiten Aufteilung auf einer Länge von ca. 10 cm.



Kleben Sie die freigelegte Klebefläche auf das Fensterprofil. Hierbei ist auf eine saubere und luftdichte Verklebung zu achten. Die Klebefläche bitte vollflächig andrücken. Wir empfehlen hierbei die Verwendung einer Anpressrolle.



Führen Sie diesen Vorgang wie beschrieben weiter fort. Hierbei ist es von Vorteil den Liner jeweils ca. 10 bis 15 cm abzuziehen und wie in Schritt 3 gezeigt auf das Fensterprofil aufzukleben.



Dieser Vorgang ist bis zum Ende der ersten Fensterseite durchzuführen



An den Fensterecken bitte immer eine sogenannte Entlastungsschleife mit einer Überlappung von ca. 5 cm ausführen. Dadurch ist die Verklebung in den Laibungseckausbildungen gewährleistet.



Diesen Vorgang an allen Seiten ausführen, an welchen wandseitig eine Dampfbremsbahn überlappend in die Laibung geführt wird.



Das Haftklebeband muss mit der 18-mm-Seite wie beschrieben an allen Seiten satt und luftdicht auf dem Fensterbauprofil sitzen. Wir empfehlen den Klebevorgang pro Fenster nicht durch durch Abriss bzw. Verwendung eines neuen Klebebandes zu unterbrechen.



Setzen Sie den Fensterrahmen in die Fensteröffnung und fixieren diesen. Das Fensteranschlussband LDS FAB muss hierbei auf der Innenseite der Laibung aufliegen. Wir empfehlen Ihnen zwischen dem Fensteranschlussband sowie der Laibung eine Wulst des Dichtklebers LDS Solimur von oben bis unten anzubringen. An der 90°-Ecke (Laibungseckausbildung) zwischen Laibungsseite und Laibungsdeckel bitte ebenfalls den Dichtstoff LDS Solimur aus der Ecke bis an die Wandseite aufbringen. Es sollte eine durchgängige Wulst entstehen. Dadurch wird das Fensteranschlussband an der Laibung fixiert.

Entfernen Sie anschließend den zweiten Liner (32 mm) und verkleben hierbei den Überlappungsbereich der Dampfbremsbahn wandseitig.



Diesen Vorgang führen Sie bitte über die komplette Laibung durch. Bitte achten Sie dabei auf eine luftdichte Verklebung.



Um eine luftdichte Verklebung zu gewährleisten, drücken Sie die Klebefläche bitte vollflächig an. Wir empfehlen hierbei die Verwendung einer Anpressrolle.



Ergebnis: Luftdichte Verbindung

Ihr Partner für innovative Dämmsysteme.

Knauf Insulation GmbH
Heraklithstraße 8
84359 Simbach am Inn
Telefon +49 8571 40-0
Telefax +49 8571 40-231

info@knaufinsulation.de
www.knaufinsulation.de

Alle Rechte vorbehalten, einschließlich der Rechte der Bearbeitung und Umgestaltung, der fotomechanischen Reproduktion und Speicherung auf elektronischen Medien. Eine kommerzielle Verwendung der Prozesse und Arbeitsvorgänge, die in diesem Dokument vorgestellt werden, ist nicht gestattet.

Alle in diesem Dokument angegebenen technischen Daten wurden nach bestem Wissen und Gewissen wiedergegeben. Sie sind der jeweiligen Bausituation anzupassen. Vergewissern Sie sich, dass Sie die jeweils neueste Ausgabe dieser Informationen verwenden. Die Verantwortung für fach- und sachgerechten Einbau und die Einhaltung der Bauvorschriften obliegt dem Planer und Bauausführenden. Wir übernehmen trotz größtmöglicher Sorgfalt keinerlei Gewähr für die Aktualität, Korrektheit, Vollständigkeit oder Qualität der bereitgestellten Informationen. Des Weiteren gelten die gültigen Normen und anerkannten Regeln der Technik. Knauf Insulation ist für alle Verbesserungsvorschläge bzw. Hinweise auf etwaige Fehler dankbar.

Folgen Sie uns auf:



Wissen kompakt und immer aktuell.

Alle Produktkataloge, Anwendungsbroschüren und Datenblätter finden Sie in unserer App.