

AFWERKING SCHUURMORTEL

Knauf Basisadvies Aquapanel® Cement Board Outdoor



Inhoudsopgave

Knauf Aquapanel® outdoor - Systeem	4
1. Onderconstructie	5
1.1. Onderconstructie Gevel - basislatten en draaglatten.....	5
1.2. Onderconstructie Gevel - HSB en verbrede latten	6
1.3. Onderconstructie Gevel - HSB en verbrede latten	7
1.4. Onderconstructie Gevel - HSB basislatten en draaglatten	8
1.5. Onderconstructie Gevel - HSB basislatten en draaglatten	9
1.6. Onderconstructie Gevel - OSB en verbrede latten	10
2. Beplating Aquapanel Cement Board Outdoor	11
3. Aquapanel Maxi schroeven.....	12
4. Waterkerende laag	12
5. Naadafwerking.....	13
6. Afwerkingsprofielen	14
6.1. Aluminium Proface Ventilex VX-A serie	14
6.2. 28106 RVS Beeïndigingsprofiel	14
6.3. 48133 aluminium onderprofiel.....	14
6.4. 48320 aluminium dilatatieprofiel.....	14
6.5. PVC met glasweefsel en zichtzijde	15
6.6. PVC Hoekprofiel met glasweefsel en druprand.....	15
6.7. PVC Dilatatatieprofielen met glasweefsel	15
7. Aanbrengen wapeningsprofielen.....	16
8. Hecht- en Wapeningslaag.....	17
8.1. Hecht- en Wapeningslaag – Aquapanel Exterior BaseCoat - white.....	17
9. Afwerklaag.....	18
9.1. Afwerklaag - HP 250 (3 mm).....	18
9.2. Afwerklaag - LP 221 (3 mm)	19
10. Eindafwerking	20
10.1. Eindafwerklaag - Protect (aanbeveling)	20
10.2. Eindafwerklaag - Protect TSR (aanbeveling)	20
11. Bijzonderheden.....	21
12. Aquapanel Cement Board Outdoor - Handling.....	22
12.1 Aquapanel Cement Board Outdoor - Transport en opslag	22
12.2 Aquapanel Cement Board Outdoor - Op maat snijden/uitsparingen.....	22



13.	Aquapanel® Cement Board Outdoor systemen	23
13.1.	Geventileerd systeem	23
13.2.	Ongeventileerd systeem	23
14.	Productenoverzicht	24
15.	Documentatie	25
16.	KnaufZeker®	26
17.	Algemene bepalingen Knauf Adviezen	27
	Knauf HP 250	31
	Knauf LP 221	33
	Isoltex Wapeningsgaas 5x5 mm en 4x4 mm	35
	Aquapanel® Exterior Basecoat White	37
	Knauf Protect TSR	40
	Knauf Protect	42
	Knauf Quartz-Primer	44
	Knauf Aquapanel Voegenvuller - Grijs	46



Knauf Aquapanel® outdoor - Systeem

Hieronder vindt u het systeemoverzicht van de elementen die wij in dit advies hebben opgenomen:

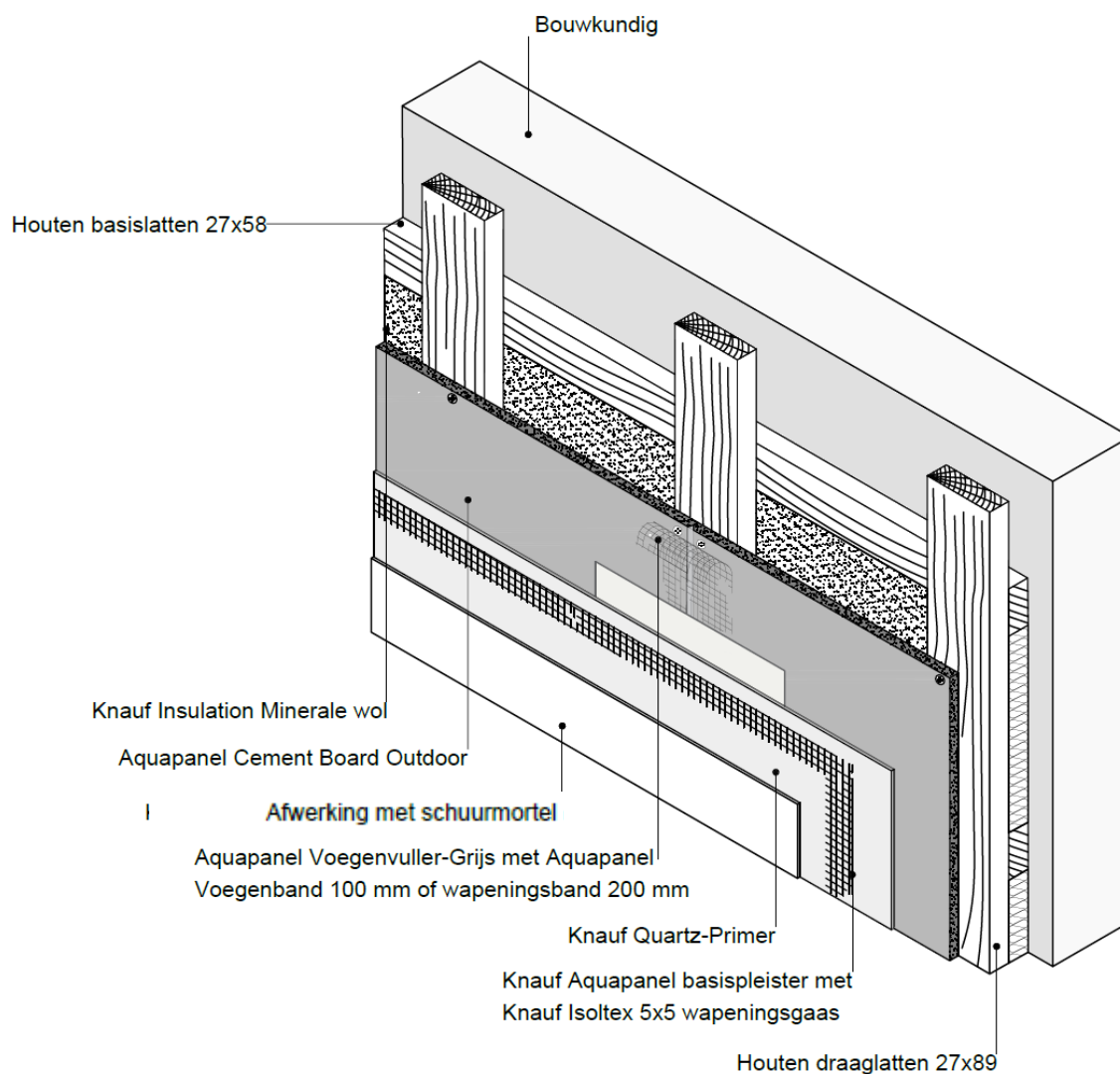
- **Beplating**
 - Aquapanel® Cement Board Outdoor
- **Naadafwerking**
 - Knauf Aquapanel® voegenvuller grijs in combinatie met Knauf Aquapanel® voegenband (100 mm) of Knauf Aquapanel® wapeningsband (200 mm)
- **Hecht- wapeningslaag**
 - Aquapanel® Exterior BaseCoat – white
 - Knauf Isoltex Wapeningsweefsel 5x5
- **Voorbehandeling**
 - Knauf Quartz Primer
- **Afwerklaag**
 - Knauf HP 250
 - Knauf LP 221
- **Eindafwerking**
 - Knauf Protect verfsysteem



1. Onderconstructie

1.1. Onderconstructie Gevel - basislatten en draaglatten

Geventileerd systeem met houten regelwerk.

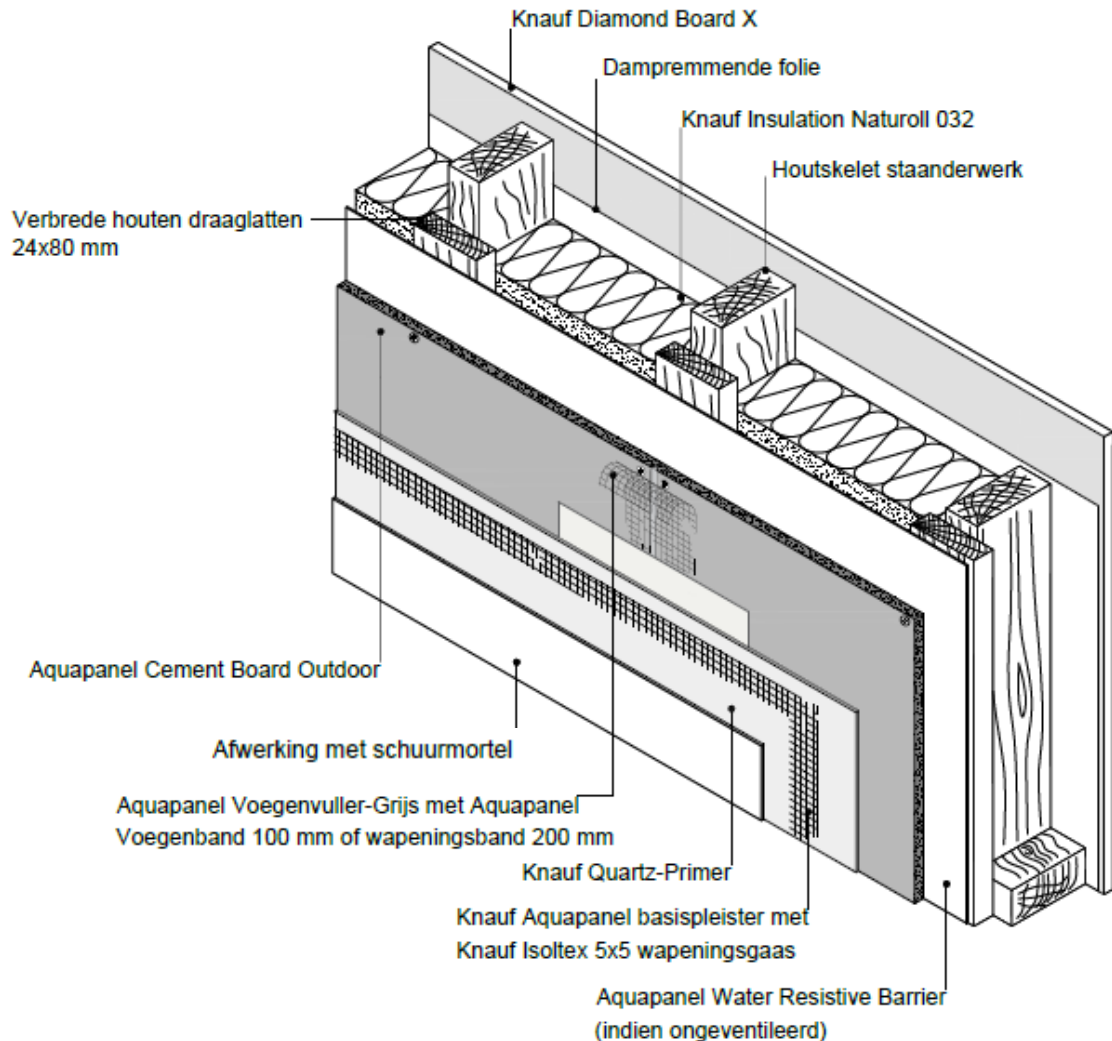


Basislatten (27 x 58 mm) horizontaal aanbrengen op het geveleppervlak met een h.o.h. afstand van max. 600 mm. Haaks op deze basislatten, in verticale richting, draaglatten (27 x 89 mm) aanbrengen, met een h.o.h. afstand van max. 600 mm. De houten onderconstructie dient te bestaan uit hout van houtkwaliteit C24 volgens EN 338, en tevens te zijn behandeld tegen vocht- en weersinvloeden met een hiervoor geëigend product.



1.2. Onderconstructie Gevel - HSB en verbrede latten

Ongeventileerd systeem met houten regelwerk.

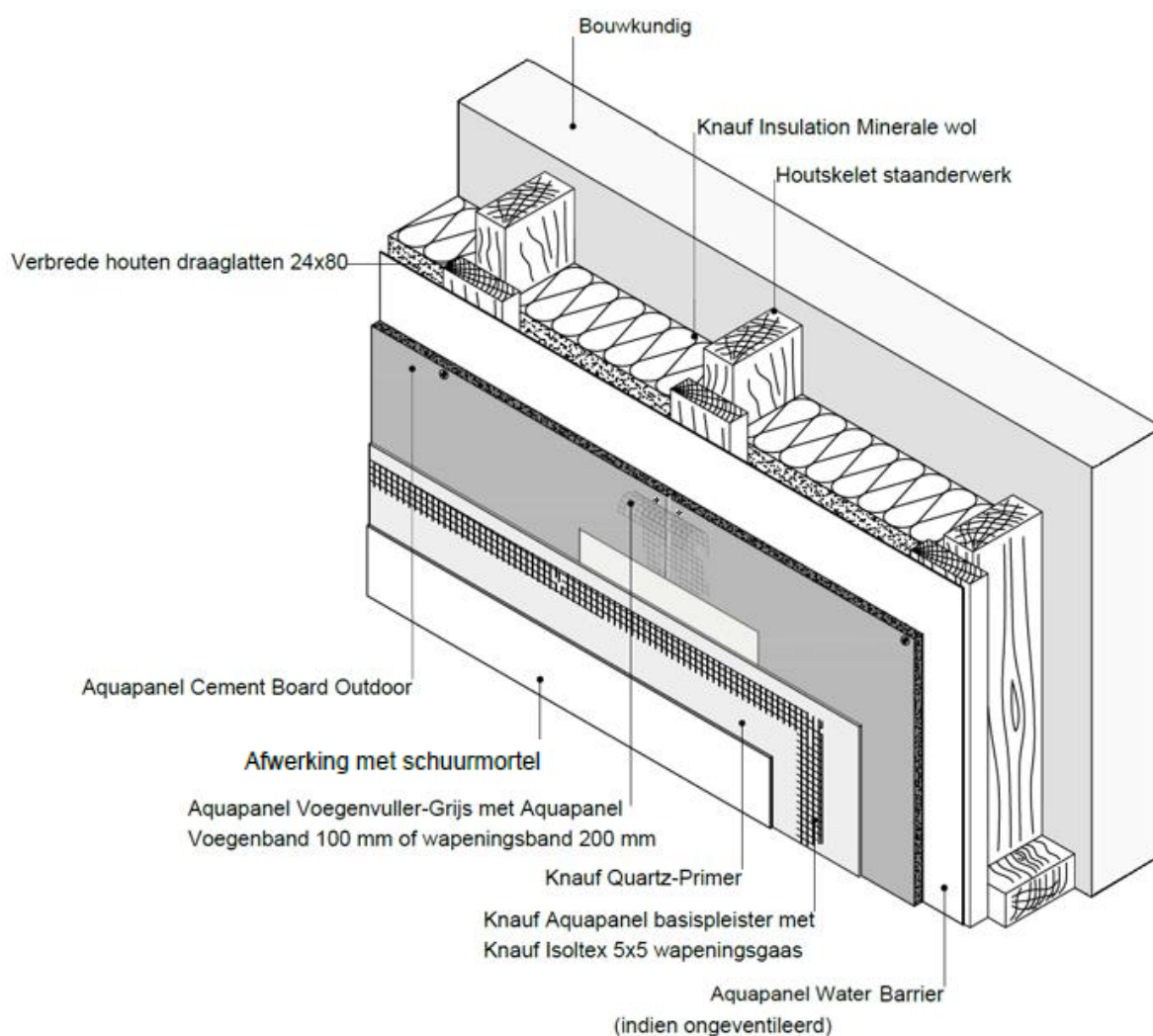


De houten staanders van de houtskeletbouw gevel verbreden door deze aan de buitenzijde te voorzien van verticale houten latten (24x80 mm) of stroken watervast verlijmd multiplex van 22x80 mm. De houten latten dienen te bestaan uit hout van houtkwaliteit C24 volgens EN 338, en tevens te zijn behandeld tegen vocht- en weersinvloeden met een hiervoor geëigend product.



1.3. Onderconstructie Gevel - HSB en verbrede latten

Ongeventileerd systeem met houten regelwerk tegen gevel.

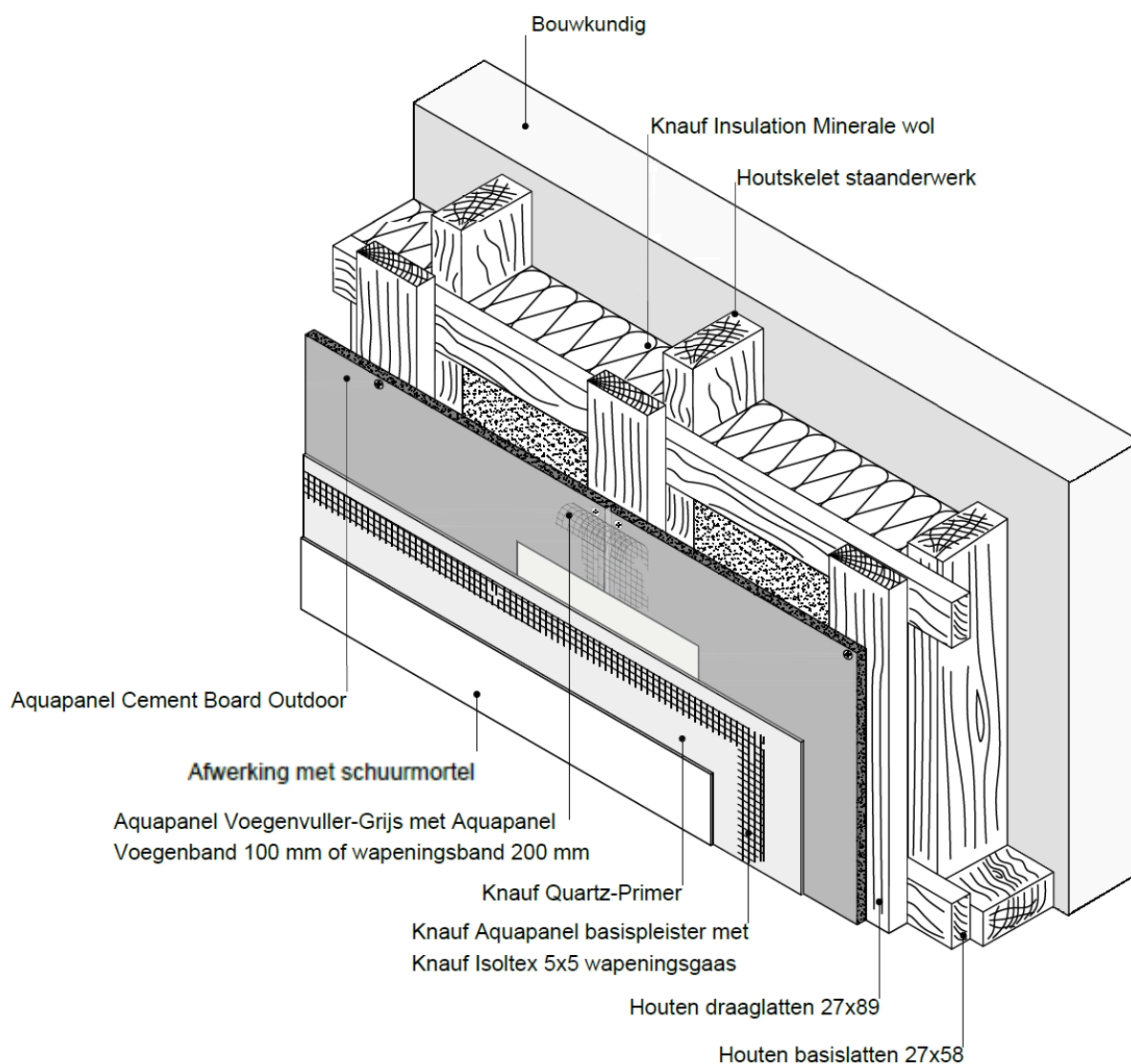


De houten staanders van de houtskeletbouw gevel verbreden door deze aan de buitenzijde te voorzien van verticale houten latten (24x80 mm) of stroken watervast verlijmd multiplex van 22x80 mm. De houten latten dienen te bestaan uit hout van houtkwaliteit C24 volgens EN 338, en tevens te zijn behandeld tegen vocht- en weersinvloeden met een hiervoor geëigend product.



1.4. Onderconstructie Gevel - HSB basislatten en draaglatten

Geventileerd systeem met houten regelwerk op HSB tegen gevel.

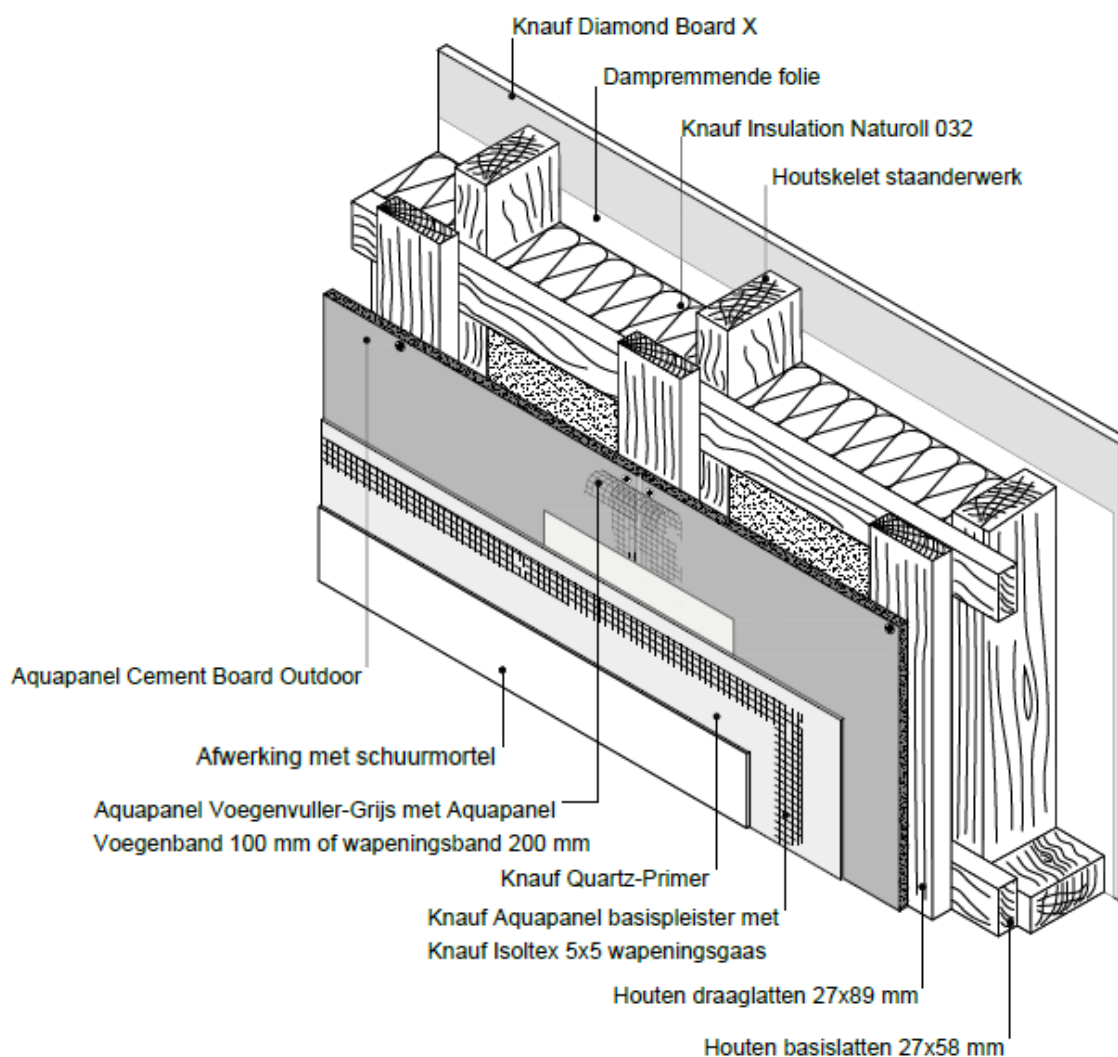


Basislatten (27 x 58 mm) horizontaal aanbrengen, met een h.o.h. afstand van max. 600 mm op de SLS 38x89 mm staanders. Haaks op deze basislatten, in verticale richting, draaglatten (27 x 89 mm) aanbrengen, met een h.o.h. afstand van max. 600 mm. De houten onderconstructie dient te bestaan uit hout van houtkwaliteit C24 volgens EN 338, en tevens te zijn behandeld tegen vocht- en weersinvloeden met een hiervoor geëigend product.



1.5. Onderconstructie Gevel - HSB basislatten en draaglatten

Geventileerd systeem met houten regelwerk op HSB.

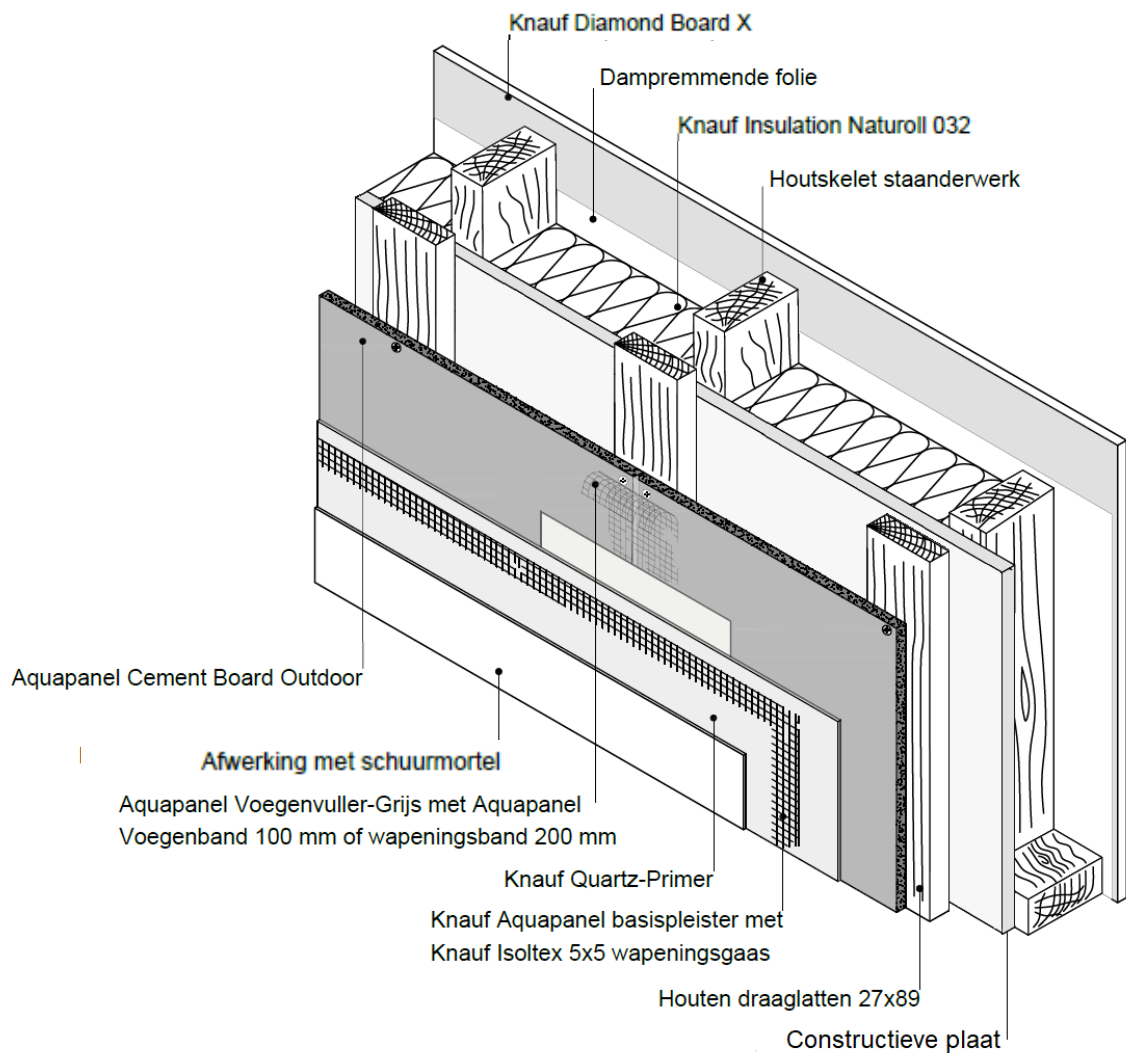


Basislatten (27 x 58 mm) horizontaal aanbrengen, met een h.o.h. afstand van max. 600 mm op de SLS 38x89 mm standers. Haaks op deze basislatten, in verticale richting, draaglatten (27 x 89 mm) aanbrengen, met een h.o.h. afstand van max. 600 mm. De houten onderconstructie dient te bestaan uit hout van houtkwaliteit C24 volgens EN 338, en tevens te zijn behandeld tegen vocht- en weersinvloeden met een hiervoor geëigend product.



1.6. Onderconstructie Gevel - OSB en verbrede latten

HSB System.



De OSB beplating van de houtskeletbouw gevel voorzien van verticale houten latten (24x80 mm) of stroken watervast verlijmd multiplex van 22x80 mm. De houten latten dienen te bestaan uit hout van houtkwaliteit C24 volgens EN 338, en tevens te zijn behandeld tegen vocht- en weersinvloeden met een hiervoor geëigend product.



2. Beplating Aquapanel Cement Board Outdoor

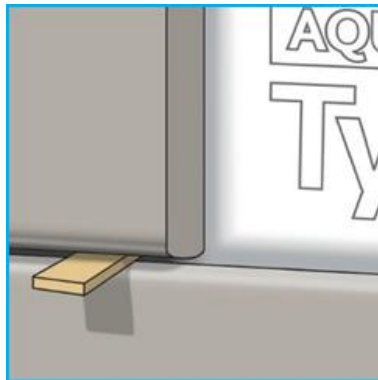
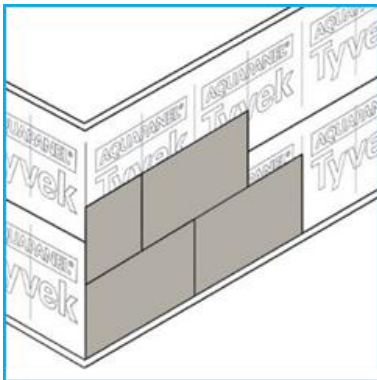


Aquapanel Cement Board Outdoor

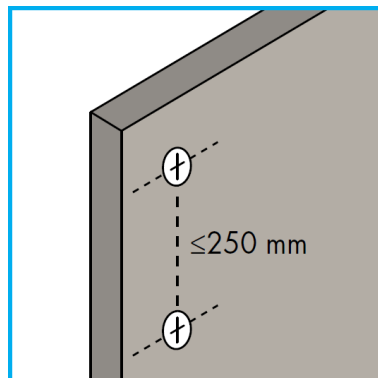
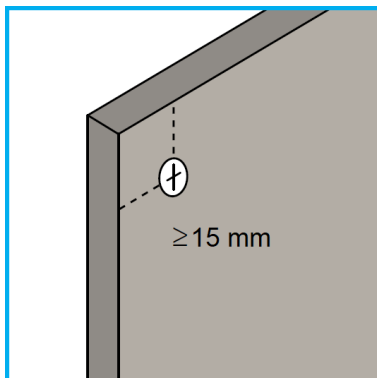
Plaatlengte	: 1200/2400 mm
Plaatbreedte	: 900 mm
Plaatdikte	: 12,5 mm
Gewicht	: 16 kg/m ²

Portlandcement plaat met toeslagstoffen en beide zijden versterkt met glasvezellaag met EasyEdge langskanten en gezaagde kopse kanten.

Platen haaks t.o.v. de draaglatten, in halfsteensverband monteren. Rondom, tussen de platen een voegbreedte van 3-5 mm aanhouden. Bevestiging platen met Knauf Aquapanel Maxi schroeven 39 mm of Knauf Aquapanel RVS schroeven 40 mm.



De platen met het Aquapanel logo aan de zichtzijde monteren en de schroeven h.o.h. 250 mm aanbrengen. Minimale randafstand van 15 mm aanhouden.





3. Aquapanel Maxi schroeven

De **Aquapanel Maxi schroeven** zijn speciaal ontwikkeld voor de montage van Aquapanel Cement Board Outdoor op een houten of metalen onderconstructie.

De uitvoeringen met naaldpunt (SN) en boorpunt (SB) hebben beide een verzonken kop. De schroeven hebben een speciale corrosiebescherming die bij de zout sproeitest een corrosievastheid garandeert van 720 uur.

De Aquapanel gevelschroeven (RVS) zijn alleen geschikt voor de montage van Aquapanel Cement Board Outdoor op een houten onderconstructie.



Verbruik schroeven:

Bij staanderafstand h.o.h. 600 mm : 15 stuks/m²

Bij staanderafstand h.o.h. 300 mm : 25 stuks/m²

4. Waterkerende laag



Aquapanel Water Barrier is een waterbestendig en winddicht membraan dat zorgt voor regulering van de luchtvochtigheid.

Het wordt gebruikt als een waterkerende laag direct achter Aquapanel Cement Board Outdoor en voorkomt dat water, dat mogelijk achter de plaat geraakt, de constructie indringt.

Hierbij van onder naar boven werken en elke laag steeds minimaal 10 cm over de voorgaande laten overlappen. De banen op de onderconstructie lijmen of aan de bovenzijde met tape bevestigen.

Bij geventileerd systeem is geen waterkerende laag noodzakelijk.



5. Naadafwerking

Knauf Aquapanel voegenvuller grijs aanbrengen (deze dient doorgedrukt te worden) op de naden, in combinatie met **Knauf Aquapanel voegenband** (100 mm) of **Knauf Aquapanel wapeningsband** (200 mm, bij eindafwerking met een laagdikte of korrelgrootte ≤ 1 mm) en tevens de schroefgaten afwerken met dit voegmateriaal.

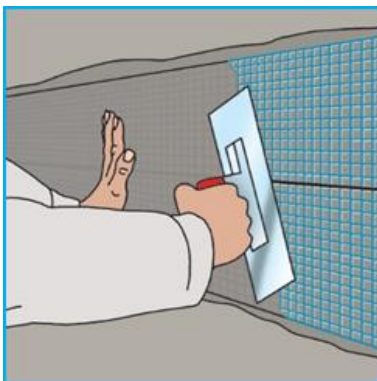
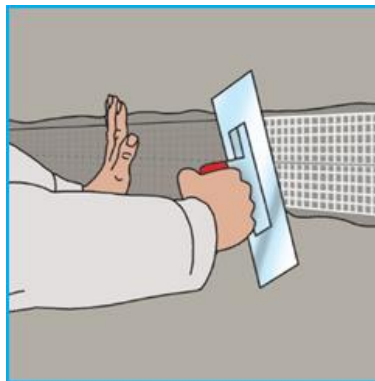
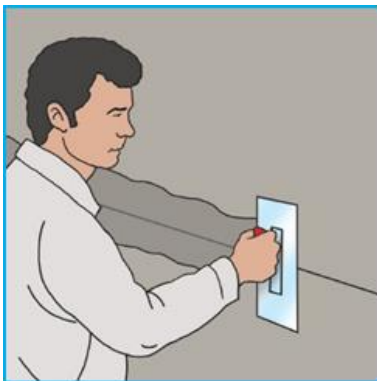
Deze afwerking volledig laten drogen.



Verbruik voegenvuller (zak à 20 kg) : 0,7 kg/m².

Verbruik voegenband/wapeningsband : 2,1 m¹/m²

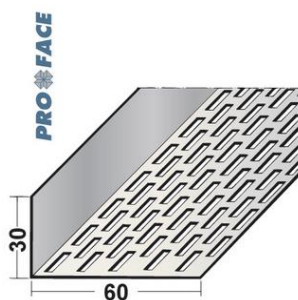
Droogtijd voegenvuller : ca. 1 dag





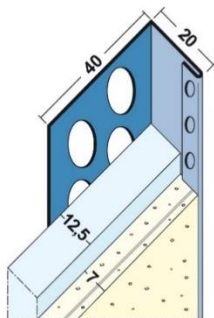
6. Afwerkingsprofielen

De hier genoemde aluminium en RVS afwerkingsprofielen worden geadviseerd in samenwerking met Ceves Vergeer en worden niet via Knauf geleverd. De genoemde profielnummers zijn een hulpmiddel voor het bestellen bij Ceves Vergeer. De onderstaande PVC profielen worden wel via Knauf geleverd.



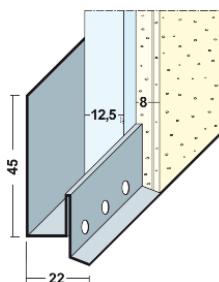
6.1. Aluminium Proface Ventilex VX-A serie

Deze aluminium L-profielen laten ventilatie achter de gevel toe en voorkomen het indringen van ongedierte in de geventileerde spouw. Zij kunnen zowel onder als boven worden toegepast en worden met de gesloten flens op de onderconstructie bevestigd. De lengte van de lange flens bepaalt de type aanduiding (VX600-A voor de 60 mm brede versie, VX700-A voor de 70 mm brede versie etc.).



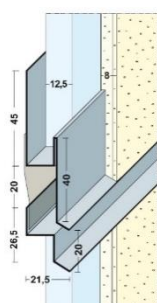
6.2. 28106 RVS Beeïndigingsprofiel

Eindprofiel voor montage achter de Aquapanel Cement Board Outdoor. Dit als de zijkant van de beplating anders in het zicht zou komen.



6.3. 48133 aluminium onderprofiel

Het onderprofiel kan worden gemonteerd op de onderuiteinden van de verticale onderconstructie, omvat de plaat en is tegelijkertijd een afwaterend neusprofiel

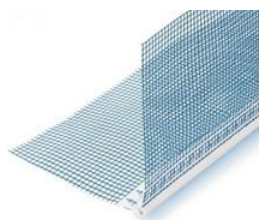


6.4. 48320 aluminium dilatatieprofiel

Het onderprofiel kan worden gemonteerd op de onderuiteinden van de verticale onderconstructie, omvat de plaat en is tegelijkertijd een afwaterend neusprofiel.

Het onderste deel wordt op de platen eronder gemonteerd.

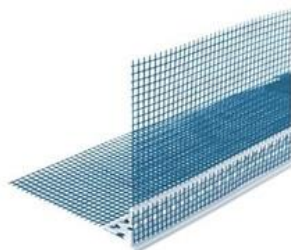
Artikelnummer: 15238



6.5. PVC met glasweefsel en zichtzijde

Het hoekprofiel met glasweefsel wordt toegepast in de hecht- en wapeningslaag ten behoeve van de buiten hoeken en dagkanten van kozijnopeningen. Afm. 2000 x 125 x 125 mm .

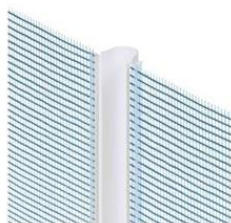
Artikelnummer: 15241



6.6. PVC Hoekprofiel met glasweefsel en druprand

Het hoekprofiel met glasweefsel en druprand wordt toegepast in de hecht- en wapeningslaag ten behoeve van de horizontale dagkanten van kozijnopeningen of aan de onderzijde bij gevelopeningen. Het voordeel van dit profiel is dat regenwater van het oppervlak afdruipt en niet langs aan de bovenkant (dagkant) van het kozijn loopt of langs het plafond loopt. Het profiel heeft een afmeting van 2500 x 100 x 100 mm.

Artikelnummer: 178227



6.7. PVC Dilatatiefielen met glasweefsel

Om een mooie en waterdichte afwerking te creëren in het pleisterwerk, kan het dilatatieprofiel met glasweefsel worden toegepast. Eerst wordt de dilatatie gevuld met steenwolisolatie en aansluitend kan de wapening aan beide zijden van de dilatatie in het pleistersysteem opgenomen worden, waardoor de dilatatie zelf wordt weggewerkt door middels van een flexibele kunststof tussenstrook, die in de dilatatie kan worden gezet. Dit profiel heeft een afmeting van 2500 mm.

Artikelnummer: 40924



7. Aanbrengen wapeningsprofielen

Hoe brengt u het wapeningsprofiel aan:

- Eventuele stof(resten) verwijderen van het te bepleisteren oppervlak.
- Hoekprofielen ten behoeve van gevelopeningen en/of uitwendige hoeken plaatsen. Het profiel aanbrengen middels AQUAPANEL® Exterior BaseCoat – white. De mortel vol en zat aanbrengen, waarna het profiel in de verse mortel gesteld wordt (profiel stellen op basis van de dikte van het systeem). Overtollig mortel verwijderen en het profiel schoonmaken met bijvoorbeeld een vochtige kwast.
- Verticale geveldelen bij gevelopeningen en/of uitwendige hoeken Knauf Hoekprofiel met zichtzijde toepassen
- Horizontale geveldelen bij gevelopeningen en/of uitwendige hoeken Knauf Hoekprofiel met zichtzijde toepassen.

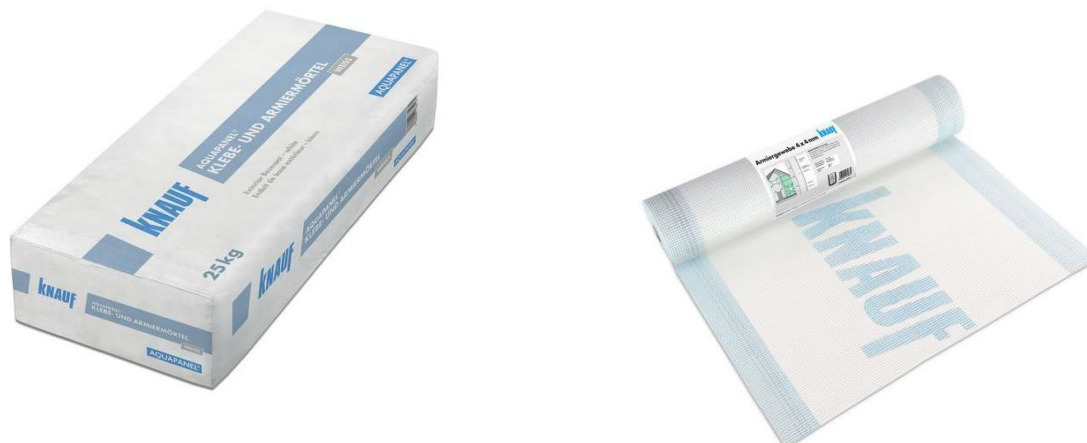
Als alternatief horizontale geveldelen bij gevelopeningen en/of uitwendige hoeken uitvoeren met Knauf Hoekprofiel Glasvezel met druprand. Hierdoor ontstaat een goede afwatering van het hemelwater.





8. Hecht- en Wapeningslaag

8.1. Hecht- en Wapeningslaag – Aquapanel Exterior BaseCoat - white



Aquapanel Exterior BaseCoat – white is een kunsthars verrijkt, cementgebonden wapeningsmortel. Het wordt uitsluitend toegepast voor het aanbrengen van een wapeningslaag op Aquapanel Cement Board Outdoor wanneer deze wordt afgewerkt met een verlijmd bekleding, een siliconenharspleister of een minerale afwerking voorzien van een verfsysteem.

Knauf Aquapanel Exterior Basecoat White mengen met circa 6,3 l schoon leidingwater gedurende ongeveer 2 minuten. Het mengsel gedurende 3 minuten laten rusten en daarna gedurende een halve minuut doormengen. De verwerkingstijd van de gemengde mortel is ongeveer 60 minuten bij +20°C.

Aquapanel Exterior BaseCoat – white hecht- en wapeningslaag 5 mm dik aanbrengen op de Aquapanel Cement Board Outdoor met een getande spaan (10x10 mm). Daarna in de nog verse Aquapanel Exterior Basecoat White het **Knauf Isoltex Wapeningsweefsel 5x5** zodanig inbedden dat het overal en zonder plooiën geheel in de hecht- en wapeningsmortel is opgenomen, zodat een zogenaamde wafelstructuur ontstaat. De afzonderlijke banen moeten elkaar ten minste 100 mm overlappen. De totale dikte van de droge wapeningslaag dient minimaal 4 mm te bedragen.

Knauf Isoltex wapeningsgaas wordt geleverd in rollen met een breedte van 1100 mm en een lengte van 50 m¹, maaswijdte van 5x5 mm

Verwerkingwijze	: handmatig of machinaal
Droogtijd	: 24 uur bij +20°C
Verbruik	: ca. 6,3 kg per/m ²
Opbrengst	: ca. 4 m ² per zak a 25 kg

De minimale droogtijd van de wapeningslaag bedraagt 24 uur bij +20°C. Afwerklaag



9. Afwerklaag

9.1. Afwerklaag - HP 250 (3 mm)

Uiterlijk cementschuurwerk op 'grijs'.

Het oppervlak voorbehandelen met Knauf Quartz-Primer en na droging afwerken met Knauf HP 250.



Knauf Quartz-Primer is een gebruiksklare, alkalibestendige hechtbrug op basis van een wit gepigmenteerde kunstharsdispersie, vermengd met kwartszand.

Knauf Quartz-Primer met een lamsvachtroller/blokkwast onverdund en volledig dekkend aanbrengen op een droge ondergrond. Voor gebruik en tijdens verwerking regelmatig doorroeren. Met het aanbrengen van de afwerklaag wachten tot de Quartz-Primer droog is.

Met Knauf Quartz-Primer krijgt de ondergrond een egale zuiging voor het aanbrengen van Knauf afwerkmortels en sierpleisters.

Droogtijd	: minimaal 12 uur bij 20 °C en een luchtvochtigheid van 65%.
Verwerkingwijze	: blokkwast, lamsvachtroller
Verbruik	: ca. 250 gr/m ²
Opbrengst 15 kg-emmer	: ca. 60 m ²



Knauf HP 250 is een cementgebonden afwerkpleister. Het is geschikt als afwerklaag binnen- en buitenshuis.

Knauf HP 250 in circa 4,5 liter schoon leidingwater strooien en zonder toevoegingen mixen tot een klontvrije massa.

Let op!

Bij HP 250 wapeningsband 200 mm toepassen.

Verwerkingstijd	: binnen 2 uur verwerken
Uithardingstijd	: minimaal 1 dag/mm laagdikte
Laagdikte	: 3 mm
Korrelgrootte	: 0,5 mm
Verbruik	: ca. 5 kg per 3 mm/m ²
Opbrengst per zak	: ca. 5 m ² per 3 mm laagdikte



9.2. Afwerklaag - LP 221 (3 mm)

Uiterlijk cementschuurwerk op 'wit'.

Het oppervlak voorbehandelen met Knauf Quartz-Primer en na droging afwerken met Knauf LP 221.



Knauf Quartz-Primer is een gebruiksklare, alkalibestendige hechtbrug op basis van een wit gepigmenteerde kunstharsdispersie, vermengd met kwartszand.

Knauf Quartz-Primer met een lamsvachtroller/blokkwast onverdund en volledig dekkend aanbrengen op een droge ondergrond. Voor gebruik en tijdens verwerking regelmatig doorroeren. Met het aanbrengen van de afwerklaag wachten tot de Quartz-Primer droog is.

Met Knauf Quartz-Primer krijgt de ondergrond een egale zuiging voor het aanbrengen van Knauf afwerkmortels en sierpleisters.

Droogtijd	: minimaal 12 uur bij 20 °C en een luchtvochtigheid van 65%.
Verwerkingswijze	: blokkwast, lamsvachtroller
Verbruik	: ca. 250 gr/m ²
Opbrengst 15 kg-emmer	: ca. 60 m ²



Knauf LP 221 is een 'witte' cementgebonden afwerkpleister. Het is geschikt als afwerklaag binnen- en buitenshuis.

Knauf LP 221 in circa 4,5 liter schoon leidingwater strooien en zonder toevoegingen mixen tot een klontvrije massa (met elektrische mixer) of machinaal verwerken.

Let op!

Bij LP 221 voegenband 100 mm toepassen.

Verwerkingswijze	: handmatig of machinaal
Uithardingstijd	: minimaal 1 dag/mm laagdikte
Laagdikte	: 3 mm
Korrelgrootte	: ≤ 1,5 mm
Verbruik	: ca. 4,2 kg per 3 mm/m ²
Opbrengst per zak	: ca. 5 m ² /3 mm laagdikte



10. Eindafwerking

10.1. Eindafwerklaag - Protect (aanbeveling)



Knauf Protect siliconenharsverf is een hoogwaardige, speciale gevelverf op siliconenharsbasis. Knauf Protect is gebruiksklaar, maar mag met maximaal 10% verdund worden.

De inhoud van een emmer vooraf goed doorroeren. Knauf Protect dun en gelijkmatig aanbrengen op de droge ondergrond. Als twee lagen nodig zijn, kan de tweede laag na ± 8 uur aangebracht worden.

Verwerkingwijze	: handmatig en machinaal
Verbruik	: Ca. 0,2 L/m ² (2-laags)
Opbrengst	: Ca. 75 m ² per emmer

10.2. Eindafwerklaag - Protect TSR (aanbeveling)



Knauf Protect TSR siliconenharsverf is een sterk zonnereflecterende, hoogwaardige, speciale gevelverf op siliconenharsbasis welke alleen toegepast mag worden op een witte ondergrond. Knauf Protect TSR is gebruiksklaar, maar mag met maximaal 10% verdund worden.

De inhoud van een emmer vooraf goed doorroeren. Knauf Protect TSR dun en gelijkmatig aanbrengen op de droge ondergrond. Als twee lagen nodig zijn, kan de tweede laag na ± 8 uur aangebracht worden.

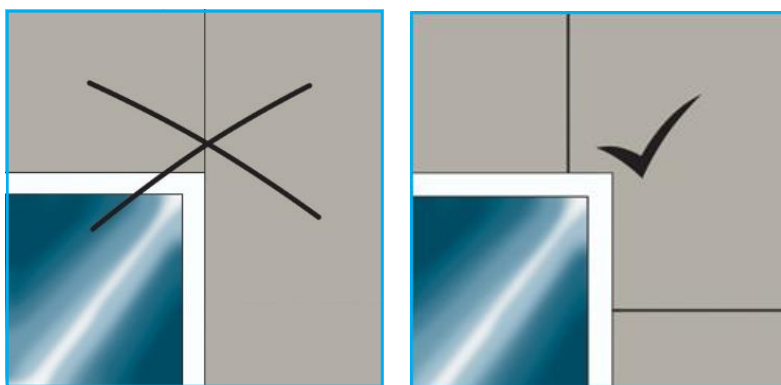
Verwerkingwijze	: handmatig en machinaal
Verbruik	: Ca. 0,8 L/m ² (2-laags)
Opbrengst	: Ca. 32 m ² per emmer



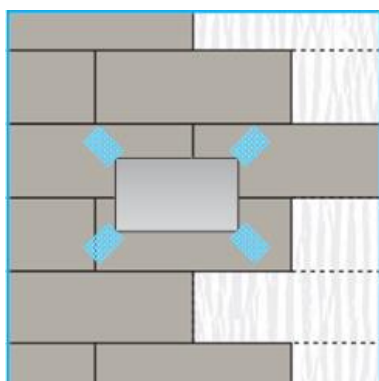
11. Bijzonderheden

Hieronder vindt u de bijzonderheden die van toepassing zijn op dit project:

- Dilataties vanuit de ruwbouw dienen in de onderconstructie, beplating en afwerking te worden overgenomen.
- Plafonds en wanden met een lengte vanaf 15 m¹ van dilataties voorzien.
- Aansluitingen aan omringende bouwdelen volledig vrij snijden en afkitten.
- Bij Gevelopeningen, zoals vensters e.d., dienen de latten rondom aangebracht te worden.
- De platen worden tot 150 mm voorbij de bovendorpel, vensterbank en kozijnstijl geplaatst, zodat de hoeken van de gevelopeningen steeds uit de plaat worden uitgespaard.



- Voegen in het verlengde van kozijnstijlen en -dorpels kunnen tot lekken en scheuren leiden.
- Ter plaatse van gevelopeningen zoals bij kozijnen, deuren en dergelijke extra diagonale weefselstroken (minimaal 300x500 mm) Isoltex aanbrengen op alle hoeken



- Tussen elke arbeidsgang voldoende droogtijd in acht nemen.
- Vers aangebrachte lagen tijdens het verharden beschermen tegen te snel drogen.
- Uitwendige hoeken en beëindigingen voorzien van profielen van buitenkwaliteit.
- Tijdens de verwerking van de voornoemde producten dient de temperatuur van de ondergrond en de omgeving minimaal + 5° C te bedragen.



12. Aquapanel Cement Board Outdoor - Handling

12.1 Aquapanel Cement Board Outdoor - Transport en opslag

1. Platen

1.1 Draag de platen altijd op de korte kant of gebruik een platenwagen.

Vervoer gepalleteerde producten met een heftruck of kraan. Zorg dat de hoeken en kanten bij het neerzetten niet beschadigd raken. Zet de platen op de lange zijde voordat ze neergelegd worden.

1.2 Als de platen met een heftruck worden vervoerd moet er een pallet gebruikt worden. Het draag vermogen van de ondergrond moet gewaarborgd zijn.

1.3 De plaat dient tot de verwerking tegen vocht en weersinvloeden beschermd worden.

Vochtig geworden platen moeten voor de montage plat liggend aan beide zijden drogen.

1.4 De platen moeten voor de montage aan de omgevingstemperatuur en luchtvochtigheid zijn aangepast. De materiaal- en omgevingstemperatuur mag niet lager zijn dan +5°C. Voegenvuller, hecht- en wapeningsmortel en pleistermateriaal mag niet bij minder dan +5°C verwerkt worden.

2. Isolatie

Isolatiematerialen worden afgeleverd in een plastic folie die alleen dient voor kortdurende bescherming. Voor het langer opbergen op het bouwterrein moeten de producten ofwel binnen, of afgedekt en niet op de grond worden opgeslagen. De producten mogen niet blijvend aan weersinvloeden worden blootgesteld.

12.2 Aquapanel Cement Board Outdoor - Op maat snijden/uitsparingen

3. Platen

3.1 Schrijf de gewenste maten of uitsparing(en) op de plaat af. Kerf de plaat op één zijde met een mes zo in dat het glasweefsel ingesneden is.

Breek de plaat op de snijkant en snij het weefsel op de achterzijde door.

3.2 Gladde snijvlakken, bijvoorbeeld op de buiten kanten, worden gemaakt met een handcirkelzaag met afzuiging of met een decoupeerzaag. Gebruik daarvoor bij voorkeur hardmetaal of diamant zaagbladen.

3.3 Doorvoeringen voor leidingen en kanalen worden gezaagd met een gatenzaag, decoupeerzaag of schrobzaag. De diameter van de opening moet ongeveer 10 mm groter zijn dan de diameter van de leidingen. Resterende ruimte kan worden afgedicht met een manchets, een geschikte elastische kit of dichtingsband.

4. Isolatie

Isolatiemateriaal is gemakkelijk te verwerken en aan te brengen. Het materiaal is licht en kan zo nodig met een daarvoor geschikt mes op maat gemaakt worden.



13. Aquapanel® Cement Board Outdoor systemen

13.1. Geventileerd systeem

Een geventileerde Aquapanel® gevel kan worden toegepast als bekleding op nieuwe houtskeletbouwgevels of als nieuwe afwerking van bestaande steenachtige gevels. Kenmerkend voor het geventileerde systeem zijn de luchtspouw achter de plaat en de ventilatie openingen aan de onder- en bovenzijde van de gevel.

De gevel kan daardoor te allen tijde goed drogen. Essentieel is dat de Aquapanel® Cement Board Outdoor platen worden bevestigd op verticaal gemonteerde latten (de draaglatten) van voldoende afmetingen en goede houtkwaliteit C18 of C24 volgens EN338, die behandeld zijn tegen aantastingen.

De horizontale basislatten worden op onderlinge afstanden van maximaal 600 mm bevestigd op de bouwkundige constructie. Gebruik geëigende bevestigingsmiddelen, h.o.h. maximaal 600 mm. De latten dienen minimale afmetingen van 27x58 mm te hebben. Om de warmte-isolatie te verhogen, kan de tussenruimte van de basislatten met een watervast isolatiemateriaal worden opgevuld.

Na het aanbrengen van de basislatten worden de draaglatten verticaal, met een afstand van 600 mm gemonteerd. In verband met de benodigde voegbreedte en afstand tussen de schroeven en de plaatranden, zijn draaglatten met minimale afmetingen van 27x89 mm nodig.

Boven en onder worden ventilatieprofielen aangebracht om te voorkomen dat ongedierte binnendringt.

13.2. Ongeventileerd systeem

Bij ongeventileerde houtskeletbouwgevels wordt de Aquapanel® Cement Board Outdoor beplating direct tegen de onderconstructie bevestigd, waarbij in principe geen luchtspouw achter de plaat aanwezig is.

Omdat niet geventileerd wordt, moeten de constructie en de minerale wol achter de beplating ten allen tijde droog worden gehouden.

Daarvoor wordt in de constructie een waterkerende folie achter de plaat aangebracht van Aquapanel® Water Barrier. Deze folie is dampdoorlatend, zodat waterdamp die van binnenuit in de constructie dringt, deze toch via verdamping aan de buitenzijde kan verlaten.

De in Nederland voor de houtskeletbouw gebruikelijke houtbreedte van 38 mm is niet voldoende om een gevelbekleding van Aquapanel® Cement Board Outdoor direct op te bevestigen.










Daarom is een verbreding van de stijlen noodzakelijk.

Dit kan in de vorm van:





- een extra houten lat van 27x89 mm of
- een strook watervast multiplex van 22x80 mm.



14. Productenoverzicht

Categorie	Product		Artikelnummer
Beplating	Aquapanel Cement Board Outdoor	<input checked="" type="checkbox"/> <input checked="" type="checkbox"/>	1200 mm: 51246 2400 mm: 457318
Maxi Schroeven	Aquapanel Maxi schroef SN 39	 <input checked="" type="checkbox"/>	53500
RVS Schroeven	Aquapanel RVS schroef	 <input checked="" type="checkbox"/>	87197
Folie	Aquapanel Water Barrière	 <input checked="" type="checkbox"/>	438378
Wapening	Knauf Isoltex 5x5 mm	 <input checked="" type="checkbox"/>	15230
	Aquapanel Voegband 100 mm	 <input checked="" type="checkbox"/>	429471
	Aquapanel Wapeningsband – 200 mm	 <input checked="" type="checkbox"/>	424086
Voegenvuller	Aquapanel voegenvuller grijs	 <input checked="" type="checkbox"/>	131094
Voorstrijk	Knauf Quartz-Primer	 <input checked="" type="checkbox"/>	476455
Hecht- en wapeningslaag	Aquapanel Exterior BaseCoat – white	 <input checked="" type="checkbox"/>	102812



Categorie	Product		Artikelnummer
Afwerklaag	HP 250		<input checked="" type="checkbox"/> 51188
Afwerklaag	LP 221 Ook leverbaar op kleur		<input checked="" type="checkbox"/> 80203
Eind afwerking	Knauf Protect Knauf Protect op Kleur		<input checked="" type="checkbox"/> <input checked="" type="checkbox"/> 476444 476452
Eind afwerking	Knauf Protect TSR		<input checked="" type="checkbox"/> 599823

15. Documentatie

Onderstaande documentatie is van toepassing:

- Voegenvuller grijs - technisch blad
- Isoltex - technisch blad
- Aquapanel Exterior Basecoat white - technisch blad
- Quartz-Primer - technisch blad
- HP 250 - technisch blad
- LP 221 - technisch blad
- Protect - technisch blad
- Protect TSR - technisch blad



16. KnaufZeker®

De producten van Knauf staan garant voor hoogwaardige kwaliteit en zijn op elkaar afgestemd voor een uitstekende prestatie. Door Knauf producten met elkaar te combineren en te verwerken in een systeem, worden de prestaties gewaarborgd. Deze garantie noemen we KnaufZeker. Met KnaufZeker bent u er 100% zeker van dat Knauf systemen hun beloofde prestaties halen en houden.



Hoe werkt de 100% prestatiegarantie

KnaufZeker omvat diverse systemen die vooraf uitvoerig getest zijn op hun individuele en gecombineerde prestaties. Door deze systemen conform onze verwerkingsvoorschriften te verwerken ontvangt u de 100% KnaufZeker prestatiegarantie. Meer informatie over de systemen en de prestaties van KnaufZeker vindt u op www.knaufzeker.nl.

Uw zekerheden

- 100% garantie op de prestaties van de KnaufZeker systemen
- KnaufZeker systemen zijn getest of beoordeeld door onafhankelijke en toonaangevende instituten en voldoen aan alle vereiste keurmerken
- Technische ondersteuning gedurende de looptijd van het project
- Mogelijkheid tot het volgen van trainingen over het juist verwerken van de KnaufZeker systemen.

Meerwaarde voor uw opdrachtgever

De KnaufZeker prestatiegarantie kunt u op uw beurt weer doorgeven aan uw opdrachtgevers. Zo biedt u hen een belangrijke meerwaarde:

- U levert topkwaliteit en dat garandeert u ook
- Beperk het risico van faalkosten al in een vroeg stadium tot een minimum
- U krijgt alle benodigde technische ondersteuning gedurende het gehele project
- U onderscheidt zich krachtig in uw markt door een systeemgarantie af te geven.

KnaufZeker in dit advies

Alle systemen in dit advies voldoen aan de strenge eisen van KnaufZeker, tenzij anders aangegeven. Per systeem worden de gegarandeerde prestaties overzichtelijk getoond.

- Voor de algemene verwerkingsadviezen en detailleringen verwijzen wij naar de Knauf documentatie.
- Op dit advies zijn de algemene bepalingen van Knauf B.V. van toepassing.



17. Algemene bepalingen Knauf Adviezen

1. Deze algemene bepalingen zijn van toepassing op alle door Knauf verstrekte adviezen, waaronder die in samenhang met ondersteuning en services door Knauf voor en tijdens de bouw van enig project, zoals – bijvoorbeeld in verband met KnaufZeker Uitgebreid – verstrekt in het kader van Knauf Adviezen en projectboeken en/of ter gelegenheid van projecttrainingen, bouwplaatsbegeleiding en inspectie op het werk of adviezen gegeven (fysiek dan wel online) in samenhang met ICT-tools, zoals – maar niet uitsluitend – de BIM-tool. De toepasselijkheid van eventuele door de opdrachtgever in het kader van de opdracht tot het advies in kwestie gehanteerde algemene voorwaarden wordt hierbij uitdrukkelijk van de hand gewezen.
2. De door Knauf verstrekte adviezen in de zin van artikel 1 van deze algemene bepalingen ('het Advies, de Adviezen') en eventueel in het kader van dergelijke Adviezen gebouwde proefopstellingen (mock-ups) of berekeningen zijn gebaseerd op actuele gegevens zoals door of namens de opdrachtgever aan Knauf verstrekt, maar niet door Knauf gecontroleerd. De desbetreffende Adviezen, in de zin van artikel 1 hebben een geldigheidsduur van zes maanden. Bij wijziging van voornoemde gegevens of de omstandigheden van het geval, is herbeoordeling door Knauf noodzakelijk en vervalt genoemde geldigheidsduur.
3. Voor zover de Adviezen betrekking hebben op ontwerpen en berekeningen geldt het volgende. Knauf assisteert de opdrachtgever vrijblijvend bij de toepassing van haar materialen en systemen. Zij kan opdrachtgever daarbij assisteren bij de materiaalkeuze, het bepalen van hoeveelheden of van energetische of akoestische waarden van haar materialen en systemen. De Adviezen zijn daarbij van algemene aard en zullen niet rekening (kunnen) houden met alle concrete aspecten van een project. Knauf treedt nimmer op als (mede)ontwerper of als technisch deskundige ten aanzien van een concreet project. Knauf draagt en aanvaardt bij het uitbrengen van Adviezen, al dan niet (mede) doormiddel van Knauf-tools, dan ook geen enkele ontwerpersverantwoordelijkheid of verantwoordelijkheid voor berekeningen. Deze verantwoordelijkheid rust op opdrachtgever.

Gebruikt opdrachtgever de door Knauf ter beschikking gestelde Knauf-tools, dan is het gebruik van die Knauf-tools voor eigen rekening en risico van de opdrachtgever. Met het gebruik van Knauf-tools kan opdrachtgever bijvoorbeeld wandtypen bepalen, akoestische of energetische waarde mede bepalen of berekeningen van hoeveelheden maken. Knauf-tools zijn daarbij slechts hulpmiddelen. De juiste plaatsing van de wanden in een model, de juistheid van aansluitingen, hoogtes, lengtes, diktes, de juiste berekening van hoeveelheden, van akoestische of energetische waarden en dergelijke meer blijven de volledige (ontwerp)verantwoordelijkheid van opdrachtgever.



4. Meer specifiek met betrekking tot inspectie op het werk, zoals onder meer in het kader van KnaufZeker Uitgebreid, geldt dat dat een louter visuele inspectie van de verschillende onderdelen in kwestie tijdens de desbetreffende rondgang betreft, waar een technische beoordeling op wordt gebaseerd. Gezien de omvang van de projecten in kwestie wordt maar een deel ervan geïnspecteerd, als nader omschreven onder het kopje 'bijzonderheden' in de offerte / opdrachtbevestiging met betrekking tot het desbetreffende advies / de desbetreffende ondersteuning en services, als nader omschreven in artikel 1 hierboven. Uitsluitend zichtbare gebreken of tekortkomingen worden gesignaleerd en gerapporteerd. Verborgene gebreken worden tijdens deze inspectie niet geconstateerd, maar eventuele vermoedens daarvan zullen door Knauf worden aangegeven. Het inspectierapport in kwestie heeft niet de bedoeling anders en/of meer te zijn dan een indicatie van de kwaliteit van de desbetreffende gemonteerde constructies.
5. De Adviezen zien niet toe op andere bouwdelen (of werkzaamheden daaraan) dan die in het kader waarvan haar advies c.q. ondersteuning en service is gevraagd en zijn beperkt tot het desbetreffende systeem. De Adviezen in kwestie zien niet toe op verdere bewerkingen of werkzaamheden aan het bouwdeel waarop voornoemd systeem wordt toegepast (tenzij anders aangegeven).
6. De Adviezen ontslaan de opdrachtgever en/of applicateur niet van de verantwoordelijkheid om voorafgaand aan en bij uitvoering van de werkzaamheden, kennis te nemen van de meest actuele technische bladen, verwerkingsrichtlijnen en –voorschriften, weten regelgeving en toepasselijke normen en dergelijke. Ook wat betreft de opslag van materialen en de te gebruiken gereedschappen en hulpmaterialen, dienen de toepasselijke technische bladen, regels en richtlijnen gevolgd te worden.
7. Bij uitvoering van de werkzaamheden dienen alle (wettelijke en met derden overeengekomen) voorschriften en regels wat betreft arbeidsomstandigheden en milieu opgevolgd te worden.
8. Alle werkzaamheden in kwestie dienen te worden uitgevoerd door met de vereiste vakkennis en middelen uitgeruste en zorgvuldig handelende applicateurs, die zich bedienen van vakbekwaam personeel.
9. Materialen dienen deugdelijk te worden opgeslagen (conform de bijbehorende technische bladen).
10. Begeleiding van of bezoeken op het werk door medewerkers van Knauf (inclusief controle en/of instructies door Knauf), ontslaan opdrachtgever en/of applicateur niet van zijn/haar eigen (controle)verantwoordelijkheden inzake de door hem/haar uit te voeren werkzaamheden en werkwijzen.



11. Voor aanvang van en tijdens de werkzaamheden dienen klimatologische omstandigheden (minimale ondergrond- en omgevingstemperatuur van +5°C, relatieve luchtvochtigheid niet hoger dan 80%) gecontroleerd te worden, waarbij geldt dat deze omstandigheden ook tijdens een eventueel drogingsproces aanwezig moeten zijn. Bij ontbreken van deugdelijke omstandigheden moeten maatregelen genomen worden (verwarmen, ontvochtigen, ventilatie, afdekken enz.), zodat gebreken aan het werk, zoals onthechting, vervorming, scheurvorming, kleurverschil en vocht- en vorstschade en dergelijke voorkomen worden.
12. Geringe verschillen in kleur, hoedanigheid en structuur van de aan te wenden / aangewende materialen zijn toelaatbaar en vormen geen gebrek. Eventueel door Knauf getoonde modellen, monsters, voorbeelden of proefvlakken c.q. proefopstellingen (mock-ups) zijn indicatief en niet bindend, zodat afwijking daarvan in de reële situatie mogelijk is. Knauf wordt door de opdrachtgever met betrekking tot het advies in kwestie gevrijwaard voor aanspraken van derden naar aanleiding daarvan.
13. Ieder (individueel) Advies van Knauf, niet zijnde een deeladvies, geldt als samenhangend geheel; afwijking daarvan op onderdelen door opdrachtgever en/of applicateur leidt tot verval van de overige inhoud van het Advies.
14. Alle intellectuele eigendomsrechten, waaronder maar niet beperkt tot databankrechten en auteursrechten, zijn eigendom van Knauf. Knauf verleent aan opdrachtgever een niet-exclusieve, niet-overdraagbare licentie voor het gebruik van Adviezen of Knauf-tools. Het commercieel verder exploiteren, kopiëren van Adviezen of Knauf-tools of het integreren in een ander systeem van Knauf-tools door opdrachtgever is niet toegestaan.
15. De Adviezen zijn opgesteld met alle vereiste zorgvuldigheid en naar de actuele stand van kennis op het desbetreffende gebied. Ondanks de zorg die Knauf aan het samenstellen Adviezen of de van Knauf-tools besteedt, kunnen deze toch onjuistheden blijken te bevatten. Knauf is nimmer aansprakelijk voor welke (directe dan wel indirecte / gevolg-)schade dan ook, ontstaan vanwege of door het advies in kwestie, de interpretatie van de daarbij behorende gegevens of resultaten, zoals een proefopstelling (mock-up) door de opdrachtgever of derden of bijkomende (advies- en/of controle)werkzaamheden van Knauf, zoals hulp bij het gebruik van Knauf-tools, advies betreffende het gebruik of toepassing van materialen of systemen per telefoon, e-mail of in persoon, bouwplaats begeleiding of inspectie op het werk, tenzij in dit kader opzet of bewuste roekeloosheid (grove nalatigheid / schuld) zijdens Knauf / haar al dan niet leidinggevende ondergeschikte(n) de schade heeft veroorzaakt. De opdrachtgever van het advies in kwestie vrijwaart Knauf voor alle aanspraken van derden jegens Knauf, die voortkomen uit of samenhangen met dit advies. Knauf kan te allen tijde jegens opdrachtgever een beroep doen op voorwaarden van derden, waaronder aanbieders van toepassingen of van software waarin Knauf-tools worden geïntegreerd.



16. Overigens aanvaardt Knauf geen enkele aansprakelijkheid voor gebreken in de met gebruikmaking van de door haar geleverde materialen / systemen gemonteerde constructies, behalve voor zover die gebreken zijn terug te voeren op (een) gebrek(en) in die door haar geleverde materialen / systemen en die materialen / systemen onder een door Knauf afgegeven garantie vallen en/of uit de gebreken in die materialen / systemen voor Knauf een productaansprakelijkheid voortvloeit.
17. Voor zover het advies in kwestie afwijkt van de oorspronkelijke eisen / het pakket van eisen van een bouwproject, is Knauf evenmin aansprakelijk voor enige schade als gevolg daarvan, waaronder die van derden.
18. Op alle geschillen die ontstaan in samenhang met een Advies is Nederlands recht van toepassing. Geschillen dienen uitsluitend te worden voorgelegd aan de bevoegde rechter te Utrecht.

Knauf BV, Utrecht, april 2019



P289

Knauf HP 250

Waterafstotende gevelpleister grijs

Materiaal, Toepassingsgebied, Eigenschappen en Verwerking

Materiaal

Materiaalopbouw

Knauf HP 250 is een cementgebonden afwerkpleister, mortelgroep CS II (P.II.b.9) welke conform EN 998-1 wordt geproduceerd. Het is geschikt als afwerklaag binnens- en buitenshuis.

Houdbaarheid

De verwerkingseigenschappen zijn tot 12 maanden na productiedatum (zie verpakking) gegarandeerd.

Opslag

Droog, vorstvrij en op pallets.

Bestelgegevens

25 kg zak HP 250

Art.nr. 51188

Toepassingsgebied

Knauf HP 250 is geschikt als afwerkpleister die zowel handmatig als machinaal kan worden verwerkt op alle cementgebonden Knauf basislagen.

Eigenschappen

- Als afwerklaag te verwerken
- Dampopen
- Fijne structuur
- Gemakkelijk aan te maken (gemengd in de fabriek, daarom alleen in schoon water strooien en mengen)
- Goed hechtvermogen
- Handmatig te verwerken
- Machinaal te verwerken
- Soepel
- Waterafstotend
- Zeer geschikt als afwerking op lichtgewicht basislagen

Verwerking

Ondergrond

De ondergrond dient droog te zijn en vrij van stof, vervuiling, losse delen of andere zaken die de hechting nadelig beïnvloeden. Geschikt zijn steenachtige ondergronden zoals een lichtgewicht basispleister LUP 222 of Knauf Aquapanel Outdoor (i.c.m. SM 700).

Zwak zuigende ondergronden

Betonnen oppervlakken en andere zwak zuigende ondergronden.

Advies: ter verbetering van de hechting met SM 700 voorzetten en ruw halen.

Wisselende ondergronden

Verschillende soorten metselwerk.

Advies: ter verbetering van egale zuiging met VP 340 voorzetten en ruw halen, na droging lichtgewicht basislaag aanbrengen van LUP 222. Wapenen met Knauf Autex.

Zuigende ondergronden

Metselwerk, cellenbeton en andere zuigende ondergronden.

Advies: voldoende bevochtigen en een lichtgewicht basislaag aanbrengen van LUP 222. Verdiepingshoge elementen van cellenbeton wapenen met Knauf Autex.

Kalkzandsteen

Blokken, stenen en elementen.

Advies: circa 24 uur van tevoren nat maken en een lichtgewicht basislaag aanbrengen van LUP 222. Verdiepingshoge elementen van cellenbeton wapenen met Knauf Autex.

Plaatmateriaal

Knauf Aquapanel Outdoor.

Advies: ter verbetering van de hechting met SM 700 voorzetten en ruw halen. Wapenen met Knauf Autex.

Verwerken

Knauf HP 250 in een afgestemde hoeveelheid schoon leidingwater strooien en zonder toevoegingen mixen tot een klontvrije massa (met elektrische mixer) of machinaal verwerken. Na het vlak zetten, de pleister dichtschuren met een kunststof/houten schuurbord en/of met een spons afschuren.

Buitenwerk

De HP 250 dient als eindafwerking op een basislaag te worden verwerkt. De totale laagdikte van de complete stuc laag dient minimaal 15 mm te zijn en in kuststreken minimaal 20 mm. Als afwerk laag minimaal 3 mm en maximaal 5 mm per laag. Bijvoorbeeld: 12 mm LUP 222 en 3 mm HP 250. Voor de gevelplint adviseren wij het gebruik van UP 310.

Binnenwerk

Knauf HP 250 kan ook binnenshuis worden verwerkt, bijvoorbeeld als afwerk laag op steenachtige basislagen.

Bijzonderheden

Er mogen geen toeslagen aan de mortel worden toegevoegd om veranderingen in materiaaleigenschappen te voorkomen. De vers aangebrachte afwerk laag beschermen tegen te snelle uitdroging door zon en wind om optimale uitharding/hechting mogelijk te maken. Tijdens de verwerking en het drogen van de stuc laag dient de temperatuur van de materialen, ondergrond en de omgeving minimaal + 5°C te bedragen. Indien wapening is gewenst, Knauf Autex wapeningsweefsel toepassen.

Gereedschap

Kunststof kuip, troffel, elektrische mixer, spaarbord, spaan, rei, kunststof/houten schuurbord, schuurspoons. Gereedschap direct na gebruik met water reinigen.

Type spuitmachine, stator en rotor

PFT G4 380V met D6-3 Twister of D5-2,5
 PFT G54 380V met D6-3 Twister of D5-2,5
 PFT G54 230V met D6-2T Twister
 PFT G5 380V met D6-3 Twister of D5-2,5
 PFT G5 230V met D6-2T Twister
 PFT Ritmo M met B4-1,5L
 PFT Ritmo L met B4-2

Materiaalbenodigdheden

Laagdikte mm	Verbruik kg/m ²	Opbrengst m ² /zak
3	5	5

Veiligheidswaarschuwing

Minerale pleisters reageren met water alkalisch. Is irriterend voor de ogen. Aanraking met de ogen en huid vermijden door veiligheidsbril en handschoenen te dragen. Bij aanraking met de ogen direct met overvloedig water uitspoelen en een arts raadplegen. Het actuele veiligheidsblad is op aanvraag beschikbaar. In afgebonden toestand fysiologisch en ecologisch onschadelijk.

Technische gegevens

Bouwstofklasse: A1
 Buigkracht: 2,3 N/mm²
 Bindmiddel: Portland cement
 Capillaire wateropname: W1
 Drukvastheid: 2,5 N/mm²
 Dynamisch E-moduul: 5.100 N/mm²
 Korrelgrootte: < 1,0 mm
 Minimale laagdikte: 3 mm
 Volumieke massa: 1,5 kg/dm³
 Warmtegeleiding λ R: $\leq 0,47$ W(m-K) voor P=50%
 $\leq 0,54$ W(m-K) voor P=90%
 Waterdampdiffusie-weerstand μ : 14



P274

Knauf LP 221

**Waterafstotende gevelpleister wit
(ook leverbaar in kleur)**

Materiaal, Toepassingsgebied, Eigenschappen en Verwerking

Materiaal

Materiaalopbouw

Knauf LP 221 is een 'witte' cementgebonden afwerkpleister, mortelgroep CS II (P.II.b.8) welke conform EN 998-1 wordt geproduceerd. Het is geschikt als afwerklaag binnens- en buitenshuis.

Houdbaarheid

De verwerkingseigenschappen zijn tot 12 maanden na productiedatum (zie verpakking) gegarandeerd.

Opslag

Droog, vorstvrij en op pallets.

Bestelgegevens

25 kg zak LP 221

Art.nr. 80203

Toepassingsgebied

Knauf LP 221 is geschikt als afwerkpleister die zowel handmatig als machinaal kan worden verwerkt op alle cementgebonden Knauf basislagen.

Eigenschappen

- Als afwerklaag te verwerken
- Dampopen
- Fijne structuur
- Gemakkelijk aan te maken (gemengd in de fabriek, daarom alleen in schoon water strooien en mengen)
- Goed hechtvermogen
- Handmatig te verwerken
- In vele kleuren leverbaar
- Machinaal te verwerken
- Soepel
- Standaard in 'witte' kleur
- Waterafstotend
- Zeer geschikt als afwerking op lichtgewicht basislagen

Verwerking

Ondergrond

De ondergrond dient droog te zijn en vrij van stof, vervuiling, losse delen of andere zaken die de hechting nadelig beïnvloeden. Geschikt zijn steenachtige ondergronden zoals lichtgewicht basispleister LUP 222 of Knauf Aquapanel Outdoor (i.c.m. SM 700).

Zwak zuigende ondergronden

Betonnen oppervlakken en andere zwak zuigende ondergronden.

Advies: ter verbetering van de hechting met SM 700 voorzetten en ruw halen.

Wisselende ondergronden

Verskillende soorten metselwerk.

Advies: ter verbetering van egale zuiging met VP 340 voorzetten en horizontaal ruw halen met een getand spackmes, na droging een lichtgewicht basislaag aanbrengen van LUP 222. Wapenen met Knauf Autex.

Zuigende ondergronden

Metselwerk, cellenbeton en andere zuigende ondergronden. Advies: voldoende bevochtigen en een lichtgewicht basislaag aanbrengen van LUP 222. Verdiepingshoge elementen van cellenbeton wapenen met Knauf Autex.

Kalkzandsteen

Blokken, stenen en elementen.

Advies: circa 24 uur van tevoren nat maken en een lichtgewicht basislaag aanbrengen van LUP 222. Verdiepingshoge elementen wapenen met Knauf Autex.

Plaatmateriaal

Knauf Aquapanel Outdoor.

Advies: ter verbetering van de hechting met SM 700 voorzetten en ruw halen. Wapenen met Knauf Autex.

Verwerken

Besmettelijke delen zoals hout, glas, metaal, natuursteen, bestrating, vloerbedekking en dergelijke voor begin van

de stukadoorswerkzaamheden afdekken en/of watervast afplakken. Vervuilingen door LP 221 (spetters e.d.) zo snel mogelijk met schoon water van de verontreinigde oppervlaktes verwijderen.

Knauf LP 221 in circa 4,5 liter schoon leidingwater strooien en zonder toevoegingen mixen tot een klontvrije massa (met elektrische mixer) of machinaal verwerken. Na het vlak zetten, de pleister dichtschuren met een kunststof/houten schuurbord en/of met een spons afschuren.

Buitenwerk

De LP 221 kan als eindafwerking op een basislaag worden verwerkt. De totale laagdikte van de complete stuclaag dient minimaal 15 mm te zijn en in kuststreken minimaal 20 mm. Als afwerklaag minimaal 3 mm en maximaal 10 mm per laag. Bijvoorbeeld: 12 mm LUP 222 en 3 mm LP 221. Op Knauf Aquapanel Outdoor 8 mm SM 700 en 5 mm LP 221. Voor de gevelplint adviseren wij het gebruik van UP 310.

Binnenwerk

Knauf LP 221 kan ook binnenshuis worden verwerkt, bijvoorbeeld als afwerklaag op steenachtige basislagen.

Bijzonderheden

Er mogen geen toeslagen aan de mortel worden toegevoegd om veranderingen in materiaaleigenschappen te voorkomen. De vers aangebrachte afwerklaag beschermen tegen te snelle uitdroging door zon en wind om optimale uitharding/hechting mogelijk te maken. Tijdens de verwerking en het drogen van de stuclaag dient de temperatuur van de materialen, ondergrond en de omgeving minimaal + 5°C te bedragen. Indien wapening is gewenst, Knauf Autex wapeningsweefsel toepassen.

Gereedschap

Kunststof kuip, troffel, elektrische mixer, spaarbord, spaan, rei, kunststof/houten schuurbord, schuurspons. Gereedschap direct na gebruik met water reinigen.

Type spuitmachine, stator en rotor

PFT G4 380V met D6-3 Twister of D5-2,5
 PFT G54 380V met D6-3 Twister of D5-2,5
 PFT G54 230V met D6-2T Twister
 PFT G5 380V met D6-3 Twister of D5-2,5
 PFT G5 230V met D6-2T Twister
 PFT Ritmo M met B4-1,5L
 PFT Ritmo L met B4-2

Materiaalbenodigheden

Laagdikte mm	Verbruik kg/m ²	Opbrengst m ² /zak
3	5	5

Veiligheidswaarschuwing

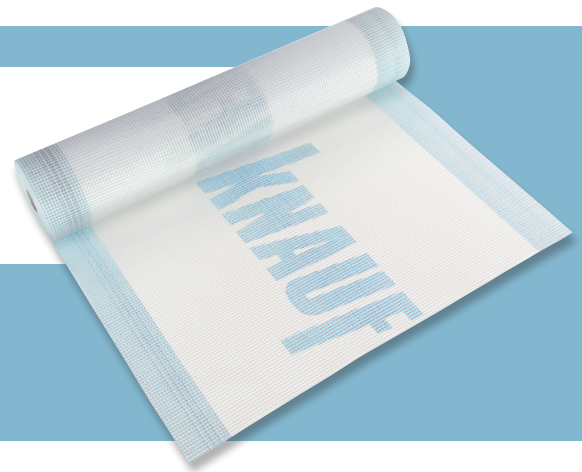
Minerale pleisters reageren met water alkalisch. Is irriterend voor de ogen. Aanraking met de ogen en huid vermijden door veiligheidsbril en handschoenen te dragen. Bij aanraking met de ogen direct met overvloedig water uitspoelen en een arts raadplegen. Het actuele veiligheidsblad is op aanvraag beschikbaar. In afgebonden toestand fysiologisch en ecologisch onschadelijk.

Technische gegevens

Bouwstofklasse: A1
 Buigkracht: 2,3 N/mm²
 Bindmiddel: Portland cement
 Capillaire wateropname: W1
 Drukvastheid: 1,5 N/mm²
 Dynamisch E-moduul: 5.100 N/mm²
 Korrelgrootte: < 1,5 mm
 Minimale laagdikte: 3 mm
 Volumieke massa: 1,5 kg/dm³
 Warmtegeleiding λR: ≤ 0,67 W(m-K) voor P=50%
 ≤ 0,76 W(m-K) voor P=90%
 Waterdampdiffusie-weerstand μ: 7

ISOLTEX WAPENINGSGAAS 5X5 MM EN 4X4 MM

Glasvezelweefsel voor de wapening van pleisterlagen voor Knauf Skin en Knauf Aquapanel



MATERIAAL

Knauf Isoltex is gaasvormige glasvezelweefsel van een hoog alkalibestendige kwaliteit en met een hoge weerstand tegen trekkrachten.

Plaatype/Productbeschrijving

Knauf Isoltex wapeningsgaas wordt geleverd in de vorm van rollen met een breedte van 1100 mm en een lengte van 50 m¹, maaswijdte van 5x5 mm en een breedte van 1100 mm met een lengte van 50 m¹, maaswijdte van 4x4 mm.

Opslag

Droog opslaan, beschermen tegen direct zonlicht en temperaturen boven +30 °C.

TOEPASSINGSGBIED

Knauf Isoltex 5x5 mm wapeningsgaas wordt voornamelijk toegepast als volvlakkig glasvezelweefsel in de wapeningsmortels (SM300, SM Sokkel PRO, SM 700 en SM 700 PRO) van de gevelisolatiesysteem Knauf Skin en Aquapanel.

Systematisch en bijkomend wordt een strook (ca. 40 x 50 cm) van dit glasvezelweefsel verwerkt in de wapeningsmortel, diagonaal, ter plaatse van alle hoeken van ramen, deuren en uitsparingen.

Knauf Isoltex 4x4 mm wapeningsgaas wordt voornamelijk toegepast als volvlakkig glasvezelweefsel in de wapeningsmortel Pastol en Pastol TS van de gevelisolatiesysteem Knauf Skin. Systematisch en bijkomend wordt een strook (ca. 40 x 50 cm) van dit glasvezelweefsel verwerkt in de wapeningsmortel, diagonaal, ter plaatse van alle hoeken van ramen, deuren en uitsparingen.

EIGENSCHAPPEN

- › Kan zowel buiten als binnen worden gebruikt
- › Duurzaam alkalibestendig
- › Maaswijdte 5x5 mm of 4x4 mm
- › Wit met blauwe markeringen voor weefseloverlapping
- › Verplaatst/verschuift niet

VERWERKING

Knauf Isoltex wapeningsgaas in de gewenste maat snijden met behulp van een mes of een cutter. Het wapeningsgaas dient te worden ingebed in de verse pleisterlaag. Het wapeningsgaas dient net onder het pleisteroppervlak geplaatst te worden, op 2/3 van de pleisterlaag, gezien van af de plaatszijde. Ter plaatse van de aansluitingen van de weefsels dient er rekening gehouden te worden met een overlapping van minimaal 10 cm. Het wapeningsgaas dient overal met pleister bedekt te zijn.

TECHNISCHE GEGEVENS

Eigenschap	Eenheid	Waarde	Norm
Isoltex 5x5 mm wapeningsgaas	Duurzaam alkalibestendig	Gewicht per opp.vlakte eenheid 205 gr/m ²	Scheurvastheid ca. 2500N/50 mm bij levering Scheurvastheid ca. 1400N/50 mm bij veroudering
Isoltex 4x4 mm wapeningsgaas	Duurzaam alkalibestendig	Gewicht per opp.vlakte eenheid 160 gr/m ²	Scheurvastheid ca. 2000N/50 mm bij levering. Scheurvastheid ca. 1000N/50 mm na veroudering

ASSORTIMENT

Artikel	Afmetingen	Verpakking	Artikelnummer	EAN
Isoltex 5x5 mm wapeningsgaas	50 x 1.1 m ¹	rol	15230	4003950011108
Isoltex 4x4 mm wapeningsgaas	50 x 1.1 m ¹	rol	268045	4003950091636

Constructieve, statische en fysische eigenschappen van de Knauf systemen worden gewaarborgd op voorwaarde dat uitsluitend gebruik wordt gemaakt van de onderdelen van de Knauf systemen en de door Knauf speciaal aanbevolen producten.

Knauf B.V.

Mesonweg 8-12

3542 AL Utrecht

Tel: (030) 247 33 11

Fax: (030) 240 96 90

Knauf Techniek

Voor meer informatie:

(030) 247 33 89

www.knauf.nl

techniek@knauf.nl

KNAUF

AQUAPANEL® EXTERIOR BASECOAT WHITE

Kunstharsgemodificeerde wapeningsmortel



MATERIAAL

Productbeschrijving

AQUAPANEL® Exterior Basecoat – white is een kunstharsverrijkt, cementgebonden wapeningsmortel. Het wordt uitsluitend toegepast voor het aanbrengen van een wapeningslaag op AQUAPANEL® Cement Board Outdoor wanneer deze wordt afgewerkt met een verlijmd bekleding, een siliconenharspleister of een minerale afwerking voorzien van een verfsysteem.

NB: Onder verlijmd bekleding wordt verstaan: Knauf Brickslips, tegelmozaïek en klein formaat tegels. Voor steenstrips en groot formaat tegels adviseren wij u om contact op te nemen met onze technische dienst.

Opslag

Droog, vorstvrij op houten pallets en in de originele ongeopende verpakking, blijft de kwaliteit van het product ong. 12 maanden constant.

Kwaliteit

In overeenstemming met EN 998-1 wordt het product onderworpen aan initiële tests en continue productiecontrole in de fabriek en is het voorzien van een CE-markering.

Bestelgegevens

In zakken van 25 kg.

TOEPASSINGSGEBIED

Toepassing op AQUAPANEL® Cement Board Outdoor als basislaag versterkt met wapeningsweefsel om vervolgens te kunnen afwerken met diverse afwerkingen.

EIGENSCHAPPEN

- › Kalk-cementgebonden mortel
- › Bestemd voor toepassing in gevelbereik
- › Optimale korrel dikte voor gladde oppervlakken
- › Verrijkt met vezels en toeslagstoffen ter verbetering van de hechting
- › Waterafstotend
- › Zeer groot hechtvermogen
- › Dampopen pleister
- › Handmatige of machinale verwerking
- › Kleur: natuurlijk wit

VERWERKING

Raadpleeg onze technische dienst voor elke situatie die afwijkt van het algemene kader van dit technisch blad of bij ambiguïteiten in de voorschriften. Tel: 030 - 247 33 89

Ondergrond en Voorbehandeling

De AQUAPANEL® Cement Board Outdoor moet droog en stofvrij zijn. De platen dienen conform de voorschriften te zijn gemonteerd. Oneffenheden, uitstekende plaatranden en open voegen zijn niet toegestaan en moeten worden verwijderd of opgevuld. De voegen, opgevuld met de AQUAPANEL® Voegenvuller Grijs en de AQUAPANEL® Gaasband (10 of 20 cm naargelang de voorziene afwerking), moeten vlak, uitgehard en droog zijn. Aansluitingen op aangrenzende bouwelementen worden voorzien van een voorgecomprimeerde afdichtingstape. Gebruik een stucstop of aansluitprofiel met dichtingslip als scheidingsvoeg tussen het pleistersysteem en kozijn aansluitingen. Alle buitenhoeken moeten worden voorzien van een hoekprofiel met glasvezel.

Aanmaken

Voor manuele verwerking, de inhoud van een zak (25 kg) mengen met ca. 6,3 liter zuiver water gedurende ongeveer 2 minuten. Het mengsel gedurende 3 minuten laten rusten en daarna gedurende een halve minuut doormengen. De verwerkingstijd van de gemengde mortel is ongeveer 60 minuten bij +20°C.

Het aanbrengen op grote oppervlakken gebeurt bij voorkeur met een pleistermachine type PFT G4(x). De waterhoeveelheid instellen op 200 liter, daarna eventueel aanpassen om een optimaal verwerkbaar mortel te krijgen. Mortel slang Ø 35 mm voor 10 tot 20 meter en Ø 25 mm voor de resterende lengte. Mortel slang lengte tot 30 meter verticaal en 40 meter horizontaal.

Verwerken

AQUAPANEL® Exterior Basecoat - white 5 mm dik, gelijkmatig aanbrengen met een getande spaan (tanden 10 x 10). Breng diagonaalstroken (ca. 30 x 50 cm) aan vanuit de hoeken van alle gebouwopeningen. De diagonaalstroken moeten direct vanuit de hoeken worden aangebracht, onder de wapeningslaag (mortelweefsel). Daarna wordt het wapeningsweefsel horizontaal over het hele oppervlak gelegd, zonder plooiën, dicht bij het oppervlak en met een 10 cm overlapping. De inbeddingstijd is ongeveer 15 minuten, de correctietijd bedraagt ca. 20 minuten bij ca. +20°C. Voor pleisterlagen < 1 mm dikte of in het geval van oppervlakken met gestructureerde afwerkingen ((fijn)schuurwerk) die kunnen worden geschilderd, is een 20 cm brede strook van AQUAPANEL® Wapeningsweefsel is nodig aan de over de plaatverbindingen als extra versterking. De AQUAPANEL® Voegenband (10 cm) kan dan worden weggelaten. Dit wordt gevolgd door de volledige wapeningslaag (mortelweefsel). De minimale droogtijd van de wapeningslaag bedraagt 24 uur bij +20°C.



Gereedschap

PFT G4 (x), Kunststof kuip, mixer, troffel, spaarbord, RVS spaan, aluminium rei, RVS spackmes.

Reinigen

Gereedschap met water reinigen

Laagdikte

De totale dikte van de droge wapeningslaag dient minimaal 4 mm te bedragen.

Belangrijk

De omgevingstemperatuur en de temperatuur van de ondergrond moeten tijdens het aanbrengen en uitharden van de pleister gedurende minstens 48 uur min. +5°C en max. +30°C bedragen. In de mate van het mogelijke de pleister aanbrengen bij droog weer. Vers bepleisterde oppervlakken beschermen tegen regen en te snelle droging (wind, directe zon, hoge temperatuur). Indien nodig de steiger afdekken met een zeil.

MATERIAALVERBRUIK

Artikel	Inhoud verpakking
AQUAPANEL® Exterior BaseCoat White	25 kg

MATERIAALBENODIGDHEDEN

Knauf Productnaam	Verpakking	Verbruik l/m ²	Opbrengst m ² /emmer
AQUAPANEL® Exterior BaseCoat White	25 kg	8,0	Ca. 4,0

ASSORTIMENT

Artikel	Afmetingen	Verpakking	Artikelnummer	EAN code
AQUAPANEL® Exterior BaseCoat White	25 kg	zak	102812	4260021861271

SPECIFICATIES

Eigenschap	
Werktemperatuur	+5°C tot +30°C
Kleur	Natuur wit
Pleistergroep volgens EN 998-1:2003	CS IV
Brandreactie volgens EN 998-1:2003	A1
Volumieke massa (droge pleister)	≤ 1400 kg/m ³
Hechting volgens EN 998-1:2003	≥ 0,07 N/mm ²
Breukpatroon	A,B of C
Capillaire wateropname volgens EN 998-1:2003	W2
Warmtegeleidingscoëfficiënten λ_{10} droog materiaal volgens EN 998-1:2003	Tabel Waarde EN 1745, droge dichtheid ≤1400 kg/m ³
P= 50%	≤ 0,45 W/(m*K)
P= 90%	≤ 0,49 W/(m*K)
Waterdampdiffusiecoëfficiënt μ volgens EN 998-1:2003	$\mu=5$ (wet cup); $\mu=20$ (dry cup) Tabel Waarde EN1745

Constructieve, statische en fysische eigenschappen van de Knauf producten worden uitsluitend gewaarborgd indien gebruik wordt gemaakt van de geadviseerde Knauf systemen.

Knauf B.V.

Mesonweg 8-12
3542 AL Utrecht
(030) 247 33 11
www.knauf.nl

Knauf Techniek

Voor meer informatie:
(030) 247 33 89
techniek@knauf.nl





Versie
09-2017

Kijk voor de meest actuele
gegevens op Knauf.nl

B132T.nl

Knauf Protect TSR

Sterk zonreflecterende siliconenharsverf. Speciaal voor intense kleuren.

Materiaal, Toepassingsgebied, Eigenschappen en Verwerking
Speciaal voor intense kleuren

Materiaal

Organische siliconenharsverf, waterdampdiffusie open, hoog dekvermogen, sterk waterafstotend en met een zeer grote kleurstabiliteit. Droogt zonder krimp.

Materiaalopbouw

Organische bindmiddelen, titaandioxide, waterafstotend middel, toelagstoffen, water, conserveermiddelen, additieven en pigmenten.

Bestelgegevens

Emmer van 12,5 L
Artikelnummer: 00599823
Beschikbare kleuren volgens Knauf Protect TSR
kleurenkaart.

Opslag

De kwaliteit van het product blijft behouden gedurende 24 maanden wanneer het koel en vorstvrij wordt opgeslagen in de originele verpakking. Geopende emmers afsluiten na gebruik.

Toepassingsgebied

Knauf Protect TSR wordt toegepast op nieuwe, witte minerale afwerkpleisters zoals SM 700 PRO of siliconenhars gebonden sierpleisters zoals Conni-S en op het Knauf Skin buitengevelisolatiesysteem, waarop een verf met helderheidswaarde < 20 dient aangebracht te worden. Knauf Protect TSR wordt met een roller aangebracht.

Eigenschappen

- Voor buiten
- Zeer grote kleurstabiliteit
- Sterke zonwerende werking
- Hoog reflectievermogen
- Waterdampdiffusie open
- Waterafstotend
- Hoog rendement
- Hoog dek- en vulvermogen
- Verhoogde weerstand tegen algen- en schimmelvorming
- Vermindert het risico op barsten in de ondergrond dankzij een hoog reflectie vermogen van de zonnestraling

Verwerking

Vorbereidende werkzaamheden

De directe omgeving van de te schilderen oppervlakken moeten waterdicht afgedekt en zorgvuldig beschermd worden. In het bijzonder de aangrenzende bouwdelen die niet vuil mogen worden. Te denken valt aan gevelstenen, hout, glas, metaal, natuursteen, klinkers, vloerbedekkingen, enz.

Ondergrond

Knauf Protect TSR wordt buiten toegepast bij pleistersystemen of het Knauf Skin buitengevelisolatiesysteem met een witte afwerkingspleister en waarop een verf met helderheidswaarde < 20 aangebracht dient te worden. De ondergrond dient droog te zijn en vrij van stof, vuil, losse delen of andere zaken die de hechting of verwerking nadelig beïnvloeden. Knauf Protect TSR mag direct aangebracht worden op Knauf SM 700 (PRO) met Knauf Isoltex wapening. Op voorwaarde dat deze minimaal 5 mm dik is. Knauf Protect TSR mag niet direct aangebracht worden op basispleisters zoals Knauf LUP 222, UP 210w, UP 310, HP 250, enz. In dit geval dient men altijd een siliconen- of minerale witte afwerking te gebruiken, bijvoorbeeld Conni-S of SP 260. De basispleister wordt versterkt met Knauf Isoltex op het gehele oppervlak. Alle minerale ondergronden moeten altijd voorbereid worden met behulp van de Knauf Grundol.

Aanbrengen

Controleer voor aanvang van het werk de kleur- en productnummers van alle emmers. Controleer daarnaast de kleurtint door een test uit te voeren. Breng geen verf uit verschillende emmers samen op één gevel aan, tenzij deze eerst met elkaar gemengd worden. Roer Knauf Protect TSR eerst grondig door met behulp van een mixer. Breng de verf altijd in minimaal 2 lagen aan om een maximaal dekvermogen te bereiken en om de opwarming door zonnestraling actief te verminderen. Knauf Protect TSR kan onverdund of verdund, met maximaal 5% water, worden aangebracht. Gebruik alleen schoon water voor verdunning. Te veel verdunning van de Knauf Protect TSR vermindert het dekvermogen en heeft een negatieve invloed op de eigenschappen. In het geval van een onregelmatig zuigende ondergrond kan het nodig zijn eerst een verdunde basislaag, maximaal 5-10% water, aan te brengen. Voordat de tweede laag wordt aangebracht. Dit kan

met een borstel of roller. Reinig na het werk onmiddellijk het gereedschap met schoon water.

Verwerkingstemperatuur/klimaat

De temperatuur van de omgeving en de ondergrond mag tijdens de verwerking niet lager zijn dan +5°C, met daarnaast een relatieve luchtvochtigheidsgraad van maximaal 80%. Knauf Protect TSR mag niet aangebracht worden op voorverwarme ondergronden. Bescherm pas aangebrachte verf vóór, tijdens en na de werkzaamheden tegen regen en een te snelle uitdroging. Te denken valt aan direct zonlicht, sterke wind enz.

Droogtijd

Knauf Protect TSR is droog na ongeveer 8 uur bij een omgevingstemperatuur van 20°C en een relatieve luchtvochtigheidsgraad van 65%. Lagere temperaturen en een hogere luchtvochtigheid resulteren in een langere droogtijd. Neem, in het geval van optimale drogingsomstandigheden, een minimale droogtijd van 8 uur in acht tussen de verschillende lagen. Bij gunstige weersomstandigheden is de verf volledig droog na minimaal 3 dagen.

Kleuren

De kleurtinten van Knauf Protect TSR kunnen wegens

pigmenten licht variëren. In het geval van aanvullende bestellingen moet het bestelnummer altijd vermeld worden. Aanvullende opeenvolgende bestellingen worden beperkt tot 6 maanden. Het is niet toegestaan om de kleur aan te passen doormiddel van bijvoorbeeld het toevoegen van extra pigment of andere toevoegingen. Om zichtbare overgangen te vermijden is het noodzakelijk om de verf "nat in nat" aan te brengen in één arbeidsgang. Bij herbewerking of bij herstel moet Knauf Protect TSR gebruikt worden. In het geval van oppervlakkige mechanische belasting kunnen donkere en intense kleuren ongunstig beïnvloed worden (verbleking). Dit heeft geen invloed op de eigenschappen of de kwaliteit van het product. Bij Knauf Protect TSR in kleur is het mogelijk dat het dekvermogen lager is. De verschijnselen zijn inherent aan het product. Geadviseerd wordt om voorafgaand aan de werkzaamheden eerst een test uit te voeren en desgewenst nogmaals te schilderen. Knauf Protect TSR wordt fabrieksmatig voorzien van een bewaarmiddel om algen en schimmelvorming tegen te gaan. De werking hiervan kan met de tijd afnemen en hangt af van de leeftijd, technische staat en omgevingsfactoren van de gevel.

Veiligheidsrichtlijnen en afvalverwijdering

Zie veiligheidsblad.

Technische gegevens

EN 1062-1			
Glansgraad (klasse) :	G ₃	Mat	EN ISO 2813
Dikte van de droge laag (klasse) :	E ₃	E3 > 100 µm en ≤ 200 µm	ISO 3233
Korrelgrootte (klasse) :	S ₁	Fijn < 100 µm	EN ISO 1524
Waterdampdoorlaatbaarheid (klasse) :	V ₁	Hoog / s _d -waarde: ≤ 0.01 m	EN ISO 7783-2
Waterabsorptiecoëfficiënt (klasse) :	W ₃	Laag ≤ 0.1 kg/(m ² ·h ^{0.5})	EN 1062-3

De technische gegevens zijn bepaald volgens de huidige geldende normen. Onder bouwplaats omstandigheden kunnen afwijkingen op deze waarden niet worden uitgesloten.

Materiaalnodigheden

Ondergrond	Verwerking	Verbruik l/m ²	Rendement m ² /emmer
Glad	2 lagen	0.35	36.0
Ruw	2 lagen	0.45	28.0

Alle gegevens zijn benaderende waarden en kunnen verschillen in afhankelijk van de ondergrond en omstandigheden. Het exacte verbruik kan enkel bepaald worden door uitvoering van een test.

Creating Room for Living

KNAUF



B133.nl

Knauf Protect

Siliconenharverf

Materiaal, Toepassingsgebied, Eigenschappen en verwerking

Materiaal

Materiaalopbouw

Knauf Protect is een hoogwaardige, speciale gevelverf op basis van siliconenhar. De verf is samengesteld uit polysiloxanenemulsie, acrylaatdispersie, kleurstoffen en conserveringsmiddelen.

Opslag

Emmers beschermen tegen vorst, direct zonlicht en warmte-inwerking. Opslagtemperaturen lager dan +3 °C en hoger dan +30 °C vermijden. In originele verpakking geen kwaliteitsverlies tot 12 maanden na productiedatum (zie verpakking). Aangebroken emmers binnen 3 maanden verwerken.

Bestelgegevens

1 l emmer Knauf Protect	Art.nr.: 476446
1 l emmer Knauf Protect op kleur	Art.nr.: 476454
5 l emmer Knauf Protect	Art.nr.: 476445
5 l emmer Knauf Protect op kleur	Art.nr.: 476453
15 l emmer Knauf Protect	Art.nr.: 476444
15 l emmer Knauf Protect op kleur	Art.nr.: 476452

Toepassingsgebied

Gebruiksklare verf voor buitentoepassingen. Speciaal ontwikkeld voor het egaliseren (eenmalig overrollen) van minerale Knauf afwerkpleisters, om eventuele kleurschakeringen ten gevolge van onregelmatig drogen of veranderingen van de klimatologische omstandigheden te egaliseren of te vereffenen. Eveneens bestemd als verlaag op siliconenharpleister Knauf Conni S. Ook geschikt voor het Knauf Skin gevelisolatiesysteem.

Eigenschappen

- Lichtecht
- Weersbestendig
- Dampdoorlatend
- Waterafstotend
- Vuilafstotend
- Algen- en schimmelwerend
- Hoge opbrengst
- Spanningsarm
- Handmatige verwerking
- Machinale verwerking met airless machine, bijv. Knauf PFT Samba of Swing Airless
- Standaard wit
- Verkrijgbaar in diverse kleuren volgens de Knauf kleurenkaart

Verwerking

Ondergrond

De ondergrond dient droog te zijn en vrij van stof, vervuiling, losse delen en andere zaken die de hechting nadelig kunnen beïnvloeden. Eventuele losse delen cementgebonden pleister verwijderen en repareren. Besmettelijke delen zoals hout, glas, metaal, natuursteen, bestrating en dergelijke voor begin van de werkzaamheden afdekken en/of watervast afplakken. Tijdens de verwerking en droging mag de temperatuur van de omgeving, het materiaal en de ondergrond niet lager dan +5°C zijn. De gevel beschermen tegen zon, regen en wind.

Aanmaken

Knauf Protect is gebruiksklaar, maar mag met maximaal 10% verdund worden. Bij grote kleurverschillen tussen de pleister en de verlaag of bij renovatiewerken worden twee lagen verf aanbevolen:

1^e laag: Knauf Protect met 10% water verdunnen

2^e laag: Knauf Protect met 5% water verdunnen

Bij airless verwerking met 5% water verdunnen. Bij Knauf Protect op kleur, per emmer een gelijke hoeveelheid water toevoegen.

Verwerken

Knauf Protect van eenzelfde productie gebruiken of de benodigde hoeveelheid van verschillende producties mengen om een volledig oppervlak te behandelen. De inhoud van een emmer vooraf goed doorroeren. Knauf Protect dun en gelijkmatig aanbrengen op de droge ondergrond. Als twee lagen nodig zijn, kan de tweede laag na ± 8 uur aangebracht worden (bij 20 °C en RV=65%). Handmatige verwerking met een kwast of lamsvachtroller. Voor grote oppervlakken kan een airless machine toegepast worden zoals de Knauf PFT Samba M, L of XL of Swing Airless. Dek niet te behandelen oppervlakken goed af, zodat er geen verontreinigingen ontstaan door spuitnevel.

Gereedschap

Knauf PFT airless machine, borstel, blokkwast, lamsvachtroller

Reinigen

Gereedschappen direct na gebruik met water schoonmaken. Verontreinigingen door Knauf Protect (spetters en dergelijke) zo snel mogelijk met schoon leidingwater van de verontreinigde oppervlakken verwijderen. Gedroogd materiaal voorzichtig met een verdunner voor kunstharsen of een oplosmiddel voor dispersieerven week maken en verwijderen.

Materiaalbenodigheden

Emmer	Verbruik l/m ²	Opbrengst m ² /emmer
15 liter	Circa 0,2 liter per laag	Circa 75 m ²

Dit zijn indicatieve waarden. Het reële verbruik is afhankelijk van de staat, de structuur van de ondergrond en de mate van verdunding.

Veiligheidswaarschuwing

Zie veiligheidsblad op www.knauf.nl voor actuele veiligheidsgegevens.

Technische gegevens

Bindmiddel:	siliconenhars emulsie, polymeerdispersie
Soortelijke massa:	± 15 kN/m ³
Sd-waarde:	± 0,1 m (Klasse V1 conform EN ISO 7783-2)
Wateropnamecoëfficiënt (w):	< 0,1 kg/(m ² h0,5) (Klasse W3 conform EN 1062-3)
Glansgraad:	mat

Kleuren


Knauf Protect is in alle kleuren van de Knauf kleurenkaart verkrijgbaar. Het kan alleen ingekleurd worden met anorganisch pigment, wat ten goede komt aan het behoud van de kleuren (kleurechtheid) op langere termijn.

Op Knauf Conni S (siliconenharspleister) kleuren toepassen met een helderheidswaarde > 20. Op minerale sierpleisters (zoals Knauf RP 240 en Knauf SP 260) kleuren toepassen met een helderheidswaarde > 30.

Tips:

- Vraag bij een bestelling op kleur altijd eerst een proefmonster op bij Knauf. Vraag tevens een monster op in een tint lichter en een tint donkerder dan de gekozen kleur, om tot een juiste kleurkeuze te komen.
- Bestel altijd voldoende materiaal voor het gehele project om verschillen in kleurcharges te voorkomen.
- Controleer voor aanvang van de schilderwerkzaamheden de kleur- en bestelnummers.
- Geringe kleurafwijkingen tussen de kleurenkaart, monsters en de droge pleister kunnen optreden door verschillen in ondergrond, verwerking en droging. Afhankelijk van de weersomstandigheden laat de kleur zich overigens het beste na circa acht weken beoordelen.
- Neem bij twijfel, of in geval van grote kleurafwijkingen, contact op met Knauf.

Type spuitmachine	Spuittip	Druk
Knauf PFT Samba M/L/XL	517/519	200 bar
Knauf PFT Swing Airless	517/519	100 bar, stand 4

 (030) 247 33 89

 www.knauf.nl

 techniek@knauf.nl

KS/T-PRT/04-2015/450627/1500/C19930

Constructieve, statische en fysische eigenschappen van de Knauf systemen worden gewaarborgd op voorwaarde dat uitsluitend gebruik wordt gemaakt van de onderdelen van de Knauf systemen en de door Knauf speciaal aanbevolen producten.

Knauf BV, Mesonweg 8-12, 3542 AL Utrecht, Tel.: (030) 247 33 11, Fax: (030) 240 96 90

Onder voorbehoud van technische wijzigingen. Onze garantie heeft uitsluitend betrekking op de onberispelijke kwaliteit van ons materiaal. Gegevens omtrent verbruik, hoeveelheden en uitvoering zijn referentiewaarden die in geval van sterk afwijkende omstandigheden niet zonder meer kunnen worden overgenomen. Alle rechten voorbehouden. Veranderingen, nadrukken en overname fotomateriaal, ook wanneer deze in uittreksel plaatsvinden, vereisen de uitdrukkelijke schriftelijke toestemming van Knauf. Met deze uitgave zijn alle voorgaande versies vervallen.



MIX
Van verantwoorde
herkomst
FSC® C019388

Creating Room for Living

KNAUF



K457a.nl

Knauf Quartz-Primer

Hechtbrug voor minerale en organische sierpleisters

Materiaal, Toepassingsgebied, Eigenschappen en Verwerking

Materiaal

Materiaalopbouw

Knauf Quartz-Primer is een gebruiksklare, alkalibestendige hechtbrug op basis van een wit gepigmenteerde kunstharstdispersie, vermengd met kwartzand.

Opslag

Emmers beschermen tegen vorst, direct zonlicht en warmte-inwerking. Opslagtemperaturen lager dan +5 °C en hoger dan +25 °C vermijden. In originele verpakking geen kwaliteitsverlies tot 12 maanden na productiedatum (zie verpakking). Aangebroken emmers goed beschermen en na gebruik goed afsluiten.

Bestelgegevens Knauf Quartz-Primer emmer

15 kg	Art.nr. 476455
15 kg op kleur	Art.nr. 476456
4 kg	Art.nr. 503869
4 kg op kleur	Art.nr. 503867

Toepassingsgebied

Knauf Quartz-Primer wordt toegepast als voorbehandeling op cementgebonden basislagen (Knauf LUP 222, LFP 235, UP 210 W) of Knauf wapeningslagen (SM 700, SM 700 PRO). Met Knauf Quartz-Primer krijgt de ondergrond een egale zuiging voor het aanbrengen van Knauf minerale sierpleisters RP 240 en SP 260 en organische sierpleisters zoals Knauf Conni S.

Eigenschappen

- Gebruiksklaar
- Voor binnen en buiten
- Egaliseert de zuiging van de ondergrond
- Oppervlakte vergrotend
- Handmatige verwerking
- Wit
- Verkrijgbaar in diverse kleuren volgens de Knauf kleurenkaart

Verwerking

Ondergrond

De ondergrond dient droog te zijn en vrij van stof, vervuiling, losse delen en andere zaken die de hechting nadelig kunnen beïnvloeden. Besmettelijke delen zoals hout, glas, metaal, natuursteen, bestrating en dergelijke voor begin van de werkzaamheden afdekken en/of watervast afplakken. Tijdens de verwerking en droging mag de temperatuur van de omgeving, het materiaal en de ondergrond niet lager dan +5°C zijn. De gevel beschermen tegen zon, regen en wind.

Aanmaken

Knauf Quartz-Primer is gebruiksklaar en wordt onverdund verwerkt. Voor gebruik en tijdens verwerking regelmatig doorroeren.

Verwerken

Knauf Quartz-Primer onverdund en volledig dekkend aanbrengen met een lamsvachtroller/blokkwast op de ondergrond. Met het aanbrengen van de afwerklaag wachten tot de Quartz-Primer droog is. Droogtijd minimaal 12 uur bij een temperatuur van 20°C en een luchtvochtigheid van 65%.

Gereedschap

Blokkwast, lamsvachtroller

Reinigen

Gereedschappen direct na gebruik met water schoonmaken. Verontreinigingen door Knauf Quartz-Primer (spetters en dergelijke) zo snel mogelijk met schoon leidingwater van de verontreinigde oppervlakken verwijderen. Gedroogd materiaal met warm water en natte doek wegwrijven of voorzichtig met een verdunner voor kunstharzen of een oplosmiddel voor dispersieverven week maken en verwijderen.

Materiaalbenodigheden

Emmer kg	Verbruik gr/m ²	Opbrengst m ² /emmer
4	Ca. 250 gram	Circa 16 m ²
15	Ca. 250 gram	Circa 60 m ²

Dit zijn indicatieve waarden. Het reële verbruik is afhankelijk van het zuigvermogen en de staat van de ondergrond.

Technische gegevens

Bindmiddel:	kunstharstdispersie
Brandklasse:	A1 (niet brandbaar)
Consistentie:	pasteus
Densiteit:	1,4 kg/dm ³
pH waarde:	circa 8
Viscositeit:	dik vloeibaar

Veiligheidswaarschuwing

Zie veiligheidsblad op www.knauf.nl voor actuele veiligheidsgegevens.

Tips

- Bestel altijd voldoende materiaal voor het gehele project om verschillen in kleurcharges te voorkomen.
- Controleer voor aanvang van de werkzaamheden de kleur- en bestelnummers.
- Neem bij twijfel, of in geval van grote kleurafwijkingen, contact op met Knauf.

KNAUF AQUAPANEL VOEGENVULLER - GRIJS

Cementgebonden voegenvuller



MATERIAAL

Productbeschrijving

Aquapanel Voegenvuller - Grijs is een cementgebonden vulmateriaal.

Opslag

Zakken droog opslaan. Onaangebroken zakken zijn 12 maanden na productiedatum houdbaar. Aangebroken zakken als eerste verwerken.

Kwaliteit

Aquapanel Voegenvuller - Grijs wordt geproduceerd als algemeen toepasbare mortel voor binnen- en buitengebruik, klasse CS IV volgens EN 998-1.

TOEPASSINGSGEBIED

Aquapanel Voegenvuller - Grijs wordt toegepast voor het vullen van voegen tussen Aquapanel Cement Board Indoor platen (wanden en binnenplafonds), Aquapanel Cement Board Outdoor platen (gevels en buitenplafonds) en Aquapanel Cement Board Skylite platen (binnen- en buitenplafonds). Aquapanel Voegenvuller - Grijs wordt altijd gebruikt in combinatie met Aquapanel Voegenband (10 cm) als voegwapening.

EIGENSCHAPPEN

- › Cementgebonden, geschikt voor binnen en buiten
- › Makkelijk verwerkbaar
- › Zeer fijn van structuur

VERWERKING

Aquapanel Voegenvuller - Grijs pas aanbrengen nadat de platen goed zijn aangepast aan het omgevingsklimaat. De temperatuur van het materiaal, de ruimte en de ondergrond mag tijdens de verwerking niet onder +5 °C zakken.

Ondergrond

Aquapanel Cement Board platen moeten droog, schoon en stofvrij zijn en stevig bevestigd op een goed gedimensioneerde onderconstructie, met tussen de platen rondom een open voeg van 3 - 5 mm.

Aanmaken

Strooi 20 kg Aquapanel Voegenvuller - Grijs in ca. 6,8 l koud, schoon water (0,34 l water per kg Aquapanel Voegenvuller - Grijs) en mix goed door. Een mixer met toerental van 600 wordt aanbevolen. Gebruik een schone kuip en garde.

Verwerken

Vul de open voegen tussen de Aquapanel Cement Board platen vol en zat met een pleisterspaan en zet een dunne, smalle baan op aan weerszijden van de voeg. Leg hierin het Aquapanel Voegenband (10 cm), druk dit in de mortel met de spaan en trek dun over met mortel.

Verwerkingstijd

Het materiaal begint ca. 45 minuten na het aanmaken op te stijven. Een vuile kuip, vuile gereedschappen, hoge temperatuur en veel wind kunnen de verwerkingstijd verkorten. Verwerk het materiaal niet meer nadat het begint op te stijven.

Gereedschap

Speciekuip, mixer (600 tpm), pleisterspaan, mes of schaar.

Reinigen

Gereedschappen direct na gebruik met water reinigen.

Verbruik

Ca. 0,7 kg/m².



MATERIAALBENODIGDHEDEN

Knauf Productnaam	Verpakking	Verbruik l/m ²	Opbrengst m ² /emmer
Knauf Aquapanel Voegenband (10 cm)	rol 50 m	2.1 m ¹	23

ASSORTIMENT

Artikel	Verpakking	Artikelnummer	EAN code
Knauf Aquapanel Voegenvuller - Grijs	zak 20 kg	131094	4260021861424

SPECIFICATIES

Eigenschap	
Mortelklasse	CS IV (EN 998-1)
Kleur	grijs
Brandgedrag	A1
Waterabsorptieklasse	W2 (EN 998-1)
Waterdampdiffusie	$\mu = 5$ (wet cup) $\mu = 20$ (dry cup) tabelwaarden EN 1745
Warmtegeleidingscoëfficiënt $\lambda_{10, dry, mat}$	$\leq 0,45$ W/m.K, P = 50% $\leq 0,49$ W/m.K, P = 90% Tabelwaarden EN 1745

Constructieve, statische en fysieke eigenschappen van de Knauf producten worden uitsluitend gewaarborgd indien gebruik wordt gemaakt van de geadviseerde Knauf systemen.

Knauf B.V.

Mesonweg 8-12
3542 AL Utrecht
(030) 247 33 11
www.knauf.nl

Knauf Techniek

Voor meer informatie:
(030) 247 33 89
techniek@knauf.nl

