

MONTAGE/

VINDTÆT GIPSPLADE

KNAUF

PLADESAMLINGER



Generelt om vindgips

Bagved en ventileret regnskærm anvendes, afhængigt af krav til konstruktionen, enten et eller to lag vindtæt gipsplade, type Clima Board, Clima Secura Board eller Weatherboard 365.

Ved lette beklædninger følges leverandørens anvisninger til ventileret hulrum, dog mindst 20 mm. Der skal udføres trykudligning over regnskærmen hvilket opnås med et åbningsareal på 0,25 - 0,5% af regnskærmens areal. Vandrette spalter i beklædningen bør være 5 - 6 mm. For at hindre slagregn i at trænge gennem spalten må spaltehøjden dog ikke være over 10 mm. Lodrette spalter udformes, så slagregn ikke kan slå ind i fugen og ramme vindspærren.

Weatherboard 365

- en 9 mm vindspærre med forbedret modstand mod nedbør



- Vandafvisende og UV-beständig
- Diffusionsåben og 100% skimmel resistent
- Kraftig modstandsevne overfor regn
- 12 måneders byggepladsmontage

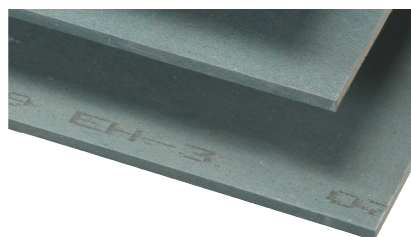
Vi henviser til SBI-anvisning 224, 2. udgave.

Clima Board er den traditionelle vindgipsplade på 9,5 mm med speciel imprægneret forsidekarton. Clima Secura Board er en 15,5 vindtæt gipsplade med større brandmodstandsevne.

Weatherboard 365 er en 9,5 mm kompositgipsplade med ekstraordinær stor modstandsdygtighed overfor nedbør. Weatherboard 365 består af en imprægneret kerne af specialgips med en vandafvisende glasfiberdug som overflade.

Clima Board

- en 9 mm vindspærre i gips som er modstandsdygtig overfor fugt



- Glasfiberarmeret, fugtimpregneret og diffusionsåben forsidekarton
- Lav vægt og let håndtering
- Tre måneders byggepladsmontage

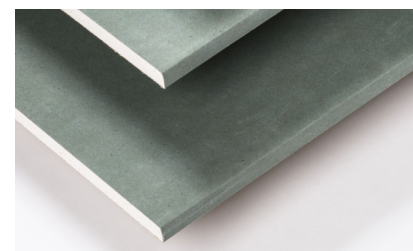
Opbevaring, transport og tilpasning udføres efter de almindelige regler for håndtering af gipsplader.

Den helt store fordel ved at anvende lette konstruktioner til etagebyggeri er den lave vægt og store isoleringsevne. En let konstruktion kræver mindre fundament.

Derudover opnår man med lette konstruktioner en større isoleringsevne med smalle vægge, hvilket – i forhold til andre vægkonstruktioner med tilsvarende isoleringsevne - giver mere plads i bygningen. Find nedenfor tre forskellige varianter af vindspærre, som kan anvendes til en let facadeløsning.

Clima Secura Board

- en 15 mm vindtæt og diffusionsåben brandbeskyttelsesplade



- Vindtæt og diffusionsåben gipsplade
- Effektiv brandsikring
- Vandafvisende forsidekarton
- Tre måneders byggepladsmontage

Montage af vindtæt gipsplade



PLADESAMLINGER

Montage af vindgips

Montage af udvendige vindtætte gipsplader adskiller sig fra den almindelige gipsplademontage og opfylder flere formål: Lufttæthed i konstruktionen skal sikres af hensyn til optimal varmeisoleringssevne, vand skal hindres i at trænge ind i konstruktionen både under og efter opførelse, facadens brand- og lydkrav skal opfyldes og eventuelt udnyttes pladernes styrkemæssige egenskaber til at sikre bygningens stabilitet. Kontrol projektmaterialer for oplysninger om disse forhold.

Pladerne monteres på et underlag med max. c/c afstand på 600 mm. Pladerne kan monteres på både lodretstående og vandretliggende underlag, og pladerne kan monteres både på langs og på tværs af underlaget.

Pladesamlinger

Alle samlinger skal være tætte. Hvor pladesamlinger ikke er understøttede, skal der anvendes tætningsprofiler. Ved stabiliserende vægge skal alle pladekanter være understøttede og fastskruede. Se næste side.

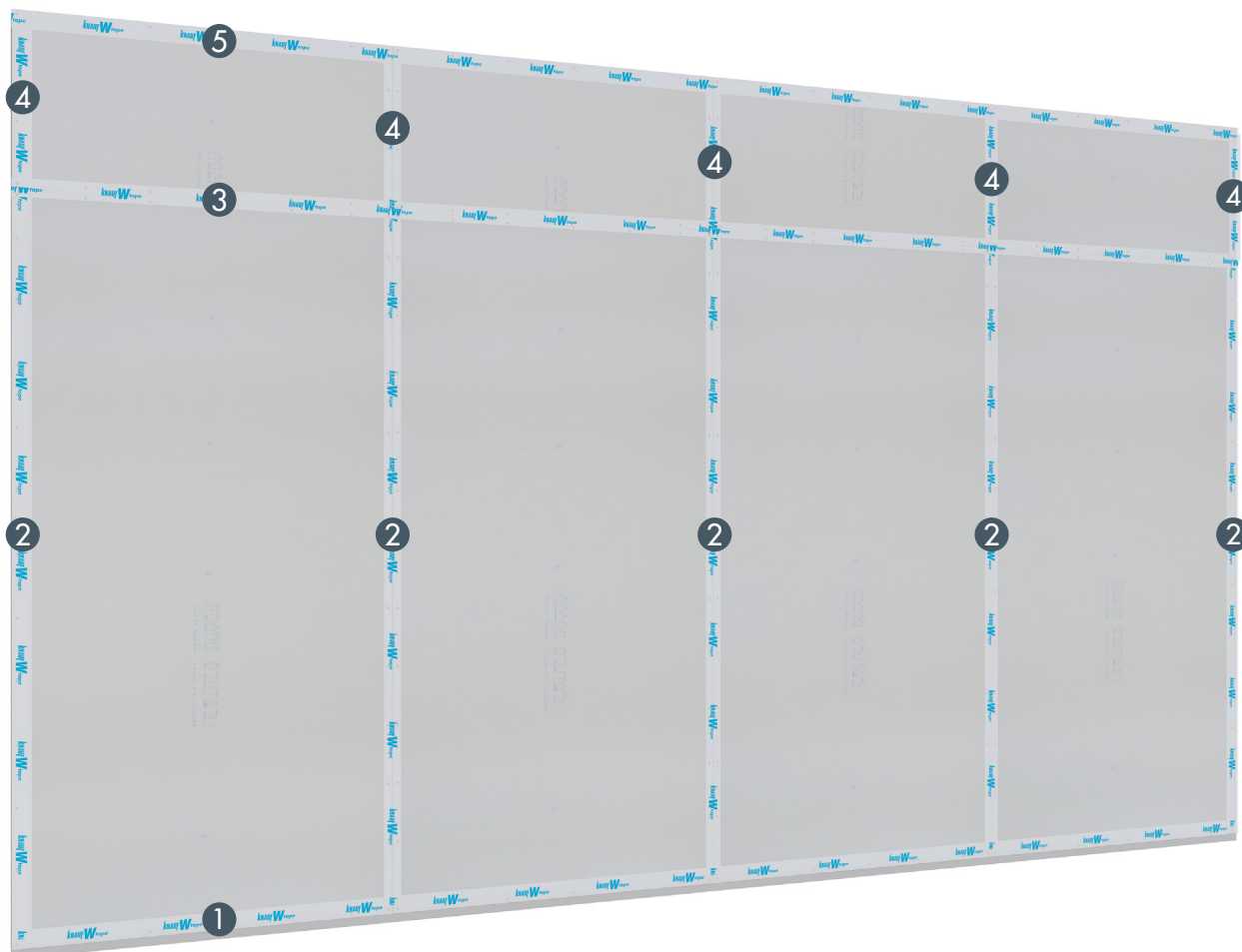
Knauf Wtape

Knauf Wtape er en unik facadetape, som anvendes til tætning af pladesamlinger på Clima Board, Secura Board og Weatherboard 365, sammen med T-, TSKA- samt HUDV-profiler. Ved alle skårne pladekanter som fx ved udadgående hjørner, vindues- og dørlysninger mv., skal Knauf Wtape også anvendes. Knauf Wtape fås i 60 mm bredde.

For at pladerne kan tåle at stå ude i de angivne eksponeringstider, skal samlingerne være tapet.

Ved anvendelse af Knauf Wtape på vindgips opnås en fuldstændig vind- og vandtæt konstruktion (300 Pa - testet iht. EN 1027 og EN 12114), der forhindrer fugtvandring igennem konstruktionerne. Tappen har en unik klæbeeve der gør det muligt at anvende det året rundt ved temperaturer mellem -18°C og $+49^{\circ}\text{C}$. Sørg for, at underlaget/gipspladen er ren og tør. Tappen er beskyttet med papir for at lette montage.

Skær en passende længde af tappen, fjern et par cm af den ene halvdel af papiret på tappen og tryk tappen ind mod facadegipspladen. Tryk fra midten af tappen og ud til kanten for at få det bedste resultat og undgå luftblærer. Benyt samme fremgangsmåde for hele rullen. Fjern derefter den anden halvdel af papir og gentag processen med at trykke tappen fast.



Montage af vindtæt gipsplade



VED ANVENDELSE AF KNAUF WTAPE

- 1 Start med en vandret tapestrimmel på pladens nederste kant.
- 2 Tape derefter alle lodrette samlinger op til næste vandrette samling. Tapen skal overlape første strimmel 1 med min. 15 mm .
- 3 Tape derefter næste vandrette samling. Tapen skal overlape lodrette samlinger 2 med min. 15 mm.
- 4 Tape derefter næste lodrette samling. Der skal min. være min. 15 mm overlap.
- 5 Tape derefter næste vandrette samling. Tapen skal overlape lodrette samlinger 4 med min. 15 mm.



Tætninger foretages med små stykker Wtape. Brug halvdelen af bredden på gennemføringen og den anden halvdel på vindgipsen.



Bøjning af Clima Board

Ved bøjning af plader direkte mod stolpe, bør der fastgøres båndstål i tredjedels-punkterne på skelettet for at undgå, at lægterne bøjer ud, når gipspladerne monteres.

Vandret plademontage

Brug en lægte til at forme pladerne mod stolpeskelettet. Begynd i den ene side og skru pladen fast stolpe for stolpe.

Skrueafstande for opfugtede plader:
Ved langkanter langs gulv og loft pr. 100 mm. Ved kortkanter pr. 150 mm og til stolper pr. 200 mm.

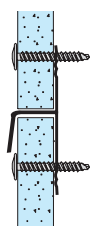
Radius [mm]	Stolpeafstand [mm]	Skinneopklip [pr. mm]	Gipspladetype
Ned til 2400	400	ca. 50	9,5 mm Clima Board monteret vandret
Ned til 1600	400	ca. 30	9,5 mm Clima Board opfugtet og monteret vandret

Montage af vindtæt gipsplade

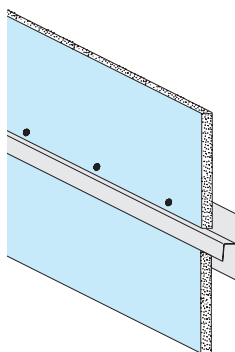
PLADESAMLINGER

Pladesamlinger

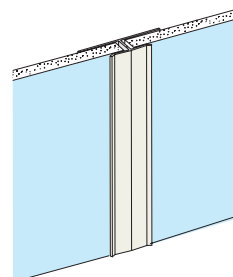
Alle samlinger skal være tætte. Hvor pladesamlingerne ikke er understøttede, skal der anvendes tætningsprofiler. Ved stabiliserende vægge skal alle pladekanter være understøttede og fastskruede iht. projekt materialet.



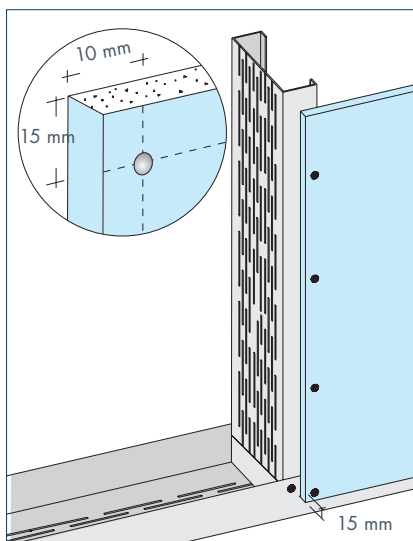
! Ved stabiliserende vægge anvendes TSKA- eller T-profil, som fastskrues i begge flanger iht. projekt materialet.



Til alle vandrette samlinger anvendes et galvaniseret vandnæseprofil, T-profil, som fastskrues i øverste flange pr. 200 mm. Ved anvendelse af Knauf Wtape (se side 228 - 229) kan T-profil erstattes af TSKA-profil. Ved Clima Secura Board anvendes altid TSKA-profil og Wtape.



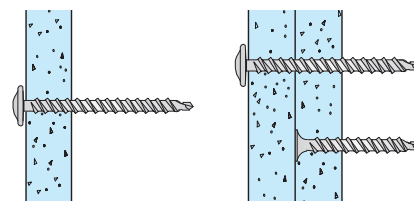
Til lodrette, ikke understøttede, samlinger anvendes et H profil i plast, type HUDV.



Hold altid min. 15 mm afstand mod sokkel eller dæk.

Der skal bruges korrosionsbeskyttede skruer til yderste pladelag (min. korrosionsklasse C3).

Ved to lag udvendige vindtætte gipsplader anvendes den almindelige gipspladeskrue til det inderste lag.



Skruer skal holdes 10 mm fra pladekanter med karton og 15 mm fra kanter uden karton.

Fastgørelsesafstande ved Clima Board / Weatherboard 365

Pladelag	Langs kanter*		Inde på pladen*	
	Skruer (stål og træ)	Søm (træ)	Skruer (stål og træ)	Søm (træ)
Inderste	600 mm	600 mm	600 mm	600 mm
Yderste	200 mm	100 mm	300 mm	200 mm

Fastgørelsesafstande ved Secura Board**

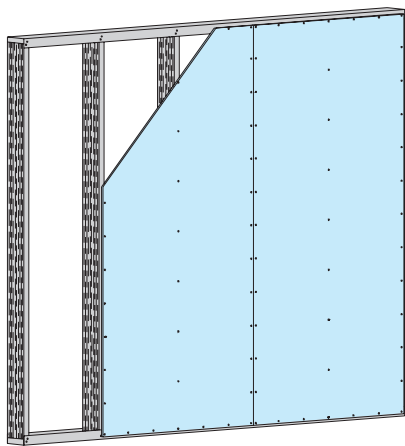
Pladelag	Langs kanter*		Inde på pladen*	
	Skruer (stål)	Klammer (træ)	Skruer (stål og træ)	Klammer (træ)
Inderste	200 mm	150 mm	300 mm	150 mm
Yderste	200 mm	150 mm	300 mm	150 mm

(*) Indgår væggen i den samlede konstruktions stabilitet (optagelse af skivekræfter), kan fastgørelsesafstanden være mindre, hvilket vil fremgå af projekt materialet.

(**) Se også brandbeskyttelsessystemer side 353

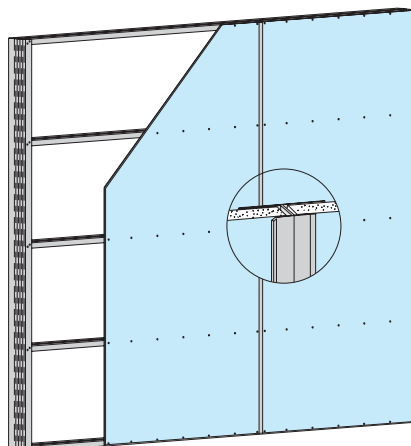
Plademontage

LODRET UNDERLAG



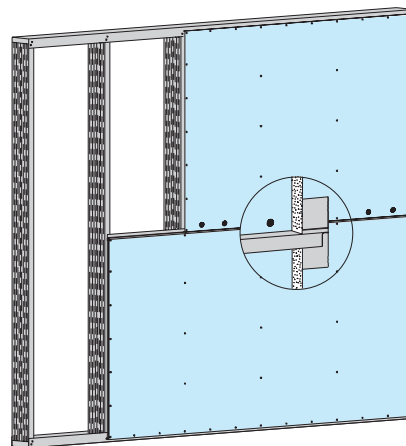
Lodret plademontage: Samlingerne er understøttede. Pladerne monteres tæt mod hinanden. HUDV-profil er ikke nødvendigt. Ved høje facader med flere plader over hinanden, indlægges altid T-profil i de vandrette samlinger eller TSKA-profil med Knauf Wtape. Ved Clima Secura Board anvendes altid TSKA-profil og Wtape.

VANDRET UNDERLAG



Lodret plademontage: Samlingerne er ikke understøttede. Der skal bruges HUDV-profil eller TSKA-profil med Knauf Wtape.

LODRET UNDERLAG



Vandret plademontage: Langkantsamlinger udføres med et vandnæseprofil, T-profil. Kortkanterne er understøttede og behøver ikke tætningsprofil. Ved Clima Secura Board anvendes altid TSKA-profil og Wtape.

Skrue typer ved montage

ANBEFALEDE SKRUETYPEN

Emne	Underlag	Stål (maksimal godstykkelse)		Træ	
		0,89	2,68	Skruer	Søm/klammer
Vindspærre					
1 x 9,5mm Clima Board el. Weatherboard 365		RE32	FE32	TE32	Tjep TA 30/38 tagrapsøm
2 x 9,5mm Clima Board el. Weatherboard 365	Inderste pladelag	RAB25	FAB25	TAB35	-
	Yderste pladelag	RE32	FE32	TE65	-
1 x 15,5mm Clima Secura Board		RE32	FE32	TE65	-
1 x 15,5mm Clima Secura Board	Inderste pladelag	RAB35	FAB35	TE65	Klammer - Haubold KG735
	Yderste pladelag	RE65	FE65	TE65	Klammer - Haubold KG750
Indvendig beklædning					
2 x 12,5mm Classic 1 Board	Inderste pladelag	RAB25	FAB25	TAB35	-
	Yderste pladelag	RAB35	FAB35	TAB45	-
2 x 12,5mm Solid 1 Board, 2 x 12,5mm Solid Wet Board el. 2 x 15,5mm Secura Board	Inderste pladelag	RIB32	FAB25	TS47	-
	Yderste pladelag	RIB41	FAB35	TS62	-
Andre plader og lister					
9,5mm eller 12,5mm krydsfiner (inde eller ude)	-	RAB25	FAB25	TAB35	-
Træ på stål	-	-	T/C65	-	-
Aquapanel® Outdoor	-	SN25	SB25/SB39	SN40	-
Aquapanel® Indoor	-	SN25	SB25/SB39	SN40	-
Samling af stålprofiler					
Stålprofil mod stålprofil	-	R/R13	F/F15	-	-
Vinkler mod stålprofil	-	-	C/C25	-	-