



# SHI-PRODUKTPASS

Produkte finden - Gebäude zertifizieren

SHI-Produktpass-Nr.:

**15206-10-1115**

## Unterputze

Warengruppe: Putze / Mörtel



Knauf Gips KG  
Am Bahnhof 7  
97346 Iphofen



### Produktqualitäten:










*Köttner*

Helmut Köttner  
Wissenschaftlicher Leiter  
Freiburg, den 02.02.2026



## Inhalt

 SHI-Produktbewertung 2024	1
 QNG - Qualitätssiegel Nachhaltiges Gebäude	2
 DGNB Neubau 2023	3
 DGNB Neubau 2018	4
 BNB-BN Neubau V2015	5
 EU-Taxonomie	6
 BREEAM DE Neubau 2018	7
Produktsiegel	8
Rechtliche Hinweise	9
Technisches Datenblatt/Anhänge	10

Wir sind stolz darauf, dass die SHI-Datenbank, die erste und einzige Datenbank für Bauprodukte ist, die ihre umfassenden Prozesse sowie die Aktualität regelmäßig von dem unabhängigen Prüfunternehmen SGS-TÜV Saar überprüfen lässt.





Produkt:

**Unterputze**

SHI Produktpass-Nr.:

**15206-10-1115**



## SHI-Produktbewertung 2024

Seit 2008 etabliert die Sentinel Holding Institut GmbH (SHI) einen einzigartigen Standard für schadstoffgeprüfte Produkte. Experten führen unabhängige Produktprüfungen nach klaren und transparenten Kriterien durch. Zusätzlich überprüft das unabhängige Prüfunternehmen SGS-TÜV Saar regelmäßig die Prozesse und Aktualität.

Kriterium	Produktkategorie	Bewertung
SHI-Produktbewertung	Außenprodukt	nicht bewertungsrelevant



Produkt:

**Unterputze**

SHI Produktpass-Nr.:

**15206-10-1115**



## QNG - Qualitätssiegel Nachhaltiges Gebäude

Das Qualitätssiegel Nachhaltiges Gebäude, entwickelt durch das Bundesministerium für Wohnen, Stadtentwicklung und Bauwesen (BMWSB), legt Anforderungen an die ökologische, soziokulturelle und ökonomische Qualität von Gebäuden fest. Das Sentinel Holding Institut prüft Bauprodukte gemäß den QNG-Anforderungen für eine Zertifizierung und vergibt das QNG-ready Siegel. Das Einhalten des QNG-Standards ist Voraussetzung für den KfW-Förderkredit. Für bestimmte Produktgruppen hat das QNG derzeit keine spezifischen Anforderungen definiert. Diese Produkte sind als nicht bewertungsrelevant eingestuft, können jedoch in QNG-Projekten genutzt werden.

### Innenanwendung

Kriterium	Pos. / Bauproduktgruppe	Betrachtete Stoffe	QNG Freigabe
3.1.3 Schadstoffvermeidung in Baumaterialien	nicht zutreffend	nicht zutreffend	QNG-ready nicht bewertungsrelevant

### Außenanwendung

Kriterium	Pos. / Bauproduktgruppe	Betrachtete Stoffe	QNG Freigabe
3.1.3 Schadstoffvermeidung in Baumaterialien	5.1 Außenputze auf Beton, Mauerwerk oder WDVS	Biozide (Beschichtungsmittel)	QNG-ready
<b>Nachweis:</b> Sicherheitsdatenblätter			



Produkt:

**Unterputze**

SHI Produktpass-Nr.:

**15206-10-1115**



## **DGNB Neubau 2023**

Das DGNB-System (Deutsche Gesellschaft für Nachhaltiges Bauen) bewertet die Nachhaltigkeit von Gebäuden verschiedener Art. Das System ist sowohl anwendbar für private und gewerbliche Großprojekte als auch für kleinere Wohngebäude. Die Version 2023 setzt hohe Standards für ökologische, ökonomische, soziokulturelle und funktionale Aspekte während des gesamten Lebenszyklus eines Gebäudes.

Kriterium	Pos. / Relevante Bauteile / Bau-Materialien / Flächen	Betrachtete Stoffe / Aspekte	Qualitätsstufe
ENV 1.2 Risiken für die lokale Umwelt, 03.05.2024 (3. Auflage)			nicht bewertungsrelevant

Kriterium	Pos. / Relevante Bauteile / Bau-Materialien / Flächen	Betrachtete Stoffe / Aspekte	Qualitätsstufe
ENV 1.2 Risiken für die lokale Umwelt, 29.05.2025 (4. Auflage)			nicht bewertungsrelevant



Produkt:

**Unterputze**

SHI Produktpass-Nr.:

**15206-10-1115**



## DGNB Neubau 2018

Das DGNB-System (Deutsche Gesellschaft für Nachhaltiges Bauen) bewertet die Nachhaltigkeit von Gebäuden verschiedener Art. Das System ist sowohl anwendbar für private und gewerbliche Großprojekte als auch für kleinere Wohngebäude.

Kriterium	Pos. / Relevante Bauteile / Baumaterialien / Flächen	Betrachtete Stoffe / Aspekte	Qualitätsstufe
ENV 1.2 Risiken für die lokale Umwelt			nicht bewertungsrelevant



Produkt:

**Unterputze**

SHI Produktpass-Nr.:

**15206-10-1115**

**KNAUF**

## **BNB-BN Neubau V2015**

Das Bewertungssystem Nachhaltiges Bauen ist ein Instrument zur Bewertung von Büro- und Verwaltungsgebäuden, Unterrichtsgebäuden, Laborgebäuden sowie Außenanlagen in Deutschland. Das BNB wurde vom damaligen Bundesministerium für Umwelt, Naturschutz, Bau und Reaktorsicherheit (BMUB) entwickelt und unterliegt heute dem Bundesministerium für Wohnen, Stadtentwicklung und Bauwesen.

### **Innenanwendung**

Kriterium	Pos. / Bauprodukttyp	Betrachtete Schadstoffgruppe	Qualitätsniveau
1.1.6 Risiken für die lokale Umwelt			nicht bewertungsrelevant

### **Außenanwendung**

Kriterium	Pos. / Bauprodukttyp	Betrachtete Schadstoffgruppe	Qualitätsniveau
1.1.6 Risiken für die lokale Umwelt	35 Fassadenputze	Biozide	Qualitätsniveau 5

**Nachweis:** Sicherheitsdatenblätter



Produkt:

**Unterputze**

SHI Produktpass-Nr.:

**15206-10-1115**



## EU-Taxonomie

Die EU-Taxonomie klassifiziert wirtschaftliche Aktivitäten und Produkte nach ihren Umweltauswirkungen. Auf der Produktebene gibt es gemäß der EU-Verordnung klare Anforderungen zu Formaldehyd und flüchtigen organischen Verbindungen (VOC). Die Sentinel Holding Institut GmbH kennzeichnet qualifizierte Produkte, die diesen Standard erfüllen.

Kriterium	Produkttyp	Betrachtete Stoffe	Bewertung
DNSH - Vermeidung und Verminderung der Umweltverschmutzung		Stoffe nach Anlage C	EU-Taxonomie konform
<b>Nachweis:</b> Sicherheitsdatenblätter			



Produkt:

**Unterputze**

SHI Produktpass-Nr.:

**15206-10-1115**

**KNAUF**

## BREEAM DE Neubau 2018

BREEAM (Building Research Establishment Environmental Assessment Methodology) ist ein britisches Gebäudebewertungssystem, welches die Nachhaltigkeit von Neubauten, Sanierungsprojekten und Umbauten einstuft. Das Bewertungssystem wurde vom Building Research Establishment (BRE) entwickelt und zielt darauf ab, ökologische, ökonomische und soziale Auswirkungen von Gebäuden zu bewerten und zu verbessern.

Kriterium	Produktkategorie	Betrachtete Stoffe	Qualitätsstufe
Hea 02 Qualität der Innenraumluft			nicht bewertungsrelevant



Produkt:

**Unterputze**

SHI Produktpass-Nr.:

**15206-10-1115**

**KNAUF**

## Produktsiegel

In der Baubranche spielt die Auswahl qualitativ hochwertiger Materialien eine zentrale Rolle für die Gesundheit in Gebäuden und deren Nachhaltigkeit. Produktlabels und Zertifikate bieten Orientierung, um diesen Anforderungen gerecht zu werden. Allerdings besitzt jedes Zertifikat und Label eigene Prüfkriterien, die genau betrachtet werden sollten, um sicherzustellen, dass sie den spezifischen Bedürfnissen eines Bauvorhabens entsprechen.



Das IBU ("Institut Bauen und Umwelt e.V.") ist eine Initiative von Bauprodukt- und Baukomponentenherstellern, die sich dem Leitbild der Nachhaltigkeit im Bauwesen verpflichten. IBU ist Programmbetreiber für Umwelt-Produktdeklarationen (Environmental Product Declaration, kurz: EPD) nach der Norm EN 15804. Das IBU-EPD-Programm steht für umfassende Ökobilanzen und Umweltwirkungen von Bauprodukten und eine unabhängige Überprüfung durch Dritte.



Produkte mit dem QNG-ready Siegel des Sentinel Holding Instituts eignen sich für Projekte, für welche das Qualitätssiegel Nachhaltiges Gebäude (QNG) angestrebt wird. QNG-ready Produkte erfüllen die Anforderungen des QNG Anhangdokument 3.1.3 "Schadstoffvermeidung in Baumaterialien". Das KfW-Kreditprogramm Klimafreundlicher Neubau mit QNG kann eine höhere Fördersumme ermöglichen.



Produkt:

**Unterputze**

SHI Produktpass-Nr.:

**15206-10-1115**

**KNAUF**

## Rechtliche Hinweise

(\* ) Die Kriterien dieses Steckbriefs beziehen sich auf das gesamte Bauobjekt. Die Bewertung erfolgt auf der Ebene des Gebäudes. Im Rahmen einer sachgemäßen Planung und fachgerechten Installation können einzelne Produkte einen positiven Beitrag zum Gesamtergebnis der Bewertung leisten. Das Sentinel Holding Institut stützt sich einzig auf die Angaben des Herstellers.

---

Alle Kriterien finden Sie unter:

<https://www.sentinel-holding.eu/de/Themenwelten/Pr%C3%BCfverfahren/kriterien%20f%C3%BCr%20Produkte>

---

Wir sind stolz darauf, dass die SHI-Datenbank, die erste und einzige Datenbank für Bauprodukte ist, die ihre umfassenden Prozesse sowie die Aktualität regelmäßig von dem unabhängigen Prüfunternehmen SGS-TÜV Saar überprüfen lässt.



### Herausgeber

Sentinel Holding Institut GmbH  
Bötzingen Str. 38  
79111 Freiburg im Breisgau  
Tel.: +49 761 590 481-70  
info@sentinel-holding.eu  
www.sentinel-holding.eu

# UP 210s

## Sicherheitsdatenblatt

gemäß REACH-Verordnung (EG) 1907/2006 einschließlich Änderungsverordnung (EU) 2020/878  
Ausgabedatum: 25.04.2022 Überarbeitungsdatum: 25.04.2022 Ersetzt Version vom: 05.02.2019 Version: 5.0



### ABSCHNITT 1: Bezeichnung des Stoffs beziehungsweise des Gemischs und des Unternehmens

#### 1.1. Produktidentifikator

Produktform : Gemisch  
Produktname : UP 210s  
Produkt-Code : 10682\_0010

#### 1.2. Relevante identifizierte Verwendungen des Stoffs oder Gemischs und Verwendungen, von denen abgeraten wird

##### 1.2.1. Relevante identifizierte Verwendungen

Für die Allgemeinheit bestimmt

Hauptverwendungskategorie : Gewerbliche Nutzung. Verwendung durch Verbraucher.  
Verwendung des Stoffs/des Gemischs : Putz

##### 1.2.2. Verwendungen, von denen abgeraten wird

Keine weiteren Informationen verfügbar

#### 1.3. Einzelheiten zum Lieferanten, der das Sicherheitsdatenblatt bereitstellt

##### Hersteller

Knauf Gips KG  
Am Bahnhof, 7  
DE- 97346 Iphofen – Bayern  
Germany  
T 09323/31-0 - F 09323/31-277  
[zentrale@knauf.de](mailto:zentrale@knauf.de) - [www.knauf.de](http://www.knauf.de)

E-Mail-Adresse der für das SDB zuständigen sachkundigen Person :

[sds-info@knauf.com](mailto:sds-info@knauf.com)

##### Technische Auskunft

Technischer Auskunft-Service Putz und Fassade  
T +49 (0)9001/31-2000 (see section 16)  
[knauf-direkt@knauf.de](mailto:knauf-direkt@knauf.de)

#### 1.4. Notrufnummer

Land	Organisation/Firma	Anschrift	Notrufnummer	Anmerkung
Deutschland	Giftnotruf der Charité - Universitätsmedizin Berlin CBF, Haus VIII (Wirtschaftgebäude), UG	Hindenburgdamm 30 12203 Berlin	+49 (0) 30 19240	

### ABSCHNITT 2: Mögliche Gefahren

#### 2.1. Einstufung des Stoffs oder Gemischs

##### Einstufung gemäß Verordnung (EG) Nr. 1272/2008 [CLP]

Skin Irrit. 2 H315

Eye Dam. 1 H318

Wortlaut der Gefahrenklassen, H- und EUH-Sätze: siehe Abschnitt 16

##### Schädliche physikalisch-chemische, gesundheitliche und Umwelt-Wirkungen

Verursacht Hautreizungen. Verursacht schwere Augenschäden.

#### 2.2. Kennzeichnungselemente

##### Kennzeichnung gemäß Verordnung (EG) Nr. 1272/2008 [CLP]

Gefahrenpiktogramme (CLP) :



GHS05

# UP 210s

## Sicherheitsdatenblatt

gemäß REACH-Verordnung (EG) 1907/2006 einschließlich Änderungsverordnung (EU) 2020/878

Signalwort (CLP)	: Gefahr
Enthält	: Portlandzement, Portlandzement
Gefahrenhinweise (CLP)	: H315 - Verursacht Hautreizungen. H318 - Verursacht schwere Augenschäden.
Sicherheitshinweise (CLP)	: P102 - Darf nicht in die Hände von Kindern gelangen. P280 - Schutzhandschuhe, Augenschutz, Schutzkleidung tragen. P302+P352 - BEI BERÜHRUNG MIT DER HAUT: Mit viel Wasser und Seife waschen. P305+P351+P338 - BEI KONTAKT MIT DEN AUGEN: Einige Minuten lang behutsam mit Wasser spülen. Eventuell vorhandene Kontaktlinsen nach Möglichkeit entfernen. Weiter spülen. P313 - Ärztlichen Rat einholen/ärztliche Hilfe hinzuziehen. P362 - Kontaminierte Kleidung ausziehen.
Zusätzliche Sätze	: Bei sachgerechter trockener Lagerung für mindestens 3 Monate ab Herstellungsdatum chromatarm.

### 2.3. Sonstige Gefahren

Enthält keine PBT/vPvB-Stoffe  $\geq 0,1\%$ , bewertet gemäß REACH Anhang XIII

Komponente	
Quarz, Konz alveolengängiges kristallines Siliziumdioxid<1% (14808-60-7)	Dieser Stoff/Gemisch erfüllt nicht die PBT-Kriterien der REACH-Verordnung, Annex XIII. Dieser Stoff/Gemisch erfüllt nicht die vPvB-Kriterien der REACH-Verordnung, Annex XIII.
Portlandzement (65997-15-1)	Dieser Stoff/Gemisch erfüllt nicht die PBT-Kriterien der REACH-Verordnung, Annex XIII. Dieser Stoff/Gemisch erfüllt nicht die vPvB-Kriterien der REACH-Verordnung, Annex XIII.
Calciumhydroxid (1305-62-0)	Dieser Stoff/Gemisch erfüllt nicht die PBT-Kriterien der REACH-Verordnung, Annex XIII. Dieser Stoff/Gemisch erfüllt nicht die vPvB-Kriterien der REACH-Verordnung, Annex XIII.

Das Gemisch enthält keine Stoffe, die aufgrund endokrin wirkender Eigenschaften gemäß REACH Artikel 59 Absatz 1 in der Liste enthalten sind, oder es wurde gemäß den Kriterien der Delegierten-Verordnung (EU) 2017/2100 oder der Verordnung (EU) 2018/605 der Kommission festgestellt, dass es keine Stoffe mit endokrin wirkenden Eigenschaften in einer Konzentration von mindestens 0,1 % aufweist.

## ABSCHNITT 3: Zusammensetzung/Angaben zu Bestandteilen

### 3.1. Stoffe

Nicht anwendbar

### 3.2. Gemische

Name	Produktidentifikator	%	Einstufung gemäß Verordnung (EG) Nr. 1272/2008 [CLP]
Quarz, Konz alveolengängiges kristallines Siliziumdioxid<1% Stoff, für den ein gemeinschaftlicher Grenzwert für die Exposition am Arbeitsplatz gilt	CAS-Nr.: 14808-60-7 EG-Nr.: 238-878-4	< 80	Nicht eingestuft
Portlandzement	CAS-Nr.: 65997-15-1 EG-Nr.: 266-043-4	< 15	Skin Irrit. 2, H315 Eye Dam. 1, H318 STOT SE 3, H335
Flue Dust	CAS-Nr.: 68475-76-3 EG-Nr.: 270-659-9 REACH-Nr: 01-2119486767-17	< 3	Skin Irrit. 2, H315 Eye Dam. 1, H318 Skin Sens. 1B, H317 STOT SE 3, H335
Calciumhydroxid Stoff, für den ein gemeinschaftlicher Grenzwert für die Exposition am Arbeitsplatz gilt	CAS-Nr.: 1305-62-0 EG-Nr.: 215-137-3 REACH-Nr: 01-2119475151-45	< 3	Eye Dam. 1, H318 Skin Irrit. 2, H315 STOT SE 3, H335

# UP 210s

## Sicherheitsdatenblatt

gemäß REACH-Verordnung (EG) 1907/2006 einschließlich Änderungsverordnung (EU) 2020/878

Anmerkungen : Chromatarm nach EU-VO 1907/2006 (REACH).  
Wortlaut der H- und EUH-Sätze: siehe Abschnitt 16

### ABSCHNITT 4: Erste-Hilfe-Maßnahmen

#### 4.1. Beschreibung der Erste-Hilfe-Maßnahmen

Erste-Hilfe-Maßnahmen allgemein : Kontaminierte Kleidung ausziehen. Kontaminierte Kleidung vor erneutem Tragen waschen.  
Erste-Hilfe-Maßnahmen nach Einatmen : Die Person an die frische Luft bringen und für ungehinderte Atmung sorgen. Bei Unwohlsein ärztlichen Rat einholen.  
Erste-Hilfe-Maßnahmen nach Hautkontakt : Haut abspülen und dann gründlich mit Wasser und Seife waschen. Bei Hautreizung: Ärztlichen Rat einholen/ärztliche Hilfe hinzuziehen.  
Erste-Hilfe-Maßnahmen nach Augenkontakt : Einige Minuten lang behutsam mit Wasser ausspülen. Eventuell vorhandene Kontaktlinsen nach Möglichkeit entfernen. Weiter ausspülen. Sofort einen Arzt rufen.  
Erste-Hilfe-Maßnahmen nach Verschlucken : Mund gründlich mit Wasser ausspülen. Sofort viel Wasser trinken lassen. Ärztlichen Rat einholen/ärztliche Hilfe hinzuziehen.

#### 4.2. Wichtigste akute und verzögert auftretende Symptome und Wirkungen

Symptome/Wirkungen nach Einatmen : Kann die Atemwege reizen.  
Symptome/Wirkungen nach Hautkontakt : Reizung.  
Symptome/Wirkungen nach Augenkontakt : Schwere Augenschäden.

#### 4.3. Hinweise auf ärztliche Soforthilfe oder Spezialbehandlung

Symptomatisch behandeln.

### ABSCHNITT 5: Maßnahmen zur Brandbekämpfung

#### 5.1. Löschmittel

Geeignete Löschmittel : Material ist nicht brennbar. Bei Umgebungsbränden, geeignete Löschmittel verwenden.  
Ungeeignete Löschmittel : Keine ungeeigneten Löschmittel bekannt.

#### 5.2. Besondere vom Stoff oder Gemisch ausgehende Gefahren

Brandgefahr : Nicht brennbar.  
Gefährliche Zerfallsprodukte im Brandfall : Mögliche Freisetzung giftiger Rauchgase.

#### 5.3. Hinweise für die Brandbekämpfung

Schutz bei der Brandbekämpfung : Nicht versuchen ohne geeignete Schutzausrüstung tätig zu werden. Umgebungsluft-unabhängiges Atemschutzgerät. Vollständige Schutzkleidung.

### ABSCHNITT 6: Maßnahmen bei unbeabsichtigter Freisetzung

#### 6.1. Personenbezogene Vorsichtsmaßnahmen, Schutzausrüstungen und in Notfällen anzuwendende Verfahren

Allgemeine Maßnahmen : Staubbildung vermeiden.

##### 6.1.1. Nicht für Notfälle geschultes Personal

Notfallmaßnahmen : Verunreinigten Bereich lüften. Einatmen von Staub vermeiden. Berührung mit den Augen und der Haut vermeiden.

##### 6.1.2. Einsatzkräfte

Schutzausrüstung : Nicht versuchen ohne geeignete Schutzausrüstung tätig zu werden. Weitere Angaben: siehe Abschnitt 8 "Begrenzung und Überwachung der Exposition/Persönliche Schutzausrüstung".

#### 6.2. Umweltschutzmaßnahmen

Freisetzung in die Umwelt vermeiden. Eindringen in Kanalisation und öffentliche Gewässer verhindern. Falls das Produkt in die Kanalisation oder öffentliche Gewässer gelangt, sind die Behörden zu benachrichtigen.

# UP 210s

## Sicherheitsdatenblatt

gemäß REACH-Verordnung (EG) 1907/2006 einschließlich Änderungsverordnung (EU) 2020/878

### 6.3. Methoden und Material für Rückhaltung und Reinigung

Reinigungsverfahren : Das Produkt mechanisch aufnehmen. Staubbildung vermeiden.

### 6.4. Verweis auf andere Abschnitte

Weitere Angaben siehe Abschnitt 13. 7.1. Schutzmaßnahmen zur sicheren Handhabung. 8. Begrenzung und Überwachung der Exposition/persönliche Schutzausrüstungen.

## ABSCHNITT 7: Handhabung und Lagerung

### 7.1. Schutzmaßnahmen zur sicheren Handhabung

Schutzmaßnahmen zur sicheren Handhabung : Für eine gute Belüftung des Arbeitsplatzes sorgen. Staubbildung vermeiden. Einatmen von Staub vermeiden. Berührung mit den Augen und der Haut vermeiden. Persönliche Schutzausrüstung tragen.

Hygienemaßnahmen : Kontaminierte Kleidung vor erneutem Tragen waschen. Bei Gebrauch nicht essen, trinken oder rauchen. Nach Handhabung des Produkts immer die Hände waschen.

### 7.2. Bedingungen zur sicheren Lagerung unter Berücksichtigung von Unverträglichkeiten

Lagerbedingungen : An einem gut belüfteten Ort aufbewahren. Behälter dicht verschlossen halten. An einem trockenen und kühlen Ort lagern.

### 7.3. Spezifische Endanwendungen

Keine weiteren Informationen verfügbar

## ABSCHNITT 8: Begrenzung und Überwachung der Exposition/persönliche Schutzausrüstungen

### 8.1. Zu überwachende Parameter

#### 8.1.1 Nationale Grenzwerte für die berufsbedingte Exposition und biologische Grenzwerte

<b>Quarz, Konz alveolengängiges kristallines Siliziumdioxid&lt;1% (14808-60-7)</b>	
<b>EU - Richt-Arbeitsplatzgrenzwert (IOEL)</b>	
Lokale Bezeichnung	Silica crystalline (Quartz)
IOEL TWA	0,1 mg/m <sup>3</sup> (Alveolengängige Fraktion)
Anmerkung	(Year of adoption 2003)
Rechtlicher Bezug	SCOEL Recommendations
<b>Calciumhydroxid (1305-62-0)</b>	
<b>EU - Richt-Arbeitsplatzgrenzwert (IOEL)</b>	
Lokale Bezeichnung	Calcium dihydroxide
IOEL TWA	1 mg/m <sup>3</sup> (Respirable fraction)
IOEL STEL	4 mg/m <sup>3</sup> Respirable fraction
Rechtlicher Bezug	COMMISSION DIRECTIVE (EU) 2017/164
<b>Deutschland - Begrenzung der Exposition am Arbeitsplatz (TRGS 900)</b>	
Lokale Bezeichnung	Calciumdihydroxid
AGW (OEL TWA) [1]	1 mg/m <sup>3</sup> E (mg/m <sup>3</sup> )
Überschreitungsfaktor der Spitzenbegrenzung	2(l)
Anmerkung	Y,EU,DFG
Rechtlicher Bezug	TRGS900

# UP 210s

## Sicherheitsdatenblatt

gemäß REACH-Verordnung (EG) 1907/2006 einschließlich Änderungsverordnung (EU) 2020/878

### 8.1.2. Empfohlene Überwachungsverfahren

Keine weiteren Informationen verfügbar

### 8.1.3. Freigesetzte Luftverunreinigungen

Keine weiteren Informationen verfügbar

### 8.1.4. DNEL- und PNEC-Werte

Keine weiteren Informationen verfügbar

### 8.1.5. Control banding

Keine weiteren Informationen verfügbar

## 8.2. Begrenzung und Überwachung der Exposition

### 8.2.1. Geeignete technische Steuerungseinrichtungen

#### Geeignete technische Steuerungseinrichtungen:

Für eine gute Belüftung des Arbeitsplatzes sorgen.

### 8.2.2. Persönliche Schutzausrüstung

#### Persönliche Schutzausrüstung - Symbol(e):



#### 8.2.2.1. Augen- und Gesichtsschutz

##### Augenschutz:

Dichtschießende Schutzbrille

Augenschutz			
Typ	Einsatzbereich	Kennzeichnungen	Norm
Schutzbrille			EN 166

#### 8.2.2.2. Hautschutz

##### Haut- und Körperschutz:

Bei der Arbeit geeignete Schutzkleidung tragen

##### Handschutz:

Schutzhandschuhe

Handschutz					
Typ	Material	Permeation	Dicke (mm)	Durchdringung	Norm
Chemikalienbeständige Schutzhandschuhe	Nitrilkautschuk (NBR)	6 (> 480 Minuten)			EN ISO 374

#### 8.2.2.3. Atemschutz

Atemschutz			
Gerät	Filtertyp	Bedingung	Norm
Staubmaske	Typ P2	Staubschutz	EN 149

#### 8.2.2.4. Thermische Gefahren

Keine weiteren Informationen verfügbar

### 8.2.3. Begrenzung und Überwachung der Umweltexposition

#### Begrenzung und Überwachung der Umweltexposition:

Freisetzung in die Umwelt vermeiden.

# UP 210s

## Sicherheitsdatenblatt

gemäß REACH-Verordnung (EG) 1907/2006 einschließlich Änderungsverordnung (EU) 2020/878

### ABSCHNITT 9: Physikalische und chemische Eigenschaften

#### 9.1. Angaben zu den grundlegenden physikalischen und chemischen Eigenschaften

Aggregatzustand	: Fest
Farbe	: Weiß / Grau.
Aussehen	: Pulver.
Geruch	: Erdig.
Geruchsschwelle	: Nicht verfügbar
Schmelzpunkt	: Nicht verfügbar
Gefrierpunkt	: Nicht verfügbar
Siedepunkt	: Nicht verfügbar
Entzündbarkeit	: Nicht verfügbar
Explosionsgrenzen	: Nicht anwendbar
Untere Explosionsgrenze	: Nicht anwendbar
Obere Explosionsgrenze	: Nicht anwendbar
Flammpunkt	: Nicht anwendbar
Zündtemperatur	: Nicht anwendbar
Zersetzungstemperatur	: $\approx 580$ °C
pH-Wert	: 11 – 13 Suspension
pH Lösung	: Nicht verfügbar
Viskosität, kinematisch	: Nicht anwendbar
Löslichkeit	: Nicht verfügbar
Verteilungskoeffizient n-Oktanol/Wasser (Log Kow)	: Nicht verfügbar
Dampfdruck	: Nicht verfügbar
Dampfdruck bei 50 °C	: Nicht verfügbar
Dichte	: Nicht verfügbar
Relative Dichte	: Nicht verfügbar
Relative Dampfdichte bei 20 °C	: Nicht anwendbar
Partikelgröße	: Nicht verfügbar
Partikelgrößenverteilung	: Nicht verfügbar
Partikelform	: Nicht verfügbar
Seitenverhältnis der Partikel	: Nicht verfügbar
Partikelaggregatzustand	: Nicht verfügbar
Partikelabsorptionszustand	: Nicht verfügbar
Partikelspezifische Oberfläche	: Nicht verfügbar
Partikelstaubigkeit	: Nicht verfügbar

#### 9.2. Sonstige Angaben

##### 9.2.1. Angaben über physikalische Gefahrenklassen

Keine weiteren Informationen verfügbar

##### 9.2.2. Sonstige sicherheitstechnische Kenngrößen

Schüttdichte : 600 – 1500 kg/m<sup>3</sup>

### ABSCHNITT 10: Stabilität und Reaktivität

#### 10.1. Reaktivität

Das Produkt ist nicht reaktiv unter normalen Gebrauchs-, Lagerungs- und Transportbedingungen.

#### 10.2. Chemische Stabilität

Stabil unter normalen Bedingungen.

#### 10.3. Möglichkeit gefährlicher Reaktionen

Unter normalen Verwendungsbedingungen sind keine gefährlichen Reaktionen bekannt.

#### 10.4. Zu vermeidende Bedingungen

Keine unter den empfohlenen Lagerungs- und Handhabungsbedingungen (siehe Abschnitt 7).

# UP 210s

## Sicherheitsdatenblatt

gemäß REACH-Verordnung (EG) 1907/2006 einschließlich Änderungsverordnung (EU) 2020/878

### 10.5. Unverträgliche Materialien

Keine weiteren Informationen verfügbar

### 10.6. Gefährliche Zersetzungsprodukte

Unter normalen Lager- und Anwendungsbedingungen sollten keine gefährlichen Zersetzungsprodukte gebildet werden.

## ABSCHNITT 11: Toxikologische Angaben

### 11.1. Angaben zu den Gefahrenklassen im Sinne der Verordnung (EG) Nr. 1272/2008

Akute Toxizität (Oral) : Nicht eingestuft  
Akute Toxizität (Dermal) : Nicht eingestuft  
Akute Toxizität (inhalativ) : Nicht eingestuft

#### Flue Dust (68475-76-3)

LD50 oral Ratte	> 1848 mg/kg Körpergewicht Animal: rat, Guideline: other:OECD 422
LD50 Dermal Ratte	≥ 2000 mg/kg Körpergewicht Animal: rat, Guideline: OECD Guideline 402 (Acute Dermal Toxicity)
LC50 Inhalation - Ratte	> 6,04 mg/l air Animal: rat, Guideline: OECD Guideline 436 (Acute Inhalation Toxicity: Acute Toxic Class Method)

#### Calciumhydroxid (1305-62-0)

LD50 oral Ratte	> 2000 mg/kg Körpergewicht (OECD 425, Ratte, Weiblich, Experimenteller Wert, Oral, 14 Tag(e))
LD50 Dermal Kaninchen	> 2500 mg/kg Körpergewicht (OECD 402: Akute Dermale Toxizität, 24 Std, Kaninchen, Männlich / weiblich, Experimenteller Wert, Dermal, 14 Tag(e))
LC50 Inhalation - Ratte	> 6,04 mg/l (OECD 436, 4 Std, Ratte, Männlich / weiblich, Experimenteller Wert, Inhalation (Stäube), 15 Tag(e))

Ätz-/Reizwirkung auf die Haut : Verursacht Hautreizungen.  
pH-Wert: 11 – 13 Suspension  
Schwere Augenschädigung/-reizung : Verursacht schwere Augenschäden.  
pH-Wert: 11 – 13 Suspension  
Sensibilisierung der Atemwege/Haut : Nicht eingestuft.  
Keimzell-Mutagenität : Nicht eingestuft  
Karzinogenität : Nicht eingestuft

#### Quarz, Konz alveolengängiges kristallines Siliziumdioxid<1% (14808-60-7)

IARC-Gruppe	1 - Kanzerogen für den Menschen
Reproduktionstoxizität	: Nicht eingestuft
Spezifische Zielorgan-Toxizität bei einmaliger Exposition	: Nicht eingestuft.

#### Flue Dust (68475-76-3)

Spezifische Zielorgan-Toxizität bei einmaliger Exposition	Kann die Atemwege reizen.
---	---------------------------

#### Calciumhydroxid (1305-62-0)

Spezifische Zielorgan-Toxizität bei einmaliger Exposition	Kann die Atemwege reizen.
---	---------------------------

#### Portlandzement (65997-15-1)

Spezifische Zielorgan-Toxizität bei einmaliger Exposition	Kann die Atemwege reizen.
---	---------------------------

Spezifische Zielorgan-Toxizität bei wiederholter Exposition : Nicht eingestuft

# UP 210s

## Sicherheitsdatenblatt

gemäß REACH-Verordnung (EG) 1907/2006 einschließlich Änderungsverordnung (EU) 2020/878

Aspirationsgefahr : Nicht eingestuft

### 11.2. Angaben über sonstige Gefahren

Keine weiteren Informationen verfügbar

## ABSCHNITT 12: Umweltbezogene Angaben

### 12.1. Toxizität

Gewässergefährdend, kurzfristige (akut) : Nicht eingestuft

Gewässergefährdend, langfristige (chronisch) : Nicht eingestuft

#### Flue Dust (68475-76-3)

EC50 72h - Alge [1] 28,2 mg/l Test organisms (species): Desmodesmus subspicatus (previous name: Scenedesmus subspicatus)

EC50 72h - Alge [2] 22,4 mg/l Test organisms (species): Desmodesmus subspicatus (previous name: Scenedesmus subspicatus)

#### Calciumhydroxid (1305-62-0)

LC50 - Fisch [1] 50,6 mg/l (OECD 203: Fisch, Test zur akuten Toxizität, 96 Stdn, Oncorhynchus mykiss, Statisches System, Süßwasser, Experimenteller Wert, Tödlich)

EC50 - Krebstiere [1] 49,1 mg/l (OECD 202: Daphnia sp. Akuter Immobilisationstest, 48 Stdn, Daphnia magna, Statisches System, Süßwasser, Experimenteller Wert, Fortbewegung)

EC50 72h - Alge [1] 184,57 mg/l (OECD 201: Algen, Wachstumshemmungstest, Pseudokirchneriella subcapitata, Statisches System, Süßwasser, Experimenteller Wert, Wachstumsrate)

#### Portlandzement (65997-15-1)

LC50 - Fisch [1] > 1000 mg/l (96 Stdn, Pisces)

### 12.2. Persistenz und Abbaubarkeit

#### Quarz, Konz alveolengängiges kristallines Siliziumdioxid<1% (14808-60-7)

Persistenz und Abbaubarkeit Biologische Abbaubarkeit: nicht anwendbar. Keine (experimentellen) Daten zur Mobilität des Stoffes vorhanden.

Chemischer Sauerstoffbedarf (CSB) Nicht anwendbar

ThSB Nicht anwendbar

#### Calciumhydroxid (1305-62-0)

Persistenz und Abbaubarkeit Biologische Abbaubarkeit: nicht anwendbar.

Chemischer Sauerstoffbedarf (CSB) Nicht anwendbar (anorganisch)

ThSB Nicht anwendbar (anorganisch)

#### Portlandzement (65997-15-1)

Persistenz und Abbaubarkeit Biologische Abbaubarkeit: nicht anwendbar.

Chemischer Sauerstoffbedarf (CSB) Nicht anwendbar (anorganisch)

ThSB Nicht anwendbar (anorganisch)

BSB (% des ThSB) Nicht anwendbar

### 12.3. Bioakkumulationspotenzial

#### Quarz, Konz alveolengängiges kristallines Siliziumdioxid<1% (14808-60-7)

Bioakkumulationspotenzial Angaben zur Bioakkumulation nicht vorhanden.

# UP 210s

## Sicherheitsdatenblatt

gemäß REACH-Verordnung (EG) 1907/2006 einschließlich Änderungsverordnung (EU) 2020/878

<b>Calciumhydroxid (1305-62-0)</b>	
Bioakkumulationspotenzial	Nicht bioakkumulierbar.

<b>Portlandzement (65997-15-1)</b>	
Bioakkumulationspotenzial	Angaben zur Bioakkumulation nicht vorhanden.

### 12.4. Mobilität im Boden

<b>Quarz, Konz alveolengängiges kristallines Siliziumdioxid&lt;1% (14808-60-7)</b>	
Oberflächenspannung	Keine Daten in der Literatur vorhanden
Ökologie - Boden	Geringes Potenzial für Mobilität im Boden.

<b>Calciumhydroxid (1305-62-0)</b>	
Oberflächenspannung	72 mN/m (20 °C, 0.1 %, OECD 115)
Ökologie - Boden	Adsorbiert an den Boden.

<b>Portlandzement (65997-15-1)</b>	
Oberflächenspannung	Keine Daten in der Literatur vorhanden
Ökologie - Boden	Keine (experimentellen) Daten zur Mobilität des Stoffes vorhanden.

### 12.5. Ergebnisse der PBT- und vPvB-Beurteilung

Keine weiteren Informationen verfügbar

### 12.6. Endokrinschädliche Eigenschaften

Keine weiteren Informationen verfügbar

### 12.7. Andere schädliche Wirkungen

Keine weiteren Informationen verfügbar

## ABSCHNITT 13: Hinweise zur Entsorgung

### 13.1. Verfahren der Abfallbehandlung

Örtliche Vorschriften (Abfall)	: Entsorgung muss gemäß den behördlichen Vorschriften erfolgen.
Verfahren der Abfallbehandlung	: Inhalt/Behälter gemäß den Sortieranweisungen des zugelassenen Einsammlers entsorgen.
Empfehlungen für die Produkt-/Verpackung-Abfallentsorgung	: Vor dem Entsorgen Verpackungen restentleeren. Verschmutzte Verpackungen dürfen nicht wie normale Abfälle behandelt werden.
EAK-Code	: 17 09 03* - sonstige Bau- und Abbruchabfälle (einschließlich gemischte Abfälle), die gefährliche Stoffe enthalten 17 01 01 - Beton

## ABSCHNITT 14: Angaben zum Transport

Gemäß ADR / IMDG / IATA / ADN / RID

### 14.1. UN-Nummer oder ID-Nummer

UN-Nr. (ADR)	: Nicht anwendbar
UN-Nr. (IMDG)	: Nicht anwendbar
UN-Nr. (IATA)	: Nicht anwendbar
UN-Nr. (ADN)	: Nicht anwendbar
UN-Nr. (RID)	: Nicht anwendbar

### 14.2. Ordnungsgemäße UN-Versandbezeichnung

Offizielle Benennung für die Beförderung (ADR)	: Nicht anwendbar
Offizielle Benennung für die Beförderung (IMDG)	: Nicht anwendbar

# UP 210s

## Sicherheitsdatenblatt

gemäß REACH-Verordnung (EG) 1907/2006 einschließlich Änderungsverordnung (EU) 2020/878

Offizielle Benennung für die Beförderung (IATA) : Nicht anwendbar  
Offizielle Benennung für die Beförderung (ADN) : Nicht anwendbar  
Offizielle Benennung für die Beförderung (RID) : Nicht anwendbar

### 14.3. Transportgefahrenklassen

#### ADR

Transportgefahrenklassen (ADR) : Nicht anwendbar

#### IMDG

Transportgefahrenklassen (IMDG) : Nicht anwendbar

#### IATA

Transportgefahrenklassen (IATA) : Nicht anwendbar

#### ADN

Transportgefahrenklassen (ADN) : Nicht anwendbar

#### RID

Transportgefahrenklassen (RID) : Nicht anwendbar

### 14.4. Verpackungsgruppe

Verpackungsgruppe (ADR) : Nicht anwendbar

Verpackungsgruppe (IMDG) : Nicht anwendbar

Verpackungsgruppe (IATA) : Nicht anwendbar

Verpackungsgruppe (ADN) : Nicht anwendbar

Verpackungsgruppe (RID) : Nicht anwendbar

### 14.5. Umweltgefahren

Umweltgefährlich : Nein

Meeresschadstoff : Nein

Sonstige Angaben : Keine zusätzlichen Informationen verfügbar

### 14.6. Besondere Vorsichtsmaßnahmen für den Verwender

#### Landtransport

Nicht anwendbar

#### Seeschifftransport

Nicht anwendbar

#### Lufttransport

Nicht anwendbar

#### Binnenschifftransport

Nicht anwendbar

#### Bahntransport

Nicht anwendbar

### 14.7. Massengutbeförderung auf dem Seeweg gemäß IMO-Instrumenten

Nicht anwendbar

## ABSCHNITT 15: Rechtsvorschriften

### 15.1. Vorschriften zu Sicherheit, Gesundheits- und Umweltschutz/spezifische Rechtsvorschriften für den Stoff oder das Gemisch

#### 15.1.1. EU-Verordnungen

Enthält keinen Stoff, der den Beschränkungen von Anhang XVII der REACH-Verordnung unterliegt

# UP 210s

## Sicherheitsdatenblatt

gemäß REACH-Verordnung (EG) 1907/2006 einschließlich Änderungsverordnung (EU) 2020/878

Enthält keinen REACH-Kandidatenstoff

Enthält keinen in REACH-Anhang XIV gelisteten Stoff

Enthält keine Stoffe, die der Verordnung (EU) 649/2012 des Europäischen Parlaments und des Rates vom 4. Juli 2012 über die Aus- und Einfuhr gefährlicher Chemikalien unterliegen.

Enthält keine Stoffe, die der Verordnung (EU) Nr. 2019/1021 des europäischen Parlaments und des Rates vom 20. Juni 2019 über persistente organische Schadstoffe unterliegen

Enthält keine Stoffe, die der VERORDNUNG (EG) Nr. 1005/2009 DES EUROPÄISCHEN PARLAMENTS UND DES RATES vom 16. September 2009 über Stoffe, die zum Abbau der Ozonschicht führen unterliegen.

Enthält keinen Stoff, der der Verordnung (EU) 2019/1148 des Europäischen Parlaments und des Rates vom 20. Juni 2019 über das Inverkehrbringen und die Verwendung von Vorläuferstoffen für Sprengstoffe unterliegt.

Enthält keine Stoffe, die auf der Liste der Drogenausgangsstoffe aufgeführt sind (EG-Verordnung EG 273/2004 zu Drogenausgangsstoffen)

### 15.1.2. Nationale Vorschriften

#### Deutschland

- Beschäftigungsbeschränkungen : Beschäftigungsverbot zum Schutz Jugendlicher bei der Arbeit nach § 22 Abs. 1 (6) JArbSchG beachten.  
Beschränkungen gemäß Mutterschutzgesetz (MuSchG) beachten
- Wassergefährdungsklasse (WGK) : WGK 1, Schwach wassergefährdend (Einstufung nach AwSV, Anlage 1)
- Störfall-Verordnung (12. BImSchV) : Unterliegt nicht der Störfall-Verordnung (12. BImSchV)
- Lagerklasse (LGK, TRGS 510) : LGK 13 - Nicht brennbare Feststoffe
- GISCODE : ZP1 - Zementhaltige Produkte, chromatarm

### 15.2. Stoffsicherheitsbeurteilung

Keine weiteren Informationen verfügbar

## ABSCHNITT 16: Sonstige Angaben

Vollständiger Wortlaut der H- und EUH-Sätze:	
Eye Dam. 1	Schwere Augenschädigung/Augenreizung, Kategorie 1
H315	Verursacht Hautreizungen.
H317	Kann allergische Hautreaktionen verursachen.
H318	Verursacht schwere Augenschäden.
H335	Kann die Atemwege reizen.
Skin Irrit. 2	Verätzung/Reizung der Haut, Kategorie 2
Skin Sens. 1B	Sensibilisierung der Haut, Kategorie 1B
STOT SE 3	Spezifische Zielorgan-Toxizität (einmalige Exposition), Kategorie 3, Atemwegsreizung

Knauf SDB EU (REACH Anhang II)

Diese Informationen basieren auf unserem aktuellen Wissen und sollen das Produkt nur im Hinblick auf Gesundheit, Sicherheit und Umweltbedingungen beschreiben. Sie dürfen also nicht als Garantie für spezifische Eigenschaften des Produktes ausgelegt werden.

## UP 210; UP 210 W; UP 210 w

### Sicherheitsdatenblatt

gemäß REACH-Verordnung (EG) 1907/2006 einschließlich Änderungsverordnung (EU) 2020/878  
Ausgabedatum: 17.01.2025 Überarbeitungsdatum: 17.01.2025 Ersetzt Version vom: 13.11.2024 Version: 6.3

## ABSCHNITT 1: Bezeichnung des Stoffs beziehungsweise des Gemischs und des Unternehmens

### 1.1. Produktidentifikator

Produktform : Gemisch  
Handelsname : UP 210; UP 210 W; UP 210 w  
Produkt-Code : 10280\_0010

### 1.2. Relevante identifizierte Verwendungen des Stoffs oder Gemischs und Verwendungen, von denen abgeraten wird

#### 1.2.1. Relevante identifizierte Verwendungen

Für die Allgemeinheit bestimmt  
Hauptverwendungskategorie : Gewerbliche Nutzung, Verwendung durch Verbraucher  
Verwendung des Stoffs/des Gemischs : Putz

#### 1.2.2. Verwendungen, von denen abgeraten wird

Einschränkungen der Anwendung : Nur für solche Zwecke verwenden, für die das Produkt bestimmt ist

### 1.3. Einzelheiten zum Lieferanten, der das Sicherheitsdatenblatt bereitstellt

#### Hersteller

Knauf Gips KG  
Am Bahnhof 7  
DE 97346 Iphofen, Bayern  
Deutschland  
T +49 9323/31-0, F +49 9323/31-277  
[sds-info@knauf.com](mailto:sds-info@knauf.com), [www.knauf.com](http://www.knauf.com)

#### Technische Auskunft

Technischer Auskunft-Service Putz und Fassade  
T +49 (0) 9323/916-3222 nur für gewerbliche Anwender (Information zur Registrierung, s. Abschnitt 16)  
[knauf-direkt@knauf.com](mailto:knauf-direkt@knauf.com)

### 1.4. Notrufnummer

Land/Region	Organisation/Firma	Anschrift	Notrufnummer	Anmerkung
Europa	Global Incident Response (GIR) Hotline		+1 760 476 3962	Access Code: 336325

## ABSCHNITT 2: Mögliche Gefahren

### 2.1. Einstufung des Stoffs oder Gemischs

#### Einstufung gemäß Verordnung (EG) Nr. 1272/2008 [CLP]

Skin Irrit. 2 H315  
Eye Dam. 1 H318  
Wortlaut der Gefahrenklassen, H- und EUH-Sätze: siehe Abschnitt 16

#### Schädliche physikalisch-chemische, gesundheitliche und Umwelt-Wirkungen

Verursacht Hautreizungen. Verursacht schwere Augenschäden.

### 2.2. Kennzeichnungselemente

#### Kennzeichnung gemäß Verordnung (EG) Nr. 1272/2008 [CLP]

Gefahrenpiktogramme (CLP) :



GHS05

Signalwort (CLP) :

Gefahr

Enthält :

Calciumhydroxid; Portlandzement

# UP 210; UP 210 W; UP 210 w

## Sicherheitsdatenblatt

gemäß REACH-Verordnung (EG) 1907/2006 einschließlich Änderungsverordnung (EU) 2020/878

Gefahrenhinweise (CLP)	: H315 - Verursacht Hautreizungen. H318 - Verursacht schwere Augenschäden.
Sicherheitshinweise (CLP)	: P102 - Darf nicht in die Hände von Kindern gelangen. P264 - Nach Gebrauch die Hände, Unterarme und das Gesicht gründlich waschen. P280 - Schutzhandschuhe, Augenschutz, Schutzkleidung tragen. P305+P351+P338 - BEI KONTAKT MIT DEN AUGEN: Einige Minuten lang behutsam mit Wasser spülen. Eventuell vorhandene Kontaktlinsen nach Möglichkeit entfernen. Weiter spülen. P310 - Sofort Arzt, GIFTINFORMATIONSZENTRUM anrufen. P501 - Inhalt und Behälter Recycling oder Entsorgung gemäß den gültigen gesetzlichen Bestimmungen zuführen.
Zusätzliche Sätze	: Bei sachgerechter trockener Lagerung für mindestens 9 Monate ab Herstellungsdatum chromatarm. Verpackung: Vor physischen Beschädigungen schützen.

### 2.3. Sonstige Gefahren

Enthält keine PBT und/oder vPvB-Stoffe  $\geq 0,1\%$ , bewertet gemäß REACH Anhang XIII

Komponente	
Stoffe, die die PBT-Kriterien gemäß REACH Anhang XIII nicht erfüllen	Calciumhydroxid (1305-62-0), Portlandzement (65997-15-1), Quarz, Konz alveolengängiges kristallines Siliziumdioxid < 1 % (14808-60-7)
Stoffe, die die vPvB-Kriterien gemäß REACH Anhang XIII nicht erfüllen	Calciumhydroxid (1305-62-0), Portlandzement (65997-15-1), Quarz, Konz alveolengängiges kristallines Siliziumdioxid < 1 % (14808-60-7)

Das Gemisch enthält keine Stoffe mit endokrinschädlichen Eigenschaften (gemäß REACH Artikel 59 Absatz 1 oder Verordnung 2017/2100 oder Verordnung 2018/605) in einer Konzentration von  $\geq 0,1\%$

## ABSCHNITT 3: Zusammensetzung/Angaben zu Bestandteilen

### 3.2. Gemische

Name	Produktidentifikator	%	Einstufung gemäß Verordnung (EG) Nr. 1272/2008 [CLP]
Quarz, Konz alveolengängiges kristallines Siliziumdioxid < 1 % Stoff, für den ein gemeinschaftlicher Grenzwert für die Exposition am Arbeitsplatz gilt	CAS-Nr.: 14808-60-7 EG-Nr.: 238-878-4	< 90	Nicht eingestuft
Portlandzement	CAS-Nr.: 65997-15-1 EG-Nr.: 266-043-4	< 12	Skin Irrit. 2, H315 Eye Dam. 1, H318 STOT SE 3, H335
Calciumhydroxid Stoff, für den ein gemeinschaftlicher Grenzwert für die Exposition am Arbeitsplatz gilt	CAS-Nr.: 1305-62-0 EG-Nr.: 215-137-3 REACH-Nr.: 01-2119475151-45	< 4	Skin Irrit. 2, H315 Eye Dam. 1, H318 STOT SE 3, H335

Anmerkungen : Chromatarm nach EU-VO 1907/2006 (REACH).  
Das Produkt enthält Chromatreduzierer, wodurch der Gehalt an wasserlöslichem Chrom(VI) weniger als 0,0002% beträgt. Bei nicht sachgerechter Lagerung (Feuchtezutritt) oder Überlagerung kann der enthaltene Chromatreduzierer jedoch seine Wirksamkeit vorzeitig verlieren und es kann eine sensibilisierende Wirkung des Zements/Bindemittels bei Hautkontakt eintreten (H317 oder EUH203).

Wortlaut der H- und EUH-Sätze: siehe Abschnitt 16

# UP 210; UP 210 W; UP 210 w

## Sicherheitsdatenblatt

gemäß REACH-Verordnung (EG) 1907/2006 einschließlich Änderungsverordnung (EU) 2020/878

### ABSCHNITT 4: Erste-Hilfe-Maßnahmen

#### 4.1. Beschreibung der Erste-Hilfe-Maßnahmen

Erste-Hilfe-Maßnahmen allgemein	: Kontaminierte Kleidung ausziehen. Kontaminierte Kleidung vor erneutem Tragen waschen.
Erste-Hilfe-Maßnahmen nach Einatmen	: Die Person an die frische Luft bringen und für ungehinderte Atmung sorgen. Bei Unwohlsein ärztlichen Rat einholen.
Erste-Hilfe-Maßnahmen nach Hautkontakt	: Haut abspülen und dann gründlich mit Wasser und Seife waschen. Haut mit viel Wasser abwaschen. Kontaminierte Kleidung ausziehen. Bei Hautreizung: Ärztlichen Rat einholen/ärztliche Hilfe hinzuziehen.
Erste-Hilfe-Maßnahmen nach Augenkontakt	: Einige Minuten lang behutsam mit Wasser ausspülen. Eventuell vorhandene Kontaktlinsen nach Möglichkeit entfernen. Weiter ausspülen. Sofort einen Arzt rufen.
Erste-Hilfe-Maßnahmen nach Verschlucken	: Mund gründlich mit Wasser ausspülen. Sofort viel Wasser trinken lassen. Ärztlichen Rat einholen/ärztliche Hilfe hinzuziehen. Bei Unwohlsein Giftinformationszentrum oder Arzt anrufen.

#### 4.2. Wichtigste akute und verzögert auftretende Symptome und Wirkungen

Symptome/Wirkungen nach Einatmen	: Entstehender Produktstaub kann bei übermäßiger inhalativer Exposition Atemwegsreizungen verursachen. Obwohl keine entsprechenden Human- oder Tiertoxizitätsdaten bekannt sind, ist bei diesem Produkt eine Gefährdung nach Einatmung zu erwarten.
Symptome/Wirkungen nach Hautkontakt	: Reizung.
Symptome/Wirkungen nach Augenkontakt	: Schwere Augenschäden.
Symptome/Wirkungen nach Verschlucken	: Unter normalen Umständen keine.

#### 4.3. Hinweise auf ärztliche Soforthilfe oder Spezialbehandlung

Symptomatisch behandeln.

### ABSCHNITT 5: Maßnahmen zur Brandbekämpfung

#### 5.1. Löschmittel

Geeignete Löschmittel	: Material ist nicht entzündbar. Bei Umgebungsbränden, geeignete Löschmittel verwenden. Wassersprühstrahl. Trockenlöschpulver. Schaum.
Ungeeignete Löschmittel	: Keine ungeeigneten Löschmittel bekannt.

#### 5.2. Besondere vom Stoff oder Gemisch ausgehende Gefahren

Brandgefahr	: Nicht brennbar.
Explosionsgefahr	: Keine direkte Explosionsgefahr.
Gefährliche Zerfallsprodukte im Brandfall	: Mögliche Freisetzung giftiger Rauchgase.

#### 5.3. Hinweise für die Brandbekämpfung

Löschanweisungen	: Feuer von einem geschützten Platz in sicherer Entfernung bekämpfen. Brandabschnitt nicht ohne ausreichende Schutzausrüstung, einschließlich Atemschutz betreten.
Schutz bei der Brandbekämpfung	: Nicht versuchen ohne geeignete Schutzausrüstung tätig zu werden. Umgebungsluft-unabhängiges Atemschutzgerät. Vollständige Schutzkleidung.

### ABSCHNITT 6: Maßnahmen bei unbeabsichtigter Freisetzung

#### 6.1. Personenbezogene Vorsichtsmaßnahmen, Schutzausrüstungen und in Notfällen anzuwendende Verfahren

Allgemeine Maßnahmen	: Staubbildung vermeiden. Falls das Produkt in die Kanalisation oder öffentliche Gewässer gelangt, sind die Behörden zu benachrichtigen. Verschüttete Mengen aufnehmen, um Materialschäden zu vermeiden.
----------------------	--

##### 6.1.1. Nicht für Notfälle geschultes Personal

Schutzausrüstung	: Empfohlene Personenschutz-ausrüstung tragen.
Notfallmaßnahmen	: Verunreinigten Bereich lüften. Berührung mit den Augen und der Haut vermeiden.

##### 6.1.2. Einsatzkräfte

Schutzausrüstung	: Nicht versuchen ohne geeignete Schutzausrüstung tätig zu werden. Weitere Angaben: siehe Abschnitt 8 "Begrenzung und Überwachung der Exposition/Persönliche Schutzausrüstung".
------------------	---

# UP 210; UP 210 W; UP 210 w

## Sicherheitsdatenblatt

gemäß REACH-Verordnung (EG) 1907/2006 einschließlich Änderungsverordnung (EU) 2020/878

Notfallmaßnahmen : Unbeteiligte Personen evakuieren.

### 6.2. Umweltschutzmaßnahmen

Freisetzung in die Umwelt vermeiden. Eindringen in Kanalisation und öffentliche Gewässer verhindern. Falls das Produkt in die Kanalisation oder öffentliche Gewässer gelangt, sind die Behörden zu benachrichtigen.

### 6.3. Methoden und Material für Rückhaltung und Reinigung

Zur Rückhaltung : Schaufeln Sie das Material mit einer sauberen Schaufel in einen trockenen Behälter, ohne es zu komprimieren.  
Reinigungsverfahren : Das Produkt mechanisch aufnehmen. Staubbildung vermeiden.  
Sonstige Angaben : Stoffe oder Restmengen in fester Form einer zugelassenen Anlage zuführen.

### 6.4. Verweis auf andere Abschnitte

7.1. Schutzmaßnahmen zur sicheren Handhabung. 8. Begrenzung und Überwachung der Exposition/Persönliche Schutzausrüstungen. Weitere Angaben siehe Abschnitt 13.

## ABSCHNITT 7: Handhabung und Lagerung

### 7.1. Schutzmaßnahmen zur sicheren Handhabung

Zusätzliche Gefahren beim Verarbeiten : Bei üblichen Gebrauchsbedingungen keine nennenswerte Gefährdung zu erwarten.  
Schutzmaßnahmen zur sicheren Handhabung : Für eine gute Belüftung des Arbeitsplatzes sorgen. Staubbildung vermeiden. Berührung mit den Augen und der Haut vermeiden. Persönliche Schutzausrüstung tragen.  
Hygienemaßnahmen : Kontaminierte Kleidung vor erneutem Tragen waschen. Bei Gebrauch nicht essen, trinken oder rauchen. Nach Handhabung des Produkts immer die Hände waschen.

### 7.2. Bedingungen zur sicheren Lagerung unter Berücksichtigung von Unverträglichkeiten

Technische Maßnahmen : An einem kühlen, gut belüfteten Ort fern von Wärmequellen aufbewahren.  
Lagerbedingungen : An einem gut belüfteten Ort aufbewahren. Behälter dicht verschlossen halten. An einem trockenen und kühlen Ort lagern.  
Verpackungsmaterialien : Produkt immer in Gebinden aus dem selben Material wie das Originalgebinde lagern.

### 7.3. Spezifische Endanwendungen

Keine weiteren Informationen verfügbar

## ABSCHNITT 8: Begrenzung und Überwachung der Exposition/Persönliche Schutzausrüstungen

### 8.1. Zu überwachende Parameter

#### 8.1.1 Nationale Grenzwerte für die berufsbedingte Exposition und biologische Grenzwerte

#### UP 210; UP 210 W; UP 210 w

##### Deutschland - Begrenzung der Exposition am Arbeitsplatz (TRGS 900)

Lokale Bezeichnung	Allgemeiner Staubgrenzwert - Alveolengängige/Einatembare Fraktion
AGW (OEL TWA)	1,25 mg/m <sup>3</sup> (A) 10 mg/m <sup>3</sup> (E)
Überschreitungsfaktor der Spitzenbegrenzung	2(II)
Anmerkung	AGS - Ausschuss für Gefahrstoffe; DFG - Senatskommission zur Prüfung gesundheitsschädlicher Arbeitsstoffe der DFG (MAK-Kommission); Y - Ein Risiko der Fruchtschädigung braucht bei Einhaltung des Arbeitsplatzgrenzwertes und des biologischen Grenzwertes (BGW) nicht befürchtet zu werden
Rechtlicher Bezug	TRGS900

##### Calciumhydroxid (1305-62-0)

##### EU - Richt-Arbeitsplatzgrenzwert (IOEL)

Lokale Bezeichnung	Calcium dihydroxide
IOEL TWA	1 mg/m <sup>3</sup> (Respirable fraction)

# UP 210; UP 210 W; UP 210 w

## Sicherheitsdatenblatt

gemäß REACH-Verordnung (EG) 1907/2006 einschließlich Änderungsverordnung (EU) 2020/878

<b>Calciumhydroxid (1305-62-0)</b>	
IOEL STEL	4 mg/m <sup>3</sup> (Respirable fraction)
Rechtlicher Bezug	COMMISSION DIRECTIVE (EU) 2017/164
<b>Deutschland - Begrenzung der Exposition am Arbeitsplatz (TRGS 900)</b>	
Lokale Bezeichnung	Calciumdihydroxid
AGW (OEL TWA)	1 mg/m <sup>3</sup> (E)
Überschreitungsfaktor der Spitzenbegrenzung	2(I)
Anmerkung	Y - Ein Risiko der Fruchtschädigung braucht bei Einhaltung des Arbeitsplatzgrenzwertes und des biologischen Grenzwertes (BGW) nicht befürchtet zu werden; EU - Europäische Union (Von der EU wurde ein Luftgrenzwert festgelegt: Abweichungen bei Wert und Spitzenbegrenzung sind möglich); DFG - Senatskommission zur Prüfung gesundheitsschädlicher Arbeitsstoffe der DFG (MAK-Kommission)
Rechtlicher Bezug	TRGS900
<b>Quarz, Konz alveolengängiges kristallines Siliziumdioxid &lt; 1 % (14808-60-7)</b>	
<b>EU - Richt-Arbeitsplatzgrenzwert (IOEL)</b>	
Lokale Bezeichnung	Silica crystalline (Quartz)
IOEL TWA	0,05 mg/m <sup>3</sup> (respirable dust)
Anmerkung	(Year of adoption 2003)
Rechtlicher Bezug	SCOEL Recommendations
<b>EU - Arbeitsplatzgrenzwert (BOEL)</b>	
Lokale Bezeichnung	Respirable crystalline silica dust
BOEL TWA	0,1 mg/m <sup>3</sup> (Respirable fraction)
Rechtlicher Bezug	DIRECTIVE (EU) 2019/130 (amending Directive 2004/37/EC)

### 8.1.2. Empfohlene Überwachungsverfahren

Keine weiteren Informationen verfügbar

### 8.1.3. Freigesetzte Luftverunreinigungen

Keine weiteren Informationen verfügbar

### 8.1.4. DNEL- und PNEC-Werte

Keine weiteren Informationen verfügbar

### 8.1.5. Control banding

Keine weiteren Informationen verfügbar

## 8.2. Begrenzung und Überwachung der Exposition

### 8.2.1. Geeignete technische Steuerungseinrichtungen

#### Geeignete technische Steuerungseinrichtungen:

Für eine gute Belüftung des Arbeitsplatzes sorgen.

### 8.2.2. Persönliche Schutzausrüstung

#### Persönliche Schutzausrüstung:

Empfohlene Personenschutzausrüstung tragen.

#### Persönliche Schutzausrüstung - Symbol(e):



# UP 210; UP 210 W; UP 210 w

## Sicherheitsdatenblatt

gemäß REACH-Verordnung (EG) 1907/2006 einschließlich Änderungsverordnung (EU) 2020/878

### 8.2.2.1. Augen- und Gesichtsschutz

#### Augenschutz:

Dichtschließende Schutzbrille. Schutzbrille

Augenschutz			
Typ	Einsatzbereich	Kennzeichnungen	Norm
Schutzbrille			EN 166

### 8.2.2.2. Hautschutz

#### Haut- und Körperschutz:

Bei der Arbeit geeignete Schutzkleidung tragen

#### Handschutz:

Schutzhandschuhe

Handschutz					
Typ	Material	Permeation	Dicke (mm)	Durchdringung	Norm
Chemikalienbeständige Schutzhandschuhe	Nitrilkautschuk (NBR)	6 (> 480 Minuten)			EN ISO 374

### 8.2.2.3. Atemschutz

#### Atemschutz:

Bei unzureichender Belüftung geeignete Atemschutzausrüstung tragen

Atemschutz			
Gerät	Filtertyp	Bedingung	Norm
Staubmaske	Typ P2	Staubschutz	EN 149

### 8.2.2.4. Thermische Gefahren

Keine weiteren Informationen verfügbar

### 8.2.3. Begrenzung und Überwachung der Umweltexposition

#### Begrenzung und Überwachung der Umweltexposition:

Freisetzung in die Umwelt vermeiden.

## ABSCHNITT 9: Physikalische und chemische Eigenschaften

### 9.1. Angaben zu den grundlegenden physikalischen und chemischen Eigenschaften

Aggregatzustand	: Fest
Farbe	: Weiß / Grau.
Aussehen	: Pulver.
Geruch	: Erdig.
Geruchsschwelle	: Nicht verfügbar
Schmelzpunkt	: Nicht verfügbar
Gefrierpunkt	: Nicht verfügbar
Siedepunkt	: Nicht verfügbar
Entzündbarkeit	: Nicht brennbar.
Untere Explosionsgrenze	: Nicht anwendbar
Obere Explosionsgrenze	: Nicht anwendbar
Flammpunkt	: Nicht anwendbar
Zündtemperatur	: Nicht anwendbar
Zersetzungstemperatur	: ≈ 580 °C
pH-Wert	: 11 – 13 Gesättigte Lösung
pH Lösung	: 10 %
Viskosität, kinematisch	: Nicht anwendbar
Löslichkeit	: Nicht verfügbar
Verteilungskoeffizient n-Oktanol/Wasser (Log Kow)	: Nicht verfügbar

# UP 210; UP 210 W; UP 210 w

## Sicherheitsdatenblatt

gemäß REACH-Verordnung (EG) 1907/2006 einschließlich Änderungsverordnung (EU) 2020/878

Dampfdruck	: Nicht verfügbar
Dampfdruck bei 50°C	: Nicht verfügbar
Dichte	: Nicht verfügbar
Relative Dichte	: Nicht verfügbar
Relative Dampfdichte bei 20°C	: Nicht anwendbar
Partikelgröße	: Nicht verfügbar

### 9.2. Sonstige Angaben

#### 9.2.1. Angaben über physikalische Gefahrenklassen

Keine weiteren Informationen verfügbar

#### 9.2.2. Sonstige sicherheitstechnische Kenngrößen

Schüttdichte : 600 – 1500 kg/m<sup>3</sup>

## ABSCHNITT 10: Stabilität und Reaktivität

### 10.1. Reaktivität

Das Produkt ist nicht reaktiv unter normalen Gebrauchs-, Lagerungs- und Transportbedingungen.

### 10.2. Chemische Stabilität

Stabil unter normalen Bedingungen.

### 10.3. Möglichkeit gefährlicher Reaktionen

Unter normalen Verwendungsbedingungen sind keine gefährlichen Reaktionen bekannt.

### 10.4. Zu vermeidende Bedingungen

Keine unter den empfohlenen Lagerungs- und Handhabungsbedingungen (siehe Abschnitt 7).

### 10.5. Unverträgliche Materialien

Keine weiteren Informationen verfügbar

### 10.6. Gefährliche Zersetzungsprodukte

Unter normalen Lager- und Anwendungsbedingungen sollten keine gefährlichen Zersetzungsprodukte gebildet werden.

## ABSCHNITT 11: Toxikologische Angaben

### 11.1. Angaben zu den Gefahrenklassen im Sinne der Verordnung (EG) Nr. 1272/2008

Akute Toxizität (Oral)	: Nicht eingestuft (Aufgrund der verfügbaren Daten sind die Einstufungskriterien nicht erfüllt)
Akute Toxizität (Dermal)	: Nicht eingestuft (Aufgrund der verfügbaren Daten sind die Einstufungskriterien nicht erfüllt)
Akute Toxizität (inhalativ)	: Nicht eingestuft (Aufgrund der verfügbaren Daten sind die Einstufungskriterien nicht erfüllt)

#### Calciumhydroxid (1305-62-0)

LD50 (oral, Ratte)	> 2000 mg/kg Körpergewicht (OECD 425, Ratte, Weiblich, Experimenteller Wert, Oral, 14 Tag(e))
LD50 (dermal, Kaninchen)	> 2500 mg/kg Körpergewicht (OECD 402: Akute Dermale Toxizität, 24 Stdn, Kaninchen, Männlich / weiblich, Experimenteller Wert, Dermal, 14 Tag(e))
LC50 inhalativ - Ratte	> 6,04 mg/l (OECD 436, 4 Stdn, Ratte, Männlich / weiblich, Experimenteller Wert, Inhalation (Stäube), 15 Tag(e))
Ätz-/Reizwirkung auf die Haut	: Verursacht Hautreizungen. pH-Wert: 11 – 13 Gesättigte Lösung

#### Calciumhydroxid (1305-62-0)

pH-Wert	12,4 (0.18 %, 20 °C, EU Methode A.6)
---------	--------------------------------------

#### Portlandzement (65997-15-1)

pH-Wert	11 – 13,5 (20 °C)
---------	-------------------

# UP 210; UP 210 W; UP 210 w

## Sicherheitsdatenblatt

gemäß REACH-Verordnung (EG) 1907/2006 einschließlich Änderungsverordnung (EU) 2020/878

### Quarz, Konz alveolengängiges kristallines Siliziumdioxid < 1 % (14808-60-7)

pH-Wert 6 – 7

Schwere Augenschädigung/-reizung : Verursacht schwere Augenschäden.  
pH-Wert: 11 – 13 Gesättigte Lösung

### Calciumhydroxid (1305-62-0)

pH-Wert 12,4 (0.18 %, 20 °C, EU Methode A.6)

### Portlandzement (65997-15-1)

pH-Wert 11 – 13,5 (20 °C)

### Quarz, Konz alveolengängiges kristallines Siliziumdioxid < 1 % (14808-60-7)

pH-Wert 6 – 7

Sensibilisierung der Atemwege/Haut : Nicht eingestuft (Expertenurteil)  
Keimzellmutagenität : Nicht eingestuft (Aufgrund der verfügbaren Daten sind die Einstufungskriterien nicht erfüllt)  
Karzinogenität : Nicht eingestuft (Aufgrund der verfügbaren Daten sind die Einstufungskriterien nicht erfüllt)

### Quarz, Konz alveolengängiges kristallines Siliziumdioxid < 1 % (14808-60-7)

IARC-Gruppe 1 - Kanzerogen für den Menschen

Reproduktionstoxizität : Nicht eingestuft (Aufgrund der verfügbaren Daten sind die Einstufungskriterien nicht erfüllt)  
Spezifische Zielorgan-Toxizität bei einmaliger Exposition : Nicht eingestuft (Aufgrund der verfügbaren Daten sind die Einstufungskriterien nicht erfüllt)

### Calciumhydroxid (1305-62-0)

Spezifische Zielorgan-Toxizität bei einmaliger Exposition Kann die Atemwege reizen.

### Portlandzement (65997-15-1)

Spezifische Zielorgan-Toxizität bei einmaliger Exposition Kann die Atemwege reizen.

Spezifische Zielorgan-Toxizität bei wiederholter Exposition : Nicht eingestuft (Aufgrund der verfügbaren Daten sind die Einstufungskriterien nicht erfüllt)  
Aspirationsgefahr : Nicht eingestuft (Aufgrund der verfügbaren Daten sind die Einstufungskriterien nicht erfüllt)

### Calciumhydroxid (1305-62-0)

Viskosität, kinematisch Nicht anwendbar (Feststoff)

### Portlandzement (65997-15-1)

Viskosität, kinematisch Nicht anwendbar (Feststoff)

### Quarz, Konz alveolengängiges kristallines Siliziumdioxid < 1 % (14808-60-7)

Viskosität, kinematisch Nicht anwendbar (Feststoff)

## 11.2. Angaben über sonstige Gefahren

### 11.2.1. Endokrinschädliche Eigenschaften

Gesundheitlichen Auswirkungen, die durch diese endokrinschädlichen Eigenschaften verursacht werden können : Das Gemisch enthält keine Stoffe mit endokrinschädlichen Eigenschaften (gemäß REACH Artikel 59 Absatz 1 oder Verordnung 2017/2100 oder Verordnung 2018/605) in einer Konzentration von  $\geq 0,1$  %

### 11.2.2. Sonstige Angaben

Keine weiteren Informationen verfügbar

# UP 210; UP 210 W; UP 210 w

## Sicherheitsdatenblatt

gemäß REACH-Verordnung (EG) 1907/2006 einschließlich Änderungsverordnung (EU) 2020/878

### ABSCHNITT 12: Umweltbezogene Angaben

#### 12.1. Toxizität

Gewässergefährdend, kurzfristige (akut) : Nicht eingestuft (Aufgrund der verfügbaren Daten sind die Einstufungskriterien nicht erfüllt)  
Gewässergefährdend, langfristige (chronisch) : Nicht eingestuft (Aufgrund der verfügbaren Daten sind die Einstufungskriterien nicht erfüllt)

#### Calciumhydroxid (1305-62-0)

LC50 - Fisch [1]	50,6 mg/l (OECD 203: Fisch, Test zur akuten Toxizität, 96 Std, Oncorhynchus mykiss, Statisches System, Süßwasser, Experimenteller Wert, Tödlich)
EC50 - Krebstiere [1]	49,1 mg/l (OECD 202: Daphnia sp. Akuter Immobilisationstest, 48 Std, Daphnia magna, Statisches System, Süßwasser, Experimenteller Wert, Schätzwert)
ErC50 Algen	184,57 mg/l (OECD 201: Algen, Wachstumshemmungstest, 72 Std, Pseudokirchneriella subcapitata, Statisches System, Süßwasser, Experimenteller Wert, Nominale Konzentration)

#### Portlandzement (65997-15-1)

LC50 - Fisch [1] > 1000 mg/l (96 Std, Pisces)

#### 12.2. Persistenz und Abbaubarkeit

##### UP 210; UP 210 W; UP 210 w

Persistenz und Abbaubarkeit Schnell abbaubar

##### Calciumhydroxid (1305-62-0)

Persistenz und Abbaubarkeit Biologische Abbaubarkeit: nicht anwendbar.  
Chemischer Sauerstoffbedarf (CSB) Nicht anwendbar (anorganisch)  
ThSB Nicht anwendbar (anorganisch)

##### Portlandzement (65997-15-1)

Persistenz und Abbaubarkeit Biologische Abbaubarkeit: nicht anwendbar.  
Chemischer Sauerstoffbedarf (CSB) Nicht anwendbar (anorganisch)  
ThSB Nicht anwendbar (anorganisch)  
BSB (% des ThSB) Nicht anwendbar

##### Quarz, Konz alveolengängiges kristallines Siliziumdioxid < 1 % (14808-60-7)

Persistenz und Abbaubarkeit Biologische Abbaubarkeit: nicht anwendbar, Keine (experimentellen) Daten zur Mobilität des Stoffes vorhanden.  
Chemischer Sauerstoffbedarf (CSB) Nicht anwendbar  
ThSB Nicht anwendbar

#### 12.3. Bioakkumulationspotenzial

##### Calciumhydroxid (1305-62-0)

Bioakkumulationspotenzial Nicht bioakkumulierbar.

##### Portlandzement (65997-15-1)

Bioakkumulationspotenzial Angaben zur Bioakkumulation nicht vorhanden.

##### Quarz, Konz alveolengängiges kristallines Siliziumdioxid < 1 % (14808-60-7)

Bioakkumulationspotenzial Angaben zur Bioakkumulation nicht vorhanden.

# UP 210; UP 210 W; UP 210 w

## Sicherheitsdatenblatt

gemäß REACH-Verordnung (EG) 1907/2006 einschließlich Änderungsverordnung (EU) 2020/878

### 12.4. Mobilität im Boden

#### Calciumhydroxid (1305-62-0)

Oberflächenspannung	72 mN/m (20 °C, 0.1 %, OECD 115)
Ökologie - Boden	Adsorbiert an den Boden.

#### Portlandzement (65997-15-1)

Oberflächenspannung	Keine Daten in der Literatur vorhanden
Ökologie - Boden	Keine (experimentellen) Daten zur Mobilität des Stoffes vorhanden.

#### Quarz, Konz alveolengängiges kristallines Siliziumdioxid < 1 % (14808-60-7)

Oberflächenspannung	Keine Daten in der Literatur vorhanden
Ökologie - Boden	Geringes Potenzial für Mobilität im Boden.

### 12.5. Ergebnisse der PBT- und vPvB-Beurteilung

#### Komponente

Stoffe, die die PBT-Kriterien gemäß REACH Anhang XIII nicht erfüllen	Calciumhydroxid (1305-62-0), Portlandzement (65997-15-1), Quarz, Konz alveolengängiges kristallines Siliziumdioxid < 1 % (14808-60-7)
Stoffe, die die vPvB-Kriterien gemäß REACH Anhang XIII nicht erfüllen	Calciumhydroxid (1305-62-0), Portlandzement (65997-15-1), Quarz, Konz alveolengängiges kristallines Siliziumdioxid < 1 % (14808-60-7)

### 12.6. Endokrinschädliche Eigenschaften

Schädliche Wirkungen auf die Umwelt aufgrund endokrinschädlicher Eigenschaften : Das Gemisch enthält keine Stoffe mit endokrinschädlichen Eigenschaften (gemäß REACH Artikel 59 Absatz 1 oder Verordnung 2017/2100 oder Verordnung 2018/605) in einer Konzentration von  $\geq 0,1$  %.

### 12.7. Andere schädliche Wirkungen

Keine weiteren Informationen verfügbar

## ABSCHNITT 13: Hinweise zur Entsorgung

### 13.1. Verfahren der Abfallbehandlung

Regionale Abfallverordnung	: Entsorgung muss gemäß den behördlichen Vorschriften erfolgen.
Verfahren der Abfallbehandlung	: Inhalt/Behälter gemäß den Sortieranweisungen des zugelassenen Einsammlers entsorgen.
Empfehlungen für Entsorgung ins Abwasser	: Entsorgung muss gemäß den behördlichen Vorschriften erfolgen.
Empfehlungen für die Produkt-/Verpackung-Abfallentsorgung	: Vor dem Entsorgen Verpackungen restentleeren. Verschmutzte Verpackungen dürfen nicht wie normale Abfälle behandelt werden. Entsorgung muss gemäß den behördlichen Vorschriften erfolgen.
Zusätzliche Hinweise	: Leere Behälter nicht wiederverwenden. Die Vergabe von Abfallidentitätsnummern/Abfallbeschreibungen muss gemäß EG-Richtlinie branchen- und prozessspezifisch erfolgen. Abfallcodes sind nur Vorschläge.
Europäisches Abfallverzeichnis (LoW, EC 2000/532)	: 17 01 06* - Gemische aus oder getrennte Fraktionen von Beton, Ziegeln, Fliesen und Keramik, die gefährliche Stoffe enthalten 17 09 03* - sonstige Bau- und Abbruchabfälle (einschließlich gemischte Abfälle), die gefährliche Stoffe enthalten
HP-Code	: HP4 - „reizend – Hautreizung und Augenschädigung“: Abfall, der bei Applikation Hautreizungen oder Augenschädigungen verursachen kann.

## ABSCHNITT 14: Angaben zum Transport

Gemäß ADR / IMDG / IATA / ADN / RID

# UP 210; UP 210 W; UP 210 w

## Sicherheitsdatenblatt

gemäß REACH-Verordnung (EG) 1907/2006 einschließlich Änderungsverordnung (EU) 2020/878

ADR	IMDG	IATA	ADN	RID
<b>14.1. UN-Nummer oder ID-Nummer</b>				
Nicht anwendbar	Nicht anwendbar	Nicht anwendbar	Nicht anwendbar	Nicht anwendbar
<b>14.2. Ordnungsgemäße UN-Versandbezeichnung</b>				
Nicht anwendbar	Nicht anwendbar	Nicht anwendbar	Nicht anwendbar	Nicht anwendbar
<b>14.3. Transportgefahrenklassen</b>				
Nicht anwendbar	Nicht anwendbar	Nicht anwendbar	Nicht anwendbar	Nicht anwendbar
<b>14.4. Verpackungsgruppe</b>				
Nicht anwendbar	Nicht anwendbar	Nicht anwendbar	Nicht anwendbar	Nicht anwendbar
<b>14.5. Umweltgefahren</b>				
Nicht anwendbar	Nicht anwendbar	Nicht anwendbar	Nicht anwendbar	Nicht anwendbar
Keine zusätzlichen Informationen verfügbar				

### 14.6. Besondere Vorsichtsmaßnahmen für den Verwender

#### Landtransport

Nicht anwendbar

#### Seeschifftransport

Nicht anwendbar

#### Lufttransport

Nicht anwendbar

#### Binnenschifftransport

Nicht anwendbar

#### Bahntransport

Nicht anwendbar

### 14.7. Massengutbeförderung auf dem Seeweg gemäß IMO-Instrumenten

Nicht anwendbar

## ABSCHNITT 15: Rechtsvorschriften

### 15.1. Vorschriften zu Sicherheit, Gesundheits- und Umweltschutz/spezifische Rechtsvorschriften für den Stoff oder das Gemisch

#### 15.1.1. EU-Verordnungen

Sonstige Vorschriften, Beschränkungen und Verbotsverordnungen : Richtlinie 2012/18/EU (SEVESO III): Nicht anwendbar.

#### REACH Anhang XVII (Beschränkungsliste)

#### EU-Beschränkungsliste (REACH-Anhang XVII)

Referenzcode	Anwendbar auf
47.	Portlandzement

#### REACH Anhang XIV (Zulassungsliste)

Enthält keine Stoffe, die im REACH-Anhang XIV (Zulassungsliste) gelistet sind

#### REACH Kandidatenliste (SVHC)

Enthält keine Stoffe, die auf der REACH-Kandidatenliste gelistet sind

#### PIC-Verordnung (Vorherige Zustimmung nach Inkennzeichnung)

Enthält keine Stoffe, die auf der PIC-Liste (Verordnung EU 649/2012 über die Aus- und Einfuhr gefährlicher Chemikalien) gelistet sind

# UP 210; UP 210 W; UP 210 w

## Sicherheitsdatenblatt

gemäß REACH-Verordnung (EG) 1907/2006 einschließlich Änderungsverordnung (EU) 2020/878

### POP-Verordnung (Persistente Organische Schadstoffe)

Enthält keine Stoffe, die auf der POP-Liste (Verordnung EU 2019/1021 über persistente organische Schadstoffe) gelistet sind

### Ozon-Verordnung (1005/2009)

Enthält keine Stoffe, die auf der Ozon-Abbau-Liste (Verordnung EU 1005/2009 über Stoffe, die zum Abbau der Ozonschicht führen) gelistet sind

### Verordnung (EG) des Rates über die Kontrolle von Gütern mit doppeltem Verwendungszweck

Enthält keine Stoffe, die in der VERORDNUNG DES RATES (EG) zur Kontrolle von Gütern mit doppeltem Verwendungszweck aufgeführt sind.

### Verordnung zu Ausgangsstoffen für Explosivstoffe (EU 2019/1148)

Enthält keine Stoffe, die auf der Liste zu Ausgangsstoffen für Explosivstoffe (Verordnung EU 2019/1148 über die Vermarktung und Verwendung von Ausgangsstoffen für Explosivstoffe) gelistet sind

### Drogenausgangsstoff-Verordnung (EC 273/2004)

Enthält keine Stoffe, die auf der Drogenausgangsstoff-Liste (Verordnung EG 273/2004 über die Herstellung und das Inverkehrbringen bestimmter Substanzen, die bei der unerlaubten Herstellung von Suchtstoffen und psychotropen Substanzen verwendet werden) gelistet sind

## 15.1.2. Nationale Vorschriften

### Deutschland

- Beschäftigungsbeschränkungen : Beschäftigungsverbote oder -beschränkungen Jugendlicher nach § 22 JArbSchG bei Entstehung von Gefahrstoffen beachten.
- Nationale Regeln und Empfehlungen : TRGS 201: Einstufung und Kennzeichnung bei Tätigkeiten mit Gefahrstoffen.  
TRGS 400: Gefährdungsbeurteilung für Tätigkeiten mit Gefahrstoffen.  
TRGS 401: Gefährdung durch Hautkontakt - Ermittlung, Beurteilung, Maßnahmen.  
TRGS 402: Ermitteln und Beurteilen der Gefährdungen bei Tätigkeiten mit Gefahrstoffen: Inhalative Exposition.  
TRGS 500: Schutzmaßnahmen.  
TRGS 555: Betriebsanweisung und Information der Beschäftigten.
- GISCODE : ZP1 - Zementhaltige Produkte, chromatarm.
- Wassergefährdungsklasse (WGK) : WGK 1, Schwach wassergefährdend (Einstufung nach AwSV, Anlage 1).
- Lagerklasse (LGK, TRGS 510) : LGK 13 - Nicht brennbare Feststoffe.
- Störfall-Verordnung (12. BImSchV) : Unterliegt nicht der Störfall-Verordnung (12. BImSchV)

### Luftreinhalteung (TA Luft)

Kategorie	Klasse	Anwendbar auf	Lokale Bezeichnung	Max. Massenstrom	Max. Massenkonzentration
5.2.1		UP 210; UP 210 W; UP 210 w	Gesamtstaub (einschließlich Feinstaub)	200	20 mg/m <sup>3</sup>

## 15.2. Stoffsicherheitsbeurteilung

Stoffsicherheitsbeurteilungen für Stoffe, die in diesem Gemisch enthalten sind, wurden nicht durchgeführt

## ABSCHNITT 16: Sonstige Angaben

### Änderungshinweise

Abschnitt	Geändertes Element	Anmerkungen
	Ausgabedatum	Geändert
	Überarbeitungsdatum	Geändert
	Ersetzt	Geändert
4.1	Erste-Hilfe-Maßnahmen nach Hautkontakt	Geändert
4.1	Erste-Hilfe-Maßnahmen nach Verschlucken	Geändert
4.2	Symptome/Wirkungen nach Verschlucken	Hinzugefügt
4.2	Symptome/Wirkungen nach Einatmen	Geändert
5.1	Geeignete Löschmittel	Geändert

# UP 210; UP 210 W; UP 210 w

## Sicherheitsdatenblatt

gemäß REACH-Verordnung (EG) 1907/2006 einschließlich Änderungsverordnung (EU) 2020/878

<b>Änderungshinweise</b>		
<b>Abschnitt</b>	<b>Geändertes Element</b>	<b>Anmerkungen</b>
5.2	Explosionsgefahr	<b>Hinzugefügt</b>
5.3	Löschanweisungen	<b>Hinzugefügt</b>
6.1	Notfallmaßnahmen	<b>Hinzugefügt</b>
6.1	Schutzausrüstung	<b>Hinzugefügt</b>
6.1	Allgemeine Maßnahmen	<b>Geändert</b>
6.1	Notfallmaßnahmen	<b>Geändert</b>
6.3	Zur Rückhaltung	<b>Hinzugefügt</b>
6.3	Sonstige Angaben	<b>Hinzugefügt</b>
6.4	Verweis auf andere Abschnitte (8, 13)	<b>Geändert</b>
7.1	Zusätzliche Gefahren beim Verarbeiten	<b>Hinzugefügt</b>
7.1	Schutzmaßnahmen zur sicheren Handhabung	<b>Geändert</b>
7.2	Verpackungsmaterialien	<b>Hinzugefügt</b>
7.2	Technische Maßnahmen	<b>Hinzugefügt</b>
8.2	Persönliche Schutzausrüstung	<b>Hinzugefügt</b>
8.2	Atemschutz	<b>Hinzugefügt</b>
8.2	Augenschutz	<b>Geändert</b>
9	Entzündbarkeit (fest, gasförmig)	<b>Hinzugefügt</b>
9	pH Lösung	<b>Hinzugefügt</b>
13.1	Empfehlungen für Entsorgung ins Abwasser	<b>Hinzugefügt</b>
13.1	Zusätzliche Hinweise	<b>Geändert</b>
13.1	Empfehlungen für die Produkt-/Verpackung-Abfallentsorgung	<b>Geändert</b>
13.1	Europäisches Abfallverzeichnis (LoW, EC 2000/532)	<b>Geändert</b>
15.1	Nationale Regeln und Empfehlungen	<b>Hinzugefügt</b>
15.1	Sonstige Vorschriften, Beschränkungen und Verbotsverordnungen	<b>Hinzugefügt</b>
15.1	REACH Anhang XVII	<b>Hinzugefügt</b>
16	Schulungshinweise	<b>Hinzugefügt</b>
16	Abkürzungen und Akronyme	<b>Geändert</b>
16	Sonstige Angaben	<b>Geändert</b>

<b>Abkürzungen und Akronyme:</b>	
ADN	Europäisches Übereinkommen über die internationale Beförderung gefährlicher Güter auf Binnenwasserstraßen
ADR	Europäisches Übereinkommen über die internationale Beförderung gefährlicher Güter auf der Straße
ATE	Schätzwert der akuten Toxizität
BKF	Biokonzentrationsfaktor
BLV	Biologischer Grenzwert
BOD	Biochemischer Sauerstoffbedarf (BSB)

# UP 210; UP 210 W; UP 210 w

## Sicherheitsdatenblatt

gemäß REACH-Verordnung (EG) 1907/2006 einschließlich Änderungsverordnung (EU) 2020/878

Abkürzungen und Akronyme:	
COD	Chemischer Sauerstoffbedarf (CSB)
DMEL	Abgeleitete Expositionshöhe mit minimaler Beeinträchtigung
DNEL	Abgeleitete Expositionshöhe ohne Beeinträchtigung
EG-Nr.	Europäische Gemeinschaft Nummer
EC50	Mittlere effektive Konzentration
EN	Europäische Norm
IARC	Internationale Agentur für Krebsforschung
IATA	Verband für den internationalen Lufttransport
IMDG	Gefahrgutvorschriften für den internationalen Seetransport
LC50	Für 50 % einer Prüfpopulation tödliche Konzentration
LD50	Für 50 % einer Prüfpopulation tödliche Dosis (mediane letale Dosis)
LOAEL	Niedrigste Dosis mit beobachtbarer schädlicher Wirkung
NOAEC	Konzentration ohne beobachtbare schädliche Wirkung
NOAEL	Dosis ohne beobachtbare schädliche Wirkung
NOEC	Höchste geprüfte Konzentration ohne beobachtete schädliche Wirkung
OECD	Organisation für wirtschaftliche Zusammenarbeit und Entwicklung
AGW	Arbeitsplatzgrenzwert
PBT	Persistenter, bioakkumulierbarer und toxischer Stoff
PNEC	Abgeschätzte Nicht-Effekt-Konzentration
RID	Ordnung für die internationale Eisenbahnbeförderung gefährlicher Güter
SDB	Sicherheitsdatenblatt
WGK	Wassergefährdungsklasse
ThSB	Theoretischer Sauerstoffbedarf (ThSB)
TRGS	Technische Regeln für Gefahrstoffe
VOC	Flüchtige organische Verbindungen
CAS-Nr.	Chemical Abstract Service - Nummer
N.A.G.	Nicht Anderweitig Genannt
vPvB	Sehr persistent und sehr bioakkumulierbar
ED	Endokriner Disruptor
CLP	Verordnung zur Einstufung, Kennzeichnung und Verpackung; Verordnung (EG) Nr. 1272/2008
IOELV	Arbeitsplatz-Richtgrenzwerte
REACH	Verordnung zur Registrierung, Bewertung, Zulassung und Beschränkung chemischer Stoffe, Verordnung (EG) Nr. 1907/2006

### Schulungshinweise

: Als normaler Gebrauch dieses Produktes gilt eizig und allein der auf der Verpackung vermerkte Gebrauch. Die Verwendungshinweise sorgfältig lesen und beachten. Die Anwendungshinweise beachten (siehe Technisches Datenblatt). Sicherheitsmaßnahmen beachten. Hinweise auf dem Etikett beachten. Alle nationalen/lokalen Vorschriften beachten.

### Sonstige Angaben

: Technischer Auskunft-Service (s. Abschnitt 1): Erreichbarkeit: Mo - Fr 8:00 - 17:00 Uhr. Registrierung unten <https://knauf.com/de-DE/knauf-gips/kontakt-support/technischer-auskunft-service/technischer-auskunft-service-registrierung>. Bei privaten Anliegen nutzen Sie bitte unsere umfangreichen digitalen Dienste unter [www.knauf-bauherren.de/beratung](http://www.knauf-bauherren.de/beratung).

# UP 210; UP 210 W; UP 210 w

## Sicherheitsdatenblatt

gemäß REACH-Verordnung (EG) 1907/2006 einschließlich Änderungsverordnung (EU) 2020/878

### Vollständiger Wortlaut der H- und EUH-Sätze:

Eye Dam. 1	Schwere Augenschädigung/Augenreizung, Kategorie 1
H315	Verursacht Hautreizungen.
H318	Verursacht schwere Augenschäden.
H335	Kann die Atemwege reizen.
Skin Irrit. 2	Verätzung/Reizung der Haut, Kategorie 2
STOT SE 3	Spezifische Zielorgan-Toxizität (einmalige Exposition), Kategorie 3, Atemwegsreizung

### Verwendete Einstufung und Verfahren für die Erstellung der Einstufung von Gemischen gemäß Verordnung (EG) 1272/2008 [CLP]:

Skin Irrit. 2	H315	Expertenurteil
Eye Dam. 1	H318	Expertenurteil

KNAUF SDS EU (REACH Annex II)

Diese Informationen basieren auf unserem aktuellen Wissen und sollen das Produkt nur im Hinblick auf Gesundheit, Sicherheit und Umweltbedingungen beschreiben. Sie dürfen also nicht als Garantie für spezifische Eigenschaften des Produktes ausgelegt werden.



## UP 210

### Kalk-Zement-Unterputz

#### Produktbeschreibung

Mineralischer Kalk-Zement-Unterputz. Im Innenbereich auf allen gängigen, im Außenbereich auf allen für Normalputze geeigneten Mauerwerksarten und Beton geeignet. Im Innenbereich kann durch eine zusätzliche Putzlage die Oberfläche abgefilzt werden.

#### Zusammensetzung

Kalkhydrat, Zement, klassierte Kalksteinkörnung, wasserrückhaltende und wasserabweisende Zusätze.

#### Lagerung

Säcke trocken auf Holzpaletten lagern. Lagerfähig mindestens 9 Monate.

#### Qualität

In Übereinstimmung mit der EN 998-1 unterliegt der Werkputzmörtel einer Erstprüfung sowie der ständigen werkseigenen Produktionskontrolle und trägt eine CE-Kennzeichnung.

#### Eigenschaften und Mehrwert

- Normalputzmörtel GP nach EN 998-1
- Druckfestigkeitskategorie CS II nach EN 998-1
- Für innen und außen
- Maschinelle Verarbeitung oder von Hand

#### Anwendungsbereich

Im Außenbereich als Unterputz besonders geeignet auf

- Kalksandsteine
- Normalbeton
- Leichtbeton mit einer Rohdichteklasse  $\geq 1,6$
- Als Unterputz für mineralische und pastöse Oberputze

Im Innenbereich auf allen Mauerwerksarten

- Als Unterputz für mineralische und pastöse Oberputze
- Als Unterputz für Fliesen
- Als Unterputz mit gefilzter Oberfläche

## Ausführung

### Untergrund und Vorbehandlung

Untergrund	Vorbehandlung
Mauerwerk aus Ziegel-, Bims-, und Leichtbetonmauerwerk. Gleichmäßig und normal saugendes Kalksandsteinmauerwerk	Bei stark saugenden Untergründen oder hochsommerlicher Witterung in einer Putzlage, zweischichtig nass in nass, auftragen
Mauerwerk aus Porenbetonmauerwerk	In einer Putzlage, zweischichtig nass in nass, auftragen
Mauerwerk aus schwach bis nicht-saugendem und/oder glattem, glänzendem Kalksandsteinmauerwerk	SM700 Pro, SM300, Sockel-SM oder Der Vorspritzer als mineralische Haftbrücke
Raugeschalter, saugender Beton, unterschiedlich saugendes Mauerwerk, kleinformatige Holzwole-Leichtbauplatten	SM700 Pro, SM300, Sockel-SM oder Der Vorspritzer als mineralische Haftbrücke
Glattgeschalter Beton, Betonfertigteile	SM700 Pro, SM300 oder Sockel-SM als mineralische Haftbrücke
XPS-R Dämmplatten	SM700 Pro, SM300 oder Sockel-SM als mineralische Haftbrücke
Saugendes Mauerwerk aus kleinformatigen Ziegeln, Bruchstein- und Mischmauerwerk	Der Vorspritzer als mineralische Haftbrücke

*Mineralische Haftbrücke (außer Der Vorspritzer) mit einer groben Zahntraufel vollflächig aufziehen bzw. verziehen. Bis zur Weiterbeschichtung mindestens 1 Tag und maximal 3 Tage trocknen lassen.*

### Vorarbeiten

Putzgrund nach VOB Teil C, DIN 18350, Abs. 3.1.1 prüfen und Bedenken nach VOB Teil B, DIN 1961 § 4 Ziffer 3 geltend machen. Putzgrund durch Kratz-, Wisch- oder Benetzungsprüfung und ggf. Temperaturmessung prüfen. Putzgrund von Staub und losen Teilen säubern, grobe Unebenheiten beseitigen. Schmutzempfindliche Bauteile vor Beginn entsprechend dem Merkblatt „Abklebe- und Abdekarbeiten für Maler- und Stuckateurarbeiten“ des Bundesverbands Ausbau und Fassade schützen. Wetterseitige Arbeitsflächen vor Niederschlag und direkter Sonneneinstrahlung schützen.

Untergrundvorbehandlung gemäß Tabelle Untergrundvorbehandlung. Alle Untergründe müssen tragfähig, trocken, eben, fett- und staubfrei sowie frei von haftmindernden Rückständen sein.

### Maschinen/Ausstattung

PFT Mischpumpe G 4

- Schneckenmantel D6-3
- Förderschnecke D6-3
- Mörtelschläuche Ø 25 mm
- Nassmörtel-Förderweite bis 30 m

### Anmischen

#### Anmischen mit der Hand

Einen Sack mit ca. 5,6 Liter sauberem Wasser ohne weitere Zusätze klumpenfrei auf verarbeitungsgerechte Konsistenz anmischen.

#### Anmischen mit der Maschine

Bei Maschinenverarbeitung mit Mischpumpen, z. B. PFT G 4, Wasserzugabe konsistenzgerecht einstellen.

#### Verarbeitung

Auf evtl. vorbehandelten Putzgrund UP 210 als Unterputz im Außenbereich in einer Mindestputzdicke von 15 mm auftragen. Bei mehrlagigen Außenputzsystemen (Unter-, Armierungs- und Oberputz) mindestens eine mittlere Gesamtputzdicke von 20 mm einhalten.

Im Innenbereich in einer mittleren Putzdicke von 10 mm auftragen. Je nach Putzgrund können nach entsprechender Mörtelansteifung Grate, Unebenheiten usw. mit dem Gitterabott entfernt oder die Fläche planeben nachgeschabt werden. Bei untergeordneten Räumen im Innenbereich kann UP 210 einlagig gefilzt werden. Für eine hochwertige Filzputzstruktur am Folgetag nochmals ca. 2 mm auftragen und filzen.

Bei längeren Pausen Maschine und Schläuche reinigen. Mörtel- und Wasserschläuche nicht in der Sonne liegen lassen. Angesteiftes Material nicht mehr aufrühren und verarbeiten. Bei Putzdicken über 20 mm mehrschichtig arbeiten.

#### Vollflächiger Armierungsputz im Außenbereich

Außenputzflächen, bei denen das Putzsystem einer erhöhten Beanspruchung ausgesetzt ist, z. B. besonderer Exposition der Fassade, Verwendung von frei strukturierten, verbürsteten oder gefilzten Oberputzen, bei Oberputzen < 2 mm Korngröße (gemäß DIN 18350, VOB Teil C, < 3 mm), erhöhter Feuchtebelastung, erheblichen Unregelmäßigkeiten im Putzgrund, erhöhte Restfeuchte des Mauerwerks, großflächige Putzdicke größer 30 mm und Dämmschichten aus XPS-R mit einer Streifenbreite > 60 cm, wird ein Armierungsputz mit vollflächiger Gewebeeinlage (Armiergewebe 4x4 oder 5x5 mm) mit SM700 Pro oder SM300 auf dem erhärteten Unterputz empfohlen. Zusätzliche diagonale Eckarmierung an allen Gebäudeöffnungen einbetten.

#### Teilflächenarmierung im Innenbereich z. B. bei Materialwechsel, Gebäudeöffnungen usw.

Bei Materialwechsel im Putzgrund, bei rissgefährdeten Stellen, bei kleinflächig verbauten XPS-R-Dämmplatten, Holzwole-Leichtbauplatten, unterschiedlichen Putzdicken und zu erwartenden Spannungen aus dem Unterputz usw., Unterputzgewebe (8x8 mm) mit mindestens 100 mm Stoßüberlappung und 200 mm allseitiger Überlappung zu den angrenzenden Bauteilen in die obere Hälfte des Unterputzes einbetten.

#### Teilflächenarmierung im Außenbereich, z. B. bei Materialwechsel, Gebäudeöffnungen usw.

Bei Materialwechsel im Putzgrund, bei rissgefährdeten Stellen, bei kleinflächig verbauten XPS-R-Dämmplatten, Holzwole-Leichtbauplatten, unterschiedlichen Putzdicken und zu erwartenden Spannungen aus dem Unterputz usw., Unterputzgewebe (8x8 mm) mit mindestens 100 mm Stoßüberlappung und 200 mm allseitiger Überlappung zu den angrenzenden Bauteilen in die obere Hälfte des Unterputzes einbetten.

<b>Hinweis</b>	Ein Armierungsputz mit vollflächiger Gewebeeinlage ist einer Teilflächenarmierung immer vorzuziehen.
----------------	--

#### Putzdicke

Bei Putzdicken > 30 mm, nach vollständiger Trocknung und Erhärtung, einen Armierungsputz mit vollflächiger Gewebeeinlage (Armiergewebe 4x4 oder 5x5 mm) mit SM700 Pro oder SM300 ausführen.

### Sockelausbildung

Auf leichteren und weicheren Wandbaustoffen (Steine der Druckfestigkeitsklasse  $\leq 8$ ) im Sockel- bzw. Spritzwasserbereich und an geländeeinbindenden Flächen, Sockel Gigamit oder Sockel LUP einsetzen. Auf Mauerwerk der Festigkeitsklasse  $> 8$  und Beton, Zement-Sockelputz UP 310 verwenden.

Alle unterhalb der Geländeoberkante liegenden Putzflächen nach Austrocknung von der Kellerwandabdichtung bis ca. 50 mm über Geländeoberkante mit Sockel-Dicht gemäß DIN 18533-3 vor Feuchtigkeit schützen/abdichten. Hierzu Sockel-Dicht in einer Schichtdicke von mindestens 1,2 mm (Trockenschichtdicke mindestens 1,0 mm) auftragen.

Auf XPS-R-, Sockel-, Perimeterdämmplatten, mineralischen oder bituminösen Bauwerksabdichtungen kann Sockel-SM Pro (mit Gewebeeinlage) als polymermodifizierter Zementputz in einer Gesamtputzdicke von mindestens 7 mm verwendet werden. Ein zusätzlicher Feuchteschutz ist anschließend nicht erforderlich.

Bei Anwendung von Sockel-SM Pro auf Sockel Gigamit oder Sockel LUP, Sockel-SM Pro über den unteren Putzabschluss hinaus auf die vorhandene Bauwerksabdichtung oder angrenzende Baustoffe/Untergrund ausreichend, mindestens 50 mm, überlappend auftragen. Ein zusätzlicher Feuchteschutz ist anschließend nicht erforderlich.

Als Schutz gegen Beschädigungen nach Trocknung bauseits eine Schutzlage (z. B. Noppenbahn mit Vlies und Gleitfolie) bis Geländeoberkante davorstellen.

### Auf Putzträger

Auf den nach Herstellerangaben befestigten Putzträger UP 210s ca. 10 mm dick auftragen und in den Putzträger hineindrückend verziehen. Oberfläche mit dem Besen aufräuen. Nach Erhärtung nochmals ca. 10 bis 15 mm auftragen, eben verziehen. Zur Minimierung von Rissen an der Putzoberfläche einen Armierungsputz mit SM700 Pro oder SM300 und vollflächiger Gewebeeinlage mit Knauf Armiergewebe 4x4 oder 5x5 mm ausführen. Die Putzdicke der Armierungsputzlage sollte zwischen 3 und 5 mm betragen.

Zur Minderung der Kerbrissgefahr an allen Gebäudeöffnungssecken eine zusätzliche Diagonalarmierung einlegen.

### Fliesenuntergrund

Als Fliesenuntergrund für Fliesen und Platten geeignet, wenn das Gewicht der Fliesen und Platten einschließlich Dünnbettmörtel  $25 \text{ kg/m}^2$  nicht überschreitet. Bei Überschreitung Sockel Gigamit, Sockel LUP oder UP 310 (untergrundabhängig) verwenden.

Der Unterputz sollte in der Regel einlagig, in einer Putzdicke von mindestens 10 mm, ausgeführt werden. Die Eignung als Untergrund für das Ansetzen von Fliesen wird verbessert, wenn die Putzoberfläche mit einer Richtlatte/Kartätsche scharf abgezogen bzw. abgekratzt wird. Die Oberflächenbeschaffenheit muss auf die jeweilige Abdichtungsbauart abgestimmt sein.

Vor Fliesenbelegung vollständig trocknen und erhärten lassen. Den Fliesenkleber auf den vorhandenen Unterputz abstimmen.

Anwendung bei Wassereintragsklassen W0-I bis W3-I nach DIN 18534.

### Verarbeitungstemperatur/-klima

Nicht unter  $+5 \text{ °C}$  Luft-, Material- und/oder Untergrundtemperaturen verarbeiten bzw. muss es sichergestellt sein, dass bis zum ausreichenden Erhärten des Putzes die Temperatur nicht darunter absinkt. Darüber hinaus sollte die Temperatur während der Verarbeitung nicht über  $+30 \text{ °C}$  liegen.

Um einen zu schnellen Wasserentzug aus dem frischen Putz durch starke Sonneneinstrahlung (hohe Oberflächentemperaturen) und/oder Wind zu verhindern (Gefahr der Rissbildung, Festigkeitsabfall), sind besondere Schutzmaßnahmen/Nachbehandlung (z. B. Abhängen, Feuchthalten) erforderlich.

### Reinigung

Geräte und Werkzeuge nach Gebrauch sofort mit Wasser reinigen.

### Beschichtungen

#### Oberputze

Bei günstigen Witterungs- und Trocknungsbedingungen erfolgt die Weiterbeschichtung mit Knauf Oberputzen nach einer Standzeit von 1 Tag je 1 mm Putzdicke. Eine Untergrundvorbehandlung ist je nach Witterungsbedingungen und Oberputz erforderlich. Bei RP 240 in 2 mm Körnung muss eine geschlossene Oberfläche hergestellt oder der Unterputz mit SM700 Pro oder SM300 überzogen werden.

#### Hinweise

Für die Putzausführung gelten EN 13914-2, DIN 18550-2 und DIN 18350, VOB Teil C sowie die allgemein anerkannten Regeln der Bautechnik und gültige Richtlinien.

Bei vorheriger Verarbeitung von Gipsputzen bzw. gipshaltigen Putzen ist es zwingend notwendig, die Putzmaschine gründlich zu reinigen (Nasszone, Putzwendel, Förderschnecke, Trockenzone, Sternrad, Schläuche; bei Trockenförderung: Übergabehaube, Förderschlauch, Druckgefäß, Einblashaube, Förderblock).

Heizung in den Räumen langsam steigend in Betrieb nehmen. Zu schneller Wasserentzug, z. B. durch Entfeuchtungsgeräte, sollte vermieden werden.

## Technische Daten

Bezeichnung	Norm	Einheit	UP 210
Brandverhalten	EN 13501-1	Klasse	A1
Körnung	–	mm	1,0
Druckfestigkeit	EN 1015-11	Kategorie	CS II
Haftzugfestigkeit	EN 1015-12	N/mm <sup>2</sup>	≥ 0,08
Bruchbild		–	A, B oder C
Kapillare Wasseraufnahme	EN 1015-18	Kategorie	W <sub>c</sub> 2
Wasserdampfdiffusionswiderstandszahl μ	EN 1015-19	–	≤ 25
Wasserdampfdiffusionskoeffizient μ	EN 1015-19	–	≤ 10
Wärmeleitfähigkeit λ <sub>10,dry,mat</sub> bei P = 50 %	EN 1745	W/(m·K)	≤ 0,82
P = 90 %		W/(m·K)	≤ 0,89

Die technischen Daten wurden nach den jeweils gültigen Prüfnormen ermittelt. Abweichungen davon sind unter Baustellenbedingungen möglich.

## Materialbedarf und Verbrauch

Auftragsdicke mm	Verbrauch ca. kg/m <sup>2</sup>	Ergiebigkeit ca. m <sup>2</sup> /Sack	m <sup>2</sup> /Tonne
10,0	14,5	2,1	69,0
15,0	21,7	1,4	46,0

Die Verbrauchsangaben wurden unter Laborbedingungen ermittelt. Praxisbedingt ist ein Mehrverbrauch einzukalkulieren. Der Verbrauch ist abhängig von Rauigkeit, Ebenheit und Saugfähigkeit des Untergrundes sowie der Maschinenteknik.

## Lieferprogramm

Bezeichnung	Ausführung	Körnung	Verpackungseinheit	Artikelnummer	EAN
UP 210	30 kg	1,0 mm	36 Sack/Palette	00009388	4003950000331
	Lose	1,0 mm	–	00014547	4003950035166

## Nachhaltigkeit und Umwelt

Kurzbeschreibung	Einheit	Wert
VOC-Gehalt nach RL2004/42/EG	%	Nicht relevant
VOC-Gehalt nach RL2004/42/EG	g/l	Nicht relevant
Lösemittel- und weichmacherfrei nach VdL-RL01 (Revision 4)	–	Nicht relevant



### Sicherheitsdatenblatt beachten!

Sicherheitsdatenblätter und CE-Kennzeichnung siehe [pd.knauf.de](http://pd.knauf.de)



Videos für Knauf Systeme und Produkte sind unter folgendem Link zu finden:  
[youtube.com/knauf](http://youtube.com/knauf)



Ausschreibungstexte für alle Knauf Trockenbau-Systeme mit Exportfunktionen sind unter folgendem Link zu finden:  
[ausschreiben.de/knauf](http://ausschreiben.de/knauf)



Im [Download Center](http://www.knauf.com) der [www.knauf.com](http://www.knauf.com) stehen alle Dokumente von Knauf Gips aktuell und übersichtlich zur Verfügung.

### Knauf Direkt

Technischer Auskunft-Service:

► Tel.: 09323 916 3222 \*

► [knauf-direkt@knauf.com](mailto:knauf-direkt@knauf.com)

► [www.knauf.com](http://www.knauf.com)

### Knauf Gips KG Am Bahnhof 7, 97346 Iphofen

\* Unser Technischer Auskunft-Service steht nur für gewerbliche Anliegen zur Verfügung. Sie können sich mit ihren Firmendaten hierfür registrieren.  
Nähere Informationen finden Sie hier: [www.knauf.de/tas](http://www.knauf.de/tas)

Technische Änderungen vorbehalten. Es gilt die jeweils aktuelle Auflage. Die enthaltenen Angaben entsprechen unserem derzeitigen Stand der Technik. Die allgemein anerkannten Regeln der Bautechnik, einschlägige Normen, Richtlinien und handwerklichen Regeln müssen vom Ausführenden neben den Verarbeitungsvorschriften beachtet werden. Unsere Gewährleistung bezieht sich nur auf die einwandfreie Beschaffenheit unseres Materials. Verbrauchs-, Mengen- und Ausführungsangaben sind Erfahrungswerte, die im Falle abweichender Gegebenheiten nicht ohne weiteres übertragen werden können. Alle Rechte vorbehalten. Änderungen, Nachdruck und fotomechanische sowie elektronische Wiedergabe, auch auszugsweise, bedürfen unserer ausdrücklichen Genehmigung.

## UP 210s

### Schnell abbindender Kalk-Zement- Unterputz

Produkt-Datenblatt

09/2025



### Produktbeschreibung

Mineralischer, schnell abbindender Kalk-Zement-Unterputz. Im Innenbereich auf allen gängigen Mauerwerksarten und Beton geeignet. Mit einer zusätzlichen Putzlage kann die Oberfläche abgefilzt werden.

Die schnelle Endbearbeitung ist Grundlage für die wirtschaftliche Verarbeitung. Durch die halbierte Standzeit bis zur Weiterbeschichtung ist eine rationelle Arbeitsweise möglich.

#### Zusammensetzung

Zement, Kalkhydrat, klassierte Kalksteinkörnung, wasserrückhaltende Zusätze.

#### Lagerung

Säcke trocken auf Holzpaletten lagern. Lagerfähig mindestens 3 Monate.

#### Qualität

In Übereinstimmung mit der EN 998-1 unterliegt der Werkputzmörtel einer Erstprüfung sowie der ständigen werkseigenen Produktionskontrolle und trägt eine CE-Kennzeichnung.

### Eigenschaften und Mehrwert

- Normalputzmörtel GP nach EN 998-1
- Druckfestigkeitskategorie CS III nach EN 998-1
- Schnell abbindend
- Für innen
- Halbierte Standzeit von 1 Tag pro 2 mm Putzdicke
- Maschinelle Verarbeitung oder von Hand

### Anwendungsbereich

Im Innenbereich auf allen Mauerwerksarten

- Als Unterputz für mineralische und pastöse Oberputze
- Als Unterputz für Fliesen
- Als Unterputz mit gefilterter Oberfläche

## Ausführung

### Untergrund und Vorbehandlung

Untergrund	Vorbehandlung
Mauerwerk aus Ziegel-, Bims- und Leichtbetonmauerwerk. Gleichmäßig und normal saugendes Kalksandsteinmauerwerk	Bei stark saugenden Untergründen oder hochsommerlicher Witterung in einer Putzlage, zweischichtig nass in nass, auftragen
Mauerwerk aus Porenbetonmauerwerk	In einer Putzlage, zweischichtig nass in nass, auftragen
Mauerwerk aus schwach bis nicht-saugendem und/oder glattem, glänzendem Kalksandsteinmauerwerk	SM700 Pro, SM300, Sockel-SM oder Der Vorspritzer als mineralische Haftbrücke
Raugeschalter, saugender Beton, unterschiedlich saugendes Mauerwerk, kleinformatige Holzwohle-Leichtbauplatten	SM700 Pro, SM300, Sockel-SM oder Der Vorspritzer als mineralische Haftbrücke
Glattgeschalter Beton, Betonfertigteile	SM700 Pro, SM300 oder Sockel-SM als mineralische Haftbrücke
XPS-R-Dämmplatten	SM700 Pro, SM300 oder Sockel-SM als mineralische Haftbrücke
Saugendes Mauerwerk aus kleinformatigen Ziegeln, Bruchstein- und Mischmauerwerk	Der Vorspritzer als mineralische Haftbrücke

Mineralische Haftbrücke (außer Der Vorspritzer) mit einer groben Zahntraufel vollflächig aufziehen bzw. verziehen. Bis zur Weiterbeschichtung mindestens 1 Tag und maximal 3 Tage trocknen lassen.

### Vorarbeiten

Putzgrund nach VOB Teil C, DIN 18350, Abs. 3.1.1 prüfen und Bedenken nach VOB Teil B, DIN 1961 § 4 Ziffer 3 geltend machen. Putzgrund durch Kratz-, Wisch- oder Benetzungsprobe und ggf. Temperaturmessung prüfen. Putzgrund von Staub und losen Teilen säubern, grobe Unebenheiten beseitigen. Schmutzempfindliche Bauteile vor Beginn entsprechend dem Merkblatt „Abklebe- und Abdekarbeiten für Maler- und Stuckateurarbeiten“ des Bundesverbands Ausbau und Fassade schützen. Wetterseitige Arbeitsflächen vor Niederschlag und direkter Sonneneinstrahlung schützen.

Untergrundvorbehandlung gemäß Tabelle Untergrundvorbehandlung. Alle Untergründe müssen tragfähig, trocken, eben, fett- und staubfrei sowie frei von haftmindernden Rückständen sein.

### Maschinen/Ausstattung

PFT Mischpumpe G 4

- Schneckenmantel D6-3
- Förderschnecke D6-3
- Mörtelschläuche Ø 25 mm
- Nassmörtel-Förderweite bis 30 m

### Anmischen

#### Anmischen mit der Hand

Einen Sack mit ca. 5,6 Liter sauberem Wasser ohne weitere Zusätze klumpenfrei auf verarbeitungsgerechte Konsistenz anmischen und zügig verarbeiten.

### Anmischen mit der Maschine

Bei Maschinenverarbeitung mit Mischpumpen, z. B. PFT G 4, Wasserzugabe konsistenzgerecht einstellen.

### Verarbeitung

Auf evtl. vorbehandeltem Putzgrund UP 210s im Innenbereich in einer mittleren Putzdicke von 10 mm auftragen. Je nach Putzgrund können nach ca. 2 bis 3 Stunden Grate, Unebenheiten usw. mit dem Gitterrabbott entfernt oder die Fläche planeben nachgeschabt werden. Als Filzputzstruktur am Folgetag nochmals ca. 2 mm auftragen und filzen.

UP 210s ist ein beschleunigtes Material, Spritzunterbrechungen sind maximal 15 Minuten (bei kühler Witterung maximal 25 Minuten) möglich. Bei längeren Pausen Maschine und Schläuche reinigen. Mörtel- und Wasserschläuche nicht in der Sonne liegen lassen. Angesteiftes Material nicht mehr aufrühren und verarbeiten. Bei Putzdicken über 20 mm mehrschichtig arbeiten.

### Teilflächenarmierung im Innenbereich z. B. bei Materialwechsel, Gebäudeöffnungen usw.

Bei Materialwechsel im Putzgrund, bei rissgefährdeten Stellen, bei kleinflächig verbauten XPS-R-Dämmplatten, Holzwohle-Leichtbauplatten, unterschiedlichen Putzdicken und zu erwartenden Spannungen aus dem Unterputz usw., Unterputzgewebe (8x8 mm) mit mindestens 100 mm Stoßüberlappung und 200 mm allseitiger Überlappung zu den angrenzenden Bauteilen in die obere Hälfte des Unterputzes einbetten.

#### Hinweis

Ein Armierungsputz mit vollflächiger Gewebeeinlage ist der Teilflächenarmierung immer vorzuziehen.

### Putzdicke

Bei Putzdicken über 30 mm, nach vollständiger Trocknung und Erhärtung, einen Armierungsputz mit vollflächiger Gewebeeinlage (Armiergewebe 4x4 oder 5x5 mm) mit SM700 Pro oder SM300 ausführen.

### Auf Putzträger

Auf den nach Herstellerangaben befestigten Putzträger UP 210s ca. 10 mm dick auftragen und in den Putzträger hineindrückend verziehen. Oberfläche mit dem Besen aufräuen. Nach Erhärtung nochmals ca. 10 bis 15 mm auftragen, eben verziehen. Zur Minimierung von Rissen an der Putzoberfläche einen Armierungsputz mit SM700 Pro oder SM300 und vollflächige Gewebeeinlage mit Knauf Armiergewebe 4x4 oder 5x5 mm ausführen. Die Putzdicke der Armierungsputzlage sollte zwischen 3 und 5 mm betragen. Zur Minderung der Kerbrissgefahr an allen Gebäudeöffnungsecken eine zusätzliche Diagonalarmierung einlegen.

### Fliesenuntergrund

Als Fliesenuntergrund für Fliesen und Platten geeignet, wenn das Gewicht der Fliesen und Platten einschließlich Dünnbettmörtel 25 kg/m<sup>2</sup> nicht überschreitet. Bei Überschreitung Sockel Gigamit, Sockel LUP oder UP 310 (untergrundabhängig) verwenden.

Der Unterputz sollte in der Regel einlagig, in einer Putzdicke von mindestens 10 mm, ausgeführt werden. Die Eignung als Untergrund für das Ansetzen von Fliesen wird verbessert, wenn die Putzoberfläche mit einer Richtlatte/Kartätsche scharf abgezogen bzw. abgekratzt wird. Die Oberflächenbeschaffenheit muss auf die jeweilige Abdichtungsbauart abgestimmt sein.

Vor Fliesenbelegung vollständig trocknen und erhärten lassen. Der Fliesenkleber muss auf den Unterputz abgestimmt sein.

Anwendung bei Wassereinwirkungsklassen WO-I bis W1-I nach DIN 18534.

### Verarbeitungstemperatur/-klima

Nicht unter +5 °C Luft-, Material- und/oder Untergrundtemperaturen verarbeiten bzw. muss es sichergestellt sein, dass bis zum ausreichenden Erhärten des Putzes die Temperatur nicht darunter absinkt. Darüber hinaus sollte die Temperatur während der Verarbeitung nicht über +30 °C liegen.

Um einen zu schnellen Wasserentzug aus dem frischen Putz durch starke Sonneneinstrahlung (hohe Oberflächentemperaturen) und/oder Wind zu verhindern (Gefahr der Rissbildung, Festigkeitsabfall), sind besondere Schutzmaßnahmen/Nachbehandlung (z. B. Abhängen, Feuchthalten) erforderlich.

### Reinigung

Geräte und Werkzeuge nach Gebrauch sofort mit Wasser reinigen.

## Beschichtungen

### Oberputze

Bei günstigen Witterungs- und Trocknungsbedingungen kann die Standzeit auf 1 Tag je 2 mm Putzdicke (Mindeststandzeit 5 Tage), bei Beschichtung mit dünnenschichtigen Knauf Oberputzen, verkürzt werden. Eine Untergrundvorbehandlung ist je nach Witterungsbedingungen und Oberputz erforderlich. Bei RP 240 in 2 mm Körnung muss eine geschlossene Oberfläche hergestellt oder der Unterputz mit SM700 Pro oder SM300 überzogen werden.

#### Hinweis

Für die Putzausführung gelten EN 13914-2, DIN 18550-2 und DIN 18350, VOB Teil C sowie die allgemein anerkannten Regeln der Bautechnik und gültige Richtlinien.

Bei vorheriger Verarbeitung von Gipsputzen bzw. gipshaltigen Putzen ist es zwingend notwendig, die Putzmaschine gründlich zu reinigen (Nasszone, Putzwendel, Förderschnecke, Trockenzone, Sternrad, Schläuche; bei Trockenförderung: Übergabehaube, Förderschlauch, Druckgefäß, Einblashaube, Förderblock).

Heizung in den Räumen langsam steigernd in Betrieb nehmen. Zu schneller Wasserentzug, z. B. durch Entfeuchtungsgeräte, sollte vermieden werden.

## Technische Daten

Bezeichnung	Norm	Einheit	UP 210s
Brandverhalten	EN 13501-1	Klasse	A1
Körnung	–	mm	1,0
Druckfestigkeit	EN 1015-11	Kategorie	CS III
Haftzugfestigkeit	EN 1015-12	N/mm <sup>2</sup>	≥ 0,08 Bruchbild A, B oder C
Kapillare Wasseraufnahme	EN 1015-18	Kategorie	W <sub>c</sub> 0
Wasserdampfdiffusionswiderstandszahl μ	EN 1015-19	–	≤ 25
Wärmeleitfähigkeit λ <sub>10, dry, mat</sub> bei P = 50 % P = 90 %	EN 1745	W/(m·K) W/(m·K)	≤ 0,82 ≤ 0,89

Die technischen Daten wurden nach den jeweils gültigen Prüfnormen ermittelt. Abweichungen davon sind unter Baustellenbedingungen möglich.

## Materialbedarf/Verbrauch

Auftragsdicke mm	Verbrauch ca. kg/m <sup>2</sup>	Ergiebigkeit ca. m <sup>2</sup> /Sack	m <sup>2</sup> /Tonne
10,0	14,5	2,1	69,0

Die Verbrauchsangaben wurden unter Laborbedingungen ermittelt. Praxisbedingt ist ein Mehrverbrauch einzukalkulieren. Der Verbrauch ist abhängig von Rauigkeit, Ebenheit und Saugfähigkeit des Untergrundes sowie der Maschinenteknik.

## Lieferprogramm

Bezeichnung	Ausführung	Körnung	Verpackungseinheit	Artikelnummer	EAN
UP 210s	30 kg	1,0 mm	36 Sack/Palette	00097780	4003950071850
	lose	1,0 mm	–	00097908	4003950072536

## Nachhaltigkeit und Umwelt

Kurzbeschreibung	Bemerkung	Einheit	Wert
EPD Umweltproduktdeklaration	–	–	EPD-VDP-20230398-IB01-DE



Videos für Knauf Systeme und Produkte sind unter folgendem Link zu finden:  
[youtube.com/knauf](https://youtube.com/knauf)



Ausschreibungstexte für alle Knauf Putz- und Fassade-Systeme mit Exportfunktionen sind unter folgendem Link zu finden:  
[ausschreiben.de/knauf](https://ausschreiben.de/knauf)



Finden Sie passende Systeme für Ihre Anforderungen!  
[knauf.de/systemfinder](https://knauf.de/systemfinder)



Im **Download Center** der [www.knauf.com](https://www.knauf.com) stehen alle Dokumente von Knauf Gips aktuell und übersichtlich zur Verfügung.

### **Knauf Gips KG**

Am Bahnhof 7  
97346 Iphofen  
Deutschland

### **Technischer Auskunft-Service:**

Tel.: 09323 916 3222\*  
[knauf-direkt@knauf.com](mailto:knauf-direkt@knauf.com)  
[www.knauf.de/tas](https://www.knauf.de/tas)

[www.knauf.com](https://www.knauf.com)

**Konstruktive, statische und bauphysikalische Eigenschaften von Knauf Systemen können nur gewährleistet werden, wenn ausschließlich Knauf Systemkomponenten oder von Knauf empfohlene Produkte verwendet werden.**

Technische Änderungen vorbehalten. Es gilt die jeweils aktuelle Auflage. Die enthaltenen Angaben entsprechen unserem derzeitigen Stand der Technik. Die allgemein anerkannten Regeln der Bautechnik, einschlägige Normen, Richtlinien und handwerklichen Regeln müssen vom Ausführenden neben den Verarbeitungsvorschriften beachtet werden. Unsere Gewährleistung bezieht sich nur auf die einwandfreie Beschaffenheit unseres Materials. Verbrauchs-, Mengen- und Ausführungsangaben sind Erfahrungswerte, die im Falle abweichender Gegebenheiten nicht ohne weiteres übertragen werden können. Alle Rechte vorbehalten. Änderungen, Nachdruck und fotomechanische Wiedergabe, auch auszugsweise, bedürfen unserer ausdrücklichen Genehmigung.

\*Unser Technischer Auskunft-Service steht nur für gewerbliche Anliegen zur Verfügung. Sie können sich mit Ihren Firmendaten hierfür registrieren.

# KNAUF

## Putzmörtel - Normalputz/ Edelputz Kalkzement- und Zementputze

Deklarierte Produkte

- › Der Vorspritzer
- › UP 210
- › UP 210 S
- › UP 310



EPD-VDP-20230398-IB01-DE  
gültig bis: 11.03.2029

**Build on us.**

# UMWELT-PRODUKTDEKLARATION

nach ISO 14025 und EN 15804+A2

Deklarationsinhaber	Verband für Dämmsysteme, Putz und Mörtel e.V.
Herausgeber	Institut Bauen und Umwelt e.V. (IBU)
Programmhalter	Institut Bauen und Umwelt e.V. (IBU)
Deklarationsnummer	EPD-VDP-20230398-IBO1-DE
Ausstellungsdatum	12.03.2024
Gültig bis	11.03.2029

**Putzmörtel-Normalputz/Edelputz**

**Verband für Dämmsysteme, Putz und Mörtel  
e.V. (VDPM)**

[www.ibu-epd.com](http://www.ibu-epd.com) | <https://epd-online.com>



ECO PLATFORM

**EPD**  
VERIFIED



## 1. Allgemeine Angaben

### Verband für Dämmsysteme, Putz und Mörtel e.V. (VDPM)

#### Programhalter

IBU – Institut Bauen und Umwelt e.V.  
Hegelplatz 1  
10117 Berlin  
Deutschland

#### Deklarationsnummer

EPD-VDP-20230398-IBO1-DE

#### Diese Deklaration basiert auf den Produktkategorien-Regeln:

Mineralische Werkmörtel, 01.08.2021  
(PCR geprüft und zugelassen durch den unabhängigen Sachverständigenrat (SVR))

#### Ausstellungsdatum

12.03.2024

#### Gültig bis

11.03.2029



Dipl.-Ing. Hans Peters  
(Vorstandsvorsitzende/r des Instituts Bauen und Umwelt e.V.)



Florian Pronold  
(Geschäftsführer/in des Instituts Bauen und Umwelt e.V.)

### Putzmörtel-Normalputz/Edelputz

#### Inhaber der Deklaration

Verband für Dämmsysteme, Putz und Mörtel e.V.  
Reinhardtstraße 14  
10117 Berlin  
Deutschland

#### Deklariertes Produkt/deklarierte Einheit

1 kg Putzmörtel als mineralischer Werkmörtel, Produktgruppe Normalputz/Edelputz mit einer Trockenrohddichte > 1300 kg/m<sup>3</sup> und < 1800 kg/m<sup>3</sup>.

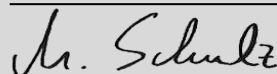
#### Gültigkeitsbereich:

Bei diesem Dokument handelt es sich um eine Muster-EPD, bei der für die Berechnung der Ökobilanz das Produkt einer Gruppe ausgewählt wurde, welches die höchsten Umweltlasten dieser Gruppe aufweist. Sie gilt ausschließlich für Putzmörtel-Normalputz/Edelputz als mineralische Werkmörtel für Verbandsmitglieder; diese können der Verbandswebsite entnommen werden. Bei den Zahlenangaben, zum Beispiel für bautechnische Daten oder Konzentrationsangaben, handelt es sich um durchschnittliche praxisübliche Werte für diese Produktgruppe. Der Inhaber der Deklaration haftet für die zugrundeliegenden Angaben und Nachweise; eine Haftung des IBU in Bezug auf Herstellerinformationen, Ökobilanzdaten und Nachweise ist ausgeschlossen.

Die EPD wurde nach den Vorgaben der EN 15804+A2 erstellt. Im Folgenden wird die Norm vereinfacht als *EN 15804* bezeichnet.

#### Verifizierung

Die Europäische Norm EN 15804 dient als Kern-PCR	
Unabhängige Verifizierung der Deklaration und Angaben gemäß ISO 14025:2011	
<input type="checkbox"/>	intern
<input checked="" type="checkbox"/>	extern



Matthias Schulz,  
(Unabhängige/-r Verifizierer/-in)

## 2. Produkt

### 2.1 Produktbeschreibung/Produktdefinition

Mineralische Werkmörtel sind Mörtel, deren Bestandteile im Werk und nicht auf der Baustelle gemischt werden. Sie werden in Abhängigkeit von der Art der Verwendung in die drei Werkmörtelarten Mauermörtel, Putzmörtel und Estrichmörtel unterteilt.

Mineralische Putzmörtel sind Gemische aus einem oder mehreren anorganischen Bindemitteln, Zuschlägen, Wasser und ggf. Zusatzstoffen bzw. Zusatzmitteln zur Herstellung von Außen- oder Innenputzen. Putzmörtel werden an Wänden und Decken je nach Erfordernis ein- oder mehrlagig aufgetragen. Neben der ästhetischen Gestaltung der Oberfläche dienen sie als Außenputze der Abhaltung der Witterungseinflüsse und als Innenputze der ebenflächigen Unterlage von Anstrichen und Tapeten. Bei Stahlbetondecken und -treppen dienen Putze auch dem Brandschutz, durch Zugabe poriger Zuschläge auch dem Wärmeschutz. Abhängig von den technischen Daten, den eingesetzten Grund- und Hilfsstoffen und der praktischen Anwendung werden Putzmörtel in die Produktgruppen Normalputz/Edelputz, Normalputz/Edelputz mit besonderen Eigenschaften, Leichtputz, Armierungsputz und Wärmedämmputz mit besonders hohem Anteil an Leichtzuschlägen unterteilt. Für das Inverkehrbringen von Normalputz/Edelputz in der EU/EFTA (mit Ausnahme der Schweiz) gilt die Verordnung (EU) Nr. 305/2011 (CPR). Normalputz/Edelputz benötigt eine Leistungserklärung unter Berücksichtigung der *DIN EN 998-1, Festlegungen für Mörtel im Mauerwerksbau - Teil 1: Putzmörtel* und die CE-Kennzeichnung.

Für die Verwendung gelten die jeweiligen nationalen Bestimmungen.

### 2.2 Anwendung

Im Werk hergestellte Putzmörtel zur Verwendung als Unterputz bzw. Oberputz auf Wänden, Decken, Pfeilern und Trennwänden von Baukörpern, die den geltenden Normen entsprechen oder auf ähnlichen Putzgründen (z. B. bei Bestandsgebäuden).

Normalputz zur Herstellung von Innen- und Außenputz ohne besondere Eigenschaften.

### 2.3 Technische Daten

#### Bautechnische Daten

Bezeichnung	Wert	Einheit
Druckfestigkeit nach EN 1015-11	≤ 15	N/mm <sup>2</sup>
Wärmeleitfähigkeit nach EN 1745 lambda10,dry,mat / P = 50 %	0,39 - 0,82	W/(mK)
Wärmeleitfähigkeit nach EN 1745 lambda10,dry,mat / P = 90 %	0,43 - 0,89	W/(mK)
Schallabsorptionsgrad (ggf.)	-	%
Wasserdampfdurchlässigkeit nach EN 1015-19	15/35	-
Trockenrohddichte nach EN 1015-10	1300 - 1800	kg/m <sup>3</sup>
Kapillare Wasseraufnahme nach EN 1015-18	k.A.	kg/(m <sup>2</sup> min <sup>0,5</sup> )

Leistungswerte von Normalputz/Edelputz entsprechend der Leistungserklärung in Bezug auf dessen Wesentliche Merkmale gemäß *DIN EN 998-1, Festlegungen für Mörtel im Mauerwerksbau - Teil 1: Putzmörtel*.

Haftscherfestigkeit, Haftzugfestigkeit und Biegezugfestigkeit sind nicht relevant.

### 2.4 Lieferzustand

Mineralische Putzmörtel-Normalputz/Edelputz werden als Werk-Trockenmörtel hergestellt und ausgeliefert. Werk-Trockenmörtel ist ein Mörtel, der aus Ausgangsstoffen besteht, die trocken im Werk abgefüllt, zur Baustelle geliefert und dort nach Herstellerangaben und -bedingungen mit der erforderlichen Wassermenge zu gebrauchsfertigem Mörtel gemischt werden.

Auslieferung als Sackware bis 35 kg pro Sack oder als Siloware bis 15 t pro Silo.

### 2.5 Grundstoffe/Hilfsstoffe

Mineralische Bauprodukte wie mineralische Werkmörtel und Putzmörtel bestehen überwiegend aus weit verbreiteten mineralischen Rohstoffen. Es besteht keine Ressourcenknappheit.

Bezeichnung	Wert	Einheit
Gesteinskörnung	55-70	M.-%
Feine Gesteinskörnung	10-20	M.-%
Leichte Gesteinskörnung		M.-%
Künstlicher Leichtzuschlag		M.-%
Zement	7-20	M.-%
Kalkhydrat [Ca(OH) <sub>2</sub> ]	≤ 15	M.-%

Die zulässige Schwankungsbreite der bautechnischen Daten wird durch unterschiedliche Mengenanteile der Grundstoffe ermöglicht. In jedem Fall ergibt die Zusammensetzung der Putzmörtel 100 M.-%.

Die folgenden Hilfsstoffe und Zusatzmittel können bei Bedarf eingesetzt werden:

- Kunststoffdispersion: < 0,50 M.-%
- Wasserrückhaltemittel: < 0,30 M.-%
- Luftporenbildner: < 0,03 M.-%
- Verdickungsmittel: < 0,03 M.-%
- Anorganische Pigmente: < 0,20 M.-%
- Hydrophobierungsmittel: < 0,30 M.-%

**Gesteinskörnung: Natursande als natürliche Rohstoffe, die neben den Hauptmineralien Quarz (SiO<sub>2</sub>) bzw. Calcit (CaCO<sub>3</sub>) natürliche Neben- und Spurenminerale enthalten.**

**Feine Gesteinskörnung:** Kalksteinmehle, die bei der Aufbereitung der Natursande zur Herstellung der Gesteinskörnungen anfallen sowie Feinstsande.

**Leichte Gesteinskörnung:** Natürliche oder künstliche anorganische Leichtzuschläge zur Reduzierung der Trockenrohddichte. Natürliche Leichtzuschläge werden aus natürlichen Rohstoffen durch Zerkleinerung hergestellt (z. B. Bims, Vermiculit). Künstliche Leichtzuschläge werden durch Aufbereiten, Schmelzen und Blähen geeigneter natürlicher Rohstoffe (Blähton, Perlite) oder von sortiertem Altglas (Blähglas) hergestellt.

**Künstlicher Leichtzuschlag:** Durch Schäumung hergestelltes organisches, expandiertes Polystyrol (EPS) in Kugel- oder Partikelform (recycelt) zur Reduzierung der Trockenrohddichte.

**Zement:** Gem. *EN 197-1*; Zement dient als Bindemittel und wird vorwiegend aus Kalksteinmergel oder einem Gemisch aus Kalkstein und Ton hergestellt. Die natürlichen Rohstoffe werden gebrannt und anschließend gemahlen.

**Kalkhydrat:** Gem. *EN 459*; Weißkalkhydrat dient als Bindemittel und wird durch Brennen von natürlichem Kalkstein und anschließendes Löschen hergestellt.

**Kunststoffdispersion:** Polymerpulver zum Verbessern des Haftverbundes, der Elastizität, der mechanischen Eigenschaften usw. in Armierungsputz.

**Wasserrückhaltemittel:** Zelluloseether, hergestellt aus Zellstoff, der einen zu raschen Wasserentzug aus dem Frischmörtel verhindert.

**Luftporenbildner:** Tenside zur Reduzierung der Oberflächenspannung von Wasser und zur Erzeugung von Luftporen. Diese vermindern die Frischmörtelrohichte, verbessern die Verarbeitbarkeit und reduzieren die Schwind- und Spannungsrissneigung.

**Verdickungsmittel:** Zellulose- oder Stärkeether, hergestellt aus Zellstoff oder nativer Stärke, verbessern die Standfestigkeit, wirken also verdickend, haben aber keine Wasser rückhaltende Wirkung.

**Anorganische Pigmente:** Natürliche oder synthetische pulverförmige Farbstoffe, die durch mechanische Behandlung der betreffenden mineralischen Stoffe wie z. B. Kreide, Ton usw. gewonnen werden.

**Hydrophobierungsmittel:** Wasserlösliche Natriumoleate oder Zinkstearate zur Reduzierung der kapillaren Wasseraufnahme des Festmörtels.

Angaben zu besonders besorgniserregenden Stoffen:

- Das Produkt enthält Stoffe der *ECHA-Liste vom 14.06.2023* oberhalb von 0,1 Massen-%: nein.
- Das Produkt enthält weitere CMR-Stoffe der Kategorie 1A oder 1B, die nicht auf der Kandidatenliste stehen, oberhalb von 0,1 Massen-% in mindestens einem Teilerzeugnis: nein.
- Dem vorliegenden Bauprodukt wurden Biozidprodukte zugesetzt oder es wurde mit Biozidprodukten behandelt (es handelt sich damit um eine behandelte Ware im Sinne der Biozidprodukteverordnung (EU) Nr. 528/2012): nein.

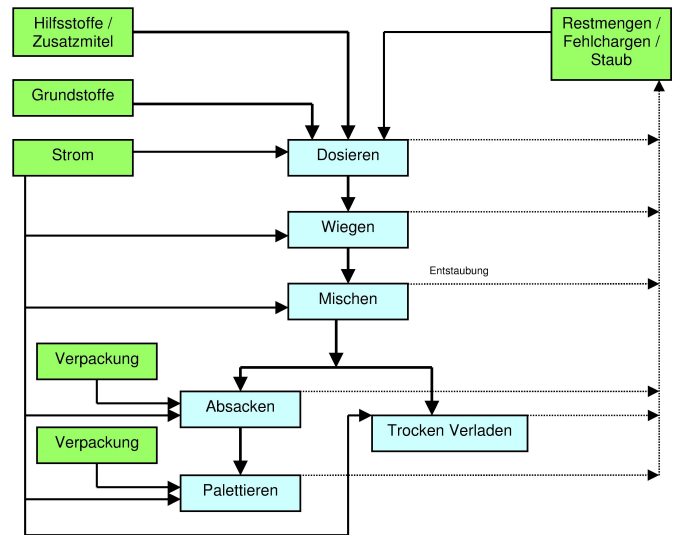
## 2.6 Herstellung

In der Graphik ist der Herstellungsprozess dargestellt. Mineralische Putzmörtel werden in Mischwerken in folgenden Arbeitsschritten hergestellt:

- Füllen der Vorrats- bzw. Wägebehälter,
- Förderung der Einsatzstoffe/des Mischgutes in den Mischer,
- Mischen,
- Förderung des Fertigproduktes,
- Verpackung,
- Verladung des Fertigproduktes und Auslieferung.

Die Rohstoffe – Sand, Bindemittel, Leichtzuschläge, Hilfsstoffe, Zusatzmittel und -stoffe (siehe Grundstoffe) – werden im Herstellwerk in Silos gelagert. Aus den Silos werden die Rohstoffe entsprechend der jeweiligen Rezeptur gravimetrisch dosiert und intensiv miteinander vermischt.

Anschließend wird das Mischgut abgepackt und als Werk-Trockenmörtel trocken in Gebinden oder Silos ausgeliefert.



**Graphik 1:** Herstellungsprozess (grün: Input; blau: Einheitsprozess)

## 2.7 Umwelt und Gesundheit während der Herstellung

Stand der Technik ist die 100%ige Rückführung trockener Abfälle in die Produktion. Überall dort, wo bei der Herstellung im Werk Staub entstehen kann, wird dieser unter Beachtung der Arbeitsplatzgrenzwerte durch entsprechende Absaugungsanlagen einem zentralen Filtersystem zugeführt. Der darin abgeschiedene Feinstaub wird erneut dem Herstellungsprozess zugeführt. Im Rahmen der eingeführten Qualitätsmanagementsysteme werden bei der automatisierten Prozessüberwachung evtl. auftretende Fehlmengen sofort erkannt und über entsprechende Rückstellwarensilos im Kreislauf geführt, d. h. in sehr geringen Mengenanteilen erneut dem Produktionsprozess zugeführt. Diese Vorgehensweise wird auch bei Produktrestmengen praktiziert, die in Silos oder Säcken zum Herstellwerk in geringen Mengen zurücktransportiert werden. Prozessabluft wird bis weit unter die gesetzlichen Grenzwerte der Arbeitsplatzgrenzwerte (AWG-Werte) entstaubt.

## Lärm:

Schallpegelmessungen haben gezeigt, dass alle inner- und außerhalb der Produktionsstätten ermittelten Werte aufgrund getroffener Schallschutzmaßnahmen weit unter den geforderten Werten der technischen Normen liegen.

## 2.8 Produktverarbeitung/Installation

Die Verarbeitung von mineralischen Putzmörteln erfolgt in der Regel maschinell. Sie werden entweder automatisch mit einem Trockenfördergerät aus dem Silo oder aber aus einzelnen Gebinden entnommen und mit einer Putzmaschine angemischt, gefördert und appliziert. Die Verwendung von Silomischpumpen ist möglich.

Die Putzmörtel werden anschließend vor Ort mit geeignetem Werkzeug egalisiert und ggf. strukturiert.

Es gelten die Regelwerke der Berufsgenossenschaften und die jeweiligen Sicherheitsdatenblätter der Bauprodukte.

Mit den Bindemitteln Zement und Kalk in mineralischen Werkmörteln ist der mit Wasser angemischte Frischmörtel stark alkalisch. Bei längerem Kontakt können infolge der Alkalität ernste Hautschäden hervorgerufen werden. Deshalb ist jeder Kontakt mit den Augen und der Haut durch persönliche Schutzmaßnahmen zu vermeiden (*EG-Sicherheitsdatenblatt*). Es sind keine besonderen Maßnahmen zum Schutz der Umwelt zu treffen. Unkontrollierte Staubemissionen sind zu vermeiden. Mineralische Werkmörtel dürfen nicht in die Kanalisation, Oberflächenwasser oder Grundwasser gelangen.

## 2.9 Verpackung

Sackware aus einem Papiersack mit Kunststoffeinlage, Säcke auf Holzpaletten gelagert, Palette in Kunststoffolie eingeschweißt, Siloware in Stahlsilos.  
Nachnutzungsmöglichkeiten für die Verpackung Sackware: ggf. Trennung. Nicht verschmutzte Polyethylen(PE)-Folien (auf sortenreine Erfassung ist zu achten) und Mehrwegpaletten aus Holz werden durch den Baustoffhandel zurückgenommen (Mehrwegpaletten gegen Rückvergütung im Pfandsystem) und von diesem an die Mörtelwerke zurück gegeben und in den Produktionsprozess zurück geführt. Die Folien werden an die Folienhersteller zum Recyceln weitergeleitet.

## 2.10 Nutzungszustand

Die genannten Produkte sind bei normaler, dem Verwendungszweck der beschriebenen Produkte entsprechender Nutzung verrottungsfest und alterungsbeständig.  
Putzmörtel aus mineralischen Werkmörteln sind vor Dauerwitterung, z. B. durch fachgerechten Anschluss des Fassadensockels, zu schützen (SAF).  
Der Risswiderstand von Putzmörtel aus mineralischen Werkmörteln kann durch eine Rissbewehrung/-armierung in der zugbelasteten Zone des Putzes erhöht werden (EN 13914-1, -2, DIN 18550-1, -2).

## 2.11 Umwelt und Gesundheit während der Nutzung

Aufgrund der stabilen Calcium-Silikat-Hydrat-Bindung (CSH-Bindung) und dem nach Aushärtung am Untergrund erreichten festen Gefüge sind Emissionen nicht möglich. Bei normaler, dem Verwendungszweck der beschriebenen Produkte entsprechender Nutzung sind keine Gesundheitsbeeinträchtigungen möglich.  
Gefährdungen für Wasser, Luft und Boden sind bei bestimmungsgemäßer Anwendung der Produkte nicht bekannt. Die natürliche ionisierende Strahlung der aus mineralischen Werkmörteln hergestellten Putzmörtel ist äußerst gering und gilt als gesundheitlich unbedenklich.

## 2.12 Referenz-Nutzungsdauer

Eine Referenz-Nutzungsdauer (RSL) nach ISO 15686-1, -2, -7 und -8 wird nicht deklariert. Bei bestimmungsgemäßem Gebrauch und fachgerechtem Einbau beträgt die Lebensdauer von Putzmörtel auf Wänden und Decken unter Verwendung mineralischer Werkmörtel erfahrungsgemäß 40 Jahre oder länger (BBSR).

## 2.13 Außergewöhnliche Einwirkungen

### Brand

Brandverhaltensklasse A1

Zum Nachweis des Brandverhaltens gibt es gemäß den Regelwerken folgende Möglichkeiten:

**Option 1:** Normalputz/Edelputz ist aufgrund der *Kommissionsentscheidung 94/611/EG* ohne Prüfung grundsätzlich in die Brandverhaltensklasse A 1 "Kein Beitrag zum Brand" nach *EN 13501-1* einzustufen, da der Anteil fein

verteilter organischer Bestandteile nicht größer als 1 % ist.

**Option 2:** Da der Anteil fein verteilter organischer Bestandteile mehr als 1 % beträgt, wurde die Brandverhaltensklasse A1 über eine Prüfung nachgewiesen.

Unabhängig von der Produktgruppe hat sich gezeigt, dass sich Putzmörtel aus mineralischen Werkmörteln bei der 'heißen' Bemessung (statischer Nachweis mit den unter Brandtemperatureinwirkung reduzierten Tragfähigkeiten von Mauerwerk) günstig auf die erforderliche Mindestwanddicke auswirkt.

Zusätzliche Kennzeichnung erfolgt produktspezifisch auf Gebinde durch CE-Kennzeichen/Leistungserklärung.

## Brandschutz

Bezeichnung	Wert
Baustoffklasse	A1
Brennendes Abtropfen	
Rauchgasentwicklung	

## Wasser

Mineralische Werkmörtel als Putzmörtel sind strukturstabil und unterliegen keiner Formveränderung durch Wassereinwirkung und Trocknung.

## Mechanische Zerstörung

Keine Angaben erforderlich.

## 2.14 Nachnutzungsphase

Die Lebensdauer eines mit Normalputz/Edelputz verputzten Mauerwerks endet in der Regel mit der Lebensdauer des damit errichteten Gebäudes. Eine Wieder- und Weiterverwendung von verputztem Mauerwerk nach erfolgtem Rückbau ist nicht möglich.  
Aus mineralischen Putzmörteln hergestellte Bauteile können in der Regel in einfacher Weise zurück gebaut werden. Bei Rückbau eines Gebäudes müssen diese nicht als Sondermüll behandelt werden; es ist jedoch auf einen möglichst sortenreinen Rückbau zu achten. Mineralische Putzmörtel können dem normalen Baustoffrecycling zugeführt werden. Eine Weiterverwertung erfolgt in der Regel in Form rezyklierter Gesteinskörnungen im Hoch- und Tiefbau.

## 2.15 Entsorgung

Mörtel ist Bestandteil des mineralischen Bauschutts. Bauschutt wird mit einem Anteil von ca. 78 % recycelt (BBS). Die Deponiefähigkeit von erhärteten mineralischen Putzmörteln gem. Deponiekategorie I nach der Deponieverordnung (DepV) ist gewährleistet.  
Der EAK-Abfallschlüssel nach Abfallverzeichnis-Verordnung (AVV) lautet 170101.

## 2.16 Weitere Informationen

Weitere Informationen im Internet unter folgender URL: [www.vdpm.info](http://www.vdpm.info).

# 3. LCA: Rechenregeln

## 3.1 Deklarierte Einheit

Diese Deklaration bezieht sich auf die Herstellung von einem Kilogramm typischer Putzmörtel der Produktgruppe Normalputz/Edelputz. Es werden ausschließlich Trockenmörtel betrachtet.

## Angabe der deklarierten Einheit

Bezeichnung	Wert	Einheit
Deklarierte Einheit	1	kg
Rohdichte	1300 - 1800	kg/m <sup>3</sup>
Ergiebigkeit	0,70-0,85	l/kg

Bei der Berechnung der Ökobilanz wird das Produkt der Produktgruppe Normalputz/Edelputz ausgewählt, das die höchsten Umweltlasten dieser Gruppe aufweist.

### 3.2 Systemgrenze

Die Lebenszyklusanalyse der untersuchten Produkte umfasst die Produktion des Mörtels einschließlich der Rohstoffgewinnung und Energieträgerbereitstellung bis zum fertig verpackten Produkt (Modul A1–A3), den Einbau des Produktes inkl. Transport zur Baustelle (Modul A4–A5), die Nutzungsphase (Modul B1) sowie die Entsorgung des Mörtels (Modul C1–C4). Für Siloware werden die anteiligen Aufwendungen für den Transport und die Herstellung des Silos berücksichtigt. Gutschriften für die Verpackung einschließlich Energierückgewinnung (Modul D) gehen ebenfalls in die Ökobilanz ein.

### 3.3 Abschätzungen und Annahmen

Für die einzelnen Rezepturbestandteile der Formulierungen wurden diese, falls keine spezifischen *GaBi*-Prozesse zur Verfügung standen, nach Herstellerangaben oder Literatur abgeschätzt.

### 3.4 Abschneideregeln

Auf der Inputseite werden alle Stoffströme, die in das System eingehen und größer als 1 % der gesamten Masse sind oder mehr als 1 % zum Primärenergiebedarf beitragen, berücksichtigt. Die Gesamtsumme der vernachlässigten Input-Flüsse beträgt höchstens 5 % des Energie- und Masseinsatzes.

Die Herstellung der zur Produktion der betrachteten Produkte benötigten Maschinen, Anlagen und sonstigen Infrastruktur wurde in den Ökobilanzen nicht berücksichtigt.

### 3.5 Hintergrunddaten

Zur Modellierung des Lebenszyklus des deklarierten Produkts wurde die von der Sphera GmbH entwickelte Software *LCA For Experts LCA FE* (ehemals *GaBi Software*), Version 10.6.1.35 verwendet. Die zugrundeliegende Datenbank ist Sphera Managed LCA Content, CUP Version 2022.2.

### 3.6 Datenqualität

Für diese Muster-EPD wurden repräsentative Produkte herangezogen; zur Berechnung der Ökobilanzergebnisse wurde das Produkt mit den größten Umweltwirkungen als repräsentativ für eine Gruppe deklariert.

Für alle relevanten eingesetzten Vorprodukte lagen entsprechende Hintergrund--Datensätze in der *Sphera Software LCA FE* mit den zugehörigen Datenbanken MLC vor. Die Anforderungen an die Datenqualität und die Hintergrunddaten entsprechen den Vorgaben der *PCR Teil A*.

Der technologische Hintergrund der erfassten Daten gibt die physikalische Realität für die deklarierte Produktgruppe wieder. Die Datensätze sind vollständig und entsprechen den Systemgrenzen und den Kriterien für den Ausschluss von Inputs und Outputs.

Die letzte Revision der verwendeten Daten liegt weniger als 8 Jahre zurück.

### 3.7 Betrachtungszeitraum

Der Betrachtungszeitraum ist eine Jahresproduktion bezogen auf das Jahr 2023. Die Ökobilanzen wurden für den Bezugsraum Deutschland erstellt. Dies hat zur Folge, dass neben den Produktionsprozessen unter diesen Randbedingungen auch die für Deutschland relevanten Vorstufen, wie Strom- oder Energieträgerbereitstellung, verwendet wurden.

### 3.8 Geographische Repräsentativität

Land oder Region, in dem/r das deklarierte Produktsystem hergestellt und ggf. genutzt sowie am Lebensende behandelt wird: Deutschland

### 3.9 Allokation

Spezifische Informationen über die Allokationen innerhalb der Hintergrunddaten, sind in der Dokumentation der Datensätze der Sphera MLC (ehemals *GaBi*--Datensätze) enthalten. Die Zuordnung (Allokation) der Material- und Energieverbräuche für das deklarierte Produkt erfolgte durch die Mitgliedsfirmen des VDPM. Die zur Verfügung gestellten Daten sind verbandsinterne Kennzahlen, die nicht veröffentlicht wurden. Bei der Verbrennung der Verpackungen und Produktionsabfälle sowie Deponierung der Produktionsabfälle wird eine Multi-Input-Allokation mit einer Gutschrift für Strom und thermische Energie nach der Methode der einfachen Gutschrift eingesetzt. Die Gutschriften durch die Verpackungsentsorgung werden in Modul D berücksichtigt.

### 3.10 Vergleichbarkeit

Grundsätzlich ist eine Gegenüberstellung oder die Bewertung von EPD-Daten nur möglich, wenn alle zu vergleichenden Datensätze nach *EN 15804* erstellt wurden und der Gebäudekontext bzw. die produktspezifischen Leistungsmerkmale berücksichtigt werden. Für die Modellierung wurde die Datenbank der *Sphera LCA FE* Sphera Managed LCA Content, CUP Version 2022.2 verwendet.

## 4. LCA: Szenarien und weitere technische Informationen

### Charakteristische Produkteigenschaften biogener Kohlenstoff

#### Informationen zur Beschreibung des biogenen Kohlenstoffgehalts am Werkstor

Bezeichnung	Wert	Einheit
Biogener Kohlenstoff im Produkt	-	kg C
Biogener Kohlenstoff in der zugehörigen Verpackung	0,01	kg C

Notiz: 1 kg biogener Kohlenstoff ist äquivalent zu 44/12 kg CO<sub>2</sub>.

Die folgenden technischen Informationen sind Grundlage für die deklarierten Module oder können für die Entwicklung von spezifischen Szenarien im Kontext einer Gebäudebewertung genutzt werden, wenn Module nicht deklariert werden (MND).

#### Transport zu Baustelle (A4)

Bezeichnung	Wert	Einheit
Liter Treibstoff	0,0036	l/100km
Transport Distanz	100	km
Auslastung (einschließlich Leerfahrten)	50 - 85	%
Rohdichte der transportierten Produkte	1300 - 1800	kg/m <sup>3</sup>

#### Einbau ins Gebäude (A5)

Bezeichnung	Wert	Einheit
Hilfsstoff	-	kg
Wasserverbrauch	0,0003	m <sup>3</sup>
Sonstige Ressourcen	-	kg
Stromverbrauch	0,00045	kWh
Sonstige Energieträger	-	MJ
Materialverlust	-	kg
Output-Stoffe als Folge der Abfallbehandlung auf der Baustelle	-	kg
Staub in die Luft	-	kg
VOC in die Luft	-	kg

### Nutzung (B1)

Siehe auch Kap. 2.12: Referenz-Nutzungsdauer. Im Nutzungsstadium wird die CO<sub>2</sub>-Einbindung betrachtet, die durch die Karbonatisierung bedingt ist. Das bei der Entsäuerung von Kalkstein (CaCO<sub>3</sub>) während der Kalk- und Zementherstellung freigesetzte CO<sub>2</sub> wird dabei während der Reaktion mit den Bindemitteln Kalk und Zement wieder eingebunden und führt zu einer Festigkeitssteigerung. In der Ökobilanz des Werkmörtels wurde in Anlehnung an *EN 16757* die resultierende maximale theoretische CO<sub>2</sub>-Aufnahme für

vollständig karbonatisierten Putzmörtel und das praktische Gesamthöchstpotenzial der CO<sub>2</sub>-Aufnahme – unter Berücksichtigung der Exponiertheit der Oberflächen – berechnet.

### Ende des Lebenswegs (C1 –C4)

Bezeichnung	Wert	Einheit
Getrennt gesammelt Abfalltyp Abfalltyp	-	kg
Als gemischter Bauabfall gesammelt	-	kg
Zur Wiederverwendung	-	kg
Zum Recycling	-	kg
Zur Energierückgewinnung	-	kg
Zur Deponierung	1,04	kg

### Wiederverwendungs-, Rückgewinnungs- und Recyclingpotential (D), relevante Szenarioangaben

Bezeichnung	Wert	Einheit
Recycling Silo (Verpackung)	100	%
Verbrennung Holzpaletten (Verpackung)	100	%
Verbrennung Papier (Verpackung)	100	%
Verbrennung PE-Folie (Verpackung)	100	%

## 5. LCA: Ergebnisse

ANGABE DER SYSTEMGRENZEN (X = IN ÖKOBILANZ ENTHALTEN; MND = MODUL ODER INDIKATOR NICHT DEKLARIERT; MNR = MODUL NICHT RELEVANT)

Produktionsstadium			Stadium der Errichtung des Bauwerks		Nutzungsstadium							Entsorgungsstadium			Gutschriften und Lasten außerhalb der Systemgrenze	
Rohstoffversorgung	Transport	Herstellung	Transport vom Hersteller zum Verwendungsort	Montage	Nutzung/Anwendung	Instandhaltung	Reparatur	Ersatz	Erneuerung	Energieeinsatz für das Betreiben des Gebäudes	Wassereinsatz für das Betreiben des Gebäudes	Rückbau/Abriß	Transport	Abfallbehandlung	Beseitigung	Wiederverwendungs-, Rückgewinnungs- oder Recyclingpotenzial
A1	A2	A3	A4	A5	B1	B2	B3	B4	B5	B6	B7	C1	C2	C3	C4	D
X	X	X	X	X	X	MND	MNR	MNR	MNR	MND	MND	X	X	X	X	X

ERGEBNISSE DER ÖKOBILANZ – UMWELTAUSWIRKUNGEN nach EN 15804+A2: 1 kg Putzmörtel-Normalputz/Edelputz

Indikator	Einheit	A1-A3	A4	A5	B1	C1	C2	C3	C4	D
GWP-total	kg CO <sub>2</sub> -Äq.	2,06E-01	1,12E-02	4,16E-02	-1,08E-01	2,79E-04	5,68E-03	0	1,51E-02	-1,63E-02
GWP-fossil	kg CO <sub>2</sub> -Äq.	2,39E-01	1,11E-02	3,5E-03	-1,08E-01	2,79E-04	5,66E-03	0	1,55E-02	-1,61E-02
GWP-biogenic	kg CO <sub>2</sub> -Äq.	-3,3E-02	4,58E-06	3,81E-02	0	-1,18E-06	2,33E-06	0	-4,6E-04	-1,15E-04
GWP-luluc	kg CO <sub>2</sub> -Äq.	1,11E-04	4,15E-05	1,52E-07	0	1,08E-06	2,11E-05	0	2,87E-05	-2,8E-06
ODP	kg CFC11-Äq.	6,53E-13	1,59E-15	6,21E-15	0	5,77E-17	8,07E-16	0	3,69E-14	-1,6E-13
AP	mol H <sup>+</sup> -Äq.	2,59E-04	1,07E-05	8,04E-06	0	3,76E-06	5,42E-06	0	1,1E-04	-1,65E-05
EP-freshwater	kg P-Äq.	1,2E-06	2,3E-08	4,84E-09	0	5,61E-10	1,17E-08	0	2,64E-08	-3,31E-08
EP-marine	kg N-Äq.	8,99E-05	3,59E-06	2,27E-06	0	1,71E-06	1,82E-06	0	2,81E-05	-5,89E-06
EP-terrestrial	mol N-Äq.	1,02E-03	4,29E-05	3,8E-05	0	1,88E-05	2,18E-05	0	3,09E-04	-6,29E-05
POCP	kg NMVOC-Äq.	2,1E-04	9,35E-06	5,92E-06	0	5,12E-06	4,75E-06	0	8,55E-05	-1,55E-05
ADPE	kg Sb-Äq.	7,3E-07	1,15E-09	1,52E-10	0	2,82E-11	5,84E-10	0	1,6E-09	-9,43E-09
ADPF	MJ	1,61E+00	1,48E-01	1,13E-02	0	3,73E-03	7,52E-02	0	2,03E-01	-2,32E-01
WDP	m <sup>3</sup> Welt-Äq. entzogen	6,32E-03	4,38E-05	4,69E-03	0	1,21E-06	2,23E-05	0	1,7E-03	-1,97E-04

GWP = Globales Erwärmungspotenzial; ODP = Abbaupotenzial der stratosphärischen Ozonschicht; AP = Versauerungspotenzial von Boden und Wasser; EP = Eutrophierungspotenzial; POCP = Bildungspotenzial für troposphärisches Ozon; ADPE = Potenzial für die Verknappung von abiotischen Ressourcen – nicht fossile Ressourcen (ADP – Stoffe); ADPF = Potenzial für die Verknappung abiotischer Ressourcen – fossile Brennstoffe (ADP – fossile Energieträger); WDP = Wasser-Entzugspotenzial (Benutzer)

ERGEBNISSE DER ÖKOBILANZ – INDIKATOREN ZUR BESCHREIBUNG DES RESSOURCENEINSATZES nach EN 15804+A2: 1 kg Putzmörtel-Normalputz/Edelputz

Indikator	Einheit	A1-A3	A4	A5	B1	C1	C2	C3	C4	D
PERE	MJ	5,1E-01	8,78E-03	3,3E-01	0	2,45E-04	4,47E-03	0	3,06E-02	-7,49E-02
PERM	MJ	2,86E-01	0	-2,86E-01	0	0	0	0	0	0
PERT	MJ	7,96E-01	8,78E-03	4,4E-02	0	2,45E-04	4,47E-03	0	3,06E-02	-7,49E-02
PENRE	MJ	1,57E+00	1,48E-01	5,09E-02	0	3,73E-03	7,52E-02	0	2,04E-01	-2,33E-01
PENRM	MJ	3,7E-02	0	-3,7E-02	0	0	0	0	0	0
PENRT	MJ	1,61E+00	1,48E-01	1,39E-02	0	3,73E-03	7,52E-02	0	2,04E-01	-2,33E-01
SM	kg	0	0	0	0	0	0	0	0	0
RSF	MJ	0	0	0	0	0	0	0	0	0
NRSF	MJ	0	0	0	0	0	0	0	0	0
FW	m <sup>3</sup>	3,96E-04	7,66E-06	4,01E-04	0	1,9E-07	3,89E-06	0	5,16E-05	-3,12E-05

PERE = Erneuerbare Primärenergie als Energieträger; PERM = Erneuerbare Primärenergie zur stofflichen Nutzung; PERT = Total erneuerbare Primärenergie; PENRE = Nicht-erneuerbare Primärenergie als Energieträger; PENRM = Nicht-erneuerbare Primärenergie zur stofflichen Nutzung; PENRT = Total nicht erneuerbare Primärenergie; SM = Einsatz von Sekundärstoffen; RSF = Erneuerbare Sekundärbrennstoffe; NRSF = Nicht-erneuerbare Sekundärbrennstoffe; FW = Nettoeinsatz von Süßwasserressourcen

ERGEBNISSE DER ÖKOBILANZ – ABFALLKATEGORIEN UND OUTPUTFLÜSSE nach EN 15804+A2: 1 kg Putzmörtel-Normalputz/Edelputz

Indikator	Einheit	A1-A3	A4	A5	B1	C1	C2	C3	C4	D
HWD	kg	6,23E-10	6,84E-13	1,15E-12	0	1,63E-14	3,48E-13	0	1,05E-11	-4,11E-11
NHWD	kg	5,89E-03	2,34E-05	4,11E-04	0	6,08E-07	1,19E-05	0	1,04E+00	-1,39E-04
RWD	kg	4,45E-05	1,49E-07	4,22E-07	0	4,69E-09	7,57E-08	0	2,23E-06	-8,27E-06
CRU	kg	0	0	0	0	0	0	0	0	0
MFR	kg	0	0	0	0	0	0	0	0	0
MER	kg	0	0	0	0	0	0	0	0	0

EEE	MJ	0	0	5,22E-02	0	0	0	0	0	0
EET	MJ	0	0	1,22E-01	0	0	0	0	0	0

HWD = Gefährlicher Abfall zur Deponie; NHWD = Entsorgter nicht gefährlicher Abfall; RWD = Entsorgter radioaktiver Abfall; CRU = Komponenten für die Wiederverwendung; MFR = Stoffe zum Recycling; MER = Stoffe für die Energierückgewinnung; EEE = Exportierte Energie – elektrisch; EET = Exportierte Energie – thermisch

### ERGEBNISSE DER ÖKOBILANZ – zusätzliche Wirkungskategorien nach EN 15804+A2-optional:

#### 1 kg Putzmörtel-Normalputz/Edelputz

Indikator	Einheit	A1-A3	A4	A5	B1	C1	C2	C3	C4	D
PM	Krankheitsfälle	1,36E-08	6,3E-11	4,43E-11	0	2,01E-10	3,2E-11	0	1,35E-09	-1,28E-10
IR	kBq U235-Äq.	4,37E-03	1,45E-05	3,94E-05	0	4,77E-07	7,36E-06	0	2,43E-04	-8,2E-04
ETP-fw	CTUe	6,42E-01	1,17E-01	5,62E-03	0	2,86E-03	5,96E-02	0	1,14E-01	-3,83E-02
HTP-c	CTUh	4,27E-11	2,33E-12	3,08E-13	0	5,73E-14	1,18E-12	0	1,74E-11	-3,06E-12
HTP-nc	CTUh	4,52E-09	1,16E-10	1,32E-11	0	4,31E-12	5,91E-11	0	1,93E-09	-1,17E-10
SQP	SQP	6,43E+00	4,64E-02	3,08E-03	0	1,12E-03	2,36E-02	0	4,42E-02	-5,08E-02

PM = Potenzielles Auftreten von Krankheiten aufgrund von Feinstaubemissionen; IR = Potenzielle Wirkung durch Exposition des Menschen mit U235; ETP-fw = Potenzielle Toxizitätsvergleichseinheit für Ökosysteme; HTP-c = Potenzielle Toxizitätsvergleichseinheit für den Menschen (kanzerogene Wirkung); HTP-nc = Potenzielle Toxizitätsvergleichseinheit für den Menschen (nicht kanzerogene Wirkung); SQP = Potenzieller Bodenqualitätsindex

Einschränkungshinweis 1 – gilt für den Indikator „Potenzielle Wirkung durch Exposition des Menschen mit U235“.

Diese Wirkungskategorie behandelt hauptsächlich die mögliche Wirkung einer ionisierenden Strahlung geringer Dosis auf die menschliche Gesundheit im Kernbrennstoffkreislauf. Sie berücksichtigt weder Auswirkungen, die auf mögliche nukleare Unfälle und berufsbedingte Exposition zurückzuführen sind, noch auf die Entsorgung radioaktiver Abfälle in unterirdischen Anlagen. Die potenzielle vom Boden, von Radon und von einigen Baustoffen ausgehende ionisierende Strahlung wird eben-falls nicht von diesem Indikator gemessen.

Einschränkungshinweis 2 – gilt für die Indikatoren: „Potenzial für die Verknappung abiotischer Ressourcen - nicht fossile Ressourcen“, „Potenzial für die Verknappung abiotischer Ressourcen - fossile Brennstoffe“, „Wasser-Entzugspotenzial (Benutzer)“, „Potenzielle Toxizitätsvergleichseinheit für Ökosysteme“, „Potenzielle Toxizitätsvergleichseinheit für den Menschen - kanzerogene Wirkung“, „Potenzielle Toxizitätsvergleichseinheit für den Menschen - nicht kanzerogene Wirkung“, „Potenzieller Bodenqualitätsindex“.

Die Ergebnisse dieses Umweltwirkungsindikators müssen mit Bedacht angewendet werden, da die Unsicherheiten bei diesen Ergebnissen hoch sind oder da es mit dem Indikator nur begrenzte Erfahrungen gibt.

## 6. LCA: Interpretation

Die Ökobilanzergebnisse werden in allen Wirkungskategorien signifikant durch die Lebenszyklusphasen Rohstoffbereitstellung und Transporte (A1–A2), Herstellung (insbesondere Herstellung der Verpackung in A3) und die Deponierung (C4) dominiert. Zusammen genommen ca. 75–100% (bis auf WDP) der Umweltlasten kommen aus den o.g. Lebenszyklusphasen.

Die Summe aus eingesetzten Rohstoffen sowie deren Transporte tragen mit etwa 45–80 % zu den Umweltlasten bei – hauptsächlich bedingt durch den Einsatz von Kalkhydrat, Zement, Kalksteinmehl, Dispersionspulver und Quarzsand (zusammen > 85 % innerhalb A1). Die Transporte der Rohstoffe

spielen eine untergeordnete Rolle (< 10 % aus Summe A1-A2). Die Transporte der Produkte zur Baustelle (A4) spielen eine untergeordnete Rolle (< 10 %).

Das WDP in A5 ist vor allem verursacht durch die thermische Verwertung des Verpackungsmaterials.

Die Deponierung am Ende des Lebenszyklus (C4) trägt mit ca. 0–30 % zu den Umweltlasten bei.

In der Nutzungsphase wird durch Karbonatisierung (= CO<sub>2</sub>-Einbindung) etwa 40 % des verursachten GWP wieder eingebunden.

## 7. Nachweise

### 7.1 Auslaugung:

Für ein Szenario der mit Feuchtigkeit belasteten Bauteile gibt es derzeit weder europäische noch nationale Bewertungskriterien bzw. Emissionsszenarien. Ein prüftechnischer Nachweis analog zum Innenraum-Bereich (AgBB-Schema) ist somit nicht möglich.

### 7.2 VOC-Emissionen:

**Messstelle:** Fraunhofer-Institut für Bauphysik (IBP), Institutsteil Holzkirchen, D-83626 Valley

**Messverfahren:** Bestimmung der Emissionen von flüchtigen organischen Verbindungen aus Bauprodukten und Einrichtungsgegenständen nach ISO 16000-9 und -11 in einer 0,2-m<sup>3</sup>-Prüfkammer (t<sub>0</sub> = 7 Tage) und Bewertung gemäß AgBB-Schema. Messung unterschiedlicher Produkte für Innen- und Außenanwendung.

**Prüfbericht:** Ergebnisprotokoll 005/2008/281 vom 20.03.2008

### Ergebnisse:

Probenbezeichnung	Normalputz	
	3 Tage [µg/m <sup>3</sup> ] Messwerte	28 Tage [µg/m <sup>3</sup> ] Messwerte
[A] TVOC (C6-C16)	< 400	< 100
[B] Σ SVOC (C16-C22)	< 5	< 2
[C] R (dimensionslos)	< 1,5	< 0,2
[D] Σ VOC o. NIK	< 100	< 10
[E] Σ Kanzerogene	< 2	< 1
[F] VVOC (< C6)	< 60	< 40

### 7.3 Radioaktivität:

**Messstelle:** Fraunhofer-Institut für Bauphysik (IBP), Institutsteil Holzkirchen, D-83626 Valley

**Messverfahren:** Prüfung des Gehaltes an den radioaktiven

Nukliden 226Ra, 232Th und 40K durch Messung der Aktivitäts-Konzentrationen  $C_{\text{Nuklid}}$  mittels Alpha-Spektrometrie (Verzögerte-Koinzidenz-Methode mittels LSC) bzw. mittels Gamma-Spektrometrie

**Prüfbericht:** Untersuchungsbericht vom 12.12.2006 zur Radioaktivität von Bauprodukten

**Ergebnis:** Die aus den messtechnisch ermittelten Aktivitäts-

Konzentrationen  $C_{\text{Nuklid}}$  errechneten Aktivitäts-Konzentrations-Indices  $I$  lagen bei allen genannten Produkten unter dem empfohlenen Grenzwert von  $I = 2$ . Auch der vorgeschlagene Grenzwert  $I = 0,5$  für Bauprodukte, die in großen Mengen verbaut werden, wurde in keinem Fall erreicht. Bei Korrelation von  $I$  mit dem Dosis-Kriterium gemäß Richtlinie *Strahlenschutz 112* der Europäischen Kommission blieben alle genannten Produkte unterhalb des empfohlenen Grenzwertes der jährlichen Strahlungsdosis von  $0,3 \text{ mSv/a}$ .

## 8. Literaturhinweise

### PCR Teil A

Produktkategorie-Regeln für gebäudebezogene Produkte und Dienstleistungen, Teil A: Rechenregeln für die Ökobilanz und Anforderungen an den Projektbericht nach EN 15804+A2:2019. Version 1.3, 2022-08. Institut Bauen und Umwelt e.V.

### PCR: Mineralische Werkmörtel

Produktkategorie-Regeln für gebäudebezogene Produkte und Dienstleistungen, Teil B: Anforderungen an die EPD für Mineralische Werkmörtel, Institut Bauen und Umwelt e. V., Version 3, 2023-07.

### Allgemeine Anleitung zum IBU-EPD-Programm

Die Erstellung von Umwelt-Produktdeklarationen. Version 2.1, 2022-10. Institut Bauen und Umwelt e.V. (Hrsg.) unter <https://ibu-epd.com/> (Juni 2023).

### Sphera LCA FE (ehemals GaBi)

Sphera LCA For Experts (ehemals GaBi Software System) mit den zugehörigen Datenbanken Managed LCA Content MLC (ehemals GaBi Datenbanken), Sphera Solutions GmbH. CUP Version: 2022.2. University of Stuttgart, Leinfelden Echterdingen, MLC Datendokumentation unter <https://sphera.com/product-sustainability-gabi-data-search/> (Juni 2023).

### Normen

#### DIN 4108-4

DIN 4108-4:2020-11, Wärmeschutz und Energie-Einsparung in Gebäuden - Teil 4: Wärme- und feuchteschutztechnische Bemessungswerte.

#### DIN 18550-1

DIN 18550-1:2018-01, Planung, Zubereitung und Ausführung von Außen- und Innenputzen - Teil 1: Ergänzende Festlegungen zu DIN EN 13914-1:2016-09 für Außenputze.

#### DIN 18550-1/A1

DIN 18550-1/A1:2022-11, Planung, Zubereitung und Ausführung von Außen- und Innenputzen - Teil 1: Ergänzende Festlegungen zu DIN EN 13914-1:2016-09 für Außenputze; Änderung A1.

#### DIN 18550-2

DIN 18550-2:2018-01, Planung, Zubereitung und Ausführung von Außen- und Innenputzen - Teil 2: Ergänzende Festlegungen zu DIN EN 13914-2:2016-09 für Innenputze.

#### DIN 18550-2/A1

DIN 18550-2/A1:2022-11, Planung, Zubereitung und Ausführung von Außen- und Innenputzen - Teil 2: Ergänzende Festlegungen zu DIN EN 13914-2:2016-09 für Innenputze; Änderung A1.

#### EN 197-1

DIN EN 197-1:2011-11, Zement - Teil 1: Zusammensetzung,

Anforderungen und Konformitätskriterien von Normalzement.

#### EN 450-1

DIN EN 450-1:2012-10, Flugasche für Beton - Teil 1: Definition, Anforderungen und Konformitätskriterien.

#### EN 459-1

DIN EN 459-1:2015-07, Baukalk - Teil 1: Begriffe, Anforderungen und Konformitätskriterien.

#### EN 998-1

DIN EN 998-1:2017-02, Festlegungen für Mörtel im Mauerwerksbau - Teil 1: Putzmörtel.

#### EN 1015-10

DIN EN 1015-10:2007-05, Prüfverfahren für Mörtel für Mauerwerk - Teil 10: Bestimmung der Trockenrohichte von Festmörtel.

#### EN 1015-11

DIN EN 1015-11:2020-01, Prüfverfahren für Mörtel für Mauerwerk - Teil 11: Bestimmung der Biegezug- und Druckfestigkeit von Festmörtel.

#### EN 1015-18

DIN EN 1015-18:2003-03, Prüfverfahren für Mörtel für Mauerwerk - Teil 18: Bestimmung der kapillaren Wasseraufnahme von erhärtetem Mörtel (Festmörtel).

#### EN 1015-19

DIN EN 1015-19:2005-01, Prüfverfahren für Mörtel für Mauerwerk - Teil 19: Bestimmung der Wasserdampfdurchlässigkeit von Festmörteln aus Putzmörteln.

#### EN 1052-3

DIN EN 1052-3:2007-06, Prüfverfahren für Mauerwerk - Teil 3: Bestimmung der Anfangsscherfestigkeit (Haftscherfestigkeit).

#### EN 1745

DIN EN 1745:2020-10 Mauerwerk und Mauerwerksprodukte - Verfahren zur Bestimmung von wärmeschutztechnischen Eigenschaften.

#### EN 12664

DIN EN 12664: 2001-05, Wärmetechnisches Verhalten von Baustoffen und Bauprodukten - Bestimmung des Wärmedurchlasswiderstandes nach dem Verfahren mit dem Plattengerät und dem Wärmestrommessplatten-Gerät -- Trockene und feuchte Produkte mit mittlerem und niedrigem Wärmedurchlasswiderstand.

#### EN 13501-1

DIN EN 13501-1:2019-05, Klassifizierung von Bauprodukten und Bauarten zu ihrem Brandverhalten - Teil 1: Klassifizierung mit den Ergebnissen aus den Prüfungen zum Brandverhalten von Bauprodukten.

#### **EN 13914-1**

DIN EN 13914-1:2016-09, Planung, Zubereitung und Ausführung von Außen- und Innenputzen - Teil 1: Außenputze.

#### **EN 13914-2**

DIN EN 13914-2:2016-09, Planung, Zubereitung und Ausführung von Innen- und Außenputzen - Teil 2: Innenputze.

#### **EN 13914-2 Berichtigung 1**

DIN EN 13914-2 Berichtigung 1:2017-05, Planung, Zubereitung und Ausführung von Innen- und Außenputzen - Teil 2: Innenputze; Berichtigung zu DIN EN 13914-2:2016-09.

#### **EN 15804**

DIN EN 15804:2022-03, Nachhaltigkeit von Bauwerken - Umweltproduktdeklarationen - Grundregeln für die Produktkategorie Bauprodukte.

#### **EN 15942**

DIN EN 15942:2022-04, Nachhaltigkeit von Bauwerken - Umweltproduktdeklarationen - Kommunikationsformate zwischen Unternehmen.

#### **EN 16516**

DIN EN 16516:2020-10, Bauprodukte: Bewertung der Freisetzung von gefährlichen Stoffen - Bestimmung von Emissionen in die Innenraumluft.

#### **EN 16757**

DIN EN 16757:2023-03, Nachhaltigkeit von Bauwerken - Umweltproduktdeklarationen - Produktkategorieregeln für Beton und Betonelemente.

#### **ISO 14025**

DIN EN ISO 14025:2011-10, Umweltkennzeichnungen und -deklarationen -- Typ III Umweltdeklarationen -- Grundsätze und Verfahren.

#### **ISO 14040**

DIN EN ISO 14040:2021-02, Umweltmanagement - Ökobilanz - Grundsätze und Rahmenbedingungen.

#### **ISO 14044**

DIN EN ISO 14044:2021-02, Umweltmanagement - Ökobilanz - Anforderungen und Anleitungen.

#### **ISO 15686-1**

ISO 15686-1:2011-05, Hochbau und Bauwerke - Planung der Lebensdauer - Teil 1: Allgemeine Grundlagen und Rahmenbedingungen.

#### **ISO 15686-2**

ISO 15686-2:2012-05, Hochbau und Bauwerke - Planung der Lebensdauer - Teil 2: Verfahren zur Voraussage der Lebensdauer.

#### **ISO 15686-3**

ISO 15686-3:2002-08, Hochbau und Bauwerke - Planung der Lebensdauer - Teil 3: Fremd- und Eigenüberwachung.

#### **ISO 15686-4**

ISO 15686-4:2014-01, Hochbau - Planung der Lebensdauer - Teil 4: Planung der Lebensdauer unter Verwendung von Gebäudeinformationen.

#### **ISO 15686-5**

ISO 15686-5:2017-07, Hochbau und Bauwerke - Planung der Lebensdauer - Teil 5: Kostenberechnung für die Gesamtlebensdauer.

#### **ISO 15686-7**

ISO 15686-7:2017-04, Hochbau und Bauwerke - Planung der Lebensdauer - Teil 7: Leistungsbewertung für die Rückmeldung von Daten über die Nutzungsdauer aus der Praxis.

#### **ISO 15686-8**

ISO 15686-8:2008-06, Hochbau und Bauwerke - Planung der Lebensdauer - Teil 8: Referenznutzungsdauer und Bestimmung der Nutzungsdauer.

#### **ISO/TS 15686-9**

ISO/TS 15686-9:2008-12, Hochbau und Bauwerke - Planung der Lebensdauer - Teil 9: Leitfaden für die Bewertung von Lebensdauerdaten.

#### **ISO 15686-10**

ISO 15686-10:2010-06, Hochbau und Bauwerke - Planung der Lebensdauer - Teil 10: Wann die funktionale Leistungsfähigkeit zu bewerten ist.

#### **ISO/TR 15686-11**

ISO/TR 15686-11:2014-08, Hochbau und Bauwerke - Planung der Lebensdauer - Teil 11: Terminologie.

#### **ISO 16000-9**

DIN EN ISO 16000-9:2008-04, Innenraumluftverunreinigungen - Teil 9: Bestimmung der Emission von flüchtigen organischen Verbindungen aus Bauprodukten und Einrichtungsgegenständen - Emissionsprüfkammer-Verfahren.

#### **ISO 16000-11**

DIN EN ISO 16000-11:2006-06, Innenraumluftverunreinigungen - Teil 11: Bestimmung der Emission von flüchtigen organischen Verbindungen aus Bauprodukten und Einrichtungsgegenständen - Probenahme, Lagerung der Proben und Vorbereitung der Prüfstücke.

#### **Weitere Literatur**

##### **AgBB**

Ausschuss zur gesundheitlichen Bewertung von Bauprodukten (AgBB): Anforderungen an die Innenraumluftqualität in Gebäuden: Gesundheitliche Bewertung der Emissionen von flüchtigen organischen Verbindungen (VOC, VOC und SVOC) aus Bauprodukten. Stand Juni 2021.

##### **AVV**

Abfallverzeichnis-Verordnung vom 10. Dezember 2001 (BGBl. I S. 3379), die zuletzt durch Artikel 1 der Verordnung vom 30. Juni 2020 (BGBl. I S. 1533) geändert worden ist.

##### **BBS**

Bundesverband Baustoffe – Steine und Erden (bbs) e.V. u.a. (Hrsg.): Mineralische Bauabfälle - Monitoring 2018. Bericht zum Aufkommen und zum Verbleib mineralischer Bauabfälle im Jahr 2018. Berlin, 2021.

##### **BBSR**

BBSR - Bundesinstitut für Bau-, Stadt- und Raumforschung: Nutzungsdauern von Bauteilen für Lebenszyklusanalysen nach Bewertungssystem Nachhaltiges Bauen (BNB), Stand 24.02.2017.

##### **DepV**

Deponieverordnung vom 27. April 2009 (BGBl. I S. 900), die zuletzt durch Artikel 3 der Verordnung vom 9. Juli 2021 (BGBl. I S. 2598) geändert worden ist.

### **EAK-Abfallschlüssel**

Verordnung zur Einführung des Europäischen Abfallkatalogs (EAK-Verordnung - EAKV) vom 13. September 1996 (BGBl. I S. 1428) BGBl. III/FNA 2129-27-2-6, geändert durch Art. 8 Verordnung zur Umsetzung des Europäischen Abfallverzeichnisses vom 10. 12. 2001 (BGBl. I S. 3379).

### **ECHA-Liste**

European Chemicals Agency (ECHA): Liste der für eine Zulassung in Frage kommenden besonders besorgniserregenden Stoffe (en: Substances of Very High Concern – SVHC), veröffentlicht gemäß Artikel 59 Absatz 10 der REACH-Verordnung (14.06.2023).

### **EG-Sicherheitsdatenblatt**

Verfügbar auf der Internetseite der jeweiligen Mitgliedsfirma des VDPM.

### **Industrieverband Werk trockenmörtel e.V. (WTM)**

Verbandsinterne Studie 'Ökologische Aspekte von Werk trockenmörtel', Stand Januar 2000 (unveröffentlicht).

### **Kommissionsentscheidung 94/611/EG**

Entscheidung der Kommission vom 9. September 1994 zur Durchführung von Artikel 20 der Richtlinie 89/106/EWG über Bauprodukte (94/611/EG).

### **Ökobilanz**

Vergleichende Ökobilanz: Mauerwerk mit mineralischem Mörtel und Mauerwerk mit PU-Schaum-Verklebung nach ISO 14040 und ISO 14044; durchgeführt im Auftrag des VDPM (ehemals IWM); IBP Fraunhofer Institut für Bauphysik, Stuttgart/Holzkirchen 2008.

### **SAF**

SAF - Fachverband der Stuckateure für Ausbau und Fassade Baden-Württemberg e.V. (Hrsg.): Richtlinie "Fassadensockelputz/Außenanlagen", 3. Auflage 2013.

### **Strahlenschutz 112**

Europäische Kommission: Strahlenschutz 112 "Strahlenschutzgrundsätze zur natürlichen Radioaktivität von Baumaterialien", Luxemburg: Amt für Veröffentlichungen der Europäischen Union, 2000.



**Herausgeber**

Institut Bauen und Umwelt e.V.  
Hegelplatz 1  
10117 Berlin  
Deutschland

+49 (0)30 3087748- 0  
info@ibu-epd.com  
www.ibu-epd.com

---



**Programmhalter**

Institut Bauen und Umwelt e.V.  
Hegelplatz 1  
10117 Berlin  
Deutschland

+49 (0)30 3087748- 0  
info@ibu-epd.com  
www.ibu-epd.com

---



**Ersteller der Ökobilanz**

Sphera Solutions GmbH  
Hauptstraße 111- 113  
70771 Leinfelden-Echterdingen  
Deutschland

+49 711 341817-0  
info@sphera.com  
www.sphera.com

---



**Inhaber der Deklaration**

Verband für Dämmsysteme, Putz und Mörtel e.V.  
Reinhardtstraße 14  
10117 Berlin  
Deutschland

+49 (0)30 403670750  
info@vdpm.info  
www.vdpm.info