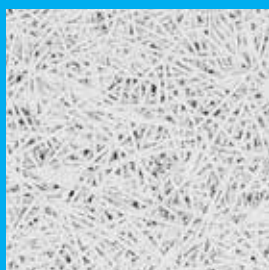


KNAUF

HERADESIGN®
System C2.1
odporny na uderzenia
piłką na konstrukcji T-35



© Knauf Ceiling Solutions

Build on us.

- Instrukcje montażowe odpornego na uderzenia piłką systemu składającego się z płyt akustycznych HERADESIGN® oraz widocznego systemu zawieszenia T-35
- Klasa 1A zgodnie z EN 13964 - Załącznik D

Cechy produktu	Szczegółowe informacje
----------------	------------------------

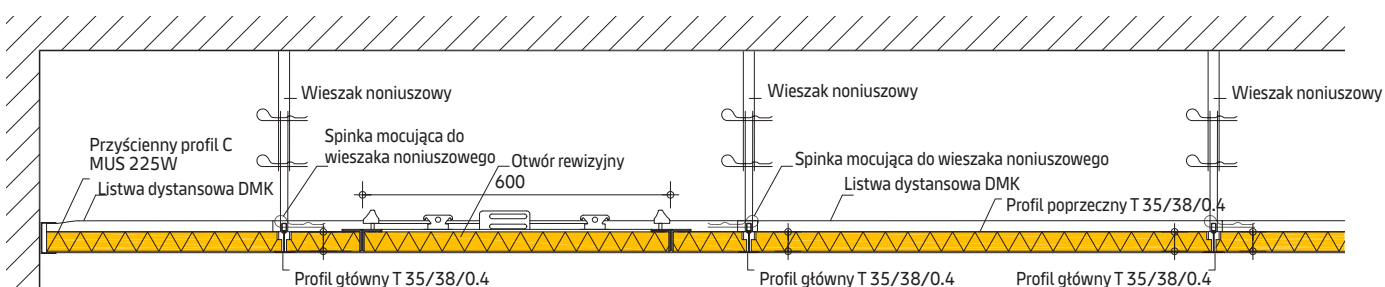
Opis produktu
 Odporny na uderzenia piłką system składający się z płyt akustycznych HERADESIGN® oraz widocznego systemu zawieszania T-35, klasa 1A zgodnie z EN 13964 – Załącznik D. Widoczny system zawieszania składający się z profili głównych i poprzecznych T-35 oraz wieszaków noniuszowych. Płyty Lay-in zabezpieczone są w ruszcie konstrukcji za pomocą listew dystansowych DMK-60 oraz spinek mocujących poprowadzonych przez otwory w poprzeczkach profili głównych.

Komponenty systemu montażu

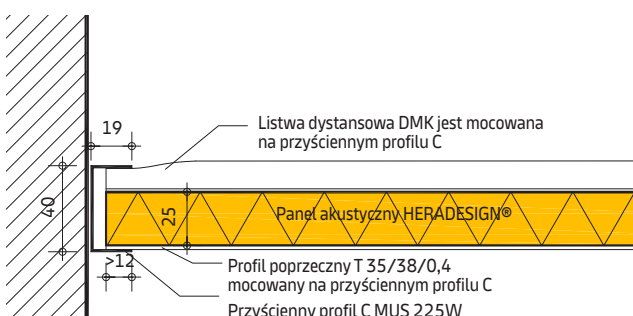
- ① Płyta HERADESIGN® 25mm
- ② Profil główny T 35/38/0.4
- ③ Krótki profil poprzeczny T 35/38/0.4
- ④ Listwa dystansowa DMK-60
- ⑤ Spinka mocująca
- ⑥ Wieszak noniuszowy
- ⑦ Przyścienny profil C
- ⑧ Odporna na uderzenia piłką płyta HERADESIGN® z otworem rewizyjnym - 600 x 400mm

Zużycie materiałów na m ²	Komponenty systemu montażu	Opis	Numer artykułu	Jednostka	1200 x 600
	①	Płyta HERADESIGN® 25mm	Superfine, Superfine A2, Fine, Fine A2, Micro Krawędź: SK-04	-	szt./m ²
②	DONN DX35 profil główny T 35/38/0.4 rozstaw otworów 55mm	L= 3700mm	DX 35 XH 370W	mb/m ²	1.67
③	DONN DX35 profil poprzeczny T 35/38/0.4	L= 600mm	DX 35 XH 60W	mb/m ²	0.83
④	Listwa dystansowa DMK	L= 600mm	DMK60	szt./m ²	2.78
⑤	Spinka mocująca do wieszaka noniuszowego	2 sztuki na listwę dystansową	DPK 607	szt./m ²	2.78
⑥	Wieszak noniuszowy	Górna część wieszaka (różne długości)	-	szt./m ²	1.85
		Dolna część wieszaka	N228		
⑦	Przyścienny profil C	Przyścienny profil C 19/40/19mm L= 3000mm	MUS 225W	mb/m ²	0.60
⑧	Płyta HERADESIGN® z otworem rewizyjnym	600 x 400 wmontowane fabrycznie w płytę	-	szt./sufit	1

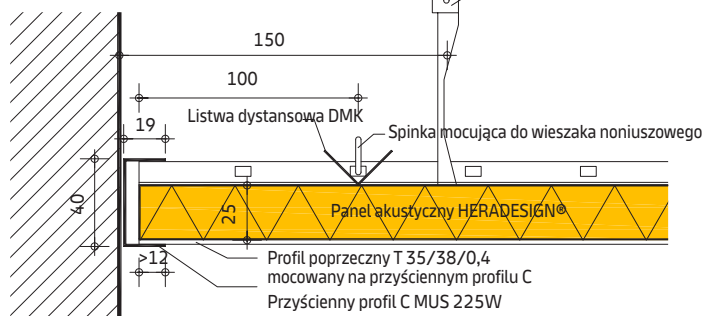
Dłuższa sekcja profilu



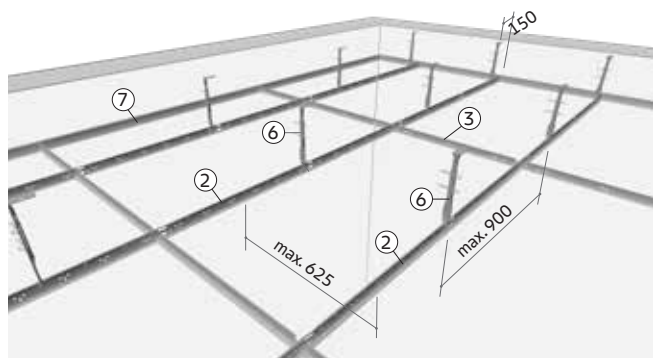
Profile poprzeczne mocowane do ściany



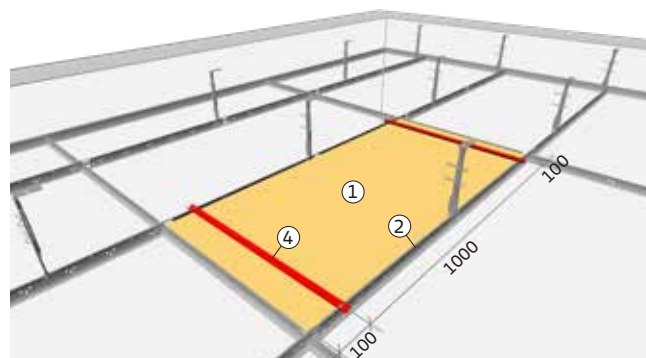
Profile główne mocowane do ściany



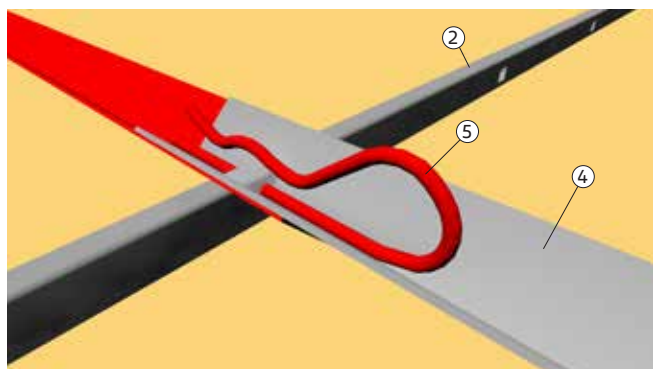
Poniższe instrukcje montażu bazują na wykorzystaniu płyt akustycznych HERADESIGN® o wymiarach 1200 x 600 mm. Te same wytyczne mogą być odpowiednio wykorzystywane w montażu płyt o innych wymiarach. Należy również przestrzegać ogólnych wskazówek montażowych dla systemu zawieszenia C 2.1.



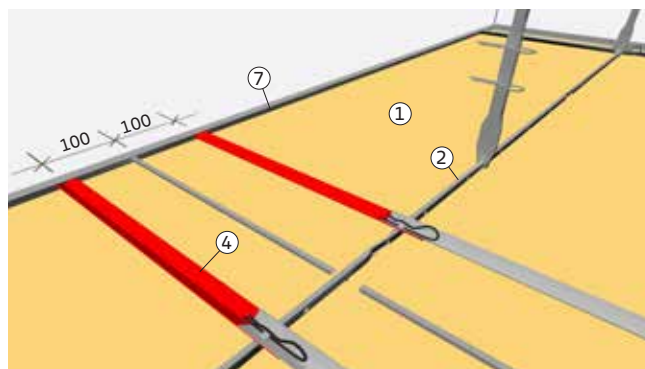
1. Zamontuj ruszt T w modułach (System C 2.1) zgodnie z naszymi instrukcjami montażowymi. Maksymalny rozstaw profili głównych (2) wynosi 600mm. Maksymalny rozstaw wieszaków (6) wynosi 900mm. Odległość między wieszakiem a ścianą wynosi maksymalnie 150 mm.



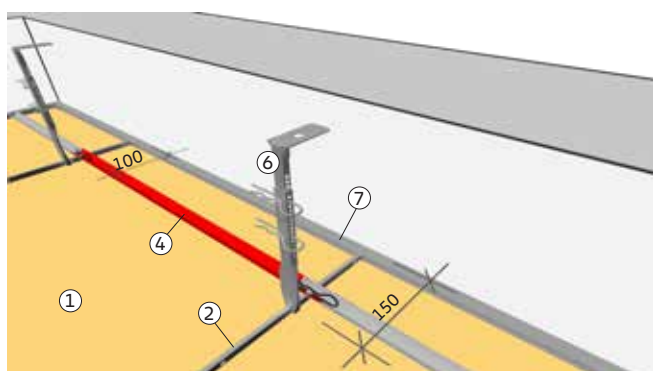
2. Zamontowane na konstrukcji nośnej płyty HERADESIGN® (1) są zabezpieczone od góry za pomocą dwóch listw dystansowych DMK (4) na panel. Odległość płyt od ściany to min. 100 mm i maks. 200 mm. Listwy dystansowe DMK powinny być umieszczone bezpośrednio nad otworami w poprzeczkach profili głównych (2).



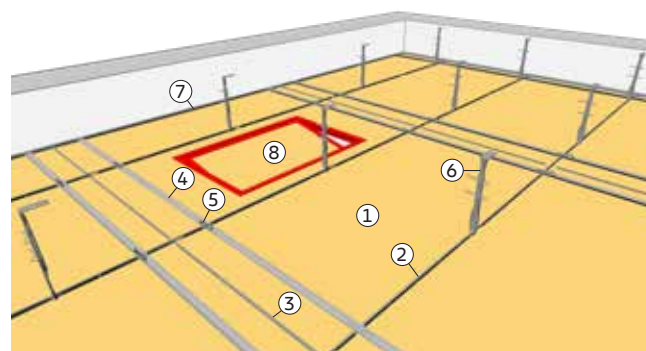
3. Dwie listwy dystansowe DMK (4) umieszczone jedna na drugiej są zabezpieczone spinkami mocującymi do wieszaków noniuszowych (5) poprowadzonymi przez otwory w poprzeczkach profili głównych (2).



4. Mocowanie płyt przy ścianach (1) równoległych do profili głównych (2): Listwy dystansowe DMK (4) są docinane na wymaganą długość i mocowane na przyściennych profilach C (7). Listwa dystansowa DMK musi być podparta na co najmniej 2/3 szerokości kołnierza przyściennego profilu C. Szerokość płyt przy ścianie (1) >300 mm.



5. Mocowanie płyt przy ścianach prostopadłych do profili głównych: profile główne (2) są mocowane na przyściennych profilach C (7). Także w tym przypadku profile muszą być podparte na co najmniej 2/3 kołnierza przyściennego profilu C. Pierwszy rząd listw dystansowych DMK (4) jest umieszczony w odległości maksymalnie 100 mm od przyściennego profilu C. Maksymalny rozstaw wieszaków noniuszowych (6) wynosi 150 mm. Długość płyty przy ścianie (1) >600 mm.



6. Jako ostatnia montowana jest płyta HERADESIGN® z otworem rewizyjnym (8). Ostatnie listwy dystansowe DMK (4) są montowane przez otwór rewizyjny i mocowane za pomocą spinek mocujących (5).